

2012 KOVAS
JONIŠKIO RAJONO SAVIVALDYBĖS ADMINISTRACIJA

JONIŠKIO RAJONO ŠILUMOS ŪKIO SPECIALUSIS PLANAS

STRATEGINIO PASEKMIŲ APLINKAI VERTINIMO ATRANKOS DOKUMENTAS

2012 KOVAS
JONIŠKIO RAJONO SAVIVALDYBĖS ADMINISTRACIJA

JONIŠKIO RAJONO ŠILUMOS ŪKIO SPECIALUSIS PLANAS

STRATEGINIO PASEKMIŲ APLINKAI VERTINIMO ATRANKOS DOKUMENTAS

PROJEKTO NR. 3020117043
DOKUMENTO NR. 1
VARIANTO NR. 3.0
IŠLEIDIMO DATA 2012 kovo 15 d.
RENGĖ KISJ
TIKRINO ALBO
PATVIRTINO INVA

TURINYS

1	Įvadas	4
2	Informacija apie specialiojo plano organizatorių ir rengėją	5
3	Informacija apie planą	6
3.1	Plano alternatyvų aprašymas	7
4	Informacija apie kiekvieną numatomą plano įgyvendinimo vietą	14
4.1	Informacija apie galimą teritorijos aplinkos kokybės normų viršijimo, dėl plano įgyvendinimo, galimybę	18
4.2	Informacija apie numatomas alternatyvias plano ar programos įgyvendinimo vietas	18
5	Informacija apie plano įgyvendinimo pasekmių aplinkai reikšmingumą	19
6	Kita informacija	21
6.1	Informacija apie priemones, numatytas neigiamų pasekmių aplinkai prevencijai vykdyti, pasekmes sumažinti ar kompensuoti	21
6.2	Informacija apie galimą visuomenės nepasitenkinimą planu ar programa	21

1 Įvadas

Joniškio rajono savivaldybės administracijos direktorius organizuoja savivaldybės teritorijos šilumos ūkio specialiojo plano rengimą. Specialiojo plano rengimo pagrindas – Joniškio rajono savivaldybės tarybos 2010 m. kovo 18 d. sprendimas Nr. T-42, „Dėl Joniškio rajono savivaldybės šilumos ūkio specialiojo plano rengimo“.

Rengiamame specialiajame plane sprendžiamas urbanizuotų Joniškio rajono savivaldybės teritorijų aprūpinimo šiluma optimizavimas. Pagrindiniai plane taikomi kriterijai maksimaliai derinami su darnios plėtros principais. Specialiojo plano įgyvendinimas sudarys prielaidas šilumos ūkį plėtoti tikslingai, padidinti šilumos gamybos, tiekimo ir vartojimo efektyvumą.

Nei vieno iš planuojamos infrastruktūros objektų plėtra ar modernizavimas nepatenka į Planuojamos ūkinės veiklos poveikio aplinkai vertinimo įstatymo (Žin., 1996, Nr. 82-1965; 2011, Nr. 77-3720) 1 ar 2 priedus įtrauktų ūkinių veiklų sąrašą.

Rengiamo plano sprendiniai įgyvendina bei tikslina galiojančių strateginio planavimo ir aukštesnio lygmens teritorijų planavimo dokumentų sprendinius ar nuostatas.

Rengiant šilumos specialųjį planą siekiama nustatyti tinkamiausią sprendinių alternatyvą - optimaliai suderinti šilumos gamybos ir tiekimo teritorijose galiojančius veiklos apribojimus, esamų gamtos ir kultūros vertybių išsaugojimo ir tvaraus naudojimo tikslus bei įvertinant vietos bendruomenių socialinius ir ekonominius interesus.

Specialiojo plano koncepcijos projekto strateginio pasekmių aplinkai vertinimo atrankos dokumentas rengiamas vadovaujantis LR Vyriausybės patvirtintu Planų ir programų strateginio pasekmių aplinkai vertinimo tvarkos aprašu (Žin., 2004 Nr. 130-4650). Pagal aprašo 7.1, 7.2 p. ir 11.1 p., specialusis planas yra SPAV atrankos objektas, kadangi skirtas plotams tam tikroje vietovėje planuoti ir detalizuoja Joniškio rajono bendrojo plano sprendinius. Informacija parengta pagal Planų ir programų atrankos dėl strateginio pasekmių aplinkai vertinimo tvarkos aprašo V skyriaus (Žin., 2004 Nr. 136-4971) reikalavimus.

2 Informacija apie specialiojo plano organizatorių ir rengėją

Planavimo organizatorius: Joniškio rajono savivaldybės administracijos direktorius

Atsakingas asmuo: Joniškio rajono savivaldybės administracijos kraštotvarkos ir architektūros skyriaus vedėja, vyr. architektė Daiva Bičkienė

Telefonas: (8 426) 69 145

Faksas: (8 426) 69 143

El. paštas: daiva.bickiene@joniskis.lt

Adresas: Livonijos g. 4, LT-84121, Joniškis

Specialiojo plano rengėjas: UAB „COWI Lietuva“

Adresas: Ukmergės g. 369a, Vilnius, Lietuva

Atsakingi asmenys: projekto vadovas Inga Valuntienė, inžinierius Kiril Simbirskij

Telefonas: (8 521) 07 610

Faksas: (8 521) 24 777

El. paštas: kisj@cowi.lt

3 Informacija apie planą

Plano ar programos pavadinimas

Joniškio rajono savivaldybės šilumos ūkio specialusis planas

Plano pagrindiniai tikslai ir uždaviniai

Joniškio rajono savivaldybės šilumos ūkio specialiojo plano tikslai ir uždaviniai yra šie:

- › suformuoti ilgalaikes Joniškio rajono savivaldybės šilumos ūkio modernizavimo ir plėtros kryptis, kad būtų užtikrintas saugus ir patikimas šilumos tiekimas vartotojams mažiausiomis sąnaudomis ir neviršijant leidžiamo neigiamo poveikio aplinkai;
- › suderinti valstybės, Joniškio rajono savivaldybės, energetikos įmonių, fizinių ir juridinių asmenų ar jų grupių interesus aprūpinant vartotojus šiluma ir energijos ištekliais šilumos gamybai;
- › reglamentuoti aprūpinimo šiluma būdus ir (arba) naudotinas kuro ir energijos rūšis šilumos gamybai.

Plano sąsaja su kitais planais

Rengiamo Joniškio rajono savivaldybės šilumos ūkio specialiojo plano sprendiniai įvertina:

- › Joniškio rajono savivaldybės teritorijos bendrąjį planą (registro Nr. 000471000208);
- › Šiaulių apskrities teritorijos bendrąjį planą;
- › Joniškio miesto detaliojo plano specialiąją šilumos tinklų bei centralizuoto šildymo zonų išdėstymo schemą (registro Nr. 0064720094);

- › Žagarės regioninio parko ribų ir jo zonų bei buferinės apsaugos zonos ribų planą (Žin., 2008, Nr. 139-5497);
- › Žagarės regioninio parko tvarkymo planą (Žin. 2009, Nr. 43-1687);
- › Joniškio rajono savivaldybės 2009–2011 m. strateginį veiklos planą, patvirtintą 2009 m. vasario 19 d. Joniškio rajono savivaldybės tarybos sprendimu Nr. T-20;
- › Šiaulių regiono 2007–2013 metų plėtros planą.

Rengiamas planas atitiks Šiaulių apskrities teritorijos generalinio plano sprendinius išsaugoti esamas centralizuotas šilumos tiekimo sistemas ir rekonstruoti šilumines trasas. Šiaulių regiono 2007-2013 metų plėtros plane yra numatyta užtikrinti centralizuoto šilumos tiekimo tinklų ir sistemų plėtrą ir modernizavimą.

Specialiojo šilumos ūkio plano rengimas numatytas Joniškio rajono savivaldybės teritorijos bendruoju planu. Bendrajame plane yra numatoma ne tik išlaikyti esamas centralizuoto šilumos tiekimo sistemas, bet ir jas vystyti tam, kad šilumos vartotojai būtų aprūpinti šiluma mažiausiomis sąnaudomis neviršijant leidžiamo poveikio aplinkai ribinių dydžių. Taip pat yra numatyta vykdyti priemones šilumos nuostoliams trasose mažinti, palaiptiems keičiant trasas naujomis.

Siekiant didinti centralizuotai tiekiamos šilumos gamybos patikimumą, Joniškio rajono bendrajame plane yra numatyta išanalizuoti galimybę Žemaičių kvartalo katilinėje naudoti rezervinį kurą arba sujungti Žemaičių kvartalo tinklus su bendra miesto centralizuoto šilumos tiekimo sistema.

Joniškio rajono savivaldybės 2008–2013 metų strateginiame plėtros plane vienas iš prioritetu yra subalansuotas infrastruktūros vystymas. Šio prioriteto 2.3.4 uždavinys yra modernizuoti ir plėsti šilumos tiekimo sistemas. 2011 m. vasario 3 d. sprendimu Nr. T-7 Joniškio rajono savivaldybė patvirtino Joniškio rajono savivaldybės 2011–2013 metų veiklos planą. Veiklos plane yra išskeltas tikslas 2.3 uždavinys – gerinti šilumos ūkio infrastruktūrą, atliekant visuomeninių pastatų, katilinių ir šilumos tiekimo tinklų modernizaciją ir rekonstrukciją. Joniškio rajonas iki šiol neturėjo šilumos ūkio specialiojo plano ir jo parengimas sudarys prielaidas efektyviam šilumos ūkio vystymui Joniškio rajone. Kaip prioritetinė užduotis yra išskiriamas šilumos kainos vartotojams mažinimas ir atsinaujinančių energijos išteklių naudojimas. Tam yra numatoma atlikti pastatų modernizavimo programas ir skatinti nepriklausomo šilumos gamintojo, naudojančio biokurą, atsiradimą, kuris tiektų pigesnę šilumą į Joniškio rajono centralizuoto aprūpinimo šiluma sistemas.

3.1 Plano alternatyvų aprašymas

Šilumos vartotojų teritorijose, kuriuose egzistuoja techninės ir ekonominės prielaidos, bus nagrinėjami du alternatyvaus aprūpinimo šiluma būdai:

1. Centralizuotas
2. Necentralizuotas (iš vietinių arba individualių šilumos gamybos įrenginių)

Kiekvienai Joniškio rajono aprūpinimo šiluma zonai bus atliekamas techninis, ekonominis ir aplinkosauginis centralizuoto ir necentralizuoto aprūpinimo šiluma būdo palyginimas. Bet kuriuo atveju teršalų koncentracija dūmuose bei aplinkos ore negalės viršyti nustatytų ribinių verčių. Teritorijose, kurioms bus parinktas necentralizuoto aprūpinimo šiluma būdas, dėl padidintos aplinkos oro taršos gali būti reglamentuojamos šilumos gamybai naudojamo kuro rūšys.

1. Centralizuoto aprūpinimo šiluma bazinė alternatyva

Bazinė alternatyva – esamos būklės išlaikymas. Joniškio rajone centralizuotai šiluma yra tiekama Joniškio mieste (4 CŠT sistemos), Žagarės mieste (1 CŠT sistema), Gataučių kaime (1 CŠT sistema) ir Jurdaičių kaime (1 CŠT sistema). Pagrindinės katilinių charakteristikos yra pateikiamos 1 lentelėje. Pagal šią alternatyvą atliekamos tik būtinos investicijos esamos būklės palaikymui.

1 lentelė. Esamos centralizuoto šilumos tiekimo sistemų katilinės Joniškio rajone

Nr.	Katilinės adresas	Katilinės instaliuota galia	Pagaminamas šilumos kiekis, GWh/metus	Pagrindinis kuras
1.	Bažnyčios g. 4, Joniškis	13,2 MW	18,0 (2008–2010 m.)	Gamtinės dujos
2.	Melioratorių g. 15, Joniškis	4,0 MW	5,2	Gamtinės dujos
3.	Pakluonių g. 57, Joniškis	3,4 MW	2,7	Gamtinės dujos
4.	Žemaičių g. 59a, Joniškis	2,47 MW	3,4	Gamtinės dujos
5.	Kęstučio g. 1, Žagarė	2,81 MW	2,4	Biokuras
6.	Mokyklos g. 5a, Gataučių km.	0,5 MW	0,6	Gamtinės dujos
7.	Dvaro g. 25, Jurdaičių km.	3,98 MW	2,4	Skalūnų alyva

1.1. CŠT sistemų plėtra

Pagal šią alternatyvą yra išlaikomas centralizuotas šilumos tiekimas esamiems sistemos vartotojams ir papildomai prijungiami nauji vartotojai. Tokių alternatyvų įgyvendinimui reikėtų nutiesti naujas šilumines trasas. Centralizuota šilumos gamyba yra efektyvesnė, nei vietinės katilinės ne tik dėl didesnio apkrovimo, bet ir dėl kvalifikuotos šilumos gamybos priežiūros. Dėl šių priežasčių kuro suvartojimas ir aplinkos tarša centralizuoto šilumos tiekimo atveju sumažėtų.

1.2. Biokuro naudojimas

Joniškio rajono katilinėms bus vertinama biokuro panaudojimo alternatyva, sumažinant šiuo metu naudojamo iškastinio kuro kiekį.

2 lentelė. Biokuro katilų įdiegimo vietos

Katilinės adresas	Planuojama naujo biokuro katilo galia	Šiuo metu naudojamas kuras
Pakluonių g. 57, Joniškis	0,5 MW	Gamtinės dujos
Melioratorių g. 15, Joniškis	0,5 MW	Gamtinės dujos
Dvaro g. 25, Jurdaičių km.	1,4 MW	Skalūnų alyva

1.3 Naujų katilinių statymo alternatyva

Mažinant šilumos kainą vartotojams ir taršos šaltinių skaičių yra planuojama įvertinti galimybes statyti naujas katilines, kurios aprūpintų kelis vartotojus deginant biokurą. Tokios katilinės yra planuojamos Joniškio m., Skaistgirio mstl. ir Kriukų mstl. Įgyvendinant šią alternatyvą būtų sumažinamas necentralizuotų taršos šaltinių skaičius, kas turėtų teigiamą ilgalaikį poveikį aplinkos oro kokybei.

Pagal šią alternatyvą Skaistgirio mstl. prie naujai planuojamos biokuro katilinės (galia apie 0,7 MW) būtų prijungti 3 vartotojai nutiesiant apie 600 m šilumos tiekimo tinklą.

3 lentelė. Pagal 1.4 alternatyvą nagrinėjami vartotojai Skaistgirio miestelyje

Įstaigos pavadinimas	Adresas	Esamos vietinės katilinės galia, kW	Kuro rūšis
Skaistgirio vidurinės mokyklos ikimokyklinio ugdymo skyrius	Parko g. 1, Skaistgirio mstl.	28	Elektra (elektriniai šildytuvai)
Joniškio rajono savivaldybės Skaistgirio vidurinė mokykla	Šermukšnių g. 2, Skaistgirio mstl.	360	Anglys, malkos
Skaistgirio seniūnija	Aušros g. 13, Skaistgirio mstl.	200	Anglys, malkos



1 pav. Pagal 1.4 alternatyvą nagrinėjami nauji vartotojai Skaistgirio miestelyje Kriukų mstl. prie naujos biokuro katilinės (planuojama galia apie 0,5 MW) būtų prijungiami 2 vartotojai nutiesiant apie 400 m šilumos tiekimo tinklą.

4 lentelė. Pagal 1.4 alternatyvą nagrinėjami vartotojai Kriukų miestelyje

Įstaigos pavadinimas	Adresas	Esamos vietinės katilinės galia, kW	Kuro rūšis
Joniškio rajono savivaldybės Kriukų pagrindinė mokykla	Dariaus ir Girėno g. 2, Kriukų mstl.	380	Anglys, malkos
Kriukų seniūnija	Dariaus ir Girėno g. 5, Kriukų mstl.	30	Elektra (elektriniai šildytuvai)

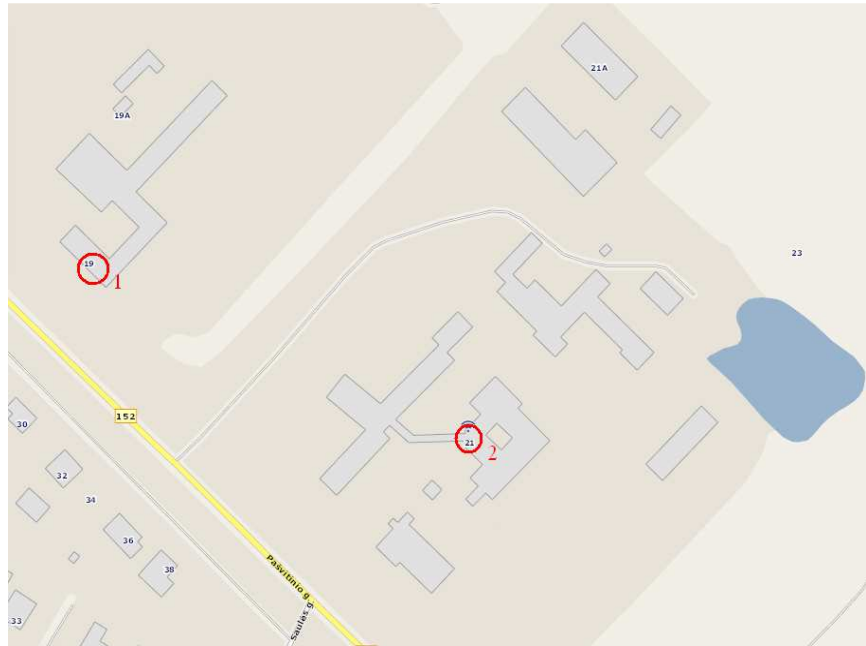


2 pav. Pagal 1.4 alternatyvą nagrinėjami nauji vartotojai Kriukų miestelyje

Joniškio mieste yra planuojama statyti naują biokuru kūrenamą katilinę (planuojama galia iki 3 MW), kuri aprūpintu šiluma 2 vartotojus. Būtų tiesiama apie 900 m naujų šilumos tiekimo tinklų.

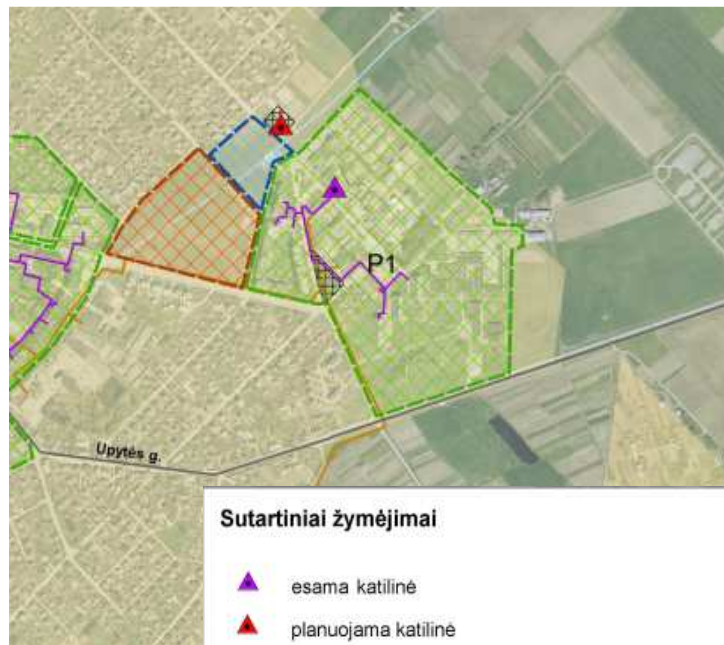
5 lentelė. Pagal 1.4 alternatyvą nagrinėjami nauji vartotojai Joniškio mieste

Įstaigos pavadinimas	Adresas	Kuro rūšis
Mato Slančiausko gimnazija	Pašvitinio g. 19	Gamtinės dujos
VŠĮ Joniškio ligoninė	Pašvitinio g. 21	Gamtinės dujos



3 pav. Pagal 1.4 alternatyvą nagrinėjami nauji vartotojai Joniškio mieste

Joniškio miestui bus nagrinėjama alternatyva pastatyti naują katilinę, iš kurios šiluma būtų tiekiamą į centrinę ir Pakluonių centralizuoto aprūpinimo šiluma sistemas. Planuojama katilinė degintų biokurą ir numatoma instaliuota galia iki 3 MW. Sujungiant ją su minėtomis esamomis sistemomis reikėtų nutiesti iki 900 m naujų šilumos tiekimo trasų. Tokios katilinės pastatymas gali sumažinti šilumos kainą vartotojams ir padidintų šilumos tiekimo patikimumą Joniškio mieste. Katilinė perimtų dalį šilumos gamybos iš Centrinės ir Pakluonių g. katilinių.



4 pav. Pagal 1.4 alternatyvą planuojamos biokuro katilinės vieta Joniškio mieste

2. Necentralizuoto aprūpinimo šiluma alternatyva

Necentralizuoto aprūpinimo šiluma atveju esami ir nauji šilumos vartotojai aprūpinami šiluma iš vietinių šilumos šaltinių. Ši alternatyva apima tik tas Joniškio rajono savivaldybės teritorijas, kur nėra centralizuoto aprūpinimo šiluma sistemų, arba jos yra nutolusios nuo esamų sistemų tokiu atstumu, kad trasų tiesimas nėra pagrįstas nei ekonominiu, nei aplinkos apsaugos aspektais. Pažymėtina, kad didžiąją dalį kaimiškose teritorijose sudaro individualūs gyvenamieji namai, kuriems rengiamo šilumos ūkio specialiojo plano reglamentas nėra taikomas. Alternatyva nebus taikoma esamiems centralizuoto aprūpinimo šiluma vartotojams, t.y. šiems vartotojams nebus keičiamas aprūpinimo šiluma būdas, todėl naujų taršos šaltinių planuojamose miestų ir gyvenviečių teritorijose neatsiras.

Aprūpinimo šiluma būdo ir kuro rūšių šilumos gamybai pasirinkimas šioje teritorijoje reglamentuojami Lietuvos Respublikos teisės aktais, ir papildomi reikalavimai nebus nustatomi rengiant šilumos ūkio specialųjį planą.

Alternatyvų vertinimas

Kiekvienai alternatyvai bus atliekamas techninis ekonominis ir aplinkosauginis vertinimas.

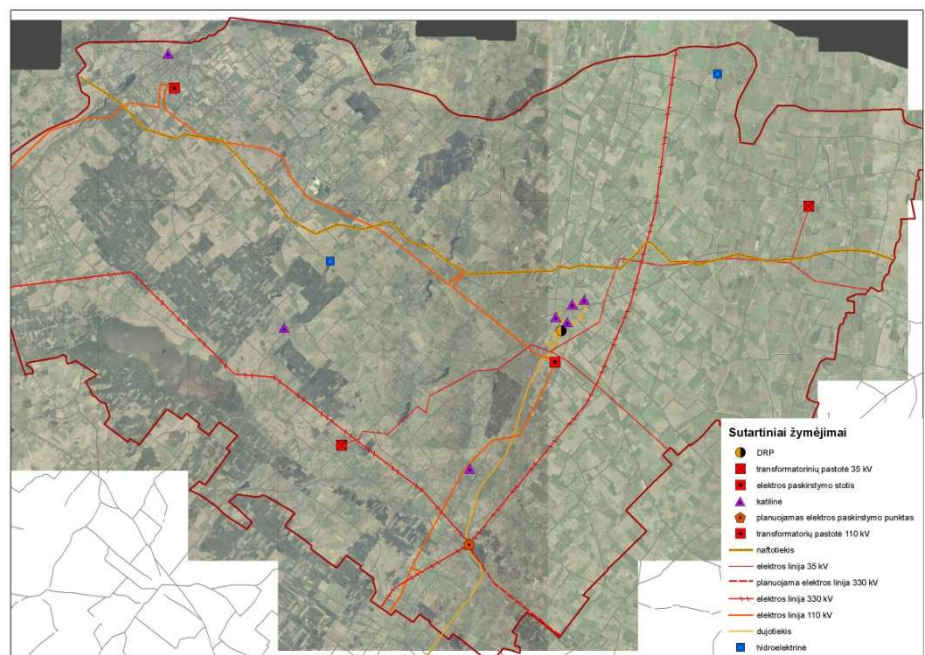
Rengiamas Joniškio rajono šilumos ūkio specialusis planas nustatys optimalias šilumos ūkio tvarkymo kryptis. Jos nustatomos lyginant aukščiau aprašytas alternatyvas techniniu, ekonominiu ir aplinkosauginiu požiūriu.

Joniškio rajono specialiojo šilumos plano sprendiniai bus formuojami optimaliausios alternatyvos pagrindu. Bet kokios alternatyvos poveikis aplinkai nebus reikšmingas, kadangi išvardintos alternatyvos nagrinėja situacijas, kuriose šilumos gamyba vykdoma skirtingose vietose (jeigu plečiama CŠT sistema, naikinamos vietinės katilinės). Bendras gaminamos šilumos kiekis Joniškio rajone kiekvienos alternatyvos atveju keisis nežymiai, o tuo pačiu ir poveikis aplinkos oro kokybei. Poveikis aplinkai bus identifikuotas atliekant sprendinių poveikių socialinei ir gamtinei aplinkai vertinimą.

4 Informacija apie kiekvieną numatomą plano įgyvendinimo vietą

Šilumos ūkio specialiojo planavimo objektas yra Joniškio rajono teritorijos dalys su inžinierinės infrastruktūros sistema, skirta vartotojams aprūpinti šiluma jų pastatų šildymui ir karštam vandeniui ruošti.

Rengiamo plano įgyvendinimo vietos yra intensyvaus užstatymo urbanizuotos teritorijos, kuriose dėl esamų centralizuoto šilumos tiekimo sistemų egzistuoja dvi alternatyvos: centralizuoto aprūpinimo šiluma ir necentralizuoto aprūpinimo šiluma. Rengiamame plane bus planuojama esamų centralizuoto šilumos tiekimo sistemų plėtra gyvenamose ir kitų vartotojų teritorijose bei naujos centralizuoto šilumos tiekimo sistemos, kurių ilgis kiekvienoje gyvenamoje vietovėje neviršija 2,0 km.



5 pav. Esamos centralizuoto šilumos tiekimo katilinės Joniškio rajone

5 pav. pažymėtos esamos centralizuoto šilumos tiekimo sistemos Joniškio rajono teritorijoje, t.y. teritorijos, kurios bus planuojamos rengiant planą.

Joniškio rajone saugomos teritorijos - nacionalinės ir europinės svarbos 25 teritorijos ir 16 gamtos paveldo objektų - užima 6,96 % visos rajono teritorijos ploto.

Rajone yra:

Žagarės regioninis parkas (7140,42 ha), taip pat penki ne parko ribose esantys gamtiniai draustiniai: Vilkijos hidrografinis, Eglynlaukio, Satkūnų ir Švėtės slėnio botaniniai draustiniai.

Rajone yra išskirta 10 Europos ekologinio tinklo Natura 2000 tinklo teritorijų, iš jų:

- buveinių apsaugai skirtos 7 teritorijos (BAST) - miškas prie Dilbinėlių, Mūšos Tyrelio miškas, Pabalių miškas ir Švėtės upės slėnis, Vilkiaušio miškas, Vilkijos upės slėnis, Žagarės miškas, Žagarės ozas;
- paukščių apsaugai skirtos 3 teritorijos (PAST) - Gedžiūnų miškas, Gubernijos miškas, Mūšos tyrelio pelkė.

Europinės svarbos BAST ir PAST teritorijos dalinai persidengia su nacionalinės reikšmės saugomomis teritorijomis.

Visos saugomos teritorijos su pažymėtais atstumais iki rengiamo plano įgyvendinimo vietų pažymėtos 6 pav.

Visos rengiamo plano įgyvendinimo vietos, išskyrus Žagarės miestą, yra gana toli nuo saugomų teritorijų, todėl plano įgyvendinimas negali turėti pasekmių saugomoms vertybėms. Žagarės miestas patenka į Žagarės regioninio parko ribas. Parko ribų ir funkcinių zonų plane išskirta Žagarės urbanistinio draustinio teritorija, o parko tvarkymo plane nustatyti ūkinės veiklos reglamentai. Rengiant šilumos plano sprendinius kultūrinio-urbanistinio paveldo reikalavimai bus įvertinti.

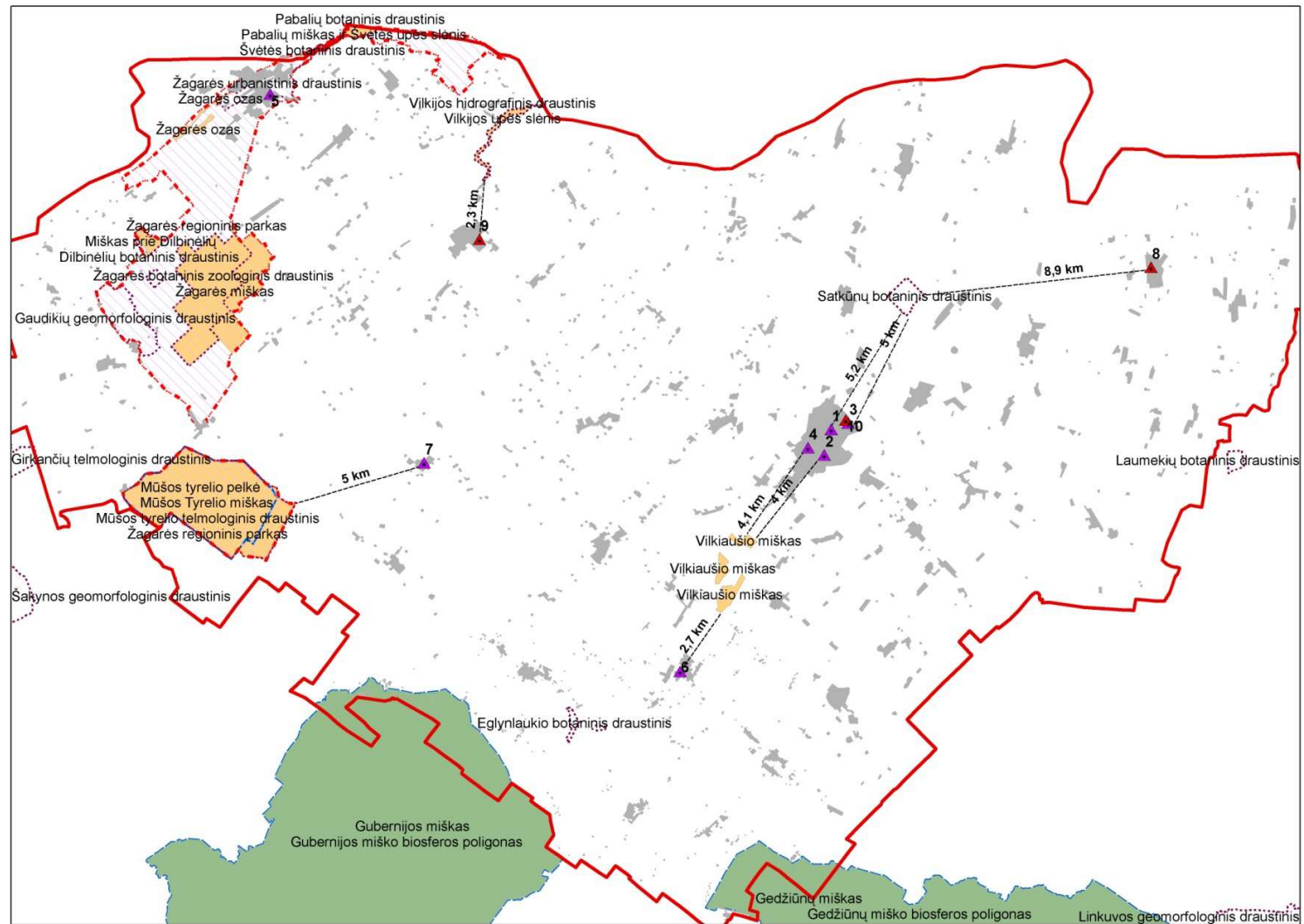
6 lentelėje pateiktas kiekvienos plano įgyvendinimo vietos apibūdinimas pagal Planų ir programų atrankos dėl strateginio pasekmių aplinkai vertinimo tvarkos aprašo (Žin., 2004, Nr. 136-4971) 1 priedo 3.2.1, 3.2.2 ir 3.2.4 punktus.

6 lentelė. Plano įgyvendinimo vietos pagal esamas centralizuoto šilumos tiekimo sistemas

Plano įgyvendinimo vieta	Teritorijos apsaugos statusas	Teritorijoje randamos saugomos gyvūnų ir augalų rūšys ir/ar natūralios buveinės, kitos saugotinos gamtinės ar kultūros paveldo vertybės	Teritorijos jautrumas ir (arba) vertingumas aplinkos apsaugos požiūriu
Joniškio miestas	Neturi saugomos teritorijos statuso	Nekilnojamosios kultūros vertybės: žydų sinagogų kompleksas; Švč. M. Marijos Ėjimo į dangų bažnyčia; kiti statiniai ar jų kompleksai, įrašyti į KVR*.	Konservacinio prioriteto teritorijos ir objektų fizinės apsaugos zonos santykinai jautrios, kitos

Plano įgyvendinimo vieta	Teritorijos apsaugos statusas	Teritorijoje randamos saugomos gyvūnų ir augalų rūšys ir/ar natūralios buveinės, kitos saugotinos gamtinės ar kultūros paveldo vertybės	Teritorijos jautrumas ir (arba) vertingumas aplinkos apsaugos požiūriu
			miesto dalys - nėra jautrios aplinkos apsaugos požiūriu
Žagarės miestas	Žagarės regioninis parkas	Nekilnojamosios kultūros vertybės: Raktuvės ir Žvelgaičio piliakalniai; Senoji bažnyčia, Naujoji Šv. Petro ir Povilo bažnyčia. Daug paminklinių XIX a. pastatų. Dvaro pastatų ansamblis ir parkas. Senoji Žagarės miesto dalis (227,91 ha) – urbanistikos paminklas Vietovė ir statiniai, įrašyti į KVR Gamtos paveldo objektai	Miesto teritorija yra santykinai jautri ir vertinga aplinkos apsaugos požiūriu
Gataučių kaimas	Neturi saugomos teritorijos statuso		Teritorija nėra nei jautri, nei vertinga aplinkos apsaugos požiūriu
Jurdaičių kaimas	Neturi saugomos teritorijos statuso	Buvusio dvaro sodybos fragmentai	Teritorija nėra nei jautri, nei vertinga aplinkos apsaugos požiūriu
Skaistgirio miestelis	Neturi saugomos teritorijos statuso	Nekilnojamosios kultūros vertybės: bažnyčia ir bažnyčios kompleksas, kiti statiniai ar jų kompleksai, įrašyti į KVR.	Teritorija nėra nei jautri, nei vertinga aplinkos apsaugos požiūriu
Kriukų miestelis	Neturi saugomos teritorijos statuso		Teritorija nėra nei jautri, nei vertinga aplinkos apsaugos požiūriu

* KVR - nekilnojamųjų kultūros vertybių registras



6 pav. Saugomos teritorijos ir CŠT katilinės (katilinių numeracija atitinka pateiktą 1 lentelėje; Galimos naujos katilinės (pažymėtos raudona spalva): 8 – Kriukų mstl., 9 – Skaistgirio mstl.; 10 – Joniškio m.)

4.1 Informacija apie galimą teritorijos aplinkos kokybės normų viršijimo, dėl plano įgyvendinimo, galimybę

Šilumos energijos gamyba labiausiai susijusi su aplinkos oro tarša bei šiltnamio efektą sukeliančių dujų išmetimais.

Šilumos ūkio planavimo vienas iš tikslų ir yra užtikrinti, kad vartotojai būtų aprūpinami šiluma neviršijant teršalams nustatytų ribinių koncentracijų tiek išmetamuose dūmuose, tiek aplinkos ore. Aplinkos oro kokybės normų išlaikymas gyvenamoje aplinkoje bus lemiamas kriterijus rengiant plano sprendinius, reglamentuojančius aprūpinimo šiluma būdą ir kuro rūšį atskirose šilumos vartotojų teritorijose. Reglamentavimo įgyvendinimas šilumos vartotojų teritorijose leis išvengti neigiamo poveikio aplinkai ir visuomenės sveikatai.

Rengiamas planas įtakos šilumos gamybos, tiekimo ir dalinai vartojimo efektyvumo didinimą ir tuo pačiu oro taršos mažinimą. Šilumos gamybos efektyvumas priklauso nuo gamybos įrenginių projektinio efektyvumo ir teisingo eksploatavimo. Potencialiai efektyviau šiluma gaminama didelėse, kvalifikuotų darbuotojų prižiūrimose katilinėse. Tačiau tiekiant šilumą nuo tokių katilinių iki vartotojų susidaro papildomi šilumos nuostoliai. Šie faktoriai bus vertinami nustatant centralizuotą ar necentralizuotą aprūpinimo šiluma būdą atskiroms vartotojų teritorijoms.

4.2 Informacija apie numatomas alternatyvias plano ar programos įgyvendinimo vietas

Plano įgyvendinimo vietos priklauso nuo esamų ir planuojamų šilumos vartotojų skaičiaus ir poreikių (aprūpinimo šiluma būdo ir/ar kuro reglamentavimas) bei esamos centralizuoto šilumos tiekimo infrastruktūros, todėl alternatyvios plano įgyvendinimo vietos kitose Joniškio rajono dalyse nenagrinėjamos.

5 Informacija apie plano įgyvendinimo pasekmių aplinkai reikšmingumą

Infrastruktūros objektai, planuojami pagal rengiamą šilumos ūkio specialųjį planą, nelemia ūkinės veiklos projektų, įrašytų į Lietuvos Respublikos planuojamos ūkinės veiklos poveikio aplinkai vertinimo įstatymo (Žin., 1996, Nr. 82-1965; 2011, Nr. 77-3720) į 2 priedus įrašytos ūkinės veiklos, plėtros pagrindų. T.y. neplanuojama katilinių, didesnių, kaip 20 MW galios statyba ar plėtra, garo ir karšto vandens vamzdynų, tiesimas (kai ilgis – daugiau kaip 2 km) bei tokios galios ar linijinių dydžių objektų rekonstrukcija.

7 lentelė. Plano įgyvendinimo pasekmių aplinkai reikšmingumas

Aplinkos komponentai	Plano sprendinių grupės				Motyvai, pastabos
	Aprūpinimo šiluma būdai	Naujos katilinės	Biokuro naudojimas	Šilumos tinklų tankinimas ir plėtra	
Paviršinis vanduo	0	0	0	0	Specialiojo plano sprendiniai neturės reikšmingų pasekmių paviršiniam vandeniui, nes susidaranti gamybinės ir paviršinės nuotekos valomos Nuotekų reglamente ir Paviršinių nuotekų tvarkymo reglamente nustatyta tvarka.
Požeminis vanduo	0	0	0	0	Specialiojo plano sprendiniai neturės reikšmingų pasekmių požeminiam vandeniui. Katilinių teritorijose įgyvendinamos požeminio vandens taršos prevencinės priemonės.
Aplinkos oras	+	+	0	+	Tikėtinos teigiamos pasekmės, nes planuojama vertinti vietinių katilinių taršą ir galimybes ją sumažinti arba išvengti naujų taršos šaltinių atsiradimo plečiant centralizuotą šilumos tiekimą arba apribojant taršias kuro rūšis, deginamas vietiniuose šilumos gamybos įrenginiuose. Oro tarša sumažės mažėjant šilumos nuostoliams efektyviai išnaudojamos šilumos trasose.
Klimato veiksniai	+	+	+	+	Specialiojo plano sprendiniai turės teigiamų pasekmių klimato kaitos veiksniams, nes modernizuojant katilines ir statant biokuro katilines bus sudarytos prielai-

Aplinkos komponentai	Plano sprendinių grupės				Motyvai, pastabos
	Aprūpinimo šiluma būdai	Naujos katilinės	Biokuro naudojimas	Šilumos tinklų tankinimas ir plėtra	
					dos mažinti CO2 išmetimus bei optimizuoti anglies apykaitos balansą.
Dirvožemis	0	0	0	0	Reikšmingų pasekmių nenumatoma. Atnaujinant trasas bus atliekami kasimo darbai ne žemės ūkio veiklai skirtose infrastruktūros teritorijose. Nuimtas derlingas sluoksnis bus gražintas pažeistų plotų atkūrimui.
Natūralios buveinės ir biologinė įvairovė (įsk. pasekmes gyvūnijai ir augalijai)	0	0	0	0	Specialiojo plano sprendiniai neturės reikšmingos įtakos natūralioms buveinėms ir biologinei įvairovei, Visa su planu susijusi inžinerinė infrastruktūra yra u urbanizuotose vietovėse. Planuojamos CŠT teritorijos yra pakankamai toli nuo vertybių apsaugai skirtų teritorijų.
Kultūros paveldas (įskaitant architektūrinį ir archeologinį paveldą)	0	0	0	0	Specialusis planas neturės pasekmių kultūros paveldui. Šilumos vamzdynų trasos bus parenkamos bei derinamos atsižvelgiant į nekilnojamojo kultūros vertybių apsaugos reglamentus.
Kraštovaizdis	0	0	0	0	Specialiojo plano sprendiniai neturės reikšmingos įtakos kraštovaizdžiui, kadangi keičianti kraštovaizdį nauja inžinerinė infrastruktūra nebus kuriama. Požeminės komunikacijos nekeis esamos kraštovaizdžio struktūros.
Materialiniai ir antropogeniniai išteklių	0	+	+	+	Specialiojo plano sprendiniai sudarys prielaidas padidinti savivaldybės teritorijos dalių ir šilumos gamintojų materialinius išteklius.
Neatsinaujinantys ir atsinaujinantys gamtos išteklių	+	+	+	0	Specialiojo plano sprendiniai turės teigiamos įtakos. Dėl šilumos tiekimo efektyvumo didėjimo sumažės reikalingas pagaminti šilumos kiekis ir tuo pačiu sudeginamo kurio kiekis. Didėjant atsinaujinančio kuro daliai balanse, mažės iškastinio kuro sunaudojimas.
Žmonių sveikata	+	+	0	0	Specialiojo plano sprendiniai leis mažinti galimą neigiamą poveikį atsisakant taršos iš vietinių katilinių.
Žmonių gerovė	0	+	+	+	Planuojamos teigiamos pasekmės, nes siekiama aprūpinti vartotojus šiluma mažesniais sąnaudomis.
Žmonių saugumas	0	0	0	0	Nenumatoma nei teigiamų, nei neigiamų pasekmių .
Aplinkos komponentų ir pasekmių tarpusavio sąveika	0	0	0	0	Specialiojo plano sprendiniai neturės reikšmingų neigiamų pasekmių aplinkos komponentų ir jų tarpusavio sąveikai.

'+ tikėtinos reikšmingos teigiamos pasekmės

'- tikėtinos reikšmingos neigiamos pasekmės

'+/- tikėtinos tiek neigiamos, tiek ir teigiamos pasekmės

0 nenumatoma nei teigiamų nei neigiamų reikšmingų pasekmių

? nepakanka informacijos

6 Kita informacija

6.1 Informacija apie priemones, numatytas neigiamų pasekmių aplinkai prevencijai vykdyti, pasekmes sumažinti ar kompensuoti

Šilumos ūkio specialiojo plano įgyvendinimas gali paspartinti šilumos tinklų tankinimą prijungiant naujus vartotojus teritorijose, kuriose jau pakloti šilumos tiekimo tinklai ir tinklų plėtrą į naujai planuojamas teritorijas. Šilumos tiekimo trasų klojimo metu įmanomas trumpalaikis ir nereikšmingas poveikis aplinkai dėl žemės kasimo darbų.

Vykdam šilumos tiekimo vamzdynų projektavimo ir statybos darbus bei juos toliau eksploatuojant, neigiamų pasekmių aplinkai prevencija turės būti įgyvendinama institucinės kontrolės ir stebėsenos priemonėmis LR teisės aktuose numatyta tvarka. Taikant šias priemones, reikšmingos neigiamos pasekmės aplinkai labai mažai tikėtinos.

6.2 Informacija apie galimą visuomenės nepasitenkinimą planu ar programa

Visuomenės nepasitenkinimas specialiuoju šilumos ūkio planu mažai tikėtinas. Atskirų šilumos vartotojų nepasitenkinimas šilumos ūkio planu paprastai kyla dėl šiuo planu reglamentuojamo aprūpinimo šiluma. Planuojant aprūpinimo šiluma sąnaudas ir poveikis aplinkos orui vertinamas visų teritorijoje esančių vartotojų atžvilgiu, todėl atskiri vartotojai gali reikšti nepasitenkinimą dėl apribojimų rinktis tam tikrą kurą ar įsirengti vietinę katilinę.

Plano rengimo metu didelis dėmesys skiriamas interesų derinimui, organizuojant diskusijas tarp savivaldybės, vartotojų, šilumos ir kitų energijos rūšių tiekėjų, aplinkos apsaugos institucijų.