



VALSTYBINĖ SAUGOMŲ TERITORIJŲ TARNYBA
PRIE APLINKOS MINISTERIJOS



VĮ VALSTYBĖS ŽEMĖS FONDAS



KRAŠTOTVARKOS IR TERITORIJŲ PLANAVIMO SKYRIUS

NAUJŲ SAUGOMŲ TERITORIJŲ STEIGIMO DOKUMENTAI

GUBERNIJOS MIŠKO BIOSFEROS POLIGONO (ESAMO BIOSFEROS POLIGONO RIBŲ IŠPLĖTIMAS)

RIBŲ PLANAS

Sprendiniai

VILNIUS, 2012



PROJEKTAS: Naujų saugomų teritorijų steigimo dokumentų rengimas

OBJEKTAS: Gubernijos miško biosferos poligono (esamo biosferos poligono ribų išplėtimas) buveinių apsaugai svarbi teritorija

Šiaulių apskritis.
Šiaulių rajono savivaldybė, Šiaulių kaimiškoji,
Kužių, Gruzdžių, Meškuičių seniūnijos;
Joniškio rajono savivaldybė,
Gataučių, Rūdiškių seniūnijos.

TURINYS: I. Tekstinė dalis Aiškinamasis raštas

II. Grafinė dalis –brėžiniai M 1:10000 – (6 lapai)

Teikėjas:  VĮ Valstybės žemės fondas Kraštotvarkos ir teritorijų planavimo skyrius Konstitucijos pr. 23 A korpusas, LT-08105 Vilnius, tel.8 (5) 2618 856; tel./faksas 8 (5) 2621 672 el. paštas krastotvarka@vzf.lt		Užsakovas:  Valstybinė saugomų teritorijų tarnyba prie Aplinkos ministerijos	
PAREIGOS	PARAŠAS	PAVARDĖ	Sutarties Nr. 15
Skyriaus viršininkė		Rita Palčiauskaitė	Data 2011-03-16
Grupės vadovė		Aušra Kitovienė	Užsakymas įvykdytas
Inžinierė		Danguolė Karvelienė	2012 m.

TURINYS

I. TEKSTINĖ DALIS. AIŠKINAMASIS RAŠTAS

Įvadas.....	4
1. Veiklą saugomoje teritorijoje reglamentuojantys teisės aktai	5
2. Esamos būklės analizė	6
2.1. Gubernijos miško biosferos poligono apžvalga	6
2.2. Bendra geografinė teritorijos situacija.....	7
2.3. Gyvosios gamtos analizė	10
3. Kraštotvarkiniai konfliktai ir grėsmės	14
4. Sprendiniai.....	14
4.1. Gubernijos miško biosferos poligono teritorijos praplėtimo pagrindimas	14
4.2. Saugomos teritorijos ribų pagrindimas.....	16
5. Ekonominis vertinimas.....	18
5.1. Pasiūlymai dėl miškų priskyrimo miškų grupėms.....	18
5.2. Kompensavimas už veiklos apribojimus	18
6. Veiklos reglamentavimas saugomoje teritorijoje. Gubernijos miško biosferos poligono nuostatai.....	21

II. GRAFINĖ DALIS

1. Sprendinių brėžinys M 1:10000 – 6 lapai

I. TEKSTINĖ DALIS. AIŠKINAMASIS RAŠTAS

Ivadas

Mažasis erelis rėksnys (*Aquila pomarina*) – Europos bendrijos mastu saugoma paukščių rūšis, įrašyta į ES Paukščių direktyvos I priedo rūšį, taip pat ir į Lietuvos raudonąją knygą nuo 1976 m. Direktyva visas valstybes nares į pareigoja išsaugoti palankią mažųjų erelių rėksnių apsaugos būklę ir jų apsaugai steigti specialias saugomas teritorijas, kurios sudaro Europos Sąjungos saugomų teritorijų tinklą – “Natura 2000”. Įgyvendinant direktyvos reikalavimus, mažųjų erelių rėksnių išsaugojimui Lietuvoje įsteigtos 6 “Natura 2000” teritorijos. Gubernijos miško biosferos poligonas įsteigtas Lietuvos Respublikos aplinkos ministro 2004-12-10 įsakymu Nr. D1-629 „Dėl Adučiškio–Guntauninkų miško, Gedžiūnų miško, Gubernijos miško, Padauguvos mško, Plinkšių miško, Rūdninkų girios, Šimonių girios, Taujėnų–Užulėnio miškų ir Žaliosios girios biosferos poligonų įsteigimo, jų nuostatų ir ribų patvirtinimo” (Žin., 2004. Nr.181-6713). Ši saugoma teritorija priskirta paukščių apsaugai svarbiai teritorijai (PAST) LR Vyriausybės nutarimu "Dėl LR Vyriausybės 2004 m. balandžio 8 d. nutarimo Nr. 399 "Dėl LR saugomų teritorijų arba jų dalių, kuriose yra paukščių apsaugai svarbių teritorijų, sąrašo patvirtinimo ir paukščių apsaugai svarbių teritorijų ribų nustatymo" pakeitimo" 2006 m. rugpjūčio 25 d., Nr. 819 (Žin., 2006, Nr. 92-3635). Aukščiau paminėtu LR Aplinkos ministro įsakymu Gubernijos miško biosferos poligonas įsteigtas mažesniame plote, negu reikalingas mažųjų erelių rėksnių (*Aquila pomarina*) apsaugai. Prieš įsteigiant nacionalinę saugomą teritoriją, Europos Komisijai (EK) buvo pateiktas didesnis PAST plotas, apimantis Gubernijos mišką Šiaulių rajone ir Mėsmedžio, Voverkio miškų masyvus Joniškių rajone. Įsteigtas biosferos poligonas apima tik Gubernijos mišką ir aplinkines agrarines teritorijas. EK pradėjusi pažeidimo procedūrą prieš Lietuvą dėl netinkamo Paukščių direktyvos įgyvendinimo – įsteigta per mažai arba per mažo ploto PAST. Gubernijos miško biosferos poligonas yra viena tokių teritorijų, todėl įgyvendinant ES Paukščių direktyvą bei vadovaujantis Saugomų teritorijų įstatymo 14 ir 24 straipsniais Valstybinė saugomų teritorijų tarnyba prie Aplinkos ministerijos inicijavo Gubernijos miško biosferos poligono ribų išplėtimą.

Planavimo tikslai:

1. Parengti ir suderinti biosferos poligono ribų (esamo biosferos poligono ribų išplėtimo) planą;

2. Patikslinti biosferos poligono individualius nuostatus.

Siekiant išvardintų tikslų, būtina atlikti šiuos uždavinius:

1. Atlikti taikomuosius tyrimus.

2. Vadovaujantis tyrimų medžiaga, rengiamais bei galiojančiais teritorijų planavimo dokumentais, reljefo žemėlapiais, informacija apie žemės savininkų ir valdytojų sklypus bei kitais išieities duomenimis išplėsti esamas biosferos poligono ribas.

Planavimo organizatorius: Valstybinė saugomų teritorijų tarnyba prie Aplinkos ministerijos.

Planavimo pagrindas: Valstybinės saugomų teritorijų tarnybos prie Aplinkos ministerijos direktorės 2011 m. kovo 23 d. įsakymas Nr. V-66.

Plano rengėjas: VĮ Valstybės žemės fondo Kraštovarkos ir teritorijų planavimo skyrius.

Planavimo rūšis ir lygmuo: Pagal teritorijų planavimo rūšį Gubernijos miško biosferos poligono (esamo biosferos poligono ribų išplėtimas) ribų planas ir nuostatų projektas yra specialiojo planavimo dokumentas. Pagal teritorijų planavimo dokumentą tvirtinančią instituciją planas yra Vyriausybės lygmens, o pagal planuojamos teritorijos dydį ir sprendinių konkretizavimo lygį - rajono lygmens.

Planavimo eiga: Saugomos teritorijos ribų plano ir nuostatų rengimo proceso etapai ir darbai susideda iš:

- Parengiamasis etapas. Planavimo tikslų ir uždavinių nustatymas, planavimo darbų programos parengimas ir patvirtinimas, paskelbimas visuomenės informavimo priemonėse apie priimtą sprendimą dėl ribų planų ir nuostatų rengimo pradžios ir planavimo tikslų);
- Rengimo etapas. Esamos būklės analizės stadija (įskaitant reikalingų taikomųjų tyrimų atlikimą). koncepcijos rengimo stadija. Sprendinių konkretizavimo stadija – parengiamas ribų plano ir nuostatų projektas;
- Sprendinių pasekmių vertinimo etapas. LR Vyriausybės nustatyta tvarka atliekamas sprendinių poveikio vertinimas;
- Baigiamasis etapas. Sprendinių svarstymo ir derinimo stadija – konsultavimasis ar viešas svarstymas, derinimas su institucijomis, ginčų nagrinėjimas, tikrinimas.

1. Veiklą saugomoje teritorijoje reglamentuojantys teisės aktai

Įstatymai:

- Lietuvos Respublikos saugomų teritorijų įstatymas, 1993-11-09, Nr. I-301(Žin., 1993, Nr. 63-1188; 2001, Nr. 108-3902).
- Lietuvos Respublikos žemės įstatymas, 1994-04-26, Nr. I-446 (Žin., 1994, Nr. 34-620, 2004, Nr. 28-868).
- Lietuvos Respublikos miškų įstatymas, 1994-11-22, Nr. I-671 (Žin., 1994, Nr. 96-1872, 2000, Nr.111-3566).

- Lietuvos Respublikos aplinkos apsaugos įstatymas (Žin., 1992, Nr. 5-75; 2005, Nr. 47-1558).
- Lietuvos Respublikos saugomų gyvūnų, augalų ir grybų rūšių įstatymas, 1997-11-06, Nr. VIII-499 (Žin., 1997, Nr. 108-2727; 2009, Nr. 159-7200).
- Lietuvos Respublikos laukinės gyvūnijos įstatymas, 1999-06-15, VIII-1226, Nr. XI-920 (Žin., 1999, Nr. 60-1944; Žin., 2010, Nr. 81-4218).
- Lietuvos Respublikos laukinės augalijos įstatymas, 1999-06-15, Nr. VIII-1226 (Žin., 1999, Nr. 60-1944, 2003, Nr. 61-2769, 2004, Nr. 32-1012).
- Lietuvos Respublikos planuojamos ūkinės veiklos poveikio aplinkai vertinimo įstatymas, 1996-09-15, Nr. I-1495 (Žin., 1996, Nr. 82-1965; 2005, Nr. 84-3105).

LR Vyriausybės nutarimai:

- 10. LR Vyriausybės 1992-05-12 d. nutarimas Nr.343 „Dėl Specialiųjų žemės ir miško naudojimo sąlygų patvirtinimo“ (Žin., 1992, Nr. 22-652; 2007, Nr. 105-4294).
- 12. LR Vyriausybės 2004-03-15 nutarimas Nr. 276 „Dėl bendrųjų buveinių ar paukščių apsaugai svarbių teritorijų nuostatų patvirtinimo“ (Žin., 2004, Nr. 41-1335; 2011, Nr. 67-3171).
- 13. Lietuvos Respublikos aplinkos ministro 2004-12-10 įsakymas Nr. Nr. D1-629 „Dėl Adutiškio–Guntauninkų miškų, Gedžiūnų miško, Gubernijos miško, Padauguvos mško, Plinkšių miško, Rūdinkų girios, Šimonių girios, Taujėnų–Užulėnio miškų ir Žaliosios girios biosferos poligonų įsteigimo, jų nuostatų ir ribų patvirtinimo” (Žin., 2004, Nr.181-6713).
- 14. Kiti planavimo sąlygose nurodyti teisės aktai.

2. Esamos būklės analizė

2.1. Gubernijos miško biosferos poligono apžvalga

Gubernijos miško biosferos poligonas įsteigtas Lietuvos Respublikos aplinkos ministro 2004-12-10 įsakymu Nr. D1-629, siekiant išsaugoti Gubernijos miško ekosistemą, ypač išlaikyti mažojo erelio rėksnio (*Aquila pomarina*) populiaciją teritorijoje, vykdyti saugomos rūšies stebėseną, mokslinius tyrimus, kaupti informaciją apie kitų rūšių įvairovę.

Gubernijos miško biosferos poligono plotas yra 19262,20 ha. Poligone išskirtos žemės ūkio ir miškų ūkio prioriteto zonos. Mažojo erelio rėksnio (*Aquila pomarina*) apsaugai užtikrinti biosferos poligone išskirtos veisimosi vietos, apimančios 3–5 hektarų teritoriją apie kiekvieną užimtą mažųjų erelių rėksnių lizdą (teritorija 100 m spinduliu apie lizdą, sutapatinant jos ribas su sklypų, medynų ar kitomis aiškiomis ribomis). Taip pat veisimosi vietos išskirtos ir kituose kompaktiškuose apie 3–5 hektarų ploto medynuose, tinkamiausiuose lizdams sukurti arba dirbtiniams lizdams iškelti. Kiekvienai biosferos poligone perinčiai mažųjų erelių rėksnių porai išskirtos dvi veisimosi vietos, įskaitant vietą su užimtu lizdu.

Aplink veisimosi vietas išskirtos papildomos apsaugos zonos – 8–10 hektarų teritorija apie veisimosi vietą (apie 100 m pločio teritorijos juosta apie veisimosi vietą, sutapatinant jos ribas su sklypų ar kitomis aiškiomis ribomis). Ūkinę veiklą teritorijoje reglamentuoja Gubernijos miško biosferos poligono nuostatai

2.2. Bendra geografinė teritorijos situacija

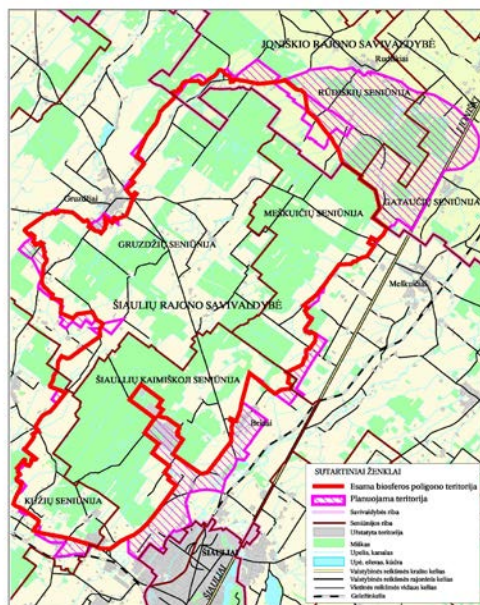
Geografinė padėtis ir administracinė priklausomybė. Saugoma teritorija – Gubernijos miško biosferos poligonas yra Lietuvos šiaurinėje dalyje - Rytų Europos lygumos pakraštyje, Lietuvos vidurio žemumoje, dviejų savivaldybių teritorijose – Šiaulių ir Joniškio.

Gubernijos miško biosferos poligonas apima Gubernijos, Gruzdžių, Smilgių, Medenos, Mazirlovio, Draskų miškų masyvus priklausančius Šiaulių miškų urėdijai ir agrarines teritorijas Šiaulių ir Joniškio rajono savivaldybėse.



1 pav. Gubernijos miško biosferos poligono padėtis Lietuvoje

Esamo Gubernijos miško biosferos poligono ribos plečiamos Joniškio rajono savivaldybės Gataučių ir Rūdiškių seniūnijose, kuris apimtų Joniškio miškų urėdijos Voverkio ir Mėsmedžio miškus bei agrarines teritorijas Joniškio ir Šiaulių rajono savivaldybėse.



2 pav. Gubernijos miško biosferos poligono ribų su išplėtimu schema

Klimatas. Šiaurės Lietuvos (kaip ir visos šalies) klimatas įtakojamas Atlanto ciklonų. Teritorija yra drėgmės pertekliaus geografinėje zonoje. Šiaulių rajono savivaldybės vidutinė oro temperatūra sausio mėnesį $-7\text{ }^{\circ}\text{C}$, liepos mėn. apie $+18\text{ }^{\circ}\text{C}$. Joniškio rajone sausio vidutinė temperatūra siekia $-4,5\text{ }^{\circ}\text{C}$, liepos mėnesį $+17,4\text{ }^{\circ}\text{C}$.

Šiaulių rajono savivaldybės teritorijoje kritulių per metus iškrenta apie 538,5 mm, Joniškio rajono teritorijoje apie 594 mm. Iš jų didesnę dalis vandens sausuma nuteka į požeminius vandenis. Savivaldybių teritorijose orai nepastovūs, šaltesnės būna žiemos, šiltesnės vasaros. Lietingų dienų nemažai. Daugiausia kritulių iškrenta vidurvasarį, kada būna aukščiausios temperatūros, todėl išgaravimas didelis, o drėkinimas mažas.

Kraštovaizdžio struktūra, reljefas. Šiaulių rajono savivaldybės teritorija geografiškai priskiriama Šiaurės ir vidurio Lietuvos regionui, kur susikerta trijų fizinių geografinių rajonų ribos – Rytų Žemaitijos plynaukštės, Ventos vidurupio lygumos ir Mūšos – Nemunėlio lygumos. Nors rajone vyrauja žemumos, fiziniu – geografiniu požiūriu reljefas gana įvairus – nuo kalvoto iki banguotų lygumų. Šiaulių rajone, Gubernijos miško biosferos poligoną praplėsti planuojamoje teritorijoje vyrauja agrarinis kraštovaizdis, vietomis išraižytas kanalizuočių upelių ar melioracijos griovių.

Joniškio rajonas geografiškai priskiriamas Šiaurės vidurio Lietuvos regionui. Teritorija apima Linkuvos kalvagūbrio vakarinę dalį, Mūšos – Nemunėlio žemumos šiaurės vakarinį pakraštį, bei Žiemgalos lygumos vakarinę dalį. Kalvagūbrio ribose vyrauja smulkiai ir lėkštai kalvotas raguotas priemolingas vietovaizdis, tuo tarpu moreninėje lygumoje būdingiausias yra nuolaidžios negiliai slėniuotos priemolingos lygumos vietovaizdis, susidedantis iš priemolingų aikštelių atskirtų salpiniais slėniukais ar priesmėlingomis raguovomis. Taip pat pasitaiko

nenuotakių priemolingų lygumų vietovaizdžio fragmentų, kurie užimti nedidelių lapuočių miškų sklypelių.

Joniškio rajono savivaldybėje - miškai užima 18%, Šiaulių rajono savivaldybėje – miškai užima 31% teritorijos. Šiuose miškuose pagrindė vyrauja pušys, eglės, beržai ir drebulės.

Joniškio rajono planuojamoje teritorijoje hidrografinį tinklą sudaro Mūšos upė su jai priklausančiais intakais: Vikvedžiu, Šalteniu, Kide, Bitlaisčiu, Voverkiu, Rungožiu. Visi intakai ir pati Mūšos upė yra kanalizuoti, nėra likusių natūralių vagų atkarpu. Teritorijoje dominuoja banguotos lygumos su silpnai išreikšta horizontalia sąskaida. Aukščiausias teritorijos taškas – 89,1 m., žemiausias 73,6 m. Teritorijos centrinę dalį užima Voverkio ir Mėsmedžio miškai, kurių bendras plotas 1.115 ha. Jų konfigūracija pasižymi dideliu perimetru. Miškus supa žemės ūkio naudmenos. Tiek reljefas, tiek kraštovaizdis yra palankus mažojo erelio rėksnio (*Aquila pomarina*) gausos ir veisimosi buveinių erdviniam pasiskirstymui.

Žemėnaudų pasiskirstymas ir faktinis žemės naudojimas. Gubernijos miško biosferos poligono plotas yra 19262,20 ha. Šiaulių rajone esantis poligono plotas - 18230,91 ha, Joniškio rajone – 1031,29 ha. Biosferos poligoną Joniškio rajone numatyta praplėsti 3471,07 ha, Šiaulių rajone – 1911,47 ha. Didžiąją žemės naudmenų dalį biosferos poligone sudaro miškai ir žemės ūkio naudmenos – ariama žemė, pievos ir ganyklos bei kitos paskirties žemė. Planuojamos teritorijos, Joniškio rajone centrinę dalį užima Voverkio ir Mėsmedžio miškai, kuriuos supa žemės ūkio naudmenos. Dominuoja intensyvi žemdirbystė, pagrindiniai pasėliai kviečiai ir rapsas. Pievų ir ganyklų plotai užima mažesnę agrarinio kraštovaizdžio dalį. Miškuose dominuoja eglės ir beržo medynai su nedidele drebulės ir plačialapių priemaiša. Žemės naudmenų pasiskirstymas esamoje ir planuojamoje Gubernijos miško biosferos poligono teritorijoje pagal rajonus pateikiamas 1 lentelėje.



1 lentelė. Žemės naudmenų eksplikacija (ha)

Teritorija	Žemės ūkio naudmenų plotas, ha			miškai	keliai	užstatyta teritorija	vandenys	kita žemė
	ariama žemė	sodai	pievos, ganyklos					
Šiaulių rajonas								
Gubernijos miško biosferos poligono teritorija	7301,60	10,34	628,61	9598,01	119,16	174,19	31,95	367,05
Planuojama teritorija	1422,70	0,15	109,33	109,22	37,40	205,53	13,70	13,44
Iš viso:		10,49	737,94	9707,23	156,56	379,72	45,65	380,49
Joniškio rajonas								
Gubernijos miško biosferos poligono teritorija	688,49	-	100,54	167,75	8,69	11,76	30,00	24,06
Planuojama teritorija	2140,46	-	161,74	1031,99	25,89	31,21	15,68	64,10
Iš viso:		-	262,28	1199,74	34,58	42,97	45,68	88,16

Žemės nuosavybė. Įsteigtame Gubernijos miško biosferos poligone yra 2 877 žemės sklypai. Gubernijos miško biosferos poligonas plečiamas apie **4 735,91 ha plote**. Į šią teritoriją patenka **30 privačių** miškų ūkio paskirties žemės sklypų ir **370 privačių žemės ūkio** ir kitos paskirties žemės sklypų. Bendras privačios nuosavybės teise valdomos žemės plotas **3620,91 ha**. Likusią teritoriją – **1 115 ha** sudaro valstybinės reikšmės miškas, kurį patikėjimo teise valdo VI Joniškio miškų urėdija (Beržėnų girininkijos Voverkio ir Mėsmedžio miškų kvartalai (128-139 kv., 141-144 kv., 148-149kv., 84 kv.(dalis)).

2.3. Gyvosios gamtos analizė

Mažasis erelis rėksnys (*Aquila pomarina*) - vidutinio dydžio plėšrusis paukštis. Atstumas tarp ištiestų sparnų galų –145 – 168 cm. Aukštis – 55 – 67 cm. Svoris – 1,1 – 2,2 kg. Perėti pradeda nuo ketvirtųjų gyvenimo metų. Gyvena iki 26 metų. Monogamas. Mažasis erelis rėksnys lizdavietei neišrankus. Peri mišriuose ir lapuočių miškuose, rečiau grynuose eglynuose. Mėgsta pamiškes, vietas prie aikščių, pievų, pelkučių, plynų kirtaviečių, bet pirmenybę teikia drėgniems brandiems miškams. Apie lizdą medynas turi būti išretėjęs, kad paukštis galėtų prie jo laisvai priskristi. Lizdą krauna pats, nors peri ir kitų plėšrių paukščių bei dirbtiniuose lizduose. Lizdus suka eglėse, ąžuoluose, juodalksniuose, beržuose, retkarčiais drebulėse ir pušyse. Dauguma paukščių būstus palieka rugpjūčio pirmoje pusėje. Jauniklius suaugę paukščiai globoja, kol išskrenda į žiemojimo vietas. Mažieji ereliai rėksniai gyvena pavieniui ir labai saugo savo teritoriją. Lizdus paprastai skiria didesni nei 1 km atstumai. Tinkamose teritorijose viena pora maitinasi 200-400 ha plote iki 2,5 km lizdo. Grobio ieško netoli lizdo esančiose pievose, kirtavietėse, aikštelėse, dažniausiai drėgnesnėse ar žema augalija apaugusiose atvirose vietose. Daug laiko praleidžia tupėdamas įvairiose vietose (ypač medžiuose, ant stulpų) ir stebėdamas

pelinius graužikus, varliagyvius, kuriais ir minta. Labai jautrus trikdymui, ūkinei veiklai miškuose.

Paplitęs visame krašte, bet gausiausiai aptinkamas Vidurio Lietuvos miškuose. Žiemoja Rytų Afrikoje. Iš žiemaviečių grįžta kovo viduryje. Išskrenda rugsėjo pabaigoje – spalio mėnesį. Skrenda aukštai, pavieniui arba poromis. Kasmet grįžta į tą pačią teritoriją, jei niekas netrukdo, paprastai peri tame pačiame lizde.



4 pav. Mažasis erelis rėksnys (*Aquila pomarina*)

Gamtiniai tyrimai. Joniškio rajono Voverkio ir Mėsmedžio miškuose, siūlomuose prijungti prie Gubernijos miško biosferos poligono, buvo atliekami gamtiniai tyrimai. Tyrimų tikslas - inventorizuoti mažojo erelio rėksnio lizdus, įvertinti populiacijos gausą ir būklę. 2011 m. birželio - rugpjūčio mėnesiais Lietuvos gamtos fondo biologai dr. Rimgaudas Treinys, Saulius Rumbutis, Saulius Skuja ir Darius Stončius nustatė mažojo erelio rėksnio (*Aquila pomarina*) gausos ir veisimosi buveinių erdvinį pasiskirstymą bei pateikė siūlymus dėl biosferos poligono teritorijos ribų praplėtimo ir plotų patikslinimo.

Darbai buvo vykdomi trim etapais. I etapas – kartografinės medžiagos analizė ir apskaitos vietų parinkimas. II etapas - mažųjų erelių rėksnių (toliau erelių) individulių veisimosi teritorijų kartografavimas. III etapas – lizdų paieška. Taikytos aprobuotos plėšriųjų paukščių metodikos: I ir II etapas – sektorinės dieninių plėšriųjų paukščių apskaitos (L. Raudonikis ir kiti 2006), III etapas – lizdų kartografavimas (E. Drobėlis 1989).

I etapas atliktas 2011 m. birželio I dekadą. Apskaitos vietų parinkimui naudotas Lietuvos Respublikos topografinis žemėlapis M 1: 50 000 Šiauliai (Šiaurė) 50-54/60-64 (©Nacionalinė

žemės tarnyba prie Žemės ūkio ministerijos) ir ortofotografinis žemėlapis (M1:10000) (www.maps.lt/map). Apskaitos vietos parinktos atsižvelgiant į sudėtingą miško perimetro konfigūraciją, todėl atstumai tarp apskaitos vietų svyravo nuo ~ 0,5 km iki 3 km. Iš parinktų apskaitos vietų esant palankioms stebėjimui oro sąlygomis ereliai patikimai apibūdinami, lokalizuojama jų registracijos vieta sektoriuje, ribojamame 2 km spindulio. Stebėjimo vietos buvo parinktos taip, kad tuos pačius tiriamos teritorijos miško medynus būtų galima apžvelgti iš kelių gretimų sektorių tuo pačiu metu keleto stebėtojų.

II etapo lauko darbai vykdyti 2011 m. birželio 15, liepos 1 ir rugpjūčio 2 – 5 dienomis. Sektorinės dieninių plėšriųjų paukščių apskaitos kokybė jautri lokalioms oro sąlygoms, todėl siekiant užtikrinti darbų kokybę, tyrimai vykdyti esant tik tinkamam orui. Birželio 15 dieną apskaitas vykdė 3, liepos 1 d. - 4, rugpjūčio 2 – 5 dienomis - 3 stebėtojai. Naudoti binokliai 8 x 42 ir monokliai su 20-60 kartų didinimo funkcija, kompasai, kartografinė medžiaga. Apskaitos vykdytos nuo 9.00 iki 17.00 valandos. Stebėjimo metu surinkti duomenys apibendrinti ir nustatyti potencialūs lizdų medynai.

III etapo darbai vykdyti 2011 m. rugpjūčio 2 – 5 dienomis, po 17.00 valandos. Apskaitų metu nustatytuose potencialiuose lizdų medynuose taikant lizdų paieškos metodą (E. Drobėlis 1989: 48-49) ieškota erelių lizdų. Radus lizdą, buvo nustatoma jį užėmusi paukščių rūšis, veisimosi sėkmingumas, medžio rūšis, LKS-94 koordinatės (GPS imtuvas - Garmin eTrix).

Voverkio ir Mėsmedžio miškuose tyrimų metu identifikuotos aštuonios buveinės, kurias yra užėmę mažieji ereliai rėksniai. Šešiose teritorijose lizdus užėmę erelių poros, keturios iš jų perėjo sėkmingai, dvi nesėkmingai. Dar dvejose teritorijose registruoti teritoriniai ereliai, rasti lizdai. Nustatytas lokalus erelių teritorijų tankumas yra 32% - tai didesnis už vidutinį erelių tankumą Lietuvoje. Voverkio ir Mėsmedžio miškuose ereliai perėjimo buveines pasirinkę vidutiniškai 231 m. ± 80 m. (95% PI) nuo agrarinių naudmenų, 209 m. ± 83 m. (95% PI) nuo hidrografinių elementų, 766 m. ± 203 m. (95% PI) nuo sodybų. Penki lizdai buvo rasti eglėse, du beržuose, vienas drebulėje. Lietuvoje svarbiausias lizdo medis mažajam ereliui rėksniui yra eglė, todėl ir šiuo aspektu teritorija neišsiskiria nuo bendro rėšies buveinių pasirinkimo konteksto.

Mažųjų erelių rėksnių lizdavietės išsidėstę penkiuose valstybinio miško kvartaluose, tai būtų - **128 kv.** 13 medyno sklypas, **131 kv.** 3 skl., **132 kv.** 6 skl., **134 kv.** 13 skl., **149 kv.** 13 skl. ir trijuose privačiuose žemės sklypuose – **163 kv.** 5 sklype, **145 kv.** 1 ir 17 medynų sklypuose.

128 kv. 13 skl. – Medyne dominuoja eglė, medynas brandus. Lizdas sukrautas berže. Medyno būklė nepatenkinama, sklype vykdyti nepagrindiniai kirtimai. Lizde stebėtas vienas jauniklis.

131 kv. 3 skl. – Medyne dominuoja beržas, medynas brandus. Lizdas sukrautas berže. Medyno būklė gera, neregistruota kirtimų grėsmės. Lizde stebėtas vienas jauniklis.

133 kv. 6 skl. – Medyne dominuoja beržas, medynas brandus. Lizdas sukrautas eglėje. Medyno būklė gera, neregistruota kirtimų grėsmės. Lizdas saugomas nuo 2003. Pora neišaugino jauniklio.

134 kv. 13 skl. – Medyne dominuoja beržas, medynas brandus. Lizdas sukrautas eglėje. Medyno būklė gera, neregistruota kirtimų grėsmės. Lizde stebėtas vienas jauniklis. Lizdo gali iškristi dėl prasto pagrindo, kuri formuoja plonos šakos.

149 kv. 13 skl. – Medyne dominuoja beržas, medynas brandus. Lizdas sukrautas eglėje. Medyno būklė gera, neregistruota kirtimų grėsmės. Lizdavietyje apskaitų metų reguliariai registruotas teritorinis erelis, nors lizdas užimtas, jame šiais metais neperėta.

163 kv. 5 skl. – Medyne dominuoja eglė, medynas pusamžis. Lizdas sukrautas eglėje, viršutinėje lajos dalyje, kamieno išsišakojime. Medyno būklė gera, kirtimo grėsmės lauko darbų metu neregistruota. Lizde stebėtas vienas jauniklis.



5 pav. Mažojo erelio rėksnio (*Aquila pomarina*) lizdai eglėse ir drebulėje

145 kv. 17 skl. – Medyne dominuoja drebulė, medynas brandus. Lizdas sukrautas drebulėje. Medyno būklė gera, kirtimų grėsmė – kritinė. Lizdo medynas pažymėtas dažais kirtimui. Lizdavietyje apskaitų metų reguliariai registruotas teritorinis erelis, tačiau lizde šiais metais neperėta.

145 kv. 1 skl. – Medyne dominuoja beržas, medynas brandus. Lizdas sukrautas eglėje. Medyno būklė gera, neregistruota kirtimų grėsmės. Lizde jauniklis neišaugintas.

Atliktų tyrimų apibendrinimas. Ekologiniu požiūriu Voverkio ir Mėsmedžio miškai su aplinkinėmis agrarinėmis teritorijomis (t.y., ne mažesniu nei 1 km spinduliu apie miško masyvo perimetrą) pagal žemėnaudos struktūrą ir erelių populiacijos tankį yra nedalomas į pietus esančio Gubernijos miškų biosferos poligono tęsinys. Ši teritorija negali funkcionuoti nepriklausomai nuo ekologinių procesų vykstančių Gubernijos ir Gruzdžių miškų masyvuose, todėl būtina praplėsti Gubernijos miško biosferos poligono ribas, taip užtikrinant palankią mažųjų erelių rėksnių apsaugos būklę ir populiacijos gausumą.

Išsami gamtinių tyrimų ataskaita pateikiama projekto III dalyje.

3. Kraštotvarkiniai konfliktai ir grėsmės

Teritorijos ekologinė vertė mažųjų erelių rėksnių palankios apsaugos būklės požiūriu priklauso nuo žemės ir miško ūkio vystymosi. Tolimesnis intensyvus žemės ir miško naudojimas, žemės naudmenų struktūros kitimas nuskurdintų perėjimo buveinių kiekį, mitybinių plotų kokybę, o tai gali neigiamai paveikti lokalią mažųjų erelių rėksnių rūšies populiaciją. Tai sąlygotų lokaliios populiacijos mažėjimą artimiausioje perspektyvoje. Miško nuosavybės keitimasis viena iš papildomų grėsmių dėl sudėtingesnio miško naudojimo kontrolės mechanizmo privačiuose miškuose.

Įvertinus planuojamos teritorijos esamą būklę galima numatyti tokius pagrindinius konfliktus ir grėsmes:

- Intensyvūs medynų kirtimai – perintys paukščiai trikdomi miško kirtimų metu, o dėl plynų kirtimų prarandamos veisimosi buveinės.
- Pamiškės pievų ir ganyklų suarimas ar jų užsodinimas mišku;
- Pievų užžėlimas;
- Paukščių trikdymas veisimosi ir jauniklių auginimo (balandžio-rugpjūčio mėnesiais) laikotarpiu;
- Savininkai, nežinodami apie jų miške esamas lizdavietes, gali jas sunaikinti kirsdami mišką;

4. Sprendiniai

4.1. Gubernijos biosferos poligono teritorijos praplėtimo pagrindimas

Mažasis erelis rėksnys - Lietuvoje ir ES saugomas plėšrusis paukštis. Vakarų Europoje mažieji ereliai rėksniai (*Aquila pomarina*) išnyko prieš 100-200 metų. Didžioji jų dalis išliko Rytų ir Vidurio Europos šalyse. Lietuva yra svarbi siekiant išsaugoti šiuos paukščius Europoje. Nors Lietuva sudaro vos 1,5 % ES teritorijos, čia gyvena 10 % Europos žemyne paplitusių mažųjų erelių rėksnių, tačiau nustatyta, kad 1980-2006 metais mažųjų erelių rėksnių Lietuvoje sumažėjo daugiau negu 20 %. Viena pagrindinių jų nykimo priežasčių – intensyvi ūkinė veikla miškuose. ES Paukščių direktyva visas valstybes nareis įpareigoja išsaugoti palankią mažųjų erelių rėksnių apsaugos būklę ir jų apsaugai steigti specialias saugomas teritorijas, kurios sudaro Europos Sąjungos saugomų teritorijų tinklą – “Natura 2000”. Gubernijos miško biosferos poligonas yra įsteigtas mažesniame plote nei buvo pateikta Europos komisijai, dėl šios priežasties EK pradėjusi pažeidimo procedūrą prieš Lietuvą dėl netinkamo Paukščių direktyvos įgyvendinimo. Ekologiniu požiūriu Gubernijos miško biosferos plėtros teritorijos, pagal miškų, žemėnaudos struktūrą ir erelių populiacijos tankį yra nedalomas tęsinys į pietus esančio Gubernijos miško. Visi ekologiniai procesai, vykstantys šiose teritorijose negali funkcionuoti

nepriklausomai viena nuo kitos, todėl jas būtina apjungti į vientisą saugomą teritoriją, taip užtikrinant mažųjų erelių rėksnių palankią apsaugos būklę.

Plečiant Gubernijos miško biosferos poligoną siekiama šių tikslų:

1. užtikrinti mažojo erelio rėksnio (*Aquila pomarina*) apsaugą, siekiant išlaikyti populiaciją teritorijoje (Gubernijos, Mėsmedžio ir Voverkio miškai su aplinkinėmis agrarinėmis teritorijomis), kuri atitinka Lietuvos Respublikos aplinkos ministro 2001 m. sausio 9 d. įsakyme Nr. 22 „Dėl paukščių apsaugai svarbių teritorijų kriterijų patvirtinimo“ (Žin., 2001, Nr. [12-364](#); 2003, Nr. [108-4849](#)) nustatytus kriterijus;
2. būti sudėtine nacionalinės kompleksinės ekologinės bei specializuotos biologinės įvairovės būklės stebėsenos sistemos bei Europos ekologinio tinklo Natura 2000 dalimi, kurioje stebimi, kontroliuojami bei prognozuojami gamtinių sistemų pokyčiai;
3. vykdyti mažojo erelio rėksnio, stebėseną (monitoringą), mokslinius tyrimus, kaupti informaciją apie rūšių įvairovę;
4. analizuoti žmogaus veiklos poveikį natūralioms ekosistemoms;
5. užtikrinti gamtos išteklių subalansuotą naudojimą ir atkūrimą;
6. propaguoti biologinės įvairovės išsaugojimo idėjas ir būdus.

Joniškio rajono Voverkio ir Mėsmedžio miškuose, siūlomuose prijungti prie Gubernijos miško biosferos poligono, buvo atliekami gamtiniai tyrimai. Tyrimų metu nustatyti mažojo erelio rėksnio (*Aquila pomarina*) gausos ir veisimosi buveinių erdvinis pasiskirstymas bei pateikti siūlymai dėl Gubernijos miško biosferos poligono ribų praplėtimo. Voverkio ir Mėsmedžio miškai neabejotinai svarbūs mažojo erelio rėksnio apsaugai ir turi būti saugomi kaip Paukščių apsaugai svarbi teritorija. Remiantis LR Aplinkos ministro 2008 m. liepos 2 d. įsakymu Nr. D1-358 „Dėl paukščių apsaugai svarbių teritorijų atrankos kriterijų patvirtinimo“ (Žin., 2008, Nr. 77-3048) Voverkio ir Mėsmedžio miškai atitinka kriterijus reguliariai perinčių paukščių rūšių minimalios gausos teritorijose, kurios skelbtinos svarbiomis paukščių apsaugai. Pagal Saugomų teritorijų įstatymo 24¹ str. 5 dalį „sprendimas dėl paukščių apsaugai svarbios teritorijos nustatymo Europos bendrijos svarbos teritorijoje ... gali būti priimtas, jeigu yra bent viena iš šių sąlygų:

- 1) vietovė yra Lietuvos Respublikos saugomoje teritorijoje;
- 2) vietovė arba jos dalis nepatenka į Lietuvos Respublikos saugomą teritoriją, tačiau Vyriausybės įgaliota institucija, išanalizavusi vietovėje veiklą reglamentuojančius dokumentus, nustatė, kad reikiamą apsaugą garantuoja vietovei taikomos įstatymų ir kitų teisės aktų nuostatos,

teritorijų planavimo dokumentų sprendiniai, su privačios žemės savininkais ar valstybinės žemės valdytojais sudarytos apsaugos sutartys.”

Gubernijos miško biosferos poligono plėtos teritorijos nepatenka į saugomą teritoriją, nenumatytos apsaugos sutartys su privačiais žemės savininkais ar valstybinės žemės valdytojais. Joniškio ir Šiaulių rajono savivaldybių teritorijų bendruosiuose planuose šiose teritorijose numatytas intensyvaus ūkininkavimo žemės ir miškų ūkyje reglamentas. Teisės aktais nėra užtikrinta reikalinga apsauga saugomai rūšiai. Pagrindinis kriterijus plečiant saugomą teritoriją yra ūkinės veiklos reguliavimas, ypač susijęs su intensyvia žemės ir miškų ūkine veikla bei hidrologinio režimo keitimu. Kaip numato Bendrieji buveinių ar paukščių apsaugai svarbių teritorijų nuostatai (Žin., 2004, Nr.41-1335; Žin., 2011, Nr. 67-3171) ūkinė veikla negali bloginti saugomos rūšies ir jos buveinių apsaugos būklės.

Atsižvelgiant į išvardintas sąlygas ir vadovaujantis Saugomų teritorijų įstatymo 14 straipsniu ir 23 straipsnio 5 dalimi, siūloma Gubernijos miško biosferos poligoną praplėsti toliau aprašytais ribomis.

4.2. Saugomos teritorijos ribų pagrindimas.

Gubernijos miško biosferos poligonas įsteigtas Lietuvos Respublikos aplinkos ministro 2004-12-10 įsakymu Nr. D1-629 „Dėl Adutiškio–Guntauninkų miškų, Gedžiūnų miško, Gubernijos miško, Padauguvos miško, Plinkšių miško, Rūdninkų girios, Šimonių girios, Taujėnų–Užulėnio miškų ir Žaliosios girios biosferos poligonų įsteigimo, jų nuostatų ir ribų patvirtinimo” (Žin., 2004. Nr.181-6713). Bendras poligono plotas 19262,20 ha, Šiaulių rajone esantis biosferos poligono plotas - 18230,91 ha, Joniškio rajone – 1031,29 ha.

Plečiant Gubernijos miško biosferos poligono teritoriją siekiama optimaliausio ribų varianto, ir mažojo erelio rėksnio apsaugos užtikrinimo. Tyrimų metu Voverkio ir Mėsmedžio miškuose Joniškio rajone aptikta mažųjų erelių rėksnių lizdavičių. Ne mažiau svarbūs mažųjų erelių rėksnių mitybai yra žemės ūkio plotai, ypač pievos, nutolę nuo miško ne mažesniu kaip dviejų kilometrų spinduliu. Kitos svarbios teritorijos mažųjų erelių rėksnių mitybai aplink patvirtintą biosferos poligoną yra Šiaulių rajone, todėl jos irgi nagrinėjamos koreguojant biosferos poligono ribą. Rengiant ribų išplėtimo specialųjį planą buvo remtasi atliktų tyrimų išvadomis, išnagrinėta esama žemėvalda ir žemėnauda, reljefas, hidrografinė situacija, galiojantys teritorijų planavimo dokumentai. Plečiamo biosferos poligono ribos nustatytos įvertinus šiuos duomenis:

- saugomos rūšies išsidėstymą;
- saugomos rūšies egzistavimui reikalingą ekosistemos plotą;
- esamą žemėnaudos struktūrą;

- žemės savininkų sklypų išdėstymą;
- lauko kelių išsidėstymą;
- reljefą;
- hidrografines sąlygas.

Ribos aprašymas. Koreguojant biosferos poligono ribą, teritorija plečiama vertingiausiuose Voverkio, Mėsmedžio miškų bei jų apylinkių teritorijose. Kitose mažiau vertingose teritorijose poligonui priskirtos arba išskirtos iš esamo poligono teritorijos, vedant ribą stabiliais kraštovaizdžio elementais (grioviais, keliais ir kt.), o jiems nesant – žemės sklypų ribomis. Toliau pateikiamas ribos aprašymas:

Šiaulių rajone

- Šiaulių rajono pradžioje riba vedama kanalo pakraščiu link Noreikių kaimo;
- Ties Noreikių, Gavėnaičių, Klebonų kaimais ribų nekeisti, palikti esamą biosferos poligono ribą, ribą koreguojant pagal esamą situaciją atsižvelgiant į žemės sklypus, natūralias gamtines ribas;
- Ties Bridų gyvenvietėje teritoriją sumažinti, atsižvelgiant į gyvenamosios teritorijos užstatymą ir žemės sklypų ribas;
- Nuo Bridų gyvenvietės link Vinkšnėnų, Lukšių, Kuzavinės gyvenviečių biosferos poligono ribų nekeisti, kadangi pagal Šiaulių rajono bendrąjį planą numatomos urbanizuotos gyvenamųjų vietovių ir magistralinių koridorių plėtros teritorijos. Ribą koreguoti minimaliai pagal žemės sklypų ir natūralias gamtines ribas;
- Nuo Kazavinės kaimo iki Aukštuolių kaimo ribos nekeisti;
- Nuo Aukštuolių iki Žiogų kaimo ribą brėžti pagal žemės sklypų ribas;
- Ties Lygučių, Sauginių kaimais ribą koreguoti minimaliai;
- Gruzdžių miestelio rengiamas bendrasis planas, todėl ribą koreguoti atsižvelgiant į užstatymo teritoriją, dvaro sodybos teritoriją ir žemės sklypų ribas;
- Ties Karvelių kaimu ribą sumažinti pagal žemės sklypų ribas, kaimo šiaurėje – gamybinį objektą išimti ir ribą praveisti sklypų ribomis;
- Į šiaurę nuo Karvelių kaimo iki Beržėnų gyvenvietės ribas koreguoti minimaliai.

Joniškio rajone

- Ties Beržėnų gyvenvietėje už rajoninės reikšmės kelio prijungti Beržėnų miško 84 kvartalo dalį ir dirbamus laukus, vedant ribą kanalo pakraščiu;
- Pagal bendrąjį planą ties Beržėnų gyvenvietėje numatyta rekreacinė zona, todėl gyvenvietė ir tvenkinys išimami iš poligono;
- Šilmikių, Buvainių ir Žmirklių kaimus priskirti biosferos poligonui;

- Rudiškių gyvenvietėje ribą koreguoti atsižvelgiant į gyvenvietės užstatymo teritoriją, kultūros paveldo teritoriją, jos apsaugos vizualinę zoną ir žemės sklypų ribas;
- Nuo Rudiškių gyvenvietės link šiaurės ribą vesti rajoninės reikšmės keliu iki Rūdiškių, Gataučių seniūnijų ribos, toliau link rytinės pusės ribą vesti seniūnijų, žemės sklypų ribomis iki Eglynlaukio kaimo ir aukštyn vietinės reikšmės keliu iki Juodžių kaimo sankryžos;
- Nuo Juodžių kaimo ribą vesti rajoninės reikšmės keliu, išimant namų valdas, pro Dargių kaimą link magistralinio kelio juostos ribos;
- Nuo Dargių kaimo link Stripeikių kaimo ribą vesti iki magistralinio kelio juostos ribos ir žemyn kelio juostos riba iki Šiaulių rajono ribos.

Po ribų išplėtimo bendras Gubernijos miško biosferos poligono plotas būtų 22 576,93 ha, Šiaulių rajone biosferos poligono plotas – 18 139,70 ha, Joniškio rajone – 4 437,23 ha, prijungiama – 3 314,73 ha ploto.

Plečiamo Gubernijos miško biosferos poligono ribos pavaizduotos 2 pav.

5. Ekonominis vertinimas

5.1. Pasiūlymai dėl miškų priskyrimo miškų grupėms

Šiuo specialiuoju planu siūloma esamo valstybinės reikšmės miško priskyrimo miškų grupėms nekeisti ir palikti IV grupės ūkinius miškus. Tačiau ribų plane pažymėtose Mažojo erelio rėksnio veisimosi vietose ir veisimosi vietų apsaugos zonose miškų priežiūra ir naudojimas būtų vykdomas pagal individualiai nustatytą režimą (ribojami tam tikri miško kirtimai, kirtimų bei medienos ištraukimo laikas).

3.6.2. Kompensavimas už veiklos apribojimus

ES reglamentas dėl Europos žemės ūkio fondo paramos kaimo plėtrai numato, kad „Natura 2000“ teritorijose valdas turintiems žemės ar miško savininkams ir valdytojams išmokamos kompensacijos, jeigu tose teritorijose nustatyti veiklos apribojimai įtakoja jų iš žemės ar miškų ūkio veiklos gaunamas pajamas. Pagrindines sąlygas ir atvejus, kada „Natura 2000“ teritorijose žemės ar miško savininkams ir valdytojams bus išmokamos kompensacijos, nustato Lietuvos kaimo plėtros 2007 - 2013 m. programa (informacija apie šį dokumentą ir jo įgyvendinimo taisyklės skelbiama Žemės ūkio ministerijos internetiniame tinklalapyje www.zum.lt).

„Natura 2000” išmokos miškų ūkyje apskaičiuotos, įvertinant veiklos apribojimų, nustatytų saugomose teritorijose, poveikį privataus miško savininko gaunamoms pajamoms bei susidarancias papildomas išlaidas:

963,33 Lt/ha - kai uždrausta vykdyti pagrindinius miško kirtimus arba pagrindiniai miško kirtimai yra atidėti vėlesniam laikui. Išmoka pradeda mokėti tik tuomet kai medynas yra pasiekęs IV miškų grupės miškams taikomą kirtimų amžių. Išmoka mokama kasmet. Pagrindinių miško kirtimų atidėjimo atveju išmoka mokama tik kirtimų atidėjimo laikotarpiu;

483,39 Lt/ha – kai leidžiami pagrindiniai miško kirtimai, tačiau jie turi būti vykdomi neplysnais kirtimais (išmoka mokama kasmet, tačiau tik laikotarpiui nuo pirmo kirtimo atvejo iki paskutinio kirtimo atvejo);

759,62 Lt/ha – kai plynose pagrindinių miško kirtimų biržėse turi būti paliekamas papildomas skaičius neiškirstų žalių medžių (išmoka yra vienkartinė);

184,72 Lt/ha – kai draudžiama retinimų amžių (21 metai) pasiekusiuose ir vyresniuose medynuose sanitariniais kirtimais iškirsti visus džiūstančius ar išdžiūvusius medžius, t. y. turi būti paliekamas tam tikras džiūstančių medžių ar sausulių skaičius 1 ha. Išmoka mokama kasmet, tačiau tik tuomet, kai medynas yra retinimų amžiaus ir vyresnis. Išmoka mokama tik iki tol, kol medynas pasieks minimalų pagrindinių miško kirtimų amžių.

Gubernijos miško biosferos poligono miškų priskyrimas miškų grupėms nekeičiamas (IV grupė), tačiau dėl mažojo erelio rėksnio apsaugos būtų ūkininkaujama laikantis specialiųjų apribojimų, numatytų individualiuose nuostatuose. Mažųjų erelių rėksnių veisimosi vietose būtų draudžiami pagrindiniai miško kirtimai, todėl privataus miško savininkas už sklypą (ar jo dalį), kuriame medynas pasiekęs IV miškų grupei nustatytą pagrindinių miško kirtimų amžių ir kuriame nustatyti miško ūkinės veiklos apribojimai, t.y. draudžiami pagrindiniai kirtimai, gali kreiptis kompensacinės išmokos.

Planuojamoje teritorijoje augančių medynų taksaciniai rodikliai, metai nuo kada kompensacinės išmokos gali būti išmokamos ir kompensacinių išmokų sumos pateikti 6 lentelėje:

6 lentelė. Kompensacinės išmokos

Privataus sklypo Nr.	Urėdija	Girininkija	Kvartalo Nr.	Taksacinio sklypo Nr.	Plotas, ha	Vyraujančių medžių rūšis	Vyraujančios medžių rūšies amžius	Esama miškų grupė	Minimalus kirtimų amžius pagrindiniams miško kirtimams vykdyti *	Metai, kada galima kreiptis dėl kompensacijos išmokėjimo **	Kasmetinės kompensacijos dydis***, Lt
4727/0001:90	43	6	145	1	1,54	Beržas	80	4	61	nedelsiant	1483,52
				5	1,91	Baltalksnis	20	4	31	2023	1839,96
				2	0,98	Baltalksnis	40	4	31	nedelsiant	944,06
4727/0001:91	43	6	145	11	0,66	Drebulė	70	4	41	nedelsiant	635,80
4727/0001:88	43	6	145	11	0,20	Drebulė	70	4	41	nedelsiant	192,66

				17	1,06	Beržas	65	4	61	nedelsiant	1021,12
				16	1,21	Beržas	85	4	61	nedelsiant	1165,62
4727/0001:87	43	6	145	17	0,32	Drebulė	65	4	41	nedelsiant	308,26
				16	0,44	Beržas	85	4	61	nedelsiant	423,86
4727/0001:60	43	6	163	2	1,26	Pušis	65	4	101	2048	1213,79
				3	1,76	Eglė	65	4	71	2018	1695,46
				4	0,30	Beržas	55	4	61	2018	288,99
				5	0,32	Eglė	60	4	71	2023	308,26
				8	0,12	Eglė	7	4	71	2076	115,60
					12,08						

Pastabos

* taikomas IV miškų grupei.

** kai medynas jau šiuo metu viršijęs nustatytą minimalų medynų pagrindinių kirtimų amžių, taikomą IV grupės miškams, kompensacijos už taksacinį sklypą galima kreiptis nedelsiant.

*** skaičiuojant taikomas Kaimo plėtros 2007-2013 m. programoje nustatytas kompensacinės išmokos už 1 ha dydis – 963,33 Lt

Kadangi 2012 m. dalis medyno yra pasiekęs IV grupės miškams taikomą pagrindinių miško kirtimų amžių, kompensacinėms Natura 2000 išmokoms miškuose už draudžiamus pagrindinius kirtimus kasmet reikėtų apie 6175 Lt lėšų, numatytų Lietuvos kaimo plėtros 2007–2013 m. programai įgyvendinti.

Miško savininkas negali gauti „Natura 2000“ išmokos už tuos pačius miško plotus, kuriuos jis saugo pagal Miškų aplinkosaugos priemonės reikalavimus, t.y. savanoriškai sudarytą miško apsaugos sutartį.

Žemiau pateikiami **Gubernijos miško biosferos poligono** individualūs nuostatai patvirtinti Lietuvos Respublikos aplinkos ministro 2004-12-10 įsakymu Nr. D1-629.

6. Veiklos reglamentavimas saugomoje teritorijoje

PATVIRTINTA

Lietuvos Respublikos aplinkos ministro

2004 m. gruodžio 10 d. įsakymu Nr. D1-629

GUBERNIJOS MIŠKO BIOSFEROS POLIGONO NUOSTATAI

I. BENDROSIOS NUOSTATOS

1. Gubernijos miško biosferos poligono nuostatai (toliau – Nuostatai) reglamentuoja veiklą Gubernijos miško biosferos poligone (toliau – Biosferos poligonas) bei nustato apsaugos, tvarkymo ir kontrolės organizavimo ypatumus šioje teritorijoje.

2. Veiklą Biosferos poligone reglamentuoja, jo apsaugos bei tvarkymo režimą nustato Lietuvos Respublikos aplinkos apsaugos įstatymas (Žin., 1992, Nr. [5-75](#)), Lietuvos Respublikos saugomų teritorijų įstatymas (Žin., 1993, Nr. [63-1188](#); 2001, Nr. [108-3902](#)), Lietuvos Respublikos miškų įstatymas (Žin., 1994, Nr. [96-1872](#); 2001, Nr. [35-1161](#)), kiti įstatymai bei teisės aktai, taip pat šie Nuostatai.

II. BIOSFEROS POLIGONO PASKIRTIS IR VEIKLOS REGLAMENTAVIMAS

3. *Biosferos poligono paskirtis:*

3.1. būti sudėtine nacionalinės kompleksinės ekologinės bei specializuotos biologinės įvairovės būklės stebėsenos sistemos bei Europos ekologinio tinklo Natura 2000 dalimi, kurioje stebimi, kontroliuojami bei prognozuojami gamtinių sistemų pokyčiai;

3.2. išsaugoti Gubernijos miško ekosistemą, ypač siekiant išlaikyti mažojo erelio rėksnio (*Aquila pomarina*) populiaciją teritorijoje, kuri atitinka Lietuvos Respublikos aplinkos ministro 2001 m. sausio 9 d. įsakyme Nr. 22 „Dėl paukščių apsaugai svarbių teritorijų kriterijų patvirtinimo“ (Žin., 2001, Nr. [12-364](#); 2003, Nr. [108-4849](#)) nustatytus kriterijus;

3.3. vykdyti saugomos rūšies, nurodytos šių Nuostatų 3.2 punkte, stebėseną (monitoringą), mokslinius tyrimus, kaupti informaciją apie rūšių įvairovę;

3.4. atlikti gamtosaugos eksperimentus natūraliuose gamtiniuose kompleksuose ir jų aplinkinėse teritorijose;

3.5. analizuoti žmogaus veiklos poveikį natūralioms ekosistemoms;

3.6. užtikrinti gamtos išteklių subalansuotą naudojimą ir atkūrimą;

3.7. propaguoti biologinės įvairovės išsaugojimo idėjas ir būdus.

4. Miškų ūkio ir kita veikla Biosferos poligone negali bloginti šių Nuostatų 3.2 punkte nurodytos rūšies ir jos buveinių apsaugos būklės.

5. Biosferos poligone:

5.1. hidrologinis režimas negali būti keičiamas, jei dėl to sumažėtų maitinimuisi tinkamų buveinių ar pablogėtų jų kokybė;

5.2. skatinama, kertant mišką plynai, 1 hektare palikti ne mažiau kaip 15 buvusio pagrindinio ardo sėklinių ir biologinės įvairovės palaikymui skirtų medžių (pirmenybė teikiama biogrupėmis paliekamiems plačiašakiams kietiesiems lapuočiams ar pušims);

5.3. skatinama reguliuoti kranklių ir kiaunių gausą;

5.4. skatinama išskirtose mažojo erelio rėksnio veisimosi vietose įrengti dirbtinius lizdus;

5.5. skatinama pamiškėse didinti pievų ir ganyklų plotą;

5.6. skatinama nenaudoti pesticidų ir ekologiškai ūkininkauti.

6. Mažojo erelio rėksnio apsaugos tikslais Biosferos poligono ribų plane išskiriamos:

6.1. *veisimosi vietos*, apimančios 3–5 hektarų teritoriją apie kiekvieną užimtą mažųjų erelių rėksnių lizdą (teritorija apytikriai 100 m spinduliu, sutapatinant jos ribas su sklypų ribomis ar kitomis aiškiomis ribomis). Veisimosi vietos išskiriamos ir kituose kompaktiškuose apie 3–5 hektarų ploto medynuose, tinkamiausiuose lizdams sukurti arba dirbtiniams lizdams iškelti. Kiekvienai Biosferos poligone perinčiai mažųjų erelių rėksnių porai išskiriamos dvi veisimosi vietos, įskaitant vietą su užimtu lizdu;

6.2. *veisimosi vietos apsaugos zona* – 8–10 hektarų teritorija apie veisimosi vietą (apie 100 m pločio teritorijos juosta apie veisimosi vietą, sutapatinant jos ribas su sklypų ribomis ar kitomis aiškiomis ribomis).

7. Mažojo erelio rėksnio veisimosi vietoje negali būti vykdomi pagrindiniai miško kirtimai, o kiti kirtimai ir medienos ištraukimas – balandžio–liepos mėn.

8. Mažojo erelio rėksnio veisimosi vietos apsaugos zonoje negali būti vykdomi miško kirtimai ir medienos ištraukimas balandžio–liepos mėn.

9. Mažojo erelio rėksnio veisimosi vietose ir veisimosi vietos apsaugos zonose balandžio–liepos mėn. skatinama riboti transporto eismą vidaus keliais.

III. BIOSFEROS POLIGONO APSAUGA IR TVARKYMAS

10. Biosferos poligono žemę bei gamtos išteklius tvarko, saugo ir naudoja žemės savininkai, valdytojai ir naudotojai ir/ar gamtos išteklių naudotojai. Šie asmenys specialius gamtotvarkos darbus bei šių Nuostatų 5.2–5.6 ir 9 punktuose nurodytas veiklas vykdo laisvanoriškai, o su jomis susijusių išlaidų atlyginimui gali būti skiriamos Lietuvos Respublikos

valstybės biudžeto, Europos Sąjungos fondų ir programų, savivaldybės biudžeto lėšos bei kitos lėšos.

11. Biosferos poligone saugomos rūšies, nurodytos šių Nuostatų 3.2 punkte, būklės stebėjimus pagal Valstybinę aplinkos monitoringo programą atlieka, gautus duomenis analizuoja ir ataskaitas Valstybinei saugomų teritorijų tarnybai prie Aplinkos ministerijos teikia Kurtuvėnų regioninio parko direkcija, suderinusi su Šiaulių ir Joniškio miškų urėdijomis.

12. Biosferos poligone valstybinę gamtos išteklių naudojimo ir aplinkos apsaugos kontrolę pagal kompetenciją vykdo Aplinkos ministerijos Šiaulių regiono aplinkos apsaugos departamentas.

IV. FIZINIŲ IR JURIDINIŲ ASMENŲ TEISĖS IR PAREIGOS

13. Lietuvos Respublikos saugomų teritorijų įstatymo numatytais atvejais ir Lietuvos Respublikos Vyriausybės nustatyta tvarka žemės, esančios Biosferos poligone, savininkai ir valdytojai už nustatytus veiklos apribojimus, mažinančius gaunamą naudą, turi teisę gauti kompensacijas, naudotis mokesčių bei kitomis lengvatomis.

14. Biosferos poligone esančios žemės savininkai, valdytojai ir naudotojai negali trukdyti įstatymų ir kitų teisės aktų numatytais tikslais lankyti arba tvarkyti saugomų vertybių, vykdyti stebėjimų, mokslinių tyrimų.

15. Fiziniai ir juridiniai asmenys, pažeidę šių Nuostatų reikalavimus, traukiami atsakomybėn Lietuvos Respublikos įstatymų nustatyta tvarka.