



VALSTYBINĖ SAUGOMŲ TERITORIJŲ TARNYBA  
PRIE APLINKOS MINISTERIJOS



VĮ VALSTYBĖS ŽEMĖS FONDAS



KRAŠTOTVARKOS IR TERITORIJŲ PLANAVIMO SKYRIUS

NAUJŲ SAUGOMŲ TERITORIJŲ STEIGIMO DOKUMENTAI

**VILKIAUŠIO BOTANINIO-ZOOLOGINIO DRAUSTINIO  
RIBŲ PLANAS IR NUOSTATŲ PROJEKTAS**

**Sprendiniai**

VILNIUS, 2012



**PROJEKTAS: Naujų saugomų teritorijų steigimo dokumentų rengimas**

**OBJEKTAS: Vilkiaušio miškas, buveinių apsaugai svarbi teritorija**

Šiaulių apskritis  
Joniškio rajono savivaldybė, Joniškio seniūnija

**TURINYS: I. Tekstinė dalis. Aiškinamasis raštas**

**II. Grafinė dalis –Brėžinys M 1:10000**

Teikėjas:  <b>VĮ VALSTYBĖS ŽEMĖS FONDAS</b> KRAŠTOTVARKOS IR TERITORIJŲ PLANAVIMO SKYRIUS Konstitucijos pr. 23 A korpusas, 08105 Vilnius tel.8-(5)-261 88 56; tel./faksas 8-(5)-262 16 72 el. paštas krastotvarka@vzf.lt		Užsakovas:  Valstybinė saugomų teritorijų tarnyba prie Aplinkos ministerijos	
PAREIGOS	PARAŠAS	PAVARDĖ	Sutarties Nr. 15
Skyriaus viršininkė		Rita Palčiauskaitė	2011-03-07
Grupės vadovė		Aušra Kitovienė	Užsakymas įvykdytas
Inžinierė		Danguolė Karvelienė	2012 m.

## TURINYS

### I. TEKSTINĖ DALIS. AIŠKINAMASIS RAŠTAS

Įvadas.....	4
1. Veiklą saugomoje teritorijoje reglamentuojantys teisės aktai.....	5
2. Esamos būklės analizė.....	5
2.1. Bendra geografinė teritorijos apžvalga.....	5
2.2. Gyvosios gamtos analizė.....	7
2.3. Kraštovarkinių konfliktai analizė ir grėsmės.....	16
3. Sprendiniai.....	17
3.1. Steigiamos saugomos teritorijos tikslai ir uždaviniai.....	17
3.2. Steigiamos saugomos teritorijos tipo pagrindimas.....	18
3.3. Steigiamos saugomos teritorijos ribų pagrindimas.....	20
3.4. Žemės nuosavybė. Tikslinės žemės naudojimo paskirties keitimo poreikiai.....	22
3.5. Miškų grupės ir jų atitikimas draustinio tikslams.....	22
3.6. Kompensavimas už veiklos apribojimus.....	23
4. Veiklos reglamentavimas saugomoje teritorijoje.....	23
Valstybinio Vilčiausio botaninio-zoologinio draustinio nuostatai (projektas).....	26
5. Sprendinių poveikio vertinimo ataskaita.....	29
5.1. Įvadas.....	29
5.2. Status quo vertinimas.....	29
5.3. Specialiojo plano sprendinių poveikio vertinimas.....	30
5.3.1. Poveikis teritorijos vystymo darnai ir (ar) planuojamai veiklos sričiai.....	30
5.3.2. Poveikis ekonominei aplinkai.....	30
5.3.3. Poveikis socialinei aplinkai.....	30
5.3.4. Poveikis gamtinei aplinkai ir kraštovaizdžiui.....	31
5.4. Sprendinių poveikio išvados.....	31
<b>II. GRAFINĖ DALIS – brėžinys M1 :10 000.....</b>	<b>33</b>

## I. TEKSTINĖ DALIS. AIŠKINAMASIS RAŠTAS

### Išvadas

*Planavimo tikslai:*

1. Parengti ir suderinti draustinio ribų planą;
2. Nustatyti šios teritorijos individualius nuostatus.

Siekiant išvardintų tikslų, būtina atlikti šiuos uždavinius:

1. Atlikti taikomuosius tyrimus.
2. Vadovaujantis tyrimų medžiaga, rengiamais bei galiojančiais teritorijų planavimo dokumentais, reljefo žemėlapiais, informacija apie žemės savininkų ir valdytojų sklypus bei kitais išėities duomenimis nustatyti draustinio ribas.
3. Nustatyti gamtinių buveinių ir saugomų rūšių apsaugai reikalingą reglamentą.

*Planavimo organizatorius:* Valstybinė saugomų teritorijų tarnyba prie Aplinkos ministerijos.

*Planavimo pagrindas:* Valstybinės saugomų teritorijų tarnybos prie Aplinkos ministerijos direktorės 2011 m. kovo 23 d. įsakymas Nr. V-66.

*Plano rengėjas:* VĮ Valstybės žemės fondo Kraštotvarkos ir teritorijų planavimo skyrius.

*Planavimo rūšis ir lygmuo:* Pagal teritorijų planavimo rūšį valstybinio Vilksiausio botaninio–zoologinio draustinio ribų planas ir nuostatų projektas yra specialiojo planavimo dokumentas. Pagal teritorijų planavimo dokumentą tvirtinančią instituciją planas yra Vyriausybės lygmens, o pagal planuojamos teritorijos dydį ir sprendinių konkretizavimo lygį - rajono lygmens.

*Planavimo eiga:* Saugomos teritorijos (buveinių apsaugai svarbios teritorijos) ribų plano ir nuostatų rengimo proceso etapai ir darbai susideda iš:

- Parengiamasis etapas. Planavimo tikslų ir uždavinių nustatymas, planavimo darbų programos parengimas ir patvirtinimas, paskelbimas visuomenės informavimo priemonėse apie priimtą sprendimą dėl ribų planų ir nuostatų rengimo pradžios ir planavimo tikslų);
- Rengimo etapas. Esamos būklės analizės stadija (įskaitant reikalingų taikomųjų tyrimų atlikimą). Konceptijos rengimo stadija. Sprendinių konkretizavimo stadija – parengiamas ribų plano ir nuostatų projektas;
- Sprendinių pasekmių vertinimo etapas. LR Vyriausybės nustatyta tvarka atliekamas sprendinių poveikio vertinimas;
- Baigiamasis etapas. Sprendinių svarstymo ir derinimo stadija – konsultavimasis ar viešas svarstymas, derinimas su institucijomis, ginčų nagrinėjimas, tikrinimas.

## **1. Veiklą saugomoje teritorijoje reglamentuojantys teisės aktai**

### *Istatymai:*

- Lietuvos Respublikos saugomų teritorijų įstatymas, 1993-11-09, Nr. I-301 (Žin., 1993, Nr. 63-1188; 2001, Nr. 108-3902).
- Lietuvos Respublikos žemės įstatymas, 1994-04-26, Nr. I-446 (Žin., 1994, Nr. 34-620, 2004, Nr. 28-868).
- Lietuvos Respublikos miškų įstatymas, 1994-11-22, Nr. I-671 (Žin., 1994, Nr. 96-1872, 2000, Nr. 111-3566).
- Lietuvos Respublikos aplinkos apsaugos įstatymas (Žin., 1992, Nr. 5-75; 2005, Nr. 47-1558).
- Lietuvos Respublikos saugomų gyvūnų, augalų ir grybų rūšių įstatymas, 1997-11-06, Nr. VIII-499 (Žin., 1997, Nr. 108-2727; 2009, Nr. 159-7200).
- Lietuvos Respublikos laukinės gyvūnijos įstatymas, 1999-06-15, VIII-1226, Nr. XI-920 (Žin., 1999, Nr. 60-1944; Žin., 2010, Nr. 81-4218).
- Lietuvos Respublikos laukinės augalijos įstatymas, 1999-06-15, Nr. VIII-1226 (Žin., 1999, Nr. 60-1944, 2003, Nr. 61-2769, 2004, Nr. 32-1012).
- Lietuvos Respublikos planuojamos ūkinės veiklos poveikio aplinkai vertinimo įstatymas, 1996-09-15, Nr. I-1495 (Žin., 1996, Nr. 82-1965; 2005, Nr. 84-3105).

### *LR Vyriausybės nutarimai:*

- LR Vyriausybės 1992-05-12 d. nutarimas Nr.343 „Dėl Specialiųjų žemės ir miško naudojimo sąlygų patvirtinimo“ (Žin., 1992, Nr. 22-652; 2007, Nr. 105-4294).
- Lietuvos Respublikos aplinkos ministro 2009-04-22 įsakymas Nr. Nr. D1-210 „Dėl Vietovių, atitinkančių gamtinių buveinių apsaugai svarbių teritorijų atrankos kriterijus, sąrašo, skirto pateikti Europos Komisijai, patvirtinimo“ (Žin. 2009, Nr. 51-2039; Nr. 135-5903).
- LR Vyriausybės 2004-03-15 nutarimas Nr. 276 „Dėl bendrųjų buveinių ar paukščių apsaugai svarbių teritorijų nuostatų patvirtinimo“ (Žin., 2004, Nr. 41-1335; 2011, Nr. 67-3171)
- Kiti planavimo sąlygose nurodyti teisės aktai.

## **2. Esamos būklės analizė**

### **2.1. Bendra geografinė teritorijos apžvalga**

*Geografinė padėtis ir administracinė priklausomybė.* Steigiama saugoma teritorija – Vilkaušio miškas, atitinkanti gamtinių buveinių apsaugai svarbios teritorijos atrankos kriterijus, yra Joniškio rajono savivaldybės pietvakarinėje dalyje, Joniškio seniūnijoje prie valstybinės reikšmės magistralinio kelio E77 (Pskovas - Ryga - Šiauliai - Karaliaučius (Kaliningradas) - Varšuva - Krokava - Budapeštas). Visa teritorija patenka į VĮ Joniškio miškų urėdijos Joniškio girininkijos Vilkaušio mišką.



*1 pav. Vilčiausio miško teritorijos padėtis Lietuvoje*

*Klimatas.* Šiaurės Lietuvos klimatas yra įtakojamas Atlanto ciklonų. Joniškio rajonas, kaip ir visa Lietuva, patenka į vidutinių platumų klimato juostą. Teritorija yra drėgmės pertekliaus geografinėje zonoje, kur vidutinis metinis kritulių kiekis – 748 mm. Dėl Baltijos jūros įtakos klimatas pereinantis iš šiaurinio į kontinentinį, todėl dažniausiai orai nepastovūs. Rajone vyrauja labiau kontinentalesnis klimatas, todėl čia šaltesnės žiemos, šiltesnės vasaros. Vidutinė sausio vidutinė temperatūra siekia – 4,5 °C, liepos mėnesį +17,4 °C.

Joniškio rajono teritorijoje metinis kritulių kiekis mažesnis nei šalies vidurkis. Lietingų dienų nemažai. Daugiausia kritulių iškrenta vidurvasarį, kada aukščiausia temperatūra, todėl išgaravimas didelis, o drėkinimas mažas. Vietos klimato susidarymui didelės reikšmės turi lygus reljefas. Vidutinė metinė kritulių norma didėja rytų – vakarų kryptimi nuo 560 iki 650 mm. Iš jų 440 - 460 mm išgaruoja, o likusieji 120 – 190 mm nuteka sausuma į upes.

Miškais apaugę plotai čia yra aukštesni už teigiamas reljefo formas, todėl turi didelės reikšmės kraštovaizdžiui. Miškai sulaiko vėjus, todėl oro srautai kyla aukštyn ir tokiu būdu formuojasi kamuoliniai debesys. Tačiau už miško, tam tikrame atstume, kur pakeltas oro srautas vėl leidžiasi žemyn, žemės paviršiuje susidaro sūkūriai ir pustymo ruožas.

*Kraštovaizdžio struktūra, reljefas.* Joniškio rajono paviršiaus reljefas nepasižymi didele įvairove. Didžiąją dalį rajono teritorijos užima Žemgalės lygumos vakarinė dalis. Pietinę ir pietrytinę dalį apima Linkuvos kalvagūbris ir Mūšos – Nemunėlio lygumos šiaurės vakarinė dalis, o pietvakarinę – Ventos vidurupio lygumos šiaurės rytinis pakraštys. Šie geomorfologiniai

rajonai suskirstyti į smulkesnius teritorinius vienetus – mikrorajonus, kurie pergyveno skirtingą paleogeografinę raidą ir įgijo skirtingą kraštovaizdžio tipą. Kiekvienas iš mikrorajonų yra unikalus, todėl kiekvienam iš jų pagal artimiausias gyvenvietes suteiktas pavadinimas. Mikrorajoną paprastai sudaro vienas ar keli dar smulkesni tipologiniai vienetai – vietovaizdžiai, kurie tarpusavyje skiriasi reljefo ir dirvodariniu uolienų deriniu. Steigiama teritorija patenka į Rudiškių – Joniškių mikrorajoną. Šiam mikrorajonui priskiriama likusi viršutinio lygio dugninės morenos lyguma kartu su ja susiliejančio moreninio gūbrio atkarpa. Šioje atkarpoje vyrauja smulkiai ir lėkštai kalvotas raguvotas priemolingas vietovaizdis, tuo tarpu moreninėje lygumoje būdingiausias yra nuolaidžios negiliai slėniuotos priemolingos lygumos vietovaizdis, susidedantis iš priemolingų aikštelių, atskirtų salpiniais slėniukais ar priesmėlingomis raguvomis. Taip pat pasitaiko nenuotakių priemolingų lygumų vietovaizdžio fragmentų, kurie užimti nedidelių lapuočių miškų sklypeliais.

*Žemėnaudų pasiskirstymas ir faktinis žemės naudojimas.* Vilkiaušio miškas priklauso VĮ Joniškių miškų urėdijai, Joniškių girininkijai. Pagal aplinkos ministro 2009-04-22 įsakymu Nr. D1-210 (Žin., 2009, Nr. 51-2039) patvirtintą sąrašą, buveinių apsaugai svarbi teritorija (toliau – BAST) išsidėsto trijuose miško plotuose (42-43 kv.(dalis), 48-50kv.(dalis), 49-51 kv.(dalis)) ir sudaro 124,50 ha (2 pav.). Žemės naudmenos pasiskirsčiusios taip: miškai užima 124,14 ha, vandenys – 0,36 ha. Vilkiaušio mišką supa dirbami laukai, tik iš rytinės miško pusės praeina valstybinės reikšmės magistralinis kelias. 2011 m. atlikus biologinės įvairovės tyrimus, numatyta išplėsti teritoriją, papildomai apimant 41-42 ir 49 kvartalų dalis 42,95 ha plote.

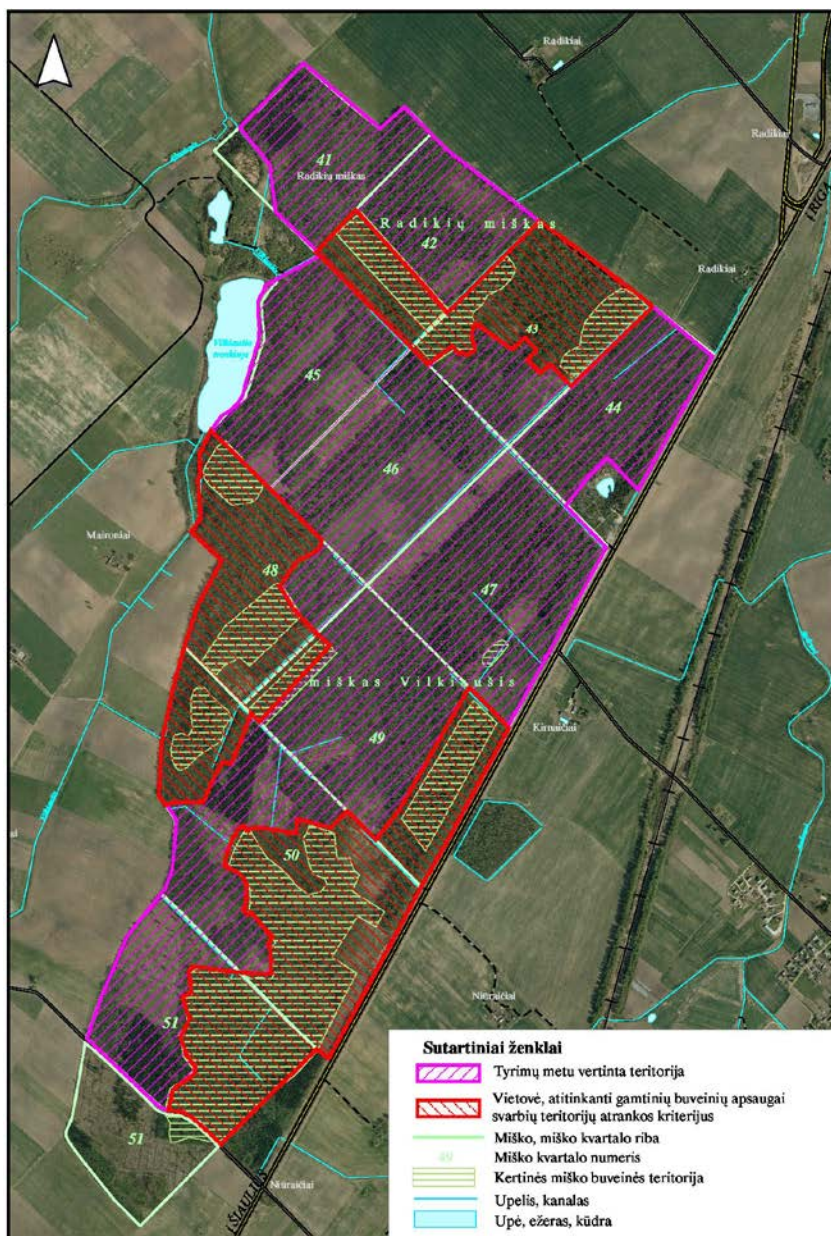
Joniškio rajono miškai nepasižymi dideliu grybingumu, todėl uogavimas ir grybavimas Vilkiaušio miške neintensyvus. Privačių miškų teritorijoje nėra.

*Žemės nuosavybė.* Vilkiaušio miško teritorijos, kuri įtraukta į Vietovių, atitinkančių gamtinių buveinių apsaugai svarbių teritorijų atrankos kriterijus, sąrašą, preliminarus plotas – 124,5 ha, analizuotas plotas – 350 ha. Visą teritoriją – 350 ha sudaro valstybinės reikšmės miškas, kurį patikėjimo teise valdo VĮ Joniškių miškų urėdija, Joniškių girininkija.

## **2.2. Gyvosios gamtos analizė**

Nauja saugoma teritorija steigiama Europos Bendrijos svarbos miško buveinės - 9020 *\*plačialapių ir mišrūs miškai* apsaugai. Pagal Aplinkos ministro patvirtintą vietovių, atitinkančių buveinių apsaugai svarbių teritorijų atrankos kriterijus sąrašą, Vilkiaušio miške identifikuota 9020 *\*plačialapių ir mišrių miškų* buveinė (2 pav.). 2011 m. liepos – rugpjūčio mėnesiais Žagarės regioninio parko ekologas Raimundas Ginkus atlikęs biologinės įvairovės tyrimus, patikslino Europos bendrijos svarbos natūralios buveinės teritorijos plotus ir ribas, identifiko

saugomas rūšis (2 pav.) bei pateikė pasiūlymus dėl naujai steigiamos saugomos teritorijos ribų nustatymo. Atlikus Vilčiaušio miško gamtinius tyrimus, nustatyta, kad 9020 \*plačialapių ir mišrių miškų buveinė yra didesnėje Vilčiaušio miško dalyje (2 pav.).



2 pav. Vietovės, atitinkančios gamtinių buveinių apsaugai svarbių teritorijų atrankos kriterijus, riba

Atlikus tyrimus naujų buveinių tipų nenustatyta. Vilčiaušio miške kartografuota vienintelė Buveinių direktyvos I priedo buveinė – 9020 \*plačialapių ir mišrūs miškai, kuri išsidėsto dviejuose Vilčiaušio miško plotuose (3 pav.). Duomenys apie buveinės plotus ir jų išsidėstymą pagal miško kvartalus ir medynų sklypus pateikiami 1 ir 2 lentelėse.

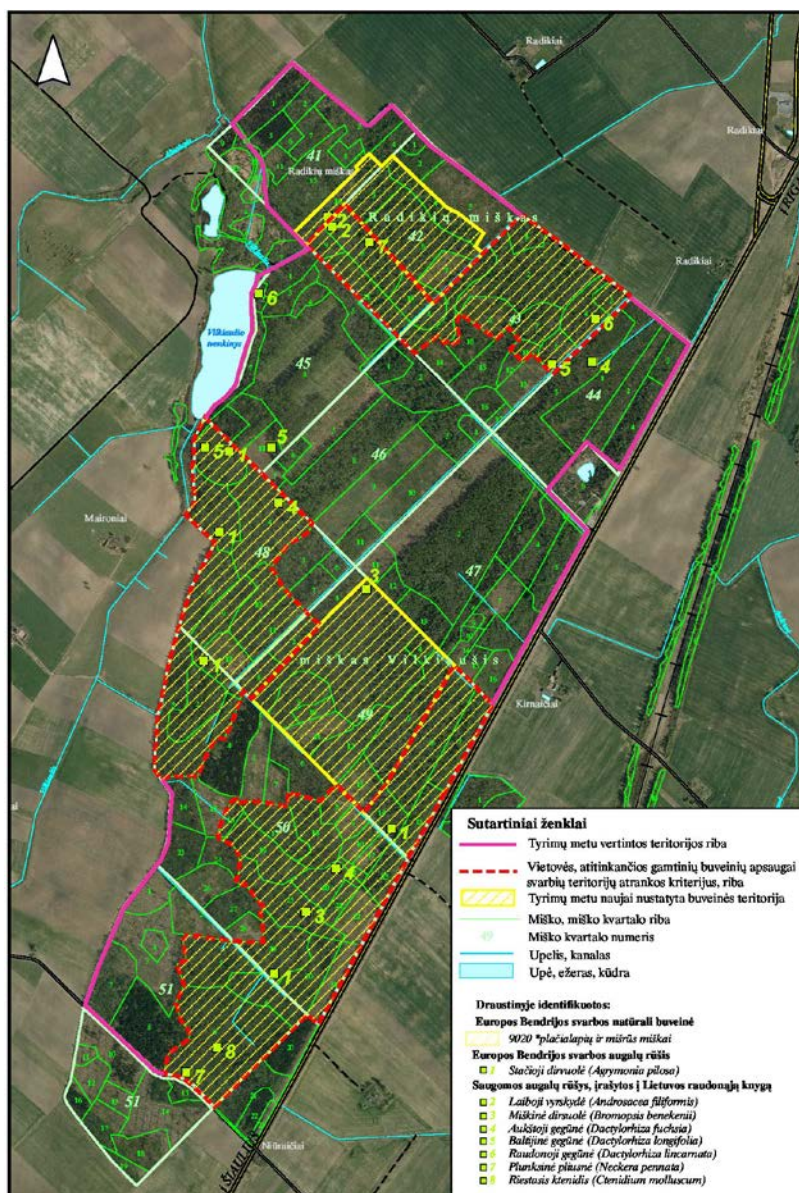
1 lentelė. Buveinių direktyvos I priedo buveinės Vilčiaušio miške.

Buveinės kodas ir pavadinimas**	Buveinės plotas, ha		Būklė
	patvirtintas aplinkos ministro 2009-11-03 įsakymu Nr. D1-654	2011 m. papildomai kartografuotas plotas	

9020 *plačialapių ir mišrūs miškai	125,72 ha	42,95 ha	Patenkinama
Iš viso:	168,67		

2 lentelė. Papildomai išskirti buveinės plotai Vilkaušio miške.

Kvartalo Nr.	Sklypo Nr.	Buveinės plotas, ha	Buveinės tipas	
			Kodas	Pavadinimas
41	16	2,0	9020	*plačialapių ir mišrūs miškai
42	4	2,4	9020	*plačialapių ir mišrūs miškai
	5	1,8	9020	*plačialapių ir mišrūs miškai
	6	6,0	9020	*plačialapių ir mišrūs miškai
	7	1,5	9020	*plačialapių ir mišrūs miškai
49	3	14,2	9020	*plačialapių ir mišrūs miškai
	4	0,6	9020	*plačialapių ir mišrūs miškai
	5	4,8	9020	*plačialapių ir mišrūs miškai
	9	2,3	9020	*plačialapių ir mišrūs miškai
	10	0,7	9020	*plačialapių ir mišrūs miškai
	11	1,8	9020	*plačialapių ir mišrūs miškai
	12	2,9	9020	*plačialapių ir mišrūs miškai
	13	1,7	9020	*plačialapių ir mišrūs miškai
	Iš viso:	42,95	9020	*plačialapių ir mišrūs miškai



3 pav. Vilkaušio miške inventurizuotos vertybės

**9020 \*Plačialapių ir mišrūs miškai** – buveinei priskiriami plačialapių ir mišrūs miškai derlingose vidutinio ar laikinai perteklingo drėkinimo, bet neužmirkusiose augimvietėse.

Vilkiaušio miško teritorijoje Europos Bendrijos svarbos natūrali 9020 \*plačialapių ir mišrių miškų buveinė apima 41-43 ir 48-51 kvartalų dalis (3 pav.). 9020 \*plačialapių ir mišrūs miškai paplitę vidutinio drėkinimo derlinguose velėniniuose karbonatiniuose dirvožemiuose. Miške yra melioracijos griovių tinklas, kuris sumažina perteklinį drėkinimą. Todėl labai svarbu išsaugoti esamą melioracijos sistemą, kad lėčiau vyktų medynų kaita.

Vilkiaušio miško medynuose dominuoja plačialapių medžių rūšys: uosiai (*Fraxinus excelsior*), ąžuolai (*Quercus robur*), mažalapės liepos (*Tilia cordata*). Šlapiuose medynuose vyrauja baltalksniai (*Alnus incana*), karpotieji beržai (*Betula pendula*), drebulės (*Populus tremula*). Dėl masiškos uosių žūties keičiasi medynų sudėtis. Po sanitarinių kirtimų pradeda vyrėti drebulynai arba baltalksnynai.

Daugelyje didesnės brandos medynų yra gana tankus krūmų ardai (trakas). Jame vyrauja lazdynai (*Corylus avellana*), ievos (*Prunus padus*) šalteksniai (*Frangula alnus*), paprastieji sausmedžiai (*Lonicera xylosteum*).

Dėl ūksmės žolinių augalų padengimo laipsnis nedidelis. Žolių arde dominuoja paprastosios garšvos (*Aegopodium podagraria*), baltažiedės plukės (*Anemone nemorosa*), paprastieji kiškiakopūščiai (*Oxalis acetosella*), pražangialapės blužnutės (*Chrysosplenium alternifolium*).

Kaip šiuo metu atrodo plačialapių ir mišrūs miškai galima pamatyti 4 ir 5 pav.



4 ir 5 pav. 9020 \*plačialapių ir mišrūs miškai

2011 m. vasarą atlikus gamtinius tyrimus, naujai steigiamoje saugomoje teritorijoje identifiukuota viena Buveinių direktyvos II priedo augalų rūšis – Stačioji dirvuolė (*Agrymonia pilosa*) ir septynios augalų rūšys, įrašytos į Lietuvos raudonąją knygą.

**Rūšis įrašyta į Buveinių direktyvos II priedo augalų rūšių sąrašą:**

**Stačioji dirvuolė (*Agrymonia pilosa*)** – erškėtinių (*Rosaceae*) šeimos šakniastiebinis žolinis augalas. Dauginasi – sėklomis ir šakniastiebiais. Daugiametės žolės, apaugusios plaukeliais ir su pertrauktinai neporomis plunksniškais lapais. Žiedai trumpakočiai, sukrauti stačioje varpiškoje kekėje. Auga lapuočių miškuose, pamiškėse, miškų aikštelėse, upių ir ežerų pakrančių šlaituose.

Steigiamoje teritorijoje stačiosios dirvuolės populiacijos būklė gera. Auga ant kvartalinių linijų, miško keliukų, miško aikštelėse 48 kv.- 2 skl., 48 kv.- 3 skl., 50 kv.- 29 skl., 49 kv.- 14 skl., 50 kv.- 1 skl. Aptikta populiacija sudaryta iš kelių augalų, rečiau auga pavieniai augalai.



6 pav. Stačioji dirvuolė (*Agrymonia pilosa*)

**Identifikuotos į Lietuvos raudonąją knygą įrašytos augalų rūšys:**

**Aukštoji gegūnė (*Dactylorhiza fuchsii*)** – gegužraibinių (*Orchidaceae*) šeimos daugiametis žolinis augalas. Dauginasi sėklomis. Jauni augalai apie 3 metus neišleidžia jokių antžeminių dalių, yra maitinami grybo ir tik 3-4 metais išleidžia pirmą žalią lapą. Vienintelis augalas iš gegūnių rūšių, gerai pakeliantis ūksmę, net vidutiniškai tamsiose vietose gerai auga ir žydi. Auga vidutinio apšviestumo drėgnuose, šlapiuose, pelkiniuose juodalksnynuose, mišriuose

miškuose ar eglynuose. Kartais gausiai auga pažeistose buveinėse, miško griovių pakraščiuose, pakelėse.

Rūšies būklė gera. Auga išretėjusiuose mišriuose medynuose, miško aikštelėse 50 kv.- 20 skl., 48 kv.- 4 skl., 44 kv.-5 skl. Vyrauja populiacijos, kurių gausumas 5 - 25 žydintys augalai. Pagrindinės grėsmės šiai rūšiai – plyni miško kirtimai ir hidrologinio režimo pasikeitimas.

**Baltijinė gegūnė (*Dactylorhiza longifolia*)** – gegužraibinių (*Orchidaceae*) šeimos daugiametis žolinis augalas su pirštiškais skiltėtais šakniastiebiais. Dauginasi sėklomis. Auga drėgnose ir šlapiose užliejamose šaltiniuotose pievose, žemapelkėse, paupiuose, kalkingame ar silpnai rūgščiame, trašiamame dirvožemyje. Gerai pakelia pavėsį, todėl neretai auga krūmais apžėlusiose šlapynėse.

Rūšies būklė gera. Auga melioracijos griovių šlaituose 43kv.-5 skl., 45 -kv.-11 skl., 48 kv.-2 skl.. Teritorijoje aptinkami pavieniai augalai. Augalai išnyktų visiškai sunaikinus buveinę.



7 pav. Aukštoji gegūnė (*Dactylorhiza fuchsii*)



8 pav. Baltijinė gegūnė (*Dactylorhiza longifolia*)

**Raudonoji gegūnė (*Dactylorhiza incarnata*)** – gegužraibinių (*Orchidaceae*) šeimos daugiametis žolinis augalas. Dauginasi sėklomis. Sėkloms sudygti ir augalams vystytis būtina drėgmė. Auga drėgnose ir šlapiose pievose, žemapelkėse, tarpinėse pelkėse ant kalkingo ar silpnai rūgštaus, humusingo dirvožemio. Auga atvirose vietose, nemėgsta pavėsio.

Augalo rūšies būklė patenkinama, todėl nesaugoma ji išnyktų. Auga melioracijos griovių šlaituose 45kv. - 2 skl., 43 kv.- 4 skl.

**Laiboji vyrskydė (*Androsacea filiformis*)** – raktažolinių (*Primulaceae*) šeimos vienmetis, 5-15 cm aukščio žolinis augalas. Lapai susitelkę skrotelėje, smulkūs balti žiedai – skėtiškuose žiedynuose ilgais stipiniais. Žydi liepos- gegužės mėnesiais. Dauginasi sėklomis. Auga pelkėtose ir užliejamose pievose, ežerų ir upių pakrantėse, išretėjusiose šlapiuose miškuose ir krūmuose. Labai reta. Vienintelė rūšies augavietė Lietuvoje iki šiol buvo žinoma Švendrės valstybiniame botaniniame draustinyje Šiaulių rajone.

Augalo rūšies būklė patenkinama, todėl nesaugoma ji išnyktų. Auga 100 m ilgio atkarpoje kvartalinės linijos 41 kv.- 16 skl., 42 kv.- 8 skl. provėžose. Rasta keli šimtai augalų. Įsteigus draustinį ir užtikrinus teritorijos apsaugą, būtų išsaugota ši gležna reta rūšis Lietuvoje.



10 pav. Raudonoji gegūnė (*Dactylorhiza incarnata*)



11 pav. Laiboji vyrskydė (*Androsacea filiformis*)

**Miškinė dirsuolė (*Bromopsis benekenii*)** – miglinių (*Poaceae*) šeimos daugiametis, 60-150 cm aukščio augalas su trumpais šakniastiebiais. Žydi birželio pabaigoje – liepos mėn. Dauginasi sėklomis, plinta sėklomis ir šakniastiebiais. Žiedus apdulkina vėjas. Subrendusius vaisius išnešioja vėjas, gyvūnai. Vidutiniškai šviesą mėgstantis augalas. Auga šviesiuose, ypač brandžiuose lapuočių ir mišriuose miškuose, miškų aikštelėse, pamiškėse, vidutinio drėgnumo dirvožemiuose.

Miškinės dirsuolės (*Bromopsis benekenii*) būklė gera. Aptikta brandžių medynų properšose, kirtimuose 49 kv.- 3 skl., 50 kv.- 25 skl. Vyrauja populiacijos, kurių gausumas 1 - 5 žydintys augalai.

**Plunksninė plusnė (*Neckera pennata*)** – plusninių (*Neckeraceae*) šeimos pleurokarpinė žalioji samana. Stiebas 3-6 cm ilgio, 1-3 kartus plunksniškai šakotas. Šakutės išsidėsčiusios vienoje plokštumoje. Lapai skersai banguoti. Vienanamė samana. Rūšiai gyvuoti svarbus mikroklimatas- pavėsis ir drėgmė. Samana jautri užterštam orui, rūgšties lietums. Populiacijos įvairaus gausumo. Vietomis aptinkamos ant medžių, dažniau ant pavienių. Miškų kirtimas, retinimas, senų medžių naikinimas – grėsmė samanoms sunykti.

Plunksninės plusnės (*Neckera pennata*) būklė patenkinama. Rasti pavieniai kupsteliai ant brandžių uosių kamienų, auga 51 kv.- 9 skl., 42 kv. -8 skl., todėl įsteigus draustinį išsaugotume šios samanų rūšies populiaciją.



12 pav. Plunksninė plusnė (*Neckera pennata*)

**Riestasis ktenidis (*Ctenidium molluscum*)** - patisinių (*Hypnaceae*) šeimos samanų gentis, kurios vienintelė Lietuvoje auganti reta rūšis – **riestasis ktenidis (*Ctenidium molluscum*)**. Stiebas gulsčias, plunksniškai šakotas. Lapai pjautuviškai lenkti. Auga tankiais minkštais patiesalais.

Riestojų ktenidžio (*Ctenidium molluscum*) būklė patenkinama. Rasti nedideli kupsteliai 51 kv.- 9 skl. ant derlingo miško dirvožemio, įsiterpę tarp kitų samanų.



13 pav. *Riostasis ktenidis*  
(*Ctenidium molluscum*)

Be identikuotų saugomų augalų rūšių, Vilčiaušio miške gyvena įprastos Lietuvos miškams gyvūnų rūšys. Kaip ir visame Joniškio rajone, čia dažnai sutinkami tauris elnias (*Cervus elaphus*), stirna (*Capreolus capreolus*). Mišriuose miško jaunuolynuose ir užmirkusiose miško vietose gausu šernų (*Sus scrofa*) veiklos žymių. Retai čia sutinkamas briedis (*Alces alces*) ilgiau neužsibūna, iškeliauja į kitus miškus. Iš plėšriųjų žinduolių būrio atstovų dažni usūrinis šuo (*Nyctereutes procyonoides*) ir lapė (*Vulpes vulpes*). Ramesnėse miško vietose įsikūręs barsukas (*Meles meles*). Miškinė kiaunė (*Martes martes*) sutinkama visame miške. Kanadinės audinės (*Mustela vison*) veiklos plotai glaudžiai susiję su vandeniu. Ji dažniau sutinkama ŠV miško dalyje prie Vilčiaušio tvenkinio ir greta melioracijos griovių. Miško pakraščiuose sutinkamas pilkasis kiškis (*Lepus europaeus*). Stambiausias Lietuvos graužikas upinis bebras (*Castor fiber*) įsikūręs greta Vilčiaušio tvenkinio. Jo buvimą išduoda miške nugrauzti medžiai, gyvena urvuose, trobelių nerasta. Iš roplių dažniausiai sutinkamas gyvavedis driežas (*Lacerta vivipara*), rečiau galima pamatyti gluodeną (*Anguis fragilis*). Miško balose ir pelkutėse gyvena pievinė varlė (*Rana temporaria*), paprastoji rupūžė (*Bufo bufo*). Vilčiaušio miško ornitofaunoje vyrauja miško paukščiai. Didžiąją paukščių rūšių dalį sudaro žvirblinių būrio atstovai. Miške įprasta sutikti didžiąją (*Parus major*), kuoduotąją (*Parus pristatus*), mėlynąją (*Parus caeruleus*) zyles. Dažnas juodasis strazdas (*Turdus ferula*), margasparnė musinukė (*Ficedula hypoleuca*), kikilis (*Fringilla coelebs*). ŠV miško dalyje, prie Vilčiaušio upelio galima išgirsti lakštingalos (*Luscinia luscinia*) giesmę. Kaskart savo buvimą miške parodo kėkštai (*Garrulus glandarius*). Džiūstantys uosiai ir daug išlikusių senų ąžuolų pritraukia miško sanitarus. Čia sutinkami juodoji (*Dryocopus martius*) ir pilkoji (*Picus canus*) meletos, vidutinis (*Dendrocopos medius*), didysis (*Dendrocopos major*) ir mažasis (*Dendrocopos minor*) geniai. Rečiau pastebimas bukutis (*Sitta europaea*). Būdingas ir dažnai girdimas keršulis (*Columba pagumbus*). Drėgname ir su daug plynų kirtaviečių miške prieglobstį randa slanka (*Scolopax rusticola*). Iš plėšriųjų sparnuočių Vilčiaušio miške dažniausiai sutinkami paprastasis suopis (*Buteo buteo*), paukštvanagis (*Accipiter nisus*) ir naminė pelėda (*Strix aluco*). Retas svečias Vilčiaušio miške mažasis erelis rėksnys (*Aquila pomarina*).

Tyrimų metu Vilkiaušio miške aptiktos 2 rūšys, įrašytos į Buveinių direktyvos IV priedo ir 1 rūšis - į II priedo gyvūnų rūšių sąrašus. Šioje teritorijoje lankosi arba gali perėti 5 Paukščių direktyvos I priedo rūšys. Į Lietuvos raudonąją knygą įrašytos: paukščių – 4 rūšys ir vabzdžių – 3 rūšys. Steigiamoje teritorijoje aptiktų saugomų gyvūnų rūšių suvestinė pateikiama 3 lentelėje.

**3 lentelė. Saugomos gyvūnų rūšys.**

Rūšies pavadinimas		Apsaugos statusas**	Lokalizacija	Gausumas	Būklė
lietuviškas*	lotyniškas				
<b>Paukščiai</b>					
Juodasis gandras	<i>Ciconia nigra</i>	2 (V), PD (I)	Užmirkę miško aikštės, grioviai	Pavieniai paukščiai veisimosi laikotarpiu	Nežinoma
Mažasis erelis rėksnys	<i>Aquila pomarina</i>	3 (R), PD (I)	Miško medynai	Pavieniai paukščiai veisimosi laikotarpiu	Nežinoma
Vištvanagis	<i>Accipiter gentilis</i>	3 (R)	Miško medynai	Pavieniai paukščiai veisimosi laikotarpiu	Nežinoma
Pilkoji meleta	<i>Picus canus</i>	3 (R), PD (I)	Brandaus miško medynai	Reta, manoma kad peri	Patenkinama
Juodoji meleta	<i>Drocopus martius</i>	PD (I)	Brandaus miško sklypai	2-3 poros	Gera
Vidutinis margasis genys	<i>Dendrocopos medius</i>	PD (I)	Brandaus miško sklypai su ažuolu	Retai pastebimas, tikėtina, kad peri	Patenkinama
<b>Vabzdžiai</b>					
Baltajuostis melsvys	<i>Aricia eumedon</i>	4 (I)	Šlapių miškų kvartalinėse linijose	100 metrų stebėjimo maršrute 2-5 drugiai	Gera
Tamsioji šaškytė	<i>Melitaea diamina</i>	3 (R)	Pamiškėse, kvartalinėse linijose	100 metrų stebėjimo maršrute 3-4 drugiai	Gera
Akiuotasis satyras	<i>Lopinga achine</i>	4 (I), BD IV	Ūksmėtuose miškuose	100 metrų stebėjimo maršrute 1-3 drugiai	Gera

\*\* – Lietuvos raudonosios knygos kategorija ir (ar) Paukščių arba Buveinių direktyvos priedas.

### 2.3. Kraštotvarkinių konfliktų analizė ir grėsmės.

Į naujai steigiamą draustinį patenka 167,67 ha ploto Vilkiaušio miško masyvas, kur vyrauja mišrūs medynai. Buveinių apsaugai svarbi teritorija steigiama Europos Bendrijos svarbos natūralios buveinės: 9020 \*plačialapių ir mišrūs miškai ir saugomų rūšių: išsaugoti steigiamoje saugomoje teritorijoje randamas saugomų augalų ir gyvūnų rūšis: stačiosios dirvuolės (*Agrymonia pilosa*), aukštosios gegūnės (*Dactylorhiza fuchsii*), baltijinės gegūnės (*Dactylorhiza longifolia*), raudonosios gegūnės (*Dactylorhiza incarnata*), laibosios vyrskydės (*Androsacea filiformis*), miškinės dirsuolės (*Bromopsis benekenii*), plunksninės plusnės (*Neckera pennata*), riestojo ktenidžio (*Ctenidium molluscum*), juodojo gandro (*Ciconia nigra*), mažojo erelio rėksnio (*Aquila pomarina*), vištvanagio (*Accipiter gentilis*), pilkosios meletos (*Picus canus*), juodosios meletos (*Drocopus martius*), vidutinio margojo genio (*Dendrocopos*

*medius*), baltajuosčio melsvio (*Arícia eumedon*), tamsiosios šaškytės (*Melitaea diamina*) ir akiuotojo satyro (*Lopinga achine*) apsaugai.

Atlikus naujai steigiamos saugomos teritorijos esamos būklės analizę, didžiausias kraštovarkinis konfliktas prognozuojamas tarp ūkinės veiklos ir būsimos saugomos teritorijos statuso realizavimo.

Identifikuoti šie kraštovarkiniai konfliktai ir grėsmės:

- plynieji miško kirtimai;
- miškų retinimas, senų medžių naikinimas;
- hidrologinio režimo svyravimai. Esamos melioracijos sistemos išlaikymas prisidėtų prie hidrologinio režimo palaikymo.

Didžiausia galima grėsmė naujai steigiamai saugomai teritorijai – miško ūkio veikla. Kartografuotų buveinių teritorijose, kurios nepersidengia su kertinėmis miško buveinėmis, vykdomi/planuojami miškų kirtimai. Siekiant išsaugoti 9020 \*plačialapių ir mišriųjų miškų buveinę ir saugomas rūšis negali būti vykdomi miško kirtimai, išskyrus specialiuosius kirtimus, siekiant formuoti ir palaikyti įvairiaamžį, būdingos rūšinės sudėties ir vertikaliosios struktūros medyną bei sanitarinius kirtimus, jeigu kyla masinio ligų ir kenkėjų išplitimo grėsmė. Taip pat negali būti kertami brandūs plačialapių rūšių medžiai, šalinama buveinėse susidaranti negyva mediena. Ūkinės veiklos reglamentavimas, suteikiant Natura 2000 teritorijai teisinį apsaugos režimą, užtikrintų ilgalaikį saugomų rūšių ir jų buveinių išsaugojimą.

### **3. Sprendiniai**

#### **3.1. Steigiamos saugomos teritorijos tikslai ir uždaviniai**

Steigiant naują saugomą teritoriją vietovėje, kuri atitinka gamtinių buveinių apsaugai svarbių teritorijų atrankos kriterijus, siekiama tikslo - išsaugoti vietovėje aptinkamas Europos bendrijos svarbos natūralias buveines ir Europos bendrijos svarbos, taip pat Lietuvos Respublikos saugomų gyvūnų ir augalų rūšių vietines populiacijas jų buveinėse, taip prisidedant prie šių buveinių ir rūšių palankios apsaugos būklės šalies mastu užtikrinimo.

Naujai steigiamos saugomos teritorijos tikslai ir uždaviniai yra šie:

- išsaugoti steigiamoje saugomoje teritorijoje randamas saugomų augalų ir gyvūnų rūšis: stačiosios dirvuolės (*Agrymonia pilosa*), aukštosios gegūnės (*Dactylorhiza fuchsii*), baltijinės gegūnės (*Dactylorhiza longifolia*), raudonosios gegūnės (*Dactylorhiza incarnata*), laibosios vyrskydės (*Androsacea filiformis*), miškinės dirvuolės (*Bromopsis benekenii*), plunksninės plusnės (*Neckera pennata*), riestojo ktenidžio (*Ctenidium molluscum*), juodojo gandro (*Ciconia nigra*), mažojo erelio rėksnio (*Aquila pomarina*), vištvanagio (*Accipiter gentilis*), pilkosios meletos (*Picus canus*), juodosios meletos

(*Dryocopus martius*), vidutinio margojo genio (*Dendrocopos medius*), baltajuosčio melsvio (*Aricia eumedon*), tamsiosios šaškytės (*Melittaea diamina*) ir akiuotojo satyro (*Lopinga achine*) bei Europos Bendrijos svarbos natūralią buveinę: 9020 \*plačialapių ir mišrūs miškai ir užtikrinti palankią saugomų rūšių ir natūralios buveinės apsaugos būklę;

- užtikrinti kraštovaizdžio ir biologinės įvairovės, ekologinę pusiausvyrą;
- vykdyti saugomų rūšių ir natūralių buveinių stebėseną (monitoringą), vykdyti mokslo tyrimus, kaupti informaciją apie rūšių įvairovę;
- analizuoti žmogaus veiklos poveikį ekosistemoms;
- propaguoti biologinės įvairovės išsaugojimo idėjas ir būdus.

### 3.2. Steigiamos saugomos teritorijos tipo pagrindimas

Pagal Bendruosius buveinių ar paukščių apsaugai svarbių teritorijų nuostatus (Žin., 2004, Nr.e41-1335; Žin., 2011, Nr. 67-3171) Vilkiaušio miško teritorija atitinka aplinkos ministro 2008-07-31 įsakymu Nr. D1-389 patvirtintame Buveinių apsaugai svarbių teritorijų atrankos tvarkos apraše pateiktus atrankos kriterijus.

Aplinkos ministro 2009-11-03 įsakymu Nr. D1-654 (Žin., 2009, Nr. 135-5903) Vilkiaušio miškas įtrauktas į Vietovių, atitinkančių gamtinių buveinių apsaugai svarbių teritorijų atrankos kriterijus, sąrašą, skirtą pateikti Europos Komisijai, nurodant, jog jame saugotina Europos bendrijos svarbos natūrali buveinė – 9020 \*plačialapių ir mišrūs miškai. Be šio sąrašo pateiktos informacijos apie Vilkiaušio miško teritorijoje randamą buveinę, rengiant saugomos teritorijos steigimo dokumentus buvo atlikti gamtiniai tyrimai, kurių metu aptikta saugotinų EB svarbos rūšių bei patikslintas buveinės plotas ir pasiūlytos steigiamos saugomos teritorijos ribos.

2011 metų liepos – rugpjūčio mėnesiais atlikus Vilkiaušio miško tyrimus nustatyta, kad 9020 \*plačialapių ir mišrūs miškai buveinė pagal EB svarbos buveinių ir Buveinių direktyvos II priedo rūšių standartinėje duomenų formoje nustatytą gradaciją atitinka B (gera) kriterijų. Jos plotas 167,57 ha. Nustatytos stačiosios dirvuolės (*Agrymonia pilosa*) (Lietuvos RK, Buveinių direktyvos II priedas) populiacijos būklė atitinka B kriterijų (gera), laibosios vyrskydės (*Androsacea filiformis*) (Lietuvos RK) būklė atitinka C kriterijų (vidutinė/ silpna), miškinės dirsuolės (*Bromopsis benekenii*) (Lietuvos RK) būklė atitinka B kriterijų (gera), aukštosios gegūnės (*Dactylorhiza fuchsii*) (Lietuvos RK) būklė atitinka B kriterijų (gera), baltijinės gegūnės (*Dactylorhiza longifolia*) (Lietuvos RK) būklė atitinka B kriterijų (gera), raudonosios gegūnės (*Dactylorhiza incarnata*) (Lietuvos RK) būklė atitinka C kriterijų (vidutinė/ silpna), plunksninės plusnės (*Neckera pennata*) ir riestojo ktenidžio (*Ctenidium molluscum*) (Lietuvos RK) būklė atitinka C kriterijus (vidutinė/ silpna). Vilkiaušio miške aptikta vabzdžių rūšis, įrašyta į Buveinių direktyvos IV priedą – akiuotasis satyras (*Lopinga achine*), kurio būklė atitinka B kriterijų

(gera), baltajuosčio melsvio (*Aricia eumedon*) ir tamsiosios šaškytės (*Melitaea eumedon*) (Lietuvos RK) būklė atitinka B kriterijų (gera). Šioje teritorijoje lankosi arba gali perėti penkios Paukščių direktyvos I priedo rūšys – juodasis gandras (*Ciconia nigra*), mažasis erelis rėksnys (*Aquila pomarina*). Šių rūšių būklė nevertinta. Juodoji meleta (*Drocopus martius*) - būklė atitinka B kriterijų (gera), pilkoji meleta (*Picus canus*) ir vidutinis margasis genys (*Dendrocopos medius*) – būklė atitinka C kriterijų (vidutinė/ silpna), vištvanagis (*Accipiter gentilis*) (Lietuvos RK) būklė nevertinta.

Rūšių būklė vertinta pagal “NATURA 2000 STANDARD DATA FORM” duomenų sudarymo anketą. Populiacijų būklei įvertinti naudojami 4 kriterijai:

- A (labai gera);
- B (gera);
- C (vidutinė/silpna);
- D (bloga).

Vertinant sukauptą informaciją apie buveinių ekologinę būklę, galima apibendrintai konstatuoti, kad identifikuota buveinė ir rūšys yra geros būklės jų apsaugos ir kitais aspektais, bendroji natūralių buveinių charakteristika ir plotai atitinka naujai steigiamoms saugomoms teritorijoms keliamus atrankos kriterijus.

Pagal Saugomų teritorijų įstatymo 24<sup>1</sup> str. 5 dalį sprendimas „dėl buveinių apsaugai svarbios teritorijos nustatymo Europos bendrijos svarbos teritorijoje apsaugos režimas nustatomas subalansuotomis priemonėmis: išsaugojimo (konservacinėmis), prevencinėmis priemonėmis, teritorijų planavimo dokumentų bei planų sprendiniais, taip pat vertinimo priemonėmis, nustatančiomis projektų poveikį buveinių apsaugai svarbioms teritorijoms. Europos Bendrijos svarbos buveinių ar paukščių apsaugai svarbių teritorijų tvarkymo ypatumus nustato Vyriausybės patvirtinti Bendrieji buveinių ar paukščių apsaugai svarbių teritorijų nuostatai, gali būti priimtas, jeigu yra bent viena iš šių sąlygų:

- 1) vietovė yra Lietuvos Respublikos saugomoje teritorijoje;
- 2) vietovė arba jos dalis nepatenka į Lietuvos Respublikos saugomą teritoriją, tačiau Vyriausybės įgaliota institucija, išanalizavusi vietovėje veiklą reglamentuojančius dokumentus, nustatė, kad reikiamą apsaugą garantuoja vietovei taikomos įstatymų ir kitų teisės aktų nuostatos, teritorijų planavimo dokumentų sprendiniai, su privačios žemės savininkais ar valstybinės žemės valdytojais sudarytos apsaugos sutartys”.

Naujai steigiama saugoma teritorija yra valstybiniame miške, miškų ūkio paskirties žemėje. Pagrindinė grėsmė šios 9020 \**plačialapių ir mišrių miškų* buveinės ir rūšių išnykimui yra plynieji miško kirtimai, todėl įsteigus draustinį būtų palankios sąlygos saugomoms rūšims ir

buveinės išlikimui. Tuo tikslu esama IV miškų grupė (ūkiniai miškai) būtų kečiama į II (draustinių) miškų grupę.

Nustatant Vilčiaušio miške steigiamos naujos saugomos teritorijos statusą, buvo vadovautasi šiais teritorijos tipo nustatymo kriterijais:

- visoje teritorijoje sutinkama EB svarbos natūrali buveinė, taip pat gausu saugomų rūšių;
- teritorijoje aptinkama laibosios vyrskydės (*Androsacea filiformis*) populiacija (antra žinoma augimvietė Lietuvoje);
- teritorijoje būtina aktyviai reguliuoti miškų ūkinę veiklą, ypač vykdomus miško kirtimus ir medienos ruošą neįšalus gruntui;
- teritorijoje gausu kertinių miško buveinių.

Nagrinėjama teritorija Vilčiaušio miške neturi jokio apsaugos statuso kaip to reikalauja Saugomų teritorijų įstatymas. Vadovaujantis šio įstatymo 24<sup>1</sup> str. 6 dalimi “buvėnių ar paukščių apsaugai svarbi teritorija atitinkamoje vietovėje nustatoma tik šio Įstatymo 23 straipsnio nustatyta tvarka įsteigus joje Lietuvos Respublikos saugomą teritoriją (parenkant geriausiai atitinkančią saugotinių objektų apsaugos ir tvarkymo poreikius saugomos teritorijos rūšį) arba pakeitus greta esančios Lietuvos Respublikos saugomos teritorijos ribas, arba papildžius reikiamus teritorijų planavimo dokumentus apsaugą numatančiais sprendiniais, arba sudarius apsaugos sutartis su privačios žemės savininkais ar valstybinės žemės valdytojais”. Atsižvelgiant į išvardintus kriterijus, ir vadovaujantis Saugomų teritorijų įstatymo 8 straipsnio 3 dalies 7 punktu ir 23 straipsnio 2 dalimi, siūloma Vilčiaušio miškui (LTJOI0009) suteikti botaninio-zoologinio draustinio statusą ir saugomą teritoriją vadinti Vilčiaušio botaniniu-zoologiniu draustiniu.

### **3.3. Steigiamos saugomos teritorijos ribų pagrindimas.**

Vilčiaušio miško (LTJOI0009), vietovės atitinkančios gamtinių buvėnių apsaugai svarbių teritorijų atrankos kriterijus, ribos patvirtintos Aplinkos ministro 2009 metų lapkričio mėn. 3 d. įsakymu Nr. D1-654 (Žin., 2009, Nr. 135-5903). Preliminarus plotas – 124 ha.

Vilčiaušio botaninio-zoologinio draustinio ribų planas parengtas naudojant 2010 metų ortofotografinius žemėlapius bei Lietuvos teritorijos georeferencinį pagrindą M 1:10000, parengtą 2010 metais. Teritorijos ribos patikslintos pagal 2011 metų liepos-rugpjūčio mėnesiais atliktus botaninių-zoologinių tyrimų rezultatus bei ekspertų išvadas. Draustinio ribos vedamos atsižvelgiant į medynų sklypų ir miško kvartalinių linijų ribas. Naujai steigiamo botaninio-zoologinio draustinio plotas yra 167,57 ha.

Rengiant naujos saugomos teritorijos steigimo dokumentaciją buvo siekiama optimaliausio ribų varianto, atlikti tyrimai, išnagrinėta žemėvalda ir žemėnauda, reljefas,

hidrografinis tinklas. Naujai steigiamos saugomos teritorijos ribos nustatytos įvertinus šiuos duomenis:

- gamtinių buveinių ir saugomų rūšių išsidėstymą;
- gamtinių buveinių ir saugomų rūšių egzistavimui reikalingą ekosistemos plotą;
- esamą žemėnaudos struktūrą;
- reljefą;
- hidrografines sąlygas.

*Ribų aprašymas.* Siūlomoje steigti saugomoje teritorijoje 9020 *\*plačialapių ir mišrūs miškai* buveinė apima visą draustinio teritoriją. Vilčiaušio draustinio teritorija susideda iš dviejų dalių ir Vilčiaušio miško atžvilgiu pasiskirsto taip:

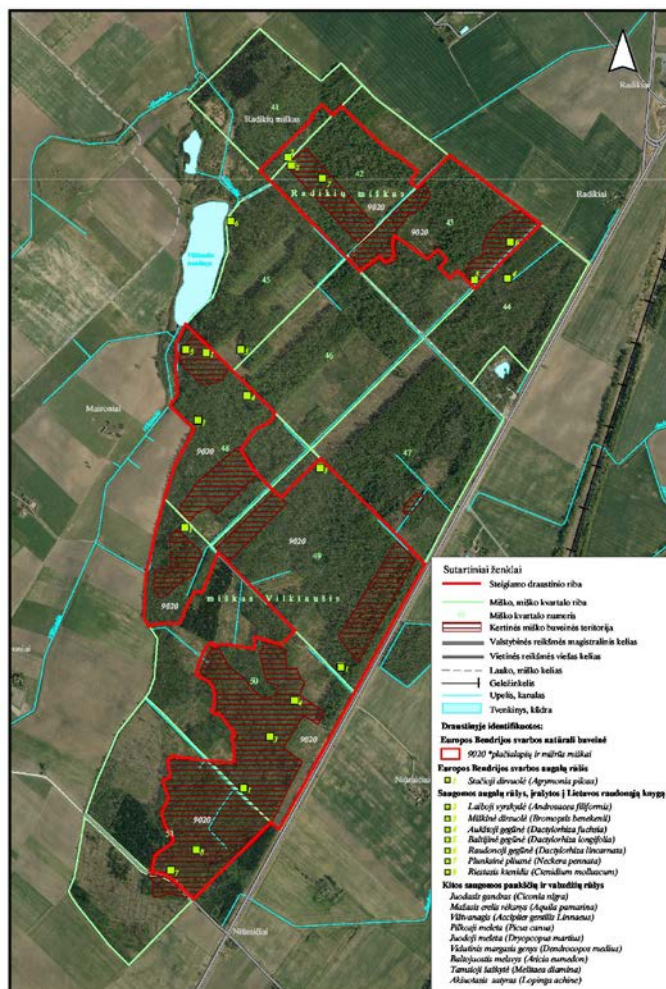
- I plote Vilčiaušio draustinio teritorija apima 41 kv. 16 taksacinį sklypą, 42 kv. – 4, 5, 6, 7, 8, 9, 10, 11 taksacinius sklypus ir 43 kv. – 1, 2, 3, 4, 5, 6, 7, 8, 9 taksacinius sklypus;
- II plote Vilčiaušio draustinio teritorija apima 48 kv. – 1, 2, 3, 4, 8, 9, 10, 11, 12 taksacinius sklypus, 49 kv. – 2, 3, 4, 5, 6, 7, 8, 9, 10, 11, 12, 13, 14, 15 taksacinius sklypus, 50 kv. – 8, 9, 10, 11, 12, 13, 16, 17, 18, 19, 20, 21, 22, 25, 29, 30, 31 taksacinius sklypus ir 51 kv. – 5, 6, 9 taksacinius sklypus;
- Pietrytinėje pusėje draustinio teritorijos riba vedama valstybinės reikšmės magistralinio kelio E77 (Pskovas - Ryga - Šiauliai - Karaliaučius (Kaliningradas) - Varšuva - Krokuva - Budapeštas) apsaugos juostos riba.

Tokiu būdu, siekiama, kad teritorijos ribos eitų taip, kad būtų užtikrinta palanki Lietuvos raudonosios knygos ir Europos bendrijos svarbos rūšių ir buveinių būklė ir tinkama apsauga.

9020 *\*plačialapių ir mišrių miškų* buveinės plotų pasiskirstymas pateikiamas 1 lentelėje.

1 lentelė. *Vilčiaušio miške identifikuota Europos bendrijos svarbos buveinė*

Eil. Nr.	Identifikuotos Europos bendrijos svarbos natūralios buveinės	Plotas, ha	Procentai nuo bendro ploto
I plotas	9020 <i>Plačialapių ir mišrūs miškai</i>	42,95	25,64
II plotas	9020 <i>Plačialapių ir mišrūs miškai</i>	124,62	74,36
	Buveinės bendras plotas:	167,57	100%



1 pav. Draustinio ribos ir identifikuotų saugomų rūšių ir Europos bendrijos svarbos natūralios buveinės išsidėstymas

### 3.4. Žemės nuosavybė. Tikslinės žemės naudojimo paskirties keitimo poreikiai

Steigiamo Vilčiaušio botaninio–zoologinio draustinio plotas – 167,57 ha. Visa teritorija patenka į valstybinės reikšmės mišką, kurį patikėjimo teise valdo VĮ Jonišio miškų urėdija, (Jonišio girininkija (Vilčiaušio miško 41-43 kv. (dalis), 48-51 kv. (dalis))).

Naujai steigama saugoma teritorija yra miškų ūkio paskirties žemėje. Tikslinės žemės naudojimo paskirties siūloma nekeisti. Keičiant šios teritorijos žemės naudojimo paskirtį (išskyrus į konservacinę) kiltų grėsmė teritorijoje esančių saugomų rūšių ir natūralių buveinių išsaugojimui.

### **3.5. Miškų grupės ir jų atitikimas draustinio tikslams.**

Draustinio teritorijoje gamtinių tyrimų metu nustatyta Europos bendrijos svarbos natūrali miško buveinė išsidėsčiusi IV grupės miškuose. Pagal Miškų įstatymo 3 straipsnio 7 dalies nuostatas, leidžiama atskiras draustinių (t. y. visų rūšių draustinių) miškų dalis, vadovaujantis teritorijų planavimo dokumentais, priskirti skirtingoms miškų grupėms.

Šiuo specialiuoju planu siūloma valstybinės reikšmės miško esamą IV miškų grupę (ūkiniai miškai) keisti į II miškų grupę (draustinių miškai).

### **3.6. Kompensavimas už veiklos apribojimus**

Saugoma teritorija steigiama valstybiniame miške, todėl kompensacijos už ūkinės veiklos apribojimus nenumatomos.

## **4. Veiklos reglamentavimas saugomoje teritorijoje**

Draustinio apsaugos ir tvarkymo ypatumus reglamentuoja Lietuvos Respublikos Saugomų teritorijų įstatymas (Žin., 1993, Nr. 63-1188; 2001, Nr. 108-3902), Specialiosios žemės ir miško naudojimo sąlygos, patvirtintos Lietuvos Respublikos Vyriausybės 1992 m. gegužės 12 d. nutarimu Nr.343 (Žin., 1992, Nr. 22-652, 1996, Nr. 2-43), Gamtinių ir kompleksinių draustinių nuostatai, patvirtinti Lietuvos Respublikos Vyriausybės 2008 m. balandžio 2 d. nutarimu Nr. 318 (Žin., 2008, Nr. 44-1642) bei kiti teisės aktai.

*Vadovaujantis Saugomų teritorijų įstatymo 9 straipsniu, gamtiniuose<sup>1</sup> draustiniuose draudžiama:*

1. Naikinti ar žaloti reljefo formas bei saugomus objektus.
2. Kasti durpes ir ežerų nuosėdas (sapropelį), išskyrus pradėtas kasti iki draustinio įsteigimo.
3. Rengti naujus naudingųjų iškasenų karjerus ir šachtas, taip pat naujus gręžinius naftos ir dujų žvalgybai bei gavybai, statyti pramonės įmones, kurioms reikalingi taršos integruotos prevencijos ir kontrolės leidimai, aerodromus, vėjo jėgainės, išskyrus atstatomus vėjo malūnus, rengti sąvartynus, kitus aplinką teršiančius, įskaitant vizualiai, statinius.
4. Rinkti, sprogdinti, pjaustyti ar kitaip naikinti didesnius kaip 0,5 kubinio metro natūraliai juose esančius akmenis.
5. Tvenkti ir reguliuoti natūralias upes, keisti jų vagas ir natūralų ežerų vandens lygį. Atstatyti buvusias užtvankas, kitus hidrotechninius statinius, tvirtinti krantus, valyti vagas, įrengti dirbtinius vandens telkinius, atlikti kitus darbus galima tik tais atvejais, kai tai reikalinga

---

<sup>1</sup> Botaniniai - zoologiniai draustiniai pagal Saugomų teritorijų įstatymo 8 straipsnio 2 ir 3 dalyje pateiktą draustinių skirstymą yra priskiriami gamtiniams draustiniams.

draustinyje esantiems kultūros paveldo objektams (nekilnojamosioms kultūros vertybėms) atkurti bei tvarkyti ir vykdant prevencines priemones miestuose, miesteliuose ir kaimuose stichinėms nelaimėms išvengti.

6. Įrengti naujus su draustinio paskirtimi nesusijusius, didesnius kaip 0,1 hektaro vandens telkinius.

7. Sausinti ir keisti į kitas žemės naudmenas pelkes ir jų apypelkius.

8. Statyti su draustinio steigimo tikslais nesusijusius statinius, išskyrus pastatus esamose ir buvusiose sodybose (kai yra išlikę buvusių statinių ir (ar) sodų liekanų arba kai sodybos yra pažymėtos vietovės ar kituose planuose, taip pat nustatant juridinį faktą), taip pat vietas, nustatytas draustinių tvarkymo planuose ar projektuose ir bendrojo planavimo dokumentuose, statyti pastatus ar didinti jų tūrius šlaituose, kurių nuolydis didesnis kaip 15 laipsnių, taip pat arčiau kaip 50 metrų nuo šių šlaitų viršutinės bei apatinės briaunos.

9. Sodinti želdinius, užstojančius istorinę, kultūrinę bei estetinę vertę turinčias panoramas.

10. Įrengti išorinę reklamą, išskyrus miestų ir miestelių teritorijas, nesusijusią su draustinyje saugomais kompleksais ir objektais (vertybėmis).

11. Atlikti kitą veiklą, kuri gali pakenkti saugomiems kompleksams bei objektams (vertybėms).

*Vadovaujantis Specialiosiomis žemės ir miško naudojimo sąlygomis bei Gamtinių ir kompleksinių draustinių nuostatais, botaniniame - zoologiniame draustinyje draudžiama:*

1. Vykdyti pagrindinius plynus kirtimus sklypuose arba jų dalyse, kur auga saugomos augalų bendrijos, įrašytos į Augalų bendrijų raudonosios knygos sąrašą, patvirtintą aplinkos ministro 1998 m. lapkričio 30 d. įsakymu Nr. 237 (Žin., 1998, Nr. 108-2976) (toliau vadinama – saugomos augalų bendrijos), yra į Europos Bendrijos svarbos gyvūnų ir augalų rūšių, kurioms reikalinga griežta apsauga, sąrašą, patvirtintą aplinkos ministro 2001 m. gruodžio 12 d. įsakymu Nr. 592 (Žin., 2004, Nr. 68-2374; 2007, Nr. 22-856) (toliau vadinama – griežtai saugomos EB svarbos rūšys), įrašytų augalų augaviečių arba gyvūnų radaviečių, yra į Lietuvos raudonąją knygą įrašytų saugomų gyvūnų, augalų ir grybų rūšių sąrašą, patvirtintą aplinkos ministro 2003 m. spalio 13 d. įsakymu Nr. 504 (Žin., 2003, Nr. 100-4506; 2007, Nr. 36-1331) (toliau vadinama – Lietuvos raudonoji knyga), įrašytų augalų, grybų augaviečių arba gyvūnų radaviečių (išskyrus stichinių nelaimių atvejus, kai reikia šalinti audros ir gaisrų padarinius, kenkėjų ir ligų židinius);

2. Vykdyti miško kirtimus neišalus gruntui, sklypuose arba jų dalyse, kur auga saugomos augalų bendrijos, griežtai saugomos EB svarbos augalų rūšys, griežtai saugomos į Lietuvos raudonąją knygą įrašytos grybų ir augalų rūšys (išskyrus stichinių nelaimių atvejus, kai reikia

šalinti audros ir gaisrų padarinius, kenkėjų ir ligų židinius);

3. Kurti ir plėsti sodų bendrijas, specializuotus gėlininkystės, sodininkystės, šiltnaminės daržininkystės, tvenkininės žuvininkystės ir kitus tokio pobūdžio ūkius;

4. Įrengti atliekų saugojimo aikštes, jų surinkimo punktus ir sąvartynus;

5. Įrengti kempingus, stovyklavietes ir poilsia vietas, išskyrus stovyklavietes ir poilsia vietas, numatytas saugomų teritorijų planavimo dokumentuose arba prie bendruosiuose ir/ar specialiuosiuose planuose pažymėtų vandens ir dviračių turizmo trasų, taip pat statyti transporto priemones ir kurti laužus ne tam skirtose vietose;

6. Naikinti ar žaloti saugomų teritorijų riboženklius, informacinius stendus, savavališkai keisti jų vieta;

7. Statyti, laikyti ir naudoti vagonėlius ir kilnojamuosius objektus/įrenginius: namelius, kontenerius, nebenaudojamas transporto priemones, sandėliukus, garažus, bitininkų/sodininkų vagonėlius/namelius (išskyrus atvejus, numatytus Lietuvos Respublikos statybos įstatyme ir kituose teisės aktuose, ir teisės aktų nustatyta tvarka masinių renginių organizavimo tikslu naudojamus laikinus statinius, objektus ir įrenginius);

8. Ne keliuose važinėti, statyti ar kitaip eksploatuoti motorines transporto priemones (įskaitant dvirates, trirates ir keturrates savaeiges transporto priemones), išskyrus specialias transporto priemones, žemės ir miškų ūkio techniką, Lietuvos Respublikos įstatymų ir kitų teisės aktų nustatyta tvarka;

9. Tvarkyti, naudoti ir atkurti miškus draustiniuose ne pagal miškotvarkos projektus, patvirtintus teisės aktų nustatyta tvarka;

10. Kultūrinti natūralias pievas ir ganyklas, kalkinti, keisti jas į kitas žemės naudmenas;

11. Apsodinti miško laukymes ir aikštes, natūralias pievas ir ganyklas mišku;

12. Rinkti į Lietuvos raudonąją knygą įrašytų, taip pat draustinyje saugomų rūšių augalus ir grybus kitais tikslais ir sąlygomis, negu yra numatyta Laukinių augalų ir grybų naudojimo mokslo, kultūros, švietimo, auklėjimo ir estetikos tikslams, botaninių ir mikologinių kolekcijų sudarymo ar pildymo tvarkoje;

13. Naudoti trąšas ir pesticidus, išskyrus dirbamoje žemėje;

14. Įrengti šėryklas kanopiniams žvėrimis;

15. Vykdyti verslinę žvejybą;

16. Veisti šiuose draustiniuose nesančių rūšių gyvūnus ir augalus.

Žemiau pateikiamas planuojamo valstybinio Vilkiaušio miško botaninio–zoologinio draustinio individualių nuostatų projektas:

## **Projektas**

PATVIRTINTA

Lietuvos Respublikos Vyriausybės

2012 m. \_\_\_\_\_ d. nutarimu Nr. \_\_\_\_\_

# **VALSTYBINIO VILKIAUŠIO BOTANINIO–ZOOLOGINIO DRAUSTINIO NUOSTATAI**

## **I. BENDROSIOS NUOSTATOS**

1. Valstybinio Vilkiaušio miško botaninio–zooliginio draustinio nuostatai (toliau vadinama – Nuostatai) reglamentuoja veiklą valstybiniame Vilkiaušio miško botaniniame–zooliginame draustinyje (toliau vadinama – Draustinis), taip pat nustato apsaugos, tvarkymo ir kontrolės organizavimo ypatumus šioje teritorijoje.

2. Veiklą Draustinyje reglamentuoja, jo apsaugos ir tvarkymo režimą nustato Lietuvos Respublikos aplinkos apsaugos įstatymas (Žin., 1992, Nr. 5-75), Lietuvos Respublikos saugomų teritorijų įstatymas (Žin., 1993, Nr. 63-1188; 2001, Nr. 108-3902), Lietuvos Respublikos planuojamos ūkinės veiklos poveikio aplinkai vertinimo įstatymas (Žin., 1996, Nr. 82-1965; 2005, Nr. 84-3105), Specialiosios žemės ir miško naudojimo sąlygos, patvirtintos Lietuvos Respublikos Vyriausybės 1992 m. gegužės 12 d. nutarimu Nr.343 (Žin., 1992, Nr. 22-652, 1996, Nr. 2-43), Gamtinių ir kompleksinių draustinių nuostatai, patvirtinti Lietuvos Respublikos Vyriausybės 2008 m. balandžio 2 d. nutarimu Nr. 318 (Žin., 2008, Nr. 44-1642), kiti įstatymai bei teisės aktai, taip pat šie Nuostatai.

3. Nuostatuose vartojamos sąvokos atitinka Saugomų teritorijų įstatyme, Lietuvos Respublikos saugomų gyvūnų, augalų ir grybų rūšių įstatyme (Žin., 1997, Nr. 108-2727; 2009, Nr. 159-7200) vartojamas sąvokas.

## **II. DRAUSTINIO STEIGIMO TIKSLAI IR VEIKLOS REGLAMENTAVIMAS**

4. Draustinio steigimo tikslai:

4.1. išsaugoti Vilkiaušio miško ekosistemą, ypač siekiant išlaikyti saugomų augalų rūšių: laibosios vyrskydės (*Androsacea filiformis*) ir stačiosios dirvuolės (*Agrymonia pilosa*) populiacijas, Europos bendrijos svarbos 9020 \*plačialapių ir mišrių miškų –buveinę, taip pat

teritorijoje randamas kitas saugomas rūšis: aukštąją gegūnę (*Dactylorhiza fuchsii*), baltijinę gegūnę (*Dactylorhiza longifolia*), raudonąją gegūnę (*Dactylorhiza incarnata*), miškinę dirsuoelę (*Bromopsis benekenii*), plunksninę plusnę (*Neckera pennata*), riestąjį ktenidį (*Ctenidium molluscum*), juodąjį gandrą (*Ciconia nigra*), mažąjį erelį rėksnį (*Aquila pomarina*), vištvanagį (*Accipiter gentilis*), pilkąją meletą (*Picus canus*), juodąją meletą (*Dryocopus martius*), vidutinį margąjį genį (*Dendrocopos medius*), baltajuostį melsvį (*Aricia eumedon*), tamsiąją šaškytę (*Melitta diamina*) ir akiuotąjį satyrą (*Lopinga achine*), ir užtikrinti palankią saugomų rūšių ir natūralios buveinės apsaugos būklę;

4.2. užtikrinti kraštovaizdžio ir biologinės įvairovės apsaugą, ekologinę pusiausvyrą;

4.3. vykdyti saugomų rūšių ir natūralios buveinės stebėseną, mokslo tyrimus, kaupti informaciją apie rūšių įvairovę;

4.4. analizuoti žmogaus veiklos poveikį ekosistemoms;

4.5. propaguoti biologinės įvairovės išsaugojimo idėjas ir būdus.

5. Ūkinė ir kita veikla, vykdoma Draustinyje, negali bloginti saugomų rūšių ir natūralios buveinės, nurodytų Nuostatų 4.1. punkte, apsaugos būklės.

6. Draustinyje draudžiama veikla, numatyta Saugomų teritorijų įstatymo 9 straipsnyje, Specialiųjų žemės ir miško naudojimo sąlygų XLV skyriuje, Gamtinių ir kompleksinių draustinių nuostatų 11 ir 25 punktuose. Draustinyje saugomų rūšių ir natūralios buveinės, nurodytų 4.1 punkte, apsaugos tikslais taikomi papildomi veiklos apribojimai ir skatinamos veiklos nurodomi Nuostatų 7-9 punktuose.

7. Saugomų rūšių nurodytų Nuostatų 4.1. punkte ir natūralios 9020 \*plačialapių ir mišrių miškų buveinės apsaugos tikslais Draustinio teritorijoje *draudžiama*:

7.1. keisti hidrologinį režimą, išskyrus natūralaus hidrologinio režimo palaikymo priemones, numatytas saugomos teritorijos gamtotvarkos plane ar kitame saugomos teritorijos planavimo dokumente.

7.2. šalinti susidarančią negyvą (stambesnę nei 30 cm skersmens) medieną, kirsti senus lapuočių (plačialapių) medžius;

7.3. vykdyti miško kirtimus, išskyrus specialiuosius kirtimus, siekiant sukurti įvairiaamžį, būdingos rūšinės sudėties ir vertikaliosios struktūros medyną bei sanitarinius kirtimus, jeigu kyla masinio ligų ir kenkėjų išplitimo grėsmė.

7. Saugomų rūšių nurodytų Nuostatų 4.1. punkte ir natūralios 9020 \*plačialapių ir mišrių miškų buveinės apsaugos tikslais *skatinama* miškotvarkos projektuose numatyti priemonės, skirtas palaikyti plačialapių miškams būdingą medynų rūšinę sudėtį ir vertikaliąją struktūrą.

8. **Stačiosios dirvuolės** (*Agrimonia pilosa*) ir **laibosios vyrskydės** (*Androsacea filiformis*) apsaugos tikslais Draustinio teritorijoje skatinama šalinti savaimę plintančią sumedėjusią augaliją miško aikštelėse, prie miško kelių.

9. Saugomų rūšių ir natūralios buveinės, nurodytų Nuostatų 4.1 punkte, palankiai apsaugos būklei užtikrinti skatinama įgyvendinti gamtotvarkos planu ar kitu saugomų teritorijų planavimo dokumentu numatytas saugomų rūšių ir natūralių buveinių apsaugos priemonės, skirtas būdingai gretimų medynų rūšinei sudėčiai ir vertikalajai struktūrai palaikyti.

### **III. DRAUSTINIO APSAUGA, TVARKYMAS IR APLINKOS APSAUGOS KONTROLĖ**

10. Draustinio apsaugą ir tvarkymą organizuoja Valstybinė saugomų teritorijų tarnyba prie Aplinkos ministerijos.

11. Draustinio tvarkymui ir priežiūrai, moksliniams tyrimams bei stebėsenai plėtoti, specialiesiems gamtotvarkos darbams ir kitai veiklai įgyvendinti gali būti skiriamos Lietuvos Respublikos valstybės biudžeto, Europos Sąjungos struktūrinės paramos ir programų bei savivaldybių biudžetų lėšos, taip pat kitos lėšos.

12. Draustinyje gamtos išteklių naudojimo ir aplinkos apsaugos valstybinę kontrolę pagal kompetenciją vykdo aplinkos apsaugos valstybinės kontrolės pareigūnai, valstybiniai saugomų teritorijų pareigūnai ir valstybiniai miškų pareigūnai.

### **IV. BAIGIAMOSIOS NUOSTATOS**

13. Fiziniai ir juridiniai asmenys, pažeidę Nuostatų reikalavimus, atsako Lietuvos Respublikos įstatymų nustatyta tvarka.

---

## **5. SPRENDINIŲ POVEIKIO VERTINIMO ATASKAITA**

### **5.1. Įvadas**

Siekiant užtikrinti tinkamą teritorijų planavimą rajono lygmeniu ir įvertinti rengiamo teritorijų planavimo dokumento sprendinių įgyvendinimo galimą ilgalaikį ir (ar) trumpalaikį poveikį teritorijos vystymo darnai ir (ar) planuojamai veiklos sričiai, ekonominei, socialinei, gamtinei aplinkai ir kraštovaizdžiui, infrastruktūros plėtojimui bei aplinkosaugai yra atliekamas sprendinių poveikio vertinimas. Vertinimas vykdomas vadovaujantis LR Vyriausybės 2004-07-16 nutarimu Nr. 920 „Dėl teritorijų planavimo dokumentų sprendinių poveikio vertinimo tvarkos aprašo patvirtinimo“ (Žin., 2004, Nr. 113-4228).

Atliekant sprendinių poveikio vertinimą atskirais aspektais pagal Teritorijų planavimo dokumentų sprendinių poveikio vertinimo tvarkos aprašo sprendinių vertinimo klausimą, galima numatyti ir prognozuoti, kaip pakeis aplinką naujo draustinio įsteigimas

Draustinio ribų specialusis planas, vadovaujantis Valstybinės saugomų teritorijų tarnybos prie Aplinkos ministerijos direktorės 2011 m. kovo 23 d. įsakymas Nr. V-66, buvo pradėtas rengti 2011 m. kovo pabaigoje. Vykdomų planavimo darbų tikslas – parengti, suderinti ir patvirtinti draustinio ribų specialųjį planą ir individualius nuostatus.

### **5.2. Status quo vertinimas**

Sprendinių poveikio vertinimo metu buvo išanalizuota status quo situacija (kas atsitiktų, jeigu nebūtų steigiamas draustinis ir siūlomų sprendinių galimas poveikis.

Aplinkos ministro 2009-11-03 d. įsakymu Nr. D1-654 (Žin., 2009, Nr.135-5903) Grūžių miško vietovė įtraukta į Vietovių, atitinkančių gamtinių buveinių apsaugai svarbių teritorijų atrankos kriterijus, sąrašą, skirtą pateikti Europos Komisijai, nurodant, jog joje saugotina Europos bendrijos svarbos 9020 \*plačialapių ir mišrių miškų buveinė.

Šiuo metu draustinio teritorijoje esančios Europos bendrijos svarbos 9020 \*plačialapių ir mišrių miškų buveinės būklė patenkinama, tačiau teritorijoje atliekami planiniai kirtimai, pakelės, miško pievutės, kanalų pakraščiai užauginėja savaimę plintančią sumedėjusią augaliją. Nesuteikus gamtosauginio statuso, neribojant miško kirtimų vertingiausiose buveinėse, tinkamai

netvarkant Vilčiaušio miško teritorijos galimas saugomų rūšių ir Europos bendrijos svarbos buveinių išnykimas.

Status quo situacijoje planuojama teritorija neturi gamtosauginio statuso. Specialiųjų žemės ir miško sąlygų nesilaikymas gali tapti nepalankus draustinyje saugomoms rūšims ir natūralioms buveinėms.

### **5.3. Specialiojo plano sprendinių poveikio vertinimas**

#### **5.3.1. Poveikis teritorijos vystymo darnai ir (ar) planuojamai veiklos sričiai**

Vilčiaušio botaninio-zoologinio draustinio ribų specialusis planas papildoma kitų specialiųjų planų ir rajonų bendrųjų planų sprendinius bei juos detalizuoja. Įsteigus Vilčiaušio botaninį-zoologinį draustinį, ūkinė ir kita veikla bus reglamentuojama veiklą saugomose teritorijose reglamentuojančiais teisės aktais ir draustinio nuostatais. Šių teisės aktų laikymasis padės išsaugoti vertingas saugomas rūšis: stačiąją dirvuolę (*Agrymonia pilosa*), aukštąją gegūnę (*Dactylorhiza fuchsii*), baltijąnę gegūnę (*Dactylorhiza longifolia*), raudonąją gegūnę (*Dactylorhiza incarnata*), laibąją vyrskydę (*Androsacea filiformis*), miškinę dirvuolę (*Bromopsis benekenii*), plunksninę plusnę (*Neckera pennata*), riestąjį ktenidį (*Ctenidium molluscum*), juodąjį gandrą (*Ciconia nigra*), mažąjį erelį rėksnį (*Aquila pomarina*), vištvanagį (*Accipiter gentilis*), pilkąją meletą (*Picus canus*), juodąją meletą (*Dryocopus martius*), vidutinį margąjį genį (*Dendrocopos medius*), baltajuostį melsvį (*Aricia eumedon*), tamsiąją šaškytę (*Melittaea diamina*), akiuotąjį satyrą (*Lopinga achine*) ir Europos bendrijos svarbos natūralią 9020\* plačialapių ir mišrių miškų buveinę bei prisidėti prie Europos ekologinio tinklo „Natura 2000“ kūrimo. Teigiamą poveikį patirs aplinkosaugos sritis. Bus išsaugotos Lietuvos raudonosios knygos ir Europos bendrijos svarbos rūšys ir natūralios buveinės. Padidės bendras Lietuvos saugomų teritorijų tinklas. Neigiamas konkretus sprendinio įgyvendinimo poveikis ar pasekmė nenumatomi.

#### **5.3.2. Poveikis ekonominei aplinkai**

Steigiamas botaninis-zoologinis draustinis yra miškų ūkio paskirties žemėje. Veikla saugomoje teritorijoje vykdoma laikantis apribojimų, numatytų draustinio nuostatuose ir kituose teisės aktuose, kurie reglamentuoja veiklą saugomose teritorijose. Sprendinių, susijusių su įsteigto draustinio gamtosaugine priežiūra ir tvarkymu įgyvendinimas, pajamoms gaunamoms iš miškų ūkio veiklos, turės nežymią įtaką. Nors Vilčiaušio botaninio-zoologinio draustinio teritorijoje esamas (IV miškų grupė) miškų priskyrimas miškų grupėms keičiamas į II miškų grupę, tačiau dalis 9020\* plačialapių miškų buveinės persidengia su kartinėmis miško

buveinėmis. Todėl galime daryti išvadą, kad sprendinių poveikis ekonominei aplinkai gali būti nežymiai neigiamas ar neutralus.

### 5.3.3. Poveikis socialinei aplinkai

Isteigus Vilkiaušio botaninį-zoologinį draustinį, bus sudarytos geresnės sąlygos vykdyti teritorijos monitoringą, gaunami tikslesni tyrimų duomenys ir rezultatai. Įgyvendinant tam tikras gamtotvarkines priemones tikėtina naujos darbo jėgos paklausa. Galimas teritorijos pritaikymas lankymui ir pažinimui, turėtų teigiamą poveikį socialinei aplinkai.

### 5.3.4. Poveikis gamtinei aplinkai ir kraštovaizdžiui

Naujai įsteigta saugoma teritorija užtikrins veiklos reglamentavimą draustinyje, veiklą saugomose teritorijose reglamentuojančiais teisės aktais ir draustinio nuostatais. Šių teisės aktų laikymasis padės išsaugoti augalų, paukščių ir vabzdžių rūšis bei Europos bendrijos svarbos natūralią 9020 \* plačialapių ir mišrių miškų buveinę ir prisidės prie Europos ekologinio tinklo kūrimo.

Steigiamas draustinis - gamtinio prioriteto teritorija. Gamtinė aplinka ir kraštovaizdis yra saugomi, kai ūkininkaujama atsižvelgiant į gamtotvarkines bei palankias gamtai ūkininkavimo priemones, bendrus biologinės įvairovės poreikius. Sprendinių įgyvendinimas užtikrins draustinyje esančių saugomų rūšių ir Europos bendrijos svarbos gamtinės buveinės išlikimą, prisidės prie sistemingos šalies biologinės įvairovės apsaugos, užtikrins kraštovaizdžio ekologinę pusiausvyrą. Numatomas teigiamas ilgalaikis sprendinių įgyvendinimo poveikis gamtinei aplinkai.

## 5.4. SPRENDINIŲ POVEIKIO IŠVADOS

Sprendinių poveikio iššvaadinė santrauka pateikiama 5 lentelėje.

5 lentelė. Sprendinių poveikio vertinimas

1.	<b>Teritorijų planavimo dokumento organizatorius:</b> Valstybinė saugomų teritorijų tarnyba prie Aplinkos ministerijos
2.	<b>Teritorijų planavimo dokumento rengėjas:</b> VĮ Valstybės žemės fondo Kraštovarkos ir teritorijų planavimo skyrius
3.	<b>Teritorijų planavimo dokumento pavadinimas:</b> Valstybinio Vilkiaušio botaninio-zoologinio draustinio ribų planas ir nuostatų projektas
4.	<b>Ryšys su planuojamai teritorijai galiojančiais teritorijų planavimo dokumentais:</b> 1. Lietuvos Respublikos teritorijos bendrasis planas, patvirtintas Lietuvos Respublikos Seimo 2002-11-29 nutarimu Nr.IX-1154; 2. Lietuvos Respublikos Seimo 2002 m. spalio 29 d. nutarimas Nr. IX-1154 – numatomi Europos ekologinio tinklo „Natura 2000“ steigimo veiksmai (Žin., 2002-11-15, Nr. 110-4852); 3. Joniškio rajono savivaldybės miškų priskyrimo miškų grupėms sąrašai ir planas, patvirtinti LRV 2002-11-21 Nr. 1651; 4. Joniškio rajono savivaldybės bendrasis planas, patvirtintas Joniškio rajono savivaldybės

	tarybos 2008-04-10 sprendimu Nr. T-61; 5. Šiaulių apskrities bendrasis planas (generalinis), patvirtintas Lietuvos Respublikos Vyriausybės 2008-09-24 nutarimu Nr.1042; 6. Joniškio rajono kultūros paveldo tinklų schema.		
5.	<b>Ryšys su patvirtintais ilgalaikiais ar vidutinės trukmės strateginio planavimo dokumentais:</b> 2.Nacionalinė darnaus vystymosi strategija, patvirtinta LRV 2003-09-11 nutarimu Nr. 1160; 3.Šiaulių regiono plėtros planas 2007-2013;		
6.	<b>Status quo situacija:</b> Steigiama saugoma teritorija apima Vilkiušio miško dalį. Pagal medyno sudėtį vyrauja plačialapių ir mišrūs miškai. Esama būklė patenkinama, tačiau teritorijoje atliekami planiniai kirtimai, pakelės, miško pievutės, kanalų pakraščiai užauginėja savaime plintančią sumedėjusią augaliją. Nesuteikus gamtosauginio statuso, neribojant miško kirtimų vertingiausiose buveinėse, tinkamai netvarkant Vilkiušio miško teritorijos galimas saugomų rūšių ir Europos bendrijos svarbos buveinių išnykimas.		
7.	<b>Tikslas, kurio siekiama įgyvendinant teritorijų planavimo sprendinius:</b> Išsaugoti Vilkiušio miško ekosistemą su saugomomis rūšimis: stačiąją dirvuolę ( <i>Agrymonia pilosa</i> ), aukštąją gegūnę ( <i>Dactylorhiza fuchsii</i> ), baltijinę gegūnę ( <i>Dactylorhiza longifolia</i> ), raudonąją gegūnę ( <i>Dactylorhiza incarnata</i> ), laibąją vyrskydę ( <i>Androsacea filiformis</i> ), miškinę dirsuolę ( <i>Bromopsis benekenii</i> ), plunksninę plusnę ( <i>Neckera pennata</i> ), riestąjį ktenidį ( <i>Ctenidium molluscum</i> ), juodąjį gandrą ( <i>Ciconia nigra</i> ), mažąjį erelį rėksnį ( <i>Aquila pomarina</i> ), vištvanagį ( <i>Accipiter gentilis</i> ), pilkąją meletą ( <i>Picus canus</i> ), juodąją meletą ( <i>Drycopus martius</i> ), vidutinį margąjį genį ( <i>Dendrocopos medius</i> ), baltajuostį melsvį ( <i>Aricia eumedon</i> ), tamsiąją šaškytę ( <i>Melitaea diamina</i> ) ir akiuotąjį satyrą ( <i>Lopinga achine</i> ) taip pat Europos bendrijos svarbos natūralią 9020 * plačialapių ir mišrių miškų buveinę, užtikrinti palankią jų apsaugos būklę.		
8.	<b>Galimo sprendinių poveikio vertinimas (pateikiamas apibendrintas poveikio aprašymas ir įvertinimas):</b>		
	Vertinimo aspektai	Teigiamas (trumpalaikis, ilgalaikis) poveikis	Neigiamas (trumpalaikis, ilgalaikis) poveikis
9.	<b>Sprendinio poveikis:</b>		
	teritorijos vystymo darnai ir (ar) planuojamai veiklos sričiai	teigiamas, ilgalaikis	-
	ekonominei aplinkai	teigiamas, ilgalaikis	-
	socialinei aplinkai	teigiamas, ilgalaikis	neigiamas, trumpalaikis
	gamtinei aplinkai ir kraštovaizdžiui	teigiamas, ilgalaikis	-
	aplinkosaugai	teigiamas, ilgalaikis	-
	infrastruktūros plėtojimui	teigiamas, ilgalaikis	
10.	<b>Siūlomos alternatyvos poveikis:</b>		
	teritorijos vystymo darnai ir (ar) planuojamai veiklos sričiai	-	-
	ekonominei aplinkai	-	-
	socialinei aplinkai	-	-
	gamtinei aplinkai ir kraštovaizdžiui	-	-
	aplinkosaugai	-	
	infrastruktūros plėtojimui	-	

**Išvada:** Apsaugos statuso nebuvimas kelia grėsmę saugomoms rūšims, taip pat Europos bendrijos svarbos natūralios 9020 \* plačialapių ir mišrių miškų buveinės išlikimui. Paskelbus Vilkiaušio mišką botaniniu-zoologiniu draustiniu bus sudarytos sąlygos išsaugoti ir tinkamai tyrinėti nykstančias saugomas rūšis ir natūralias buveines. Įvertinus sprendinių poveikį atskirais aspektais galima teigti, kad Vilkiaušio botaninio-zoologinio draustinio įsteigimas turės teigiamą ilgalaikį poveikį.

Atsakingos vykdytojos: inž. Danguolė Karvelienė

---

(Parašas)