

**JONIŠKIO RAJONO SAVIVALDYBĖS
TERITORIJOS BENDRASIS PLANAS**

SPRENDINIAI

2007

TURINYS

1. URBANISTINĖ PLĖTRA.....	3
1.1. Sprendinių priėmimo prielaidos	3
1.2. Urbanistinių centrų vystymas	5
2. SOCIALINĖ – EKONOMINĖ APLINKA.....	7
2.1. Įvadas	7
2.2. Socialinės – ekonominės infrastruktūros sprendiniai	7
2.2.1. Verslas ir investicijos	7
2.2.2. Žemės ūkis.....	8
2.2.3. Kultūra ir sportas.....	9
2.2.4. Švietimas	16
2.2.5. Sveikatos apsauga	20
2.2.6. Socialinė rūpyba.....	22
3. JONIŠKIO RAJONO GAMTINĖ APLINKA, REKREACIJOS PLĖTOJIMAS	25
3.1. Įvadas	25
3.2. Sprendiniai.....	25
4. ŽEMĖS NAUDOJIMAS	29
4.1. Planuojamos veiklos prioritetai	29
4.2. Teritorijos funkcinis zonavimas	30
4.2.1. Zonavimo pagrindai	30
4.2.2. Bendrasis teritorijos zonavimas	30
4.2.3. Žemės ūkio paskirties žemės funkcinis zonavimas	31
4.2.4. Miškų ūkio paskirties žemės funkcinis zonavimas.....	34
4.3. Bioprodukcinio ūkio plėtra.....	35
4.3.1. Žemės ūkio vystymas.....	35
4.3.2. Miškų ūkio vystymas	36
4.4. Teritorijos naudojimo reglamentai	36
4.5. Gyvenamųjų vietovių ir rekreacinių teritorijų plėtra	38
4.6. Naudingųjų iškasenų telkiniai	41
5. NEKILNOJAMASIS KULTŪROS PAVELDAS	44
5.1. Bendrosios nuostatos	44
5.2. Nekilnojamojo kultūros paveldo vertybių sancaupos arealai	46
5.3. Svarbiausieji nekilnojamojo kultūros paveldo objektai	47
5.4. Nekilnojamojo kultūros paveldo tvarkybos ir naudojimo kryptys	48
5.5. Joniškio rajono nekilnojamojo kultūros paveldo objektų sąrašai.....	51
6. RAJONO SUSISIEKIMO SISTEMOS SPRENDINIAI.....	58
7. JONIŠKIO RAJONO INŽINERINĖ INFRASTRUKTŪRA	65
7.1. Įvadas	65
7.2. Vandentieka ir vandenvala	66
7.3. Atliekų tvarkymas.....	69
7.4. Šilumos ūkis	70
7.5. Gamtinių dujų tiekimas	71
7.6. Elektros tiekimas	71
7.7. Telekomunikacijos ir ryšiai	71

1. URBANISTINĖ PLĖTRA

1.1. Sprendinių priėmimo prielaidos

Planuojant urbanistinę vystymąsi būtina vadovautis Nacionalinės darnaus vystymosi strategijos nuostatomis, prioritetais ir principais, ypač atidžiai taikant apdairumo principą gamybos, pramonės, verslo kompleksų planavime: ūkinė veikla turi būti planuojama taip, kad kuo mažiau kenktų aplinkai ir žmonių sveikatai, nustatant visų teritorinių planų įgyvendinimo poveikį aplinkai, numatant ekstremalių situacijų prevenciją, padarinių mažinimo ir likvidavimo kompensacines priemones.

Planuojant naujas urbanistines struktūras, būtina išsaugoti gamtinį karkasą, parengiant jo aprašymą ir vertybių nustatymą detaliuosiuose ir specialiuosiuose planuose bei nustatant jų ribas. Gyvenamųjų vietovių plėtra teritorijos bendrajame plane pažymima prisilaikant sąlyginių gyvenamųjų vietovių ribų. Atsirandant naujiems nenumatytiems urbanizacijos arealams, būtina rengti specialiuosius planus ir strateginius poveikio aplinkai vertinimo dokumentus. Pavienės ūkininkų sodybos žemės ūkio paskirties žemėje (išskyrus saugomas teritorijas) galima kurti tik parengus šiai teritorijai žemėtvarkos specialiuosius planus (jei sodyba neplanuojama statyti senos sodybos vietoje). Keičiant žemės paskirtį iš žemės ūkio į kitą – būtina suplanuoti inžinierinę bei socialinę infrastruktūrą, nustatant kas, kada ir kiek turi įrengti bendro naudojimo komunikacijų, visuomeninių erdvių ir socialinių objektų. Kadangi Joniškio rajono savivaldybės teritorijoje pakankamai tankus ir tolygiai išsidėsčiusių gyvenamųjų vietovių tinklas bei yra gera prielaida kurtis tolygiai gyvenamųjų vietovių sistemai, nenumatytų urbanizacijos arealų atsiradimas žemės ūkio paskirties žemėje ne prie esamų gyvenamųjų vietovių - nepageidautinas.

Siekiant konkretizuoti dešimčiai metų bendrą Joniškio savivaldybės teritorijos erdvinę struktūros perspektyvinę kompoziciją, vadovautasi patvirtintu Lietuvos Respublikos teritorijos bendruoju planu ir parengtais bei Regioninės plėtros taryboje aprobuotais Šiaulių apskrities teritorijos bendrojo (generalinio) plano sprendiniais.

Nustatyta, kad Joniškio rajono savivaldybės teritorijų vystymosi perspektyva bus glaudžiai susijusi visų pirma su regiono ir šalies plėtra, įtakojama Europos Sąjungos formavimosi procesų bei šalies darnaus (tvaraus) vystymosi principų laikymosi.

Joniškio rajono savivaldybės teritorijos plėtrą įtakojantys infrastruktūros plėtros veiksniai:

- ❑ I lygmens tarptautinės ir nacionalinės svarbos urbanistinės integracijos ašis, formuojama esamo tarptautinio transporto koridoriaus Via Hanseatika;
- ❑ numatomos tarptautinės geležinkelio vėžės Rail Baltica trasos galimybė;

- II lygmens regioninės integracijos ašys, integruojančios regiono savivaldybių centrus ir susiejančios su aukštesnio lygmens integracijos ašimis.

Pagal Šiaulių apskrities teritorijos bendrojo plano sprendinius UIA (urbanistinei integracijos ašiai) siūlomas **1Bb tipas** – intensyvaus bioproductinio fono rūbe su atskirais urbanizuotais mazgais – miestais (Kelmė, Joniškis), kurio vystymo kryptis yra technogeninių ašies kompleksų ir bioproductinio fono aplinkos harmonizavimas, suformuojant apsauginių priemonių kompleksą. Ašies aptarnavimo kompleksus siūloma susieti su kaimų gyvenvietėmis šiose ašyse.

Joniškio rajono savivaldybės teritoriją kertanti I lygmens tarptautinė nacionalinė UIA sudaro prielaidas pagal ją vystyti turizmo paslaugų infrastruktūrą, plėtoti alternatyvias žemės ūkio verslo tradicijas. Šios ašies ir metropolinio centro (Šiaulių) įtakos arealas apima Joniškio rajono gyvenamąsias vietas: Jauniūnus, Rudiškius, Gataučius, Linkaičius, Gasčiūnus, Gataučius, Jakiškius, Kirnaičius, Satkūnus, Plikiškius ir gali būti reikšmingas šių gyvenamųjų vietovių atsinaujinimui. Planingam ir subalansuotam minėtų teritorijų vystymui reikia parengti infrastruktūros vystymo schemas, specialiuosius planus, o gyvenamosioms vietovėms tikslinga rengti detaliuosius planus.

Savivaldybės teritoriją taip pat kerta II lygmens regioninės urbanistinės integracijos ašys: Joniškis – Žagarė – Naujoji Akmenė bei Joniškis – Linkuva – Pakruojis. Pagal apskrities teritorijos bendrojo plano sprendinius šioms ašims siūlomas **IIb tipas** - intensyvaus bioproductinio fono rūbe su atskirais urbanistiniais mazgais – miestais, kurio vystymo kryptis yra technogeninių ašies kompleksų ir bioproductinio fono aplinkos harmonizavimas, suformuojant apsauginių priemonių kompleksą, su ašies aptarnavimo kompleksais, susietais su kaimų gyvenvietėmis šiose ašyse. Šios ašies sankirtose su gamtiniu karkasu (Žagarės regioninio parko teritorija) siūlomas **IIg tipas**, kurio vystymo kryptis technogeninių ašies kompleksų minimalizacija, apsauginių priemonių komplekso suformavimas (pagrindė iš želdinių) bei žaliųjų ryšių per šią ašį suformavimas, užtikrinant gamtinio karkaso ir ekotinklo rišlumą. Sankirtos su gamtinio karkaso migracijos koridoriais pagal galimybę vystomos besankasinės arba minimalių sankasų.

III lygmens lokalinės urbanistinės integracijos ašys taip pat įtakos Joniškio savivaldybės teritorijos spartesnę vystymą bei jos patrauklumą. Tai UIA Skaistgiris – Šakyna – Kuršėnai bei Joniškis – Kriukai – Žeimelis. Lokalinė III lygmens UIA Kužiai – Gruzdžiai – Rudiškiai, jungianti I lygmens metropolines ašis (IA ir IB) galėtų būti vystoma pro Linkaičius, Ziniūnus iki Joniškio miesto.

1.2. Urbanistinių centrų vystymas

Kaip jau buvo aptarta, rengiant koncepciją, Joniškio rajono savivaldybės teritorijos darniai plėtrai buvo pasirinkta decentralizacijos alternatyva.

Siūloma kurti rajono hierarchinę centrų ir kitų gyvenamųjų vietovių sistemą:

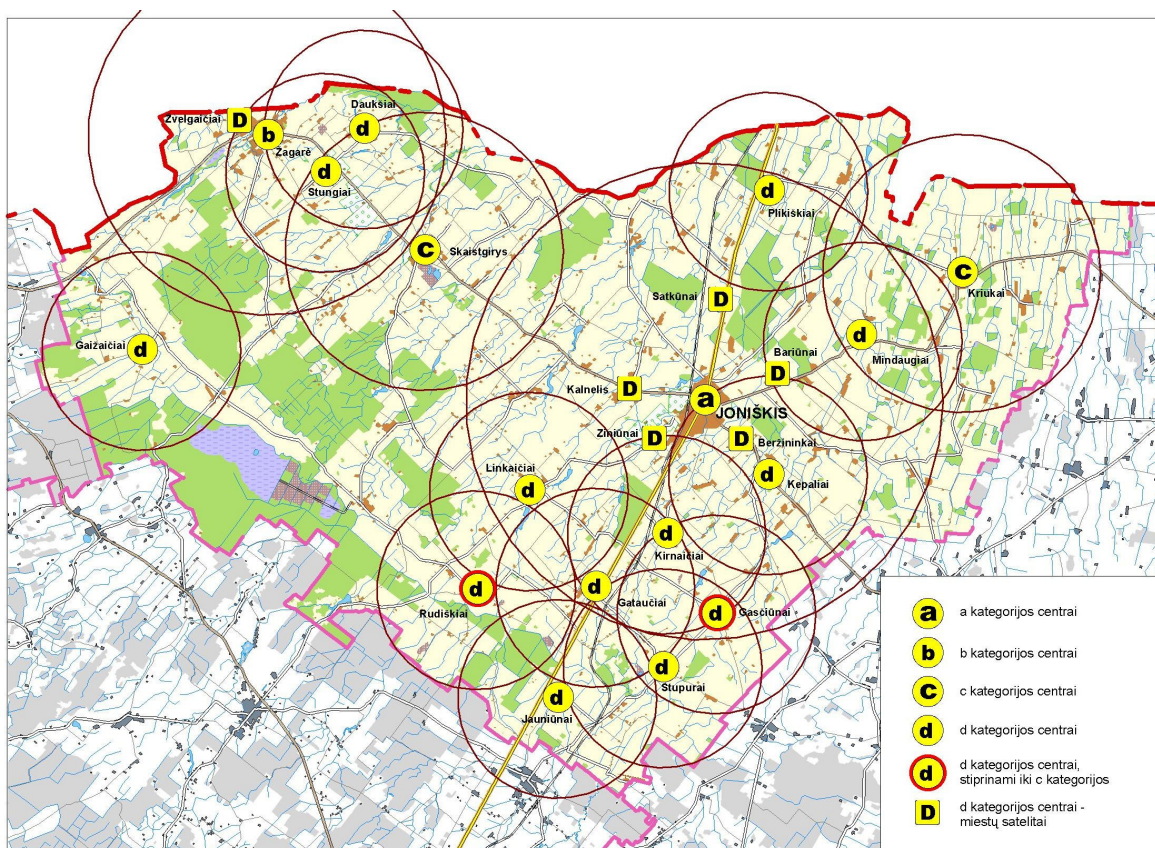
- 1) Joniškis – *a* kategorija.
- 2) Žagarė – *b* kategorija (auginama iki savivaldybės centro statuso).
- 3) Skaistgiris, Kriukai – *c* kategorija.
- 4) Rudiškiai, Gasčiūnai – *d* kategorija, stiprinami iki *c* kategorijos.
- 5) Kalnelis, Ziniūnai, Bariūnai, Beržininkai, Satkūnai, Žvelgaičiai – *D* kategorija – gyvenamosios vietovės – miestų satelitai.
- 6) Gataučiai, Linkaičiai, Stungiai, Dauškiai, Plikiškiai, Kirnaičiai, Kepaliai, Stupurai, Jauniūnai – *d* kategorija.
- 7) likusios gyvenamosios vietovės, turinčios virš 100 gyventojų – *e* kategorijos. Iš jų esamus seniūnijų centrus Gaižaičius ir Mindaugius siūloma stiprinti iki *d* kategorijos.

Siūloma Joniškio rajono urbanistinio karkaso schema pavaizduota 1.1 pav.

Faktinis rajono centras Joniškio miestas, vykdamas ir lokalaus centro funkcijas gretimoms gyvenamosioms vietovėms. Į Joniškio miesto aglomeraciją įeina ir arti esančios gyvenamosios vietovės: Kalnelis, Ziniūnai, Satkūnai, Bariūnai, Beržininkai, turinčios didelę gyventojų įtaką. Tikslinga į miesto teritoriją įjungti ir su miestu funkciškai susijusias gyvenamąsias vietas, bendrai išsprendžiant inžinerinius tinklus ir kitas komunikacijas.

b kategorijos centras Žagarė turi galimybę plėtoti žemės ūkio perdirbimo pramonę ir paslaugų verslą (palanki padėtis turizmo paslaugoms), taip pat pagrindines gyventojų kultūrinio – buitinio aptarnavimo įstaigas ir įmones. Gretimas vietovės Žvelgaičius ir Žiurius tikslinga konsoliduoti į Žagarės miestą, auginant jį iki savivaldybės centro kategorijos.

Būtina stiprinti *c* kategorijos miestelį Kriukus, konsoliduojant su gretimų gyvenamųjų vietovių teritorijomis. Būtina gerinti Kriukų miestelio gyvenamąją aplinką, didelį dėmesį skiriant inžinerinės bei susisiekimo infrastruktūros įrengimui bei esamos rekonstravimui. Reikalinga stiprinti gyventojų paslaugų sektorių, taip vykdant pagrindinį miesto ir kaimo atskirties mažinimo principą.



1.1 pav. Siūloma Joniškio rajono vietovių hierarchija

Siekiant vykdyti Lietuvos teritorijos bendrajame plane numatytą gyvenamųjų vietovių decentralizacijos principą, būtina stiprinti Gasčiūnų ir Rudiškių gyvenamąsias vietas, kaip pakankamai nutolusias nuo savivaldybės centro Joniškio, tačiau turinčias didelį potencialą augti.

Jauniūnų kaimas, siejamas su Saulės mūšio vieta, turi nemažą galimybę augti kaip d kategorijos gyvenamoji vietovė, nes yra prie Via Hanseatikos kelio, su kuriuo siejami dideli turistų srautai. Jauniūnai patenka į Šiaulių miesto įtaką ir tiesiogiai yra įtakojami pakankamai stipriai išvystyto Šiaulių rajono Meškuičių miestelio.

Joniškio rajono savivaldybės teritorijos bendrojo plano sprendiniai, nurodantys teritorijos funkcijų plėtros galimybes tam tikrose vietovėse, yra bendriniai, todėl teritorijos zonavimo ribos laikytinos kaip apibendrintos. Kiekvienu konkrečiu atveju jos gali būti nagrinėjamos tikslesnės detaliesiais planais. Bendrasis planas apibrėžia teritorijų visumą kaip kompleksus, o teritorijos, mažesnės kaip 2 ha nagrinėjamos kiekvienu konkrečiu atveju, atsižvelgiant į gretimybes ir tik detalioju planu nustatomas teritorijos tvarkymo ir naudojimo režimo reikalavimai.

2. SOCIALINĖ – EKONOMINĖ APLINKA

2.1. Įvadas

Koncepcijos kūrimo bei įvertinimo (koncepcijos poveikio aplinkai vertinimo) metu nustatyta, kad decentralizuotos koncentracijos alternatyva Joniškio rajono savivaldybės teritorijai yra tikslingesnė už Status Quo alternatyvą, todėl šioje dalyje siūlomi sprendiniai dėl tolimesnės rajono teritorijos plėtros susiję su pirmąja alternatyva, kadangi ji siejama su efektyvesne rajono teritorijos plėtra, tvaresniu vystymusi, racialesniu išteklių panaudojimu ir didesne verte rajono gyventojams.

2.2. Socialinės – ekonominės infrastruktūros sprendiniai

2.2.1. Verslas ir investicijos

Joniškio rajono savivaldybės bendrojo plano verslo ir investicijų plėtros pagrindas – užtikrinti palankią investicijų pritraukimui ir verslo skatinimui aplinką.

Sprendiniai:

1. Skatinti rajono, įskaitant kaimiškąsias vietas, ekonominę plėtrą: sudaryti sąlygas investicijų pritraukimui, identifikuojant teritorijas ir infrastruktūrinius sprendinius pramonės, gamybos sektoriaus veiklai, skatinti žemės ūkio kooperaciją ir ūkių stambinimą.
2. Maksimaliai išnaudoti rajono profesinės kvalifikacijos kėlimo įstaigų potencialą gyventojų integravimui į darbo rinką, skatinti rajono įstaigų, institucijų aktyvų dalyvavimą 2007-2013 m. ES Žmogiškųjų išteklių plėtros veiksmų bei kitose programose bei efektyvų paramos lėšų įsisavinimą.
3. Sudaryti sąlygas 2005 m. įsteigto Joniškio verslo informacijos centro veiklos, orientuotos į verslumo ir ekonominio aktyvumo skatinimą, plėtrai.
4. Gerinti investicinį klimatą, identifikuojant prioritėtines sritis ir priemones, numatant galimas teritorijas pramonės, gamybos, žemės ūkio produkcijos perdirbimo ir kitų sektorių plėtrai, įvertinant galimybes investicijų pritraukimui būtinos infrastruktūros sukūrimui, kuriant lengvatų, skatinimo sistemas bei programas, ypatingai akcentuojant investicijų į aukštų technologijų pramonę poreikį.
5. Skatinti investicijų į energijos naudojimo efektyvumo didinimo, pastatų būklę gerinančių ir didinančių jų tarnavimo laiką priemonių įgyvendinimą, tam tikslui efektyviai išnaudojant valstybės paramos, ES programų teikiamas galimybes.

6. Skatinti turizmo infrastruktūros vystymą ir teikti kokybiškas (originalias, specializuotas) turizmo paslaugas.

Pagrindiniai sprendinių aspektai teritoriniu požiūriu:

1. Plėtoti verslui palankias sąlygas Joniškio mieste bei jo priegose, skatinant žemės ūkio produkcijos perdirbimo bei transporto-sandėliavimo vystymą. Šie sprendiniai labiausiai sietini su transporto bei kitos inžinerinės infrastruktūros sukūrimu ir plėtra, Joniškio verslo informacijos centro veiklos tobulinimu bei žmogiškųjų išteklių žinių ir įgūdžių tobulinimu, atnaujinimu.
2. Skatinti daugiabučių namų atnaujinimo, modernizavimo ir energetinio efektyvumo didinimo investicinių projektų įgyvendinimą (nepriklausomai nuo gyvenvietės).
3. Didinti socialinio būsto fondą perkant butus ir statant naujus namus (Joniškio m.).
4. Vystyti kultūros objektų, rekreacinės ar sporto zonų šalia miestų (ypatingą dėmesį skiriant Joniškio miesto parko rekonstrukcijai, Joniškio miesto poilsio zonos „Sidabra“ pritaikymui miestiečių poilsiui ir turizmo reikmėms, rajono kaimiškųjų gyvenviečių rekreacinių zonų rekonstrukcijai) infrastruktūrą.
5. Plėtoti apgyvendinimo paslaugų sektorių ir su juos susijusias kitas turizmo paslaugas tam labiausiai palankiose vietovėse: skatinti kempingų kūrimąsi prie Via Hanseatikos trasos ir kitų valstybinės reikšmės kelių, Žagarėje.
6. Skatinti turizmo trasų (susijusių su kultūrinio pažintinio turizmo plėtra) įkūrimą ir atnaujinimą Joniškio rajone, labiausiai dėmesį skiriant Velo Hansa trasoms: Žagarė-Joniškis-Žemelis (Pakruojo raj. sav.), Joniškis-Meškuičiai (Šiaulių raj. sav.) – autoturizmas, dviračių turizmas: kurti informacinę sistemą, įrengti ir atnaujinti sustojimo vietas, įrengti regiono informacinius terminalus (taškus) Joniškyje ir Žagarėje. Plėtojant turizmo sektorių, didžiausia plėtra numatoma Žagarėje dėl tam palankių sąlygų.

2.2.2. Žemės ūkis

Joniškio rajono savivaldybės žemės ūkio sektoriaus plėtros pagrindas – didinti žemės ūkio konkurencingumą plėtojant ekologinį ūkininkavimą, ekonomiškai išnaudoti žemės ūkio naudmenas ir plėtoti žemės ūkio produkcijos perdirbimo pramonę.

Žemės ūkio plėtrai rekomenduojama imtis šių pagrindinių sprendinių:

1. Skatinti rajono specializuotų augalininkystės ūkių stambėjimą, ekologinės žemdirbystės plėtojimą.
2. Efektyviai išnaudoti Europos žemės ūkio fondo 2007-2013 m. Kaimo plėtrai numatytų lėšų panaudojimo galimybes modernizuojant žemės ūkio gamybos ir

produkcijos perdirbimo sektoriaus materialinę bazę, didinant išteklių naudojimo efektyvumą, kuriant ir atnaujinant kaimo vietovių infrastruktūrą.

Šie sprendiniai didžiąja dalimi priklauso nuo urbanistinės plėtros (inžinerinės infrastruktūros gerinimo) ir žmogiškųjų išteklių kvalifikacijos bei įgūdžių įgijimo, tobulinimo projektų įgyvendinimo.

Teritoriniu požiūriu nėra įmanoma identifikuoti tikslų sprendinių poveikio taškų, kadangi žemės ūkis plėtojamas beveik visoje rajono teritorijoje. Tačiau tolimesnis žemės ūkio sektoriaus vystymas siejamas ne tik su naujų ūkininkavimo formų ir metodų taikymu. Rajono ūkininkai skatinami sieti savo ateities vizijas ir su pirminiu žemės ūkio produkcijos apdirbimu. Tokiu atveju labiausiai plėtojami žemės ūkio produkcijos apdirbimo centrai lieka:

- Joniškio miestas;
- Gataučių kaimas;
- Bariūnų kaimas (stipri Joniškio miesto įtaka);
- Ziniūnų kaimas (stipri Joniškio miesto įtaka).

Visi centrai plėtojami šalia magistralės Via Hanseatica. Didinant apdirbimo produkcijos apimtį, prognozuojamas sandėliavimo ir logistikos centro įkūrimas Joniškio mieste arba jo prieigose (trikampis Joniškis-Bariūnai-Ziniūnai).

Sprendiniais (žemės ūkio sektoriaus plėtra) siekiama:

- Sudaryti ekonomines sąlygas konkurencingų ūkių plėtrai ir jų žemėvaldų stambėjimui. Rengti žemėtvarkos planavimo dokumentus, numatančius valstybinės žemės pardavimą šiems ūkiams bei žemės konsolidavimą.
- Racionaliai naudoti ir tausoti žemės ūkio naudmenas, laiku atlikti sausinimo, vandentiekos ir vandenvalos, susisiekimo ir kitų inžinerinių sistemų rekonstrukciją ir remontą.

2.2.3. Kultūra ir sportas

Joniškio rajono savivaldybės kultūros ir sporto plėtros tikslas – išlaikyti ir skatinti rajono gyventojų turiningą laisvalaikio leidimo būdą – didinti gyventojų pasirinkimą, skatinti aktyvią sportinę veiklą, propaguoti sveiką gyvenseną, didinti gyventojų pilietiškumą ir patriotizmą, didelį dėmesį skiriant gyventojų identitetui, kultūriniam švietimui.

Didinant gyventojų pasitenkinimą kultūriniu gyvenimu, būtina:

1. Skatinti ir plėtoti kultūrinį gyvenimą, modernizuojant rajone veikiančių kultūros įstaigų (kultūros centrai ir jų filialai) infrastruktūrą, skatinant meno kolektyvų veiklą;
2. Plėsti ir aktyvinti gyventojų poreikius atitinkantį bibliotekų tinklą;

3. Sukurti ir palaikyti rajono gyventojų sportinį aktyvumą ir tradicijas, akcentuojant sveiko gyvenimo būdo privalumus ir skleidžiant šią gerąją patirtį tolygiai visoje rajono teritorijoje.

Kultūros įstaigos (kultūros centrai ir jų filialai, bendruomenės salės). Esama kultūros centrų ir jų naudojamos infrastruktūros būklės leidžia teigti, kad didelė dalis mažesnėse gyvenvietėse (ne miestuose) esančios kultūros įstaigų infrastruktūros tik iš dalies atitinka higienos reikalavimus, tad viena iš kultūrinio gyvenimo intensyvinimo priemonių yra patrauklios infrastruktūros sukūrimas: energetinių charakteristikų gerinimas, modernių darbo priemonių aprūpinimas ir pan. Šios veiklos orientuotos į esamų patalpų išlaikymą, siekiant gerinti teikiamų paslaugų kokybę. Sprendiniai yra labiau orientuoti į nematerialines priemones: švietimo programos, savišvietos ir saviugdų programos, seminarai ir konferencijos, mokymai, ir pan. Naujų įstaigų steigimas nėra numatomas, kadangi esamos būklės analizė rodo, kad esamų kultūros centrų ir jų filialų, bendruomenės salių (t.y. konkrečių objektų) skaičius rajone iš esmės yra patenkinamas (optimalus).

Vis dėlto, analizuojant rajono teritorijos tolimesnę plėtrą, reikėtų ypatingą dėmesį skirti planuojamoms intensyviai vystyti rajono gyvenvietėms. Šiose gyvenvietėse tikslinga:

Gyvenvietė / Planuojama kategorija	a	b	c	d	D, e
Joniškis	Išlaikyti ir plėtoti esamą infrastruktūrą. Tai kultūros židinys: kultūros centras, kultūros rūmai, organizuojami rajono lygio kultūros renginiai, geba aptarnauti aplinkinių gyvenviečių kultūrinius poreikius				
Žagarė		Išlaikyti ir plėtoti kultūros centrą, kuris geba aptarnauti			

SPRENDINIAI

Gyvenvietė Planuojama kategorija	a	b	c	d	D, e
		aplinkinių gyvenviečių kultūrinius poreikius			
Skaistgirys, Kriukai			Stiprinti iki savarankiškų kultūros centrų, gebančių aptarnauti aplinkinių gyvenviečių kultūrinius poreikius		
Rudiškiai, Gasčiūnai			Stiprinti iki stiprių kultūros centrų lokalių filialų, gebančių aptarnauti aplinkinių gyvenviečių kultūrinius poreikius		
Gataučiai, Linkaičiai, Stungiai, Daukšiai, Plikiškiai, Kirnaičiai, Kepaliai, Stupurai, Jauniūnai, Gaižaičiai, Mindaugiai				Išlaikyti bendruomenės sales ar kultūros centro filialus, palaikant glaudžius ryšius su kultūros centrais ir stipriais lokaliais filialais	
Kalnelis, Ziniūnai, Bariūnai, Beržininkai, Satkūnai, Žvelgaičiai ir kitos gyvenvietės virš 100 gyventojų					Išlaikyti bendruomenės sales, palaikant glaudžius ryšius su kultūros centrais ir stipriais lokaliais filialais bei svarstant galimybes jungti kultūros

SPRENDINIAI

Gyvenvietė Planuojama kategorija	a	b	c	d	D, e
					įstaigas (pvz., integuoti veiklą su biblioteka)

Skatinant tolygią rajono teritorijos plėtrą ir atitinkamai – socialinės ir ekonominės infrastruktūros vystymą, siūloma atkreipti dėmesį į kultūrinių gyventojų poreikių tenkinimo netolygumo mažinimą, skatinant savarankiškų ir gyvybingų kultūros centrų plėtrą. Kartu numatomos kitos kultūros įstaigų (kultūros centrų filialų) veiklos tobulinimo kryptys:

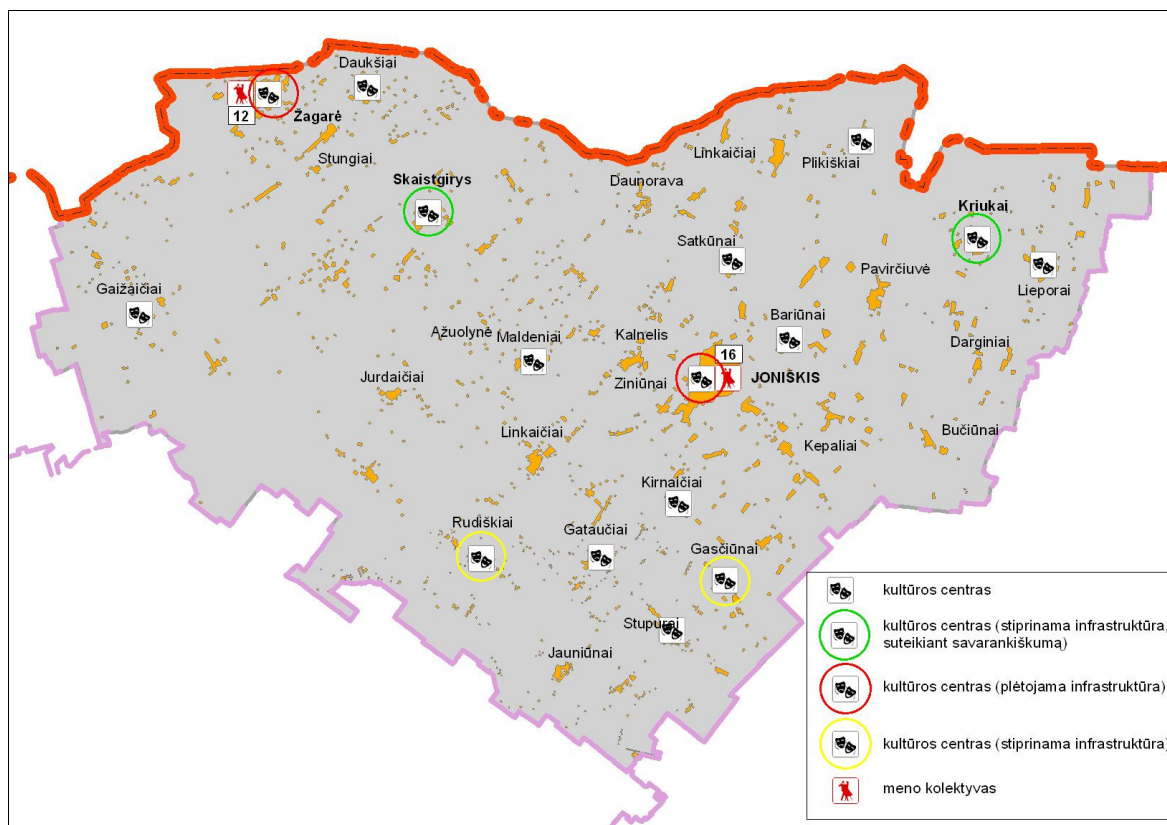
- 1) paslaugų kokybės gerinimas ir paslaugų patrauklumo didinimas (patalpų šiltinimas, renginių organizavimas, vietos bendruomenės narių aktyvumo skatinimas);
- 2) paslaugų prieinamumo didinimas (savarankiškų centrų veiklos plėtra, organizuojant kvalifikuotų specialistų darbą – pvz., centro aptarnaujamos teritorijos didinimas, lankymasis vietoje ir kultūrinių poreikių tenkinimas pagal vietos gyventojų poreikius ir pan.).

Kultūros centrų modernizavimo 2007-2020 metų programoje (patvirtinta Lietuvos Respublikos Vyriausybės 2006 m. rugpjūčio 4 d. nutarimu Nr. 785) Joniškio rajono kultūros centrų ir jų filialų rekonstrukcijai numatoma skirti 4697 tūkst. Lt, iš jų 709 tūkst. Lt materialinei bazei (baldams, inventoriui, apšvietimo, garso ir scenos įrangai) atnaujinti.

Kartu turėtų būti tobulinama šių specialistų kvalifikacija, atkreipiant dėmesį į aukštesnius reikalavimus tiek kultūros, tiek švietimo funkcijas atliekančių specialistų (kultūrinės veiklos organizatorių ir kt.) darbui (vadybinės, dalykinės kompetencijos).

Tokiu būdu būtų veiksmingiau naudojami vietos išteklių ir mažinama Joniškio miesto įtaka mažesnėms gyvenvietėms. Svarstytinas klausimas dėl savarankiškų centrų atsiradimo (vietoje kultūros centrų filialų) Skaistgirio ir Kriukų gyvenvietėse (2.1 pav.).

SPRENDINIAI



2.1 pav. Joniškio rajono kultūros įstaigų (kultūros centrai ir jų filialai) tinklo plėtra (sprendiniai)

Taip pat rekomenduojama įgyvendinti kultūrinio gyvenimo skatinimo, tobulinimo programas, kurios apimtų: seniūnijose dirbančių darbuotojų kvalifikacijos kėlimą, jaunimo įtraukimą į kultūros gyvenimą, ugdant jų istorinį-kultūrinį tapatumą, tobulinti kultūros ir sporto infrastruktūrą, sudarant sąlygas kultūrinių ir sportinių veiklų plėtrai.

Biblioteka ir jos filialai. Mažesnėse gyvenvietėse bibliotekos filialų veikla siejama su didesniu gyventojų poreikių tenkinimo organizavimu, t.y. iš dalies perimant kultūros įstaigų veiklą – organizuojant kultūros vakarus, pasitelkiant meno kolektyvų pagalbą ir pan. tokia veikla galėtų būti integruojama su kultūros centrais, jų filialais bendruomenės salėse. Teritorinis šių sprendinių išsidėstymas iš esmės atitinka esamą bibliotekos ir jos filialų tinklą (2.1 ir 2.2 pav.), išskyrus:

- ❑ Ziniūnų filialą (svarstytinas filialo uždarymas, aptarnavimą perkeliant į artimiausią gyvenvietę arba mobiliuoju būdu – organizuojant knygų vežėjimą);
- ❑ Darginių filialą (svarstytinas filialo uždarymas, aptarnavimą perkeliant į artimiausią gyvenvietę arba mobiliuoju būdu – organizuojant knygų vežėjimą);
- ❑ Stungių filialą (svarstytinas filialo uždarymas, aptarnavimą perkeliant į artimiausią gyvenvietę arba mobiliuoju būdu – organizuojant knygų vežėjimą).

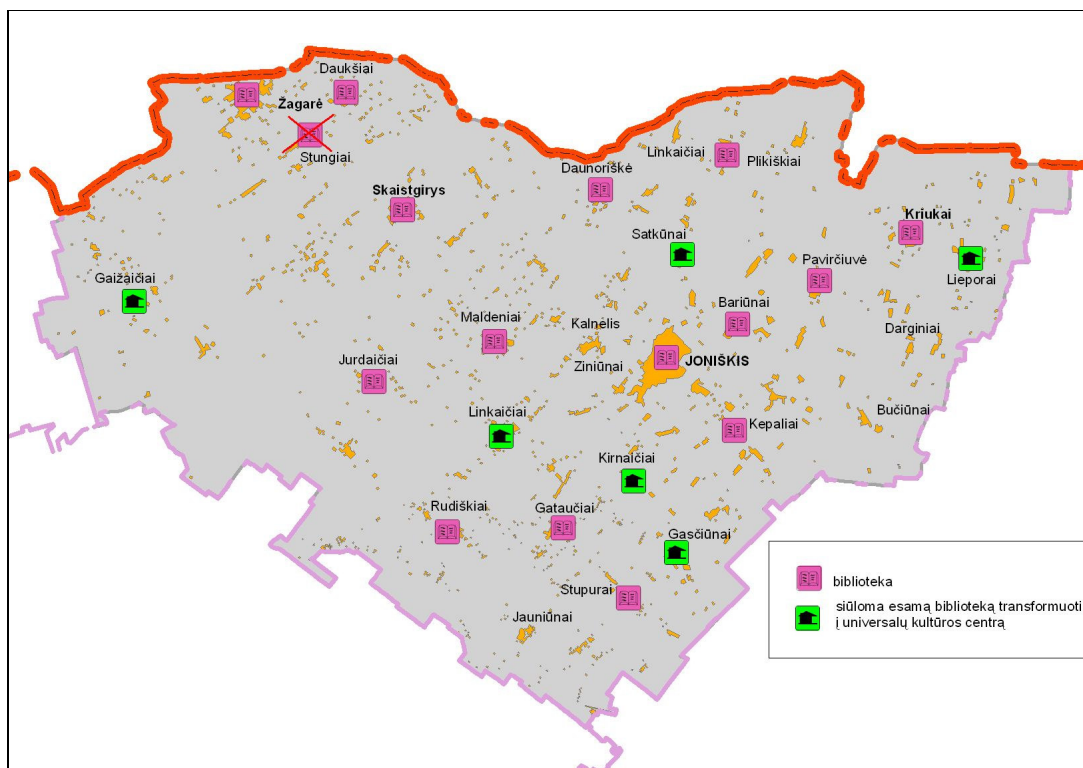
Pastebėtina ir tai, kad šių gyvenviečių gyventojus socialine aptarnavimo infrastruktūra geriausiai galėtų aprūpinti šalia esantys miestai – Joniškis ir Žagarė (turint omenyje gerą susisiekimą tarp šių gyvenviečių).

Didinant bibliotekos veiklos prieinamumą (tiek gyvenvietėse, kur nėra bibliotekos filialo, tiek gyvenvietėse, kur bibliotekos filialų rekomenduojama atsisakyti dėl neefektyvios veiklos – brangus išlaikymas, prastas patalpų pritaikymas bibliotekos veiklai ir pan.), rekomenduojama pradėti eksploatuoti papildomus bibliobusus, kurie patvirtino esą efektyvi kultūros, laisvalaikio organizavimo priemonė.

Sukurtos išlaikymo problema taip pat galėtų būti iš dalies sprendžiama sujungiant kultūros centro, bibliotekos filialo, mokyklos ar kitos kultūros ir/ar švietimo įstaigos sujungimą į universalius daugiafunkcinius centrus, skatinant gyvenviečių aktyvumą ir atsinaujinimą.

Rajono gyvenvietėse, kuriose bibliotekos tampa bene svarbiausiu kultūros sklaidos centru, turėtų būti įvykdyta skubi kompiuterizacija, viešųjų interneto prieigos taškų diegimas. Patartina, atsižvelgiant į seniūnijos gyventojų dydį ir tankumą, bibliotekos filialuose vykdyti kultūrinę veiklą (organizuoti kultūrinius renginius, didinti gyventojų identitetą ir pan.) bei jaunimo užimtumo veiklas, šias įstaigas paverčiant universaliais kultūros centrais. Universalūs kultūros centrai ir toliau vykdytų bibliotekos funkcijas, tačiau kartu organizuotų vietos bendruomenės kultūrinių poreikių tenkinimą (mėgėjų meno kolektyvų veiklą, organizuotų renginius ir pan. Ypatingas dėmesys turėtų būti atkreiptas į etninės kultūros saugojimą ir skatinimą). Tai galėtų būti taikoma Gaižaičių, Linkaičių, Gasčiūnų, Kirnaičių, Lieporių ir Satkūnų bibliotekose. Pabrėžtina, kad minėti centrai būtų kuriami toje pačioje gyvenvietėje esamos infrastruktūros (bibliotekos filialų arba kultūros centrų filialų) pagrindu (2.2 pav.). Kartu pabrėžiama šių centrų kompiuterizavimo ir Internetinio ryšio įrengimo būtinybė, kadangi ne visi plėtotini centrai turi šias informacines komunikacines technologijas. Toks centras nebūtų naujas juridinis vienetas, kadangi toks darinys nėra teisiškai reglamentuotas, tačiau kultūros centro arba jo filialo arba bibliotekos filiale būtų teikiamos ir kitos būtinos kultūros, informacijos, švietėjiškos veiklos sklaidos paslaugos.

SPRENDINIAI



2.2 pav. Joniškio rajono kultūros įstaigų (biblioteka ir jos filialai) tinklo plėtra (sprendiniai)

Taip pat būtina didinti Gaižaičių bibliotekos filialo knygų fondą, kadangi jis vienas mažiausių savivaldybėje, o seniūnijos skaitytojus aptarnauja vos 1 biblioteka.

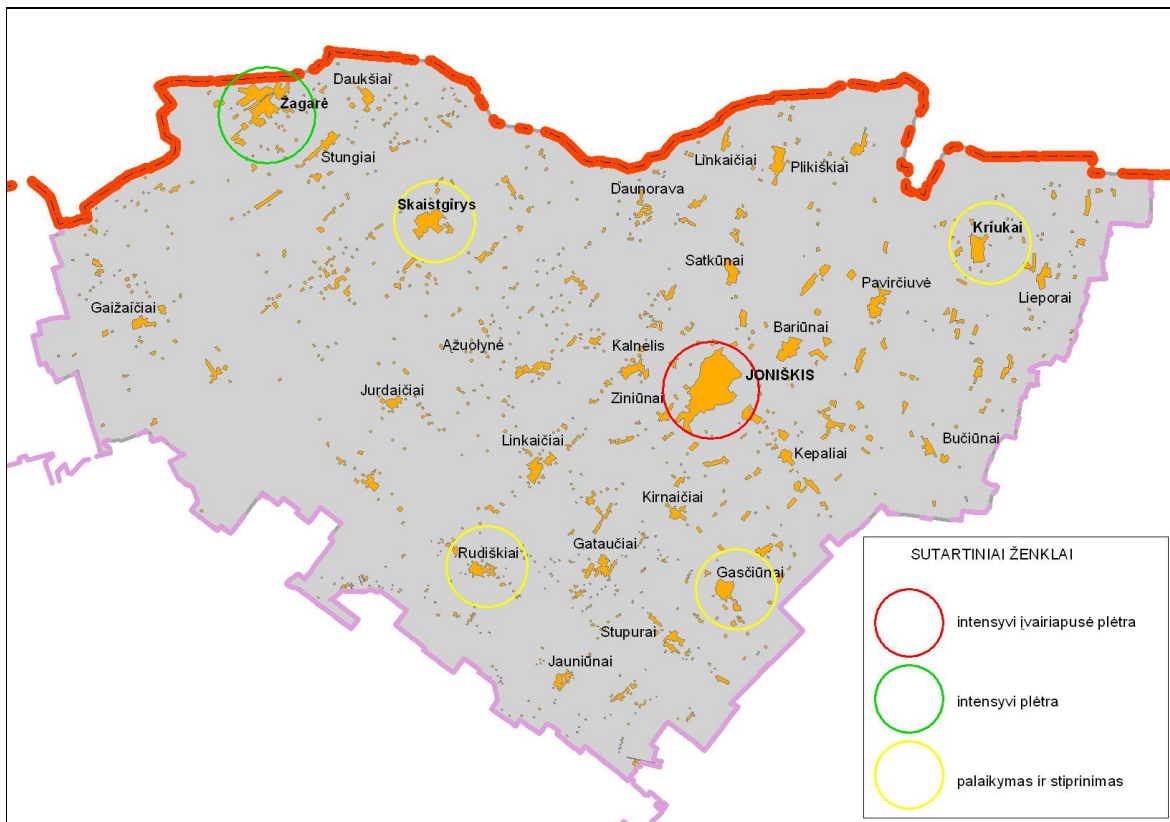
Sportas. Skatinant gyventojų sportinį aktyvumą, būtina plėtoti esamą sporto infrastruktūrą, kadangi ji nėra pakankama arba jos būklė neleidžia jos naudoti plėtros tikslams. Numatomi situacijos gerinimo sprendiniai susiję su:

- ❑ Joniškio miesto sporto komplekso su baseinu statyba, naujų universalių sporto aikštelių įrengimas ir senų rekonstrukcija;
- ❑ Žagarės miesto stadiono rekonstrukcija;
- ❑ kasmetinių sportinių renginių organizavimu.

Teritoriniu aspektu numatomi sprendiniai didžiąja dalimi priklauso nuo rajono centro, kadangi čia daugiausia kvalifikuotų žmoniškųjų išteklių ir čia didžiausias poreikis sporto infrastruktūrai. Numatomi sprendiniai iš esmės atitinka esamos sporto infrastruktūros išsidėstymą, kadangi rekomenduojamos investicijos į veikiančius sporto centrus – miesto ir miestelių aikštynus, aikšteles. Mažesnių gyvenviečių sporto infrastruktūra siejama su prie mokyklų esančia aplinka (sporto salė, aikštelės). Didžiausias dėmesys turėtų būti atkreiptas į rajono gyvenvietes, aptarnaujančias žymesnį gyventojų skaičių ir numatomas kai plėtotinus centrus ir pacentrus (žr. 2.3 pav.):

SPRENDINIAI

- ❑ Joniščio m. sporto infrastruktūra: galimybės organizuoti rajono lygio sporto renginius, įskaitant įvairią sporto infrastruktūrą: sporto aikštelės, uždaros ir lauko sporto zonos bei pan. Aptarnauja ne tik miesto, bet ir gyvenviečių-satelitų gyventojų poreikius;
- ❑ Žagarės m. sporto infrastruktūra: lokaliniai ir žemesnio negu rajono lygio sporto renginiai uždarose ir atvirose sporto zonose, aikštynuose. Aptarnauja ne tik miesto, bet ir gyvenviečių-satelitų gyventojų poreikius;
- ❑ Kriukai, Skaistgirys, Rudiškiai, Gasčiūnai: sporto infrastruktūra stiprinama, įrengiant ir atnaujinant atskirus sporto aikštynus;
- ❑ Žemesnio lygio gyvenviečių sporto infrastruktūra siejama su esamų mokyklų sporto aikštelių ir salių eksploatacija.



2.3 pav. Joniščio rajono sporto infrastruktūros tinklo plėtra (sprendiniai)

2.2.4. Švietimas

Pagrindinis Joniščio rajono savivaldybės švietimo sektoriaus plėtros prioritetas – efektyvinti švietimo įstaigų veiklą, mokyklų tinklą koreguojant pagal gyventojų poreikius, investuojant į ugdymo ir ugdymosi kokybės ir prieinamumo didinimą. Taip pat – plėtoti

papildomą ugdymą, vaikų užimtumą, sporto veiklų organizavimą, profesinį informavimą ir konsultavimą.

Pagrindiniai sprendiniai susiję su esamų švietimo įstaigų plėtra, akcentuojant būtinumą:

1. Diegti ir plėtoti naujas švietimo ir ugdymo(si) formas, sudarant sąlygas darniai rajono švietimo sistemos plėtrai.
2. Investuoti į mokyklų patalpas, mokymo ir mokymo sąlygas pertvarkant pagal galiojančius aprūpinimo standartus ir higienos normas bei atsižvelgiant į švietimo reformos tendencijas (pasikeitusius mokytojo ir mokinio vaidmenis, inovatyvius mokymo metodus ir IKT panaudojimo ugdymo procese), t. y. atnaujinti dalies rajono mokyklų energetinį ūkį (renovuojant katilines, apšiltinant sienas ir stogą, pakeičiant langus ir duris, atliekant kitas būtinas veiklas), renovuojant ir mokymosi bazę (sporto aikštynus, mokyklų sporto sales, inventorių ir pan.).
3. Plėtoti ikimokyklinį ir priešmokyklinį ugdymą, akcentuojant ankstyvojo mokymosi pradžios svarbą.
4. Didinti vaikų mokymosi ir laisvalaikio leidimo pasirinkimą, organizuojant vasaros stovyklas, teminius mokymus, popamokinę veiklą ir pan.
5. Skatinti rajono mažesnę priklausomumą nuo žemės ūkio, sudaryti sąlygas profesinio mokymo modernizavimui Joniškio žemės ūkio mokykloje: rekomenduojama pasiūlyti Joniškio žemės ūkio mokyklai plėtoti kitas, ne su žemės ūkiu susijusias mokymo programas: kaimo turizmas, transporto, logistikos specialistai ir pan. Tokiu būdu, didinant paklausių specialybių darbuotojų pasiūlą, bus keliamas bendrasis rajono gyventojų išsilavinimo lygis.
6. Sudaryti sąlygas profesinio mokymo modernizavimui Joniškio žemės ūkio mokykloje: rekomenduojama pasiūlyti Joniškio žemės ūkio mokyklai plėtoti kitas, ne su žemės ūkiu susijusias mokymo programas: kaimo turizmas, transporto, logistikos specialistai ir pan. Tokiu būdu, didinant paklausių specialybių darbuotojų pasiūlą, bus keliamas bendrasis rajono gyventojų išsilavinimo lygis.
7. Kurti profesinio orientavimo sistemą Joniškio rajone.

Teritoriniu požiūriu sprendiniai orientuoti į esamų įstaigų tinklo palaikymą ir stiprinimą (2.4 pav.). Tikslinga švietimo įstaigų reorganizavimą vykdyti atsižvelgiant į:

- ❑ esamą ir numatomą gyvenamosios vietovės kategoriją;
- ❑ atstumus iki vystytinos gyvenamosios vietovės;
- ❑ gyvenvietės ir aplinkinių teritorijų demografinę situaciją ir pan.

Atsižvelgiant į šiuos veiksmus bei vadovaujantis Joniškio rajono savivaldybės mokyklų tinklo pertvarkos iki 2012 metų bendrojo plano nuostatomis (patvirtintomis Joniškio rajono savivaldybės tarybos 2005 m. gegužės 19 d. sprendimu Nr. T-102), numatoma ypatingą dėmesį skirti plėtojamų gyvenviečių įstaigų stiprinimui:

Gyvenvietė Planuojama kategorija	a	b	c	d	D, e
Joniškis	Išlaikyti esamą įstaigų tinklą, sustiprinant ikimokyklinio ugdymo grandį ir sudarant sąlygas kokybiškoms pradinio, pagrindinio ir vidurinio ugdymo programoms organizuoti. Kartu plėtoti papildomo ir neformaliojo švietimo galimybes				
Žagarė		Išlaikyti esamą įstaigų tinklą, sustiprinant ikimokyklinio, priešmokyklinio ir bendrojo ugdymo grandį ir sudarant sąlygas kokybiškoms pradinio, pagrindinio ir vidurinio ugdymo programoms organizuoti. Kartu plėtoti papildomo ir neformaliojo švietimo galimybes			
Skaistgirys*			Išlaikyti esamą įstaigų tinklą, sudarant tinkamas sąlygas kokybiškoms		

SPRENDINIAI

Gyvenvietė Planuojama kategorija	a	b	c	d	D, e
			ikimokyklinio, priešmokyklinio, pradinio, pagrindinio ir vidurinio ugdymo programoms organizuoti		
Kriukai, Rudiškiai, Gasčiūnai			Išlaikyti esamą įstaigų tinklą, sudarant tinkamas sąlygas kokybiškoms priešmokyklinio, pradinio ir pagrindinio ugdymo programoms organizuoti		
Kitos gyvenvietės				Palaikyti esamas švietimo įstaigas, neplanuojant didesnių struktūrinių pertvarkų, organizuojant priešmokyklinio, pradinio ir pagrindinio ugdymo programų vykdymą	

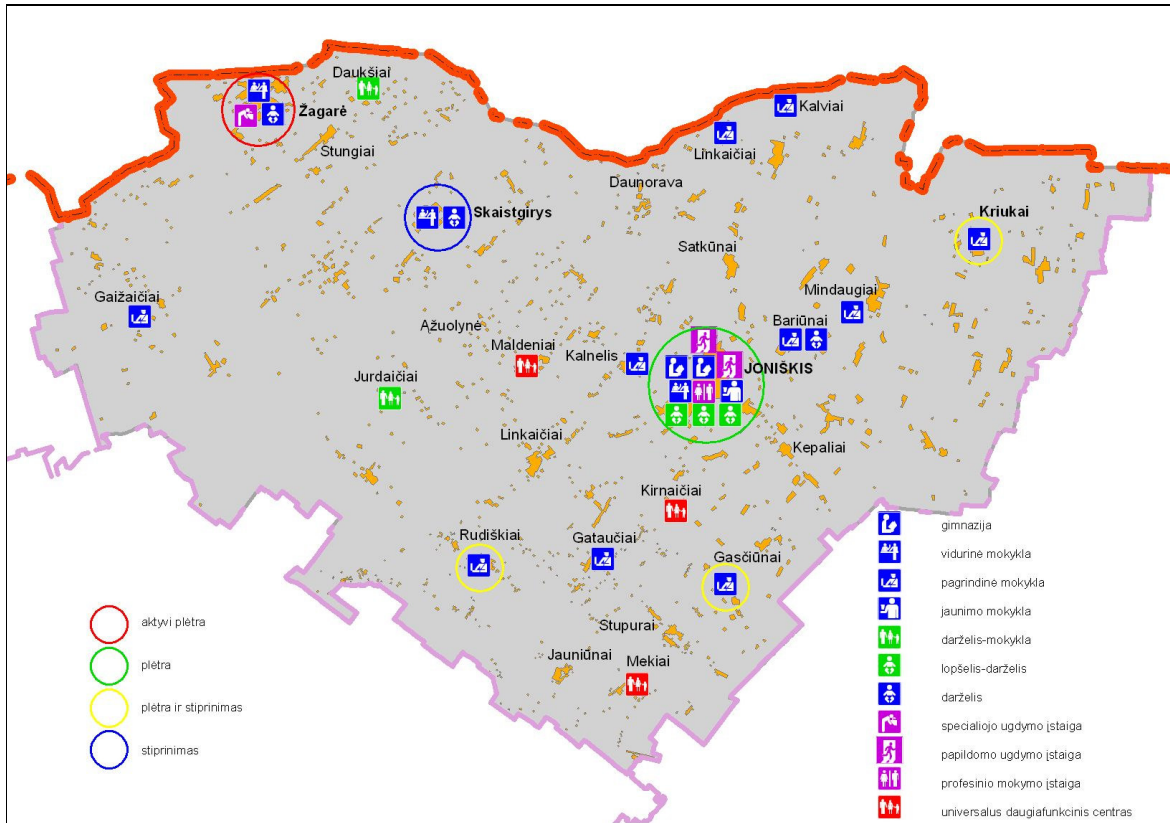
**Pastaba: skirtingai, negu kitos c kategorijos gyvenvietės, atsižvelgiant į gyventojų skaičių, poreikius, atstumus iki šalia esančių stambesnių gyvenviečių šioje gyvenvietėje tikslinga plėtoti ne pagrindinio, bet vidurinio ugdymo grandį.*

Pastaba: prie c kategorijos gyvenviečių su atitinkamais plėtros kriterijais turėjo būti numatyta Rudiškiuose, tačiau jos nutarta atsisakyti dėl kelių priežasčių: kasmet stipriai mažėja vaikų skaičius, kadangi aptarnaujama teritorija ypatingai veikiama Joniškio miesto; istoriškai susiklosčiusios tradicijos stipriau, negu Gasčiūnuose, veikia vietos bendruomenę, kuri kol kas nenori keisti savo preferencijų dėl švietimo įstaigos pasirinkimo,

Švietimo įstaigų tinklo reorganizavimas palaikomas Kirnaičių, Maldenių ir Mekių gyvenvietėse, steigiant kitas švietimo paslaugas tiekiančias įstaigas perkeltant ugdymo ir švietimo paslaugas į artimiausias gyvenvietes. Šios pertvarkos dėka siekiama sumažinti švietimo įstaigų netolygų išsidėstymą rajone, kartu sudarant lygias galimybes visiems Joniškio rajono vaikams ir suaugusiems įgyti jų poreikius atitinkantį švietimo lygį. Panaši plėtra turėtų būti numatoma Kriukuose, Gataučiuose, Daukšiuose, Jurdaičiuose, Kepaliuose, Stungiuose, Stupuruose, Daunoravoje, steigiant švietimo įstaigas pagal gyventojų poreikius (universalius daugiafunkcinius centrus, edukacinius ir/ar užimtumo centrus ir t.t.)

SPRENDINIAI

Pastebėtina ir tai, kad teikiamas prioritetas numatomų vystyti gyvenviečių švietimo ir ugdymo įstaigoms nesudaro pagrindo manyti, kad kitose gyvenvietėse esančios švietimo ir ugdymo įstaigos nebus modernizuojamos, aprūpinamos mokymo priemonėmis ir pan.



2.4 pav. Joniškio rajono švietimo įstaigų tinklo plėtra (sprendiniai)

2.2.5. Sveikatos apsauga

Pagrindinis Joniškio rajono savivaldybės sveikatos sektoriaus plėtros prioritetas – plėtojant ir artinant prie gyventojų pirminę sveikatos priežiūrą, skatinti pirminės sveikatos priežiūros paslaugų teikimą privačiame sektoriuje, stengiantis pritraukti šeimos gydytojas į Joniškio rajoną ir tuo gerinant sveikatos priežiūros paslaugų prieinamumą ir efektyvumą.

2006 m. pradėto projekto dėka pagal higienos normas modernizuojami Joniškio rajono pirminės sveikatos priežiūros paslaugas teikiantys bendruomenės medicinos punktai, ambulatorijos. Tačiau lieka kitų veikiančių medicinos punktų atnaujinimo klausimas. Be to, būtina gerinti antrinę sveikatos priežiūros lygį ir specializuotų sveikatos priežiūros paslaugų infrastruktūrą Joniškio mieste:

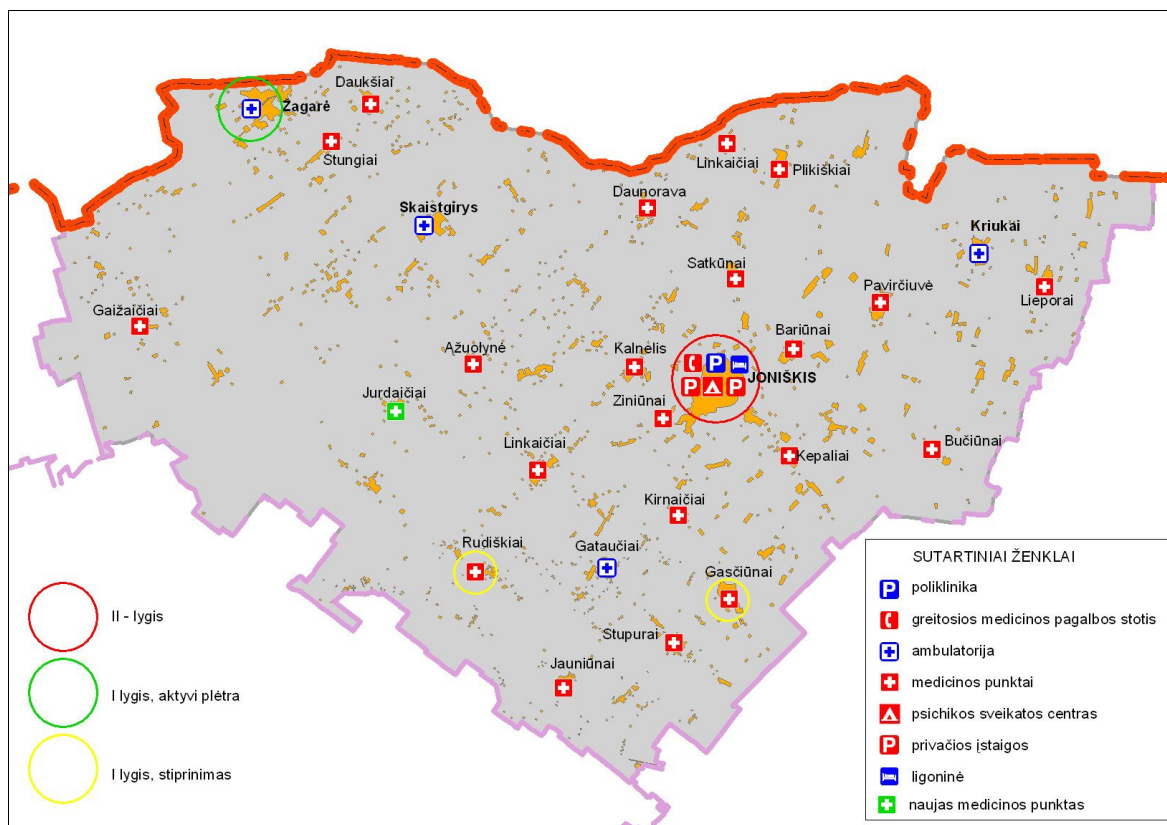
1. Tęsti Joniškio pirminės sveikatos priežiūros centro (daugiausia – padalinių atokesnėse vietovėse) medicininių priemonių modernizavimą.
2. Skatinti bendruomenės dalyvavimą sveikatinimo veikloje.

3. Atlikti greitosios medicinos pagalbos stoties medicininių priemonių modernizavimą.
4. Gerinti psichikos sveikatos priežiūros paslaugų infrastruktūrą.
5. Atlikti ligoninės ir jos aplinkos tvarkymo, modernizavimo darbus.

Sprendiniai iš esmės atitinka teritorinį esamų medicinos paslaugas teikiančių įstaigų išsidėstymą (2.5 pav.), išskyrus:

- ❑ Joniškio mieste be pirminės sveikatos priežiūros turėtų būti stiprinama antrinė sveikatos priežiūra, modernizuojant ligoninės veiklą ir plėtojant greitosios medicinos pagalbos stoties darbą, kadangi miesto infrastruktūra aptarnauja viso rajono teritoriją;
- ❑ stiprinant Žagarės gyvenvietę iki savivaldybės centro, kartu būtų akcentuojamas poreikis naujoje savivaldybėje turėti savarankišką pirminės sveikatos priežiūros įstaigą, kuri organizuotų sveikatos priežiūrą šioje teritorijoje. Antrinė sveikatos priežiūra būtų ir toliau vykdoma Joniškio mieste, siekiant racionaliau naudoti išteklius (ypač – žmogiškųjų išteklių kvalifikaciją ir žinias bei darbo sąlygas);
- ❑ ypatingo dėmesio turėtų sulaukti Rudiškių ir Gasčiūnų gyvenvietės, kurios plėtojamos kaip didelį potencialą turinčios ir Joniškio miestui atsvarą sudarančios gyvenvietės. Šiose gyvenvietėse nėra tikslinga reorganizuoti medicinos punktų iki ambulatorijos lygio (tokio sprendimo priežastis – Gataučių ambulatorijos artumas ir geras susisiekimas su šia gyvenvieta), tačiau yra poreikis šiose gyvenvietėse stiprinti pirminę sveikatos priežiūrą, didinant gyventojų aptarnavimo galimybes ir modernizuojant naudojamas medicinos priemones, investuojant į patrauklių darbo sąlygų sukūrimą (tokiu būdu pritraukiant ir išlaikant specialistus);
- ❑ pagal gyventojų skaičių rekomenduojama Jurdaičių gyvenvietėje steigti bendruomenės medicinos punktą arba šeimos gydytojo kabinetą.

SPRENDINIAI



2.5 pav. Joniškio rajono sveikatos priežiūros įstaigų tinklo plėtra (sprendiniai)

2.2.6. Socialinė rūpyba

Pagrindinis Joniškio rajono savivaldybės socialinės rūpybos sektoriaus plėtros prioritetas – aktyvinti nestacionarių socialinių paslaugų teikimą, skatinti socialinės atskirties asmenų integraciją į visuomenę, tobulinti esamų socialinių paslaugų kokybę.

Socialinės rūpybos sprendiniai susiję su:

1. Ilgalaiškės, trumpalaikės, dienos socialinės globos paslaugų teikimu.
2. Dienos socialinės globos ir užimtumo paslaugų teikimu.
3. Mišrių socialinių paslaugų plėtra.

Teritoriniu požiūriu socialinių paslaugų sprendiniai tik iš dalies atitinka esamų stacionarių įstaigų tinklą. Rekomenduojama:

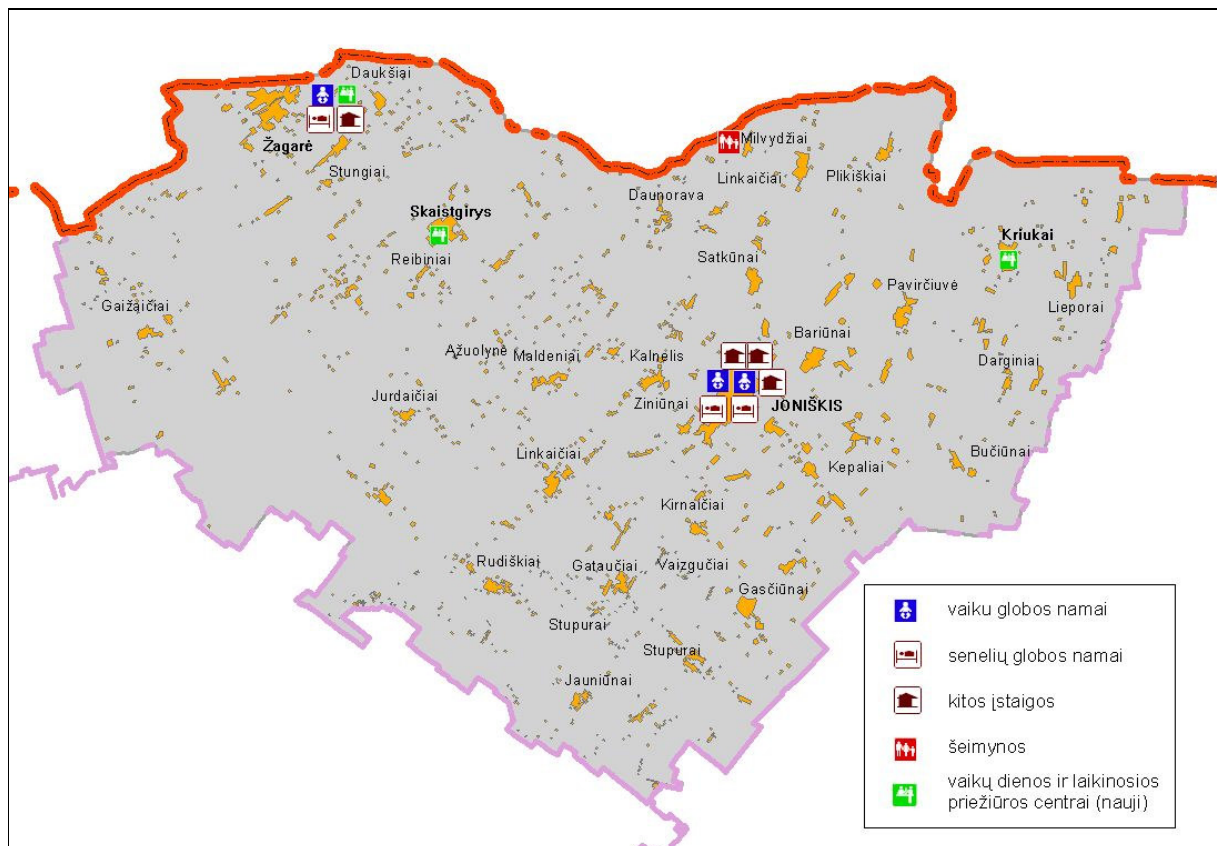
1. Įsteigti neįgaliųjų dienos užimtumo centrą prie Žagarės socialinių paslaugų centro.
2. Uždarytose ar uždaromose mokyklose kurti Vaikų dienos ir laikinosios priežiūros centrus, siekiant išspręsti nepakankamo švietimo, ugdymo ir globos paslaugų prieinamumo problemą.
3. Mišrių socialinių paslaugų plėtra Žagarės socialinių paslaugų centre: bendrosios paslaugos, dienos užimtumo paslaugos socialinės rizikos vaikams, socialinių įgūdžių ugdymo ir palaikymo paslaugos socialinės rizikos šeimoms, nestacionarių paslaugų

SPRENDINIAI

plėtra pagyvenusiems žmonėms, dienos socialinės globos ir užimtumo paslaugų plėtra sutrikusio intelekto vaikams ir asmenims virš 21 metų. Svarstytinas klausimas dėl centro patalpų praplėtimo ir iškėlimo už Žagarės regioninio parko teritorijos ribų (Žagarės seniūnijoje) dėl dabartinių patalpų nepakankamumo ir infrastruktūros praplėtimo poreikio. Esami Žagarės regioninio parko apsaugos reglamentai nenumato tokių pokyčių galimybių.

4. Vystyti nestacionarių socialinių paslaugų infrastruktūrą (nestacionarių dienos socialinių paslaugų ir mišrių socialinių paslaugų įstaigų bei laikino gyvenimo namų steigimas). Siūloma plėsti socialinių paslaugų į namus apimtį, atliekant būtinus socialinių darbuotojų mokymus, kvalifikacijos tobulinimą.

Dalis numatytų paslaugų galėtų būti teikiama Joniškio mieste, tačiau svarstytinas klausimas dėl Žagarės, Kriukų, Skaistgirio gyvenviečių aktyvesnio įsitraukimo į šį tinklą (atsižvelgiant į tai, kad šiose gyvenvietėse didesnis tokių paslaugų poreikis). Rekomenduojama steigti kelias giminingas funkcijas jungiančius centrus, siekiant mažesnių išlaikymo sąnaudų bei efektyvesnės įstaigų veiklos. Siūloma socialinės infrastruktūros plėtros schema pavaizduota 2.6 pav.).



2.6 pav. Joniškio rajono socialines paslaugas teikiančių įstaigų tinklo plėtra (sprendiniai)

Sprendinių, susijusių su socialinės infrastruktūros plėtra, išvados

Sprendiniais (socialinė infrastruktūra) siekiama:

- sudaryti prielaidas mokymosi visą gyvenimą sistemos plėtrai,
- modernizuoti mokymo bazines,
- kurti ugdymo centrus,
- gerinti etninės kultūros savivaldybėje sklaidos sąlygas,
- skatinti rajono gyventojų kultūrinę raišką, tenkinti saviugdos ir savišvietos poreikius,
- priartinti asmens sveikatos priežiūros paslaugas prie gyventojų, sudaryti sąlygas, modernizuoti pirminės asmens sveikatos priežiūros paslaugas teikiančioms įstaigoms,
- įgyvendinti II sveikatos priežiūros paslaugų restruktūrizacijos etapo numatytus uždavinius, susijusius su antrinės sveikatos priežiūros paslaugų kokybės gerinimu,
- pagerinti socialinės paramos infrastruktūrą ir socialinių paslaugų kokybę, didinant nestacionarių socialinių paslaugų apimtį pagal gyventojų poreikius.

3. JONIŠKIO RAJONO GAMTINĖ APLINKA, REKREACIJOS PLĖTOJIMAS

3.1. Įvadas

Gamtinis karkasas (GK) yra itin svarbi teritorinė daugiafunkcinė sistema užtikrinanti bendrą teritorijos kraštovaizdžio stabilumą, gyvybingumą, bei jame vykstančių migracinių ryšių nepertraukiamumą. Gamtinės aplinkos stabilumo užtikrinimas palaikant, formuojant ar gausinant gamtinio karkaso elementų kokybę teritorijoje savo ruožtu garantuoja didesnę teritorijos ūkinį potencialą, bei geresnę žmonių (gyventojų) gyvenamosios aplinkos kokybę.

3.2. Sprendiniai

Joniškio savivaldybės teritorijoje lokalizuotas gamtinis karkasas (GK) yra neatsiejama Lietuvos teritoriją dengiančio gamtinio karkaso dalis formuojanti natūralaus ekologinio kompensavimo teritorijų tinklą, kuris užtikrins kraštovaizdžio geoekologinę pusiausvyrą ir gamtinius ryšius tarp saugomų teritorijų, sudarys prielaidas išsaugoti biologinę įvairovę, natūralų kraštovaizdį ir gamtinius rekreacinius išteklius. Bendrai, Joniškio rajono GK yra neatsiejama Lietuvos GK dalis formuojanti tiek rajono tiek bendrai Respublikos bendrąją erdvinę koncepciją. Joniškio rajono teritorijoje lokalizuotos GK dalys bendrai užima apie 53% jo ploto Jos persidengia su įvairaus apsaugos režimo konservacinėmis, miškų ir žemės ūkio paskirties, o taip pat daugelyje vietų ir su antropogeniškai aktyviomis (urbanizuotomis) teritorijomis. Pastarosios, bei intensyvaus žemės ūkio sankirtos su gamtinio karkaso teritorijomis, aplinkosauginiu požiūriu yra problematiškiausios Joniškio rajono GK dalys. Joniškio rajono savivaldybės teritorijos GK sistema skaidoma į šias dalis.

geoekologinės takoskyros (geosistemų įeigų sritys „langai“)(A) – teritorijos jungiančios ypatinga ekologine svarba bei jautrumu pasižyminčias vietas: upių aukštupius, vandenskyras, aukštumų ežerynus, kalvynus, pelkynus, karstinių procesų paveiktas ir veikiamas teritorijas, bei požeminių vandenų intensyvaus maitinimo plotus. Jos palaiko bendrąją gamtinio kraštovaizdžio ekologinę pusiausvyrą.

Bendroje Joniškio rajono gamtinio karkaso sistemoje geoekologinės takoskyros užima 43,4% teritorijos. Iš jų, atsižvelgiant į kraštovaizdžio formavimo kryptis, 39% teritorijoje išlaikomas ir saugomas esamas natūralus kraštovaizdžio pobūdis, likusiose 61% geoekologinėms

SPRENDINIAI

takoskyroms priskiriamų teritorijų būtinas kraštovaizdžio natūralumą atkuriančių elementų grąžinimas ir gausinimas. Tai parodo, žemą natūralumo laipsnį turinčių plotų vyravimą geoekologinių takoskyrų užimamoje teritorijoje.

geosistemų vidinio stabilizavimo arealai (B) – teritorijos užimančios tarpinę padėtį tarp geoekologinių takoskyrų ir migracijos koridorių, galinčios pakeisti šoninius migracijos srautus (šoninį nuotėkį), taip pat reikšmingos biologinės įvairovės požiūriu: želdinių masyvai bei grupės, natūralios pievos, pelkės, bei kiti vertingi stambiųjų geosistemų ekotopai. Šios teritorijos kompensuoja neigiamą ekologinę įtaką gamtinėms sistemoms.

Geosistemų vidinio stabilizavimo arealai bendroje rajono gamtinio karkaso struktūroje sudaro 24,5%. ir formuoja trijų skirtingų tvarkymo kryptių arealus. Pirmieji arealai, užimantys 44% vidinio stabilizavimo teritorijų ploto, reikalauja minimalaus įsikišimo, t.y. natūralaus kraštovaizdžio pobūdžio saugojimo ir išlaikymo. Antrosios kraštovaizdžio formavimo krypties arealams, sudarantiems 50%, būtinas esamo kraštovaizdžio natūralumo palaikymas ir stiprinimas. Likusieji plotai sudaro 6% nuo viso vidinio stabilizavimo arealų ploto. Jiems būtinas kraštovaizdžio natūralumą atkuriančių elementų grąžinimas ir gausinimas.

migraciniai koridoriai (C) – slėniai, raguvynai bei dubakloniai kuriais vyksta intensyvi medžiagų, energijos ir gamtinės informacijos srautų apykaita ir augalų bei gyvūnų rūšių migracija.

Migracijos koridoriai apima 32,7% Joniškio rajone esančių gamtinio karkaso teritorijų. Joniškio rajono teritorijoje lokalizuoti migracijos koridoriai skaidomi į dvi kraštovaizdžio formavimo kryptis. 4% migracijos koridoriams priskirtų teritorijų būtinas esamo kraštovaizdžio stabilumo palaikymas ir stiprinimas. (Mušos aukštupio dalis aukščiau Šiaulių – Joniškio kelio bei Švėtės atkarpa aukščiau Gražaičių). Likusi, pagrindinė 96% dalis priskiriama migraciniams koridoriams kurių teritorijose būtinas kraštovaizdžio natūralumą atkuriančių elementų grąžinimas ir gausinimas (praktiškai visi išskirti migracijos koridoriai).

Joniškio rajono teritorijoje nustatyti šie kraštovaizdžio apsaugos, formavimo bei ūkinio naudojimo pobūdį nusakantys gamtinio karkaso teritorijų tvarkymo tipai (brėž. *Joniškio raj. Gamtinio karkaso teritorijų tvarkymas*):

- 1) *Išlaikomas ir saugomas esamas natūralus kraštovaizdžio pobūdis (A₃; B₃; C₃)*
- 2) *Palaikomas ir didinamas esamas kraštovaizdžio natūralumas (A₂; B₂; C₂)*
- 3) *Grąžinami ir gausinami kraštovaizdžio natūralumą atkuriantys elementai (A₁; B₁; C₁)*

Patikimo geoekologinio potencialo gamtinio karkaso teritorijos arba pirmasis kraštovaizdžio formavimo tipas (A₃; B₃; C₃) taikomas išsiskiriančiais miško masyvais apaugusiose gamtinio karkaso teritorijose, išsaugojusiose natūralų kraštovaizdžio pobūdį bei ekologinio kompensavimo potencialą. Šios teritorijos – tai šalies gamtinio karkaso „aukso fondas“, kurios perspektyva susijusi su racionalaus subalansuoto miškų ūkio tvarkymu, miškų regeneracinio potencialo išsaugojimu, rekreacinio naudojimo reguliavimu bei nustatyto režimo užtikrinimu šiose zonose įsteigtoms ypač saugomoms teritorijoms.

Teritorijų ūkinio naudojimo pobūdis. Pagrindinė šių teritorijų naudojimo kryptis yra tausojantis miškų ūkis vykdant atvejinius, sanitarinius ir netaikant plynų kirtimų. Taip pat veikla susijusi su racionalių šalutinių miško išteklių panaudojimu. Poilsinis turizmas rekreaciniu požiūriu atraktyviose vietose, bei medžioklė, derinant naudojimo pobūdį su konkrečių teritorijų naudojimo reglamentu. Mišku neapaugusiose teritorijos dalyse, ekologinio - tausojančio žemės dirbimo sistemos diegimas, sodininkystė, bei kiti alternatyvūs verslai.

Riboto geoekologinio potencialo gamtinio karkaso teritorijos arba antrasis kraštovaizdžio formavimo tipas (A₂; B₂; C₂) lokalizuotas mišrios žemės naudmenų mozaikos teritorijose, kuriose kaitaliojasi miškų ir žemės ūkio naudmenos, taip pat smarkiai pakeistos arba pažeistos gamtinės struktūros miškuose. Šių teritorijų tvarkymas yra kur kas sudėtingesnis, nes reikalingas tiek esamų funkcijų suderinimas, tiek atkuriamosios priemonės gamtinės struktūros galioms stiprinti (teritorijų apmiškinimas).

Teritorijų ūkinio naudojimo pobūdis. Svarbiausia šių teritorijų naudojimo kryptis yra vidutinio stambumo ir smulkus ūkis su ganyklinės žemdirbystės (pieno ūkiai ir galvijų auginimas), daržininkystės, sodininkystės specializacijomis. Esami ūkiai palaiptumui turėtų būti orientuojami į ekologinius ar pereinamojo tipo (tvaraus ūkininkavimo) ūkius. Dalis dirbamų žemių laipsniškai verčiamos į pievas ir ganyklas. Didinama stambių dirbamų laukų masių sąskaida įveiciant apsaugines želdinių grupes bei juostas, formuojant dirbtines pelkes (biogeninių medžiagų kaupimo - akumuliacinio baseinus). Pageidautinas miškingumo didinimas didelio drėgnumo (su silpnai funkcionuojančia ar nefunkcionuojančia sausavimo sistema) žemių sąskaita, apželdinant ir savaiminės renatūralizacijos keliu.

Silpno geoekologinio potencialo gamtinio karkaso teritorijos arba trečiasis kraštovaizdžio formavimo tipas (A₁; B₁; C₁) taikytinas žmogaus veiklos, pirmiausia agrarinės, žymiai pakeistose gamtinio karkaso teritorijose. Šios zonos susiformavo dėl netolygaus žemės naudojimo, pažeidžiant ekologinę pusiausvyrą, nesilaikant racionalios gamtonaudos reikalavimų. Tai intensyvaus ūkininkavimo rezultatas, ypač skaudžiai palietęs dalį geoekologinių takoskyrų

SPRENDINIAI

bei daugumos migracijos koridorių užimamas teritorijas. Šiose zonose kraštovaizdžio formavimas susijęs su natūralios gamtinės aplinkos atkūrimu ir nauju ekologizuoto požiūrio taikymu naudojimą teritorijų.

Teritorijų ūkinio naudojimo pobūdis. Būtinasis orientavimasis ir laipsniškas perėjimas prie vidutinio stambumo tvaraus ūkio su pašarų gamybos, gyvulininkystės, augalininkystė bei sodininkystės specializacijomis. Skatintinas ekologinių ūkių kūrimas. Šiose teritorijose būtinasis esamos žemėnaudos sąskaidos didinimas įveisiant įvairaus pločio želdinių juostas, grupes ar masyvus, taip pat dirbtinių pelkių ir vandens telkinių formavimas (biogeninių medžiagų kaupimo - akumuliacinio baseinai). Būtinasis teritorijos miškingumo didinimas dirbtinai apželdant ir savaiminės renatūralizacijos keliu, Šiai zonai būtini didžiausi žemėnaudos struktūros pakeitimai ir žemės dirbimo sistemos perorientavimo mastai.

4. ŽEMĖS NAUDOJIMAS

4.1. Planuojamos veiklos prioritetai

Prioritetine žemės naudotojų veikla rajono teritorijoje išlieka žemės ūkis ir miškų ūkis. Kitai veiklai žemės plotus numatoma panaudoti esant poreikiui plėsti užstatymui reikalingus plotus, eksploatuoti naudingąsias iškasenas, saugoti gamtos ir kultūros paveldo kompleksus bei objektus. Šioms veiklos sritims reikalingų žemės plotų tarpusavio proporcijų dinamika parodyta 4.1 lentelėje.

4.1 lentelė. Joniškio rajono žemės plotų tarpusavio proporcijų dinamika

Pagrindinė tikslinė žemės naudojimo paskirtis	Metai		Pokyčiai per 5 metus	Prognozė 2016 metais	Pokyčiai per 10 metų
	2001 01 01	2006 01 01			
Žemės ūkio	75,2	75,0	-0,2	74,2	-0,8
Miškų ūkio ir laisvo fondo žemė	19,3	19,4	+0,1	20,1	+0,7
Vandens ūkio*	0,9	0,8	-	0,8	-
Konservacinė	-	-**	-	-	-
Kita	4,6	4,8	+0,1	4,9	+0,1
Iš viso	100	100	x	100	x

*Pastabos: * priskirta tik valstybinėje žemėje esančios upės, ežerai ir tvenkiniai.

** konservacinės paskirties žemę sudaro 31 ha ploto 23 žemės sklypai prie saugomų gamtos ir kultūros paveldo objektų

Bendrojo plano sprendinių įgyvendinimo laikotarpiu Joniškio rajone numatomi žemės plotai: žemės ūkio paskirties žemės – 85,5 tūkst. ha, miškų ūkio paskirties žemės – apie 23 tūkst. ha, vandens ūkio paskirties žemės – 1,1 tūkst. ha, konservacinės paskirties žemės – iki 0,1 tūkst. ha ir kitos paskirties žemės – 5,5-5,6 tūkst. ha.

Bendrojo plano Žemės naudojimo ir reglamentų brėžinyje pagrindinės tikslinės žemės naudojimo paskirties pakeitimai pažymėti tik didesniems žemės plotams. Kita esamo žemės naudojimo transformacija bus sprendžiama teisės aktų nustatyta tvarka išduodant leidimus miško įveisimui ar rengiant detaliuosius planus ir jų pagrindu pakeičiant pagrindinę tikslinę žemės naudojimo paskirtį. Pagrindinė tikslinė žemės naudojimo paskirtis iš žemės ūkio į kitą paskirtį gali būti keičiama vadovaujantis parengtais detaliaisiais planais.

Detaliuosius planus ūkinės-komercinės ne žemės ūkio paskirties pastatų statybai galima rengti visoje savivaldybės teritorijoje - vietose, kur tai numato specialieji planai arba žemės sklypuose, suformuotuose prie esamų kitos paskirties pastatų;

Miškų ūkio paskirties žemės didėjimas numatytas dėl miško įveisimo, gavus leidimą, arba apleistų žemės ūkio naudmenų ir kitų naudmenų savaiminio apaugimo mišku.

SPRENDINIAI

Kitos paskirties žemės plotų didėjimas numatytas dėl Joniškio ir Žagarės miestų bei perspektyvių vietinės reikšmės centrų (*c* ir *d* kategorijų gyvenamųjų vietovių) plėtros, ūkinės-komercinės paskirties pastatų statybos, naudingųjų iškasenų telkinių eksploatavimo, vietinės reikšmės kelių tinklo sutvarkymo, juos išjungiant iš žemės ūkio ar miškų ūkio paskirties žemės.

Bendrojo plano brėžiniuose pažymėtos kitos paskirties naudojimui skirtos teritorijos turi teritorijų, rezervuojamų visuomenės poreikiams, statusą. Įgyvendinant bendrojo plano sprendinius, šioms teritorijoms turi būti rengiami specialieji planai (esant reikalui) ir detalieji planai arba statinių techniniai projektai (visais atvejais). Po to žemė, numatyta valstybinės reikšmės automobilių kelių, kitų statinių ar valstybinės svarbos objektų statybai, gali būti paimta visuomenės poreikiams iš savininkų ir panaudota suplanuotiems tikslams įgyvendinti.

4.2. Teritorijos funkcinis zonavimas

4.2.1. Zonavimo pagrindai

Bendrajame plane, planuojant detalesnį teritorijos tvarkymą, siekiama geresnio žemės gamtinių ir ūkinio savybių panaudojimo, taip pat natūralių kraštovaizdžio apsaugos. Teritorijos funkcinio zonavimo pagrindas:

- 1) esamos būklės įvertinimas racionalaus žemės naudojimo ir aplinkosaugos požiūriu;
- 2) dirvožemių tipų, granulimetrinės sudėties ir melioracinės būklės analizė;
- 3) miškotvarkos duomenų analizė;
- 4) urbanistinės plėtros poveikio ir gyvenamosios, visuomeninės, ūkinės paskirties statinių racionalaus išdėstymo poreikis;
- 5) gamtinio karkaso formavimo ypatumų įvertinimas.

4.2.2. Bendrasis teritorijos zonavimas

Žemės naudojimo ir reglamentų brėžinyje rajono savivaldybės teritorija suskirstyta pagal vyraujančią pagrindinę tikslinę žemės naudojimo paskirtį. Bendrojo plano sprendiniai pagrįsti šiomis nuostatomis:

1. Bendrajame plane nurodytos urbanistinės plėtros teritorijos, kurių naudojimas ne žemės ūkio ar miškų ūkio veiklai galimas tik jose parengus detaliuosius planus (miestų ir miestelių užstatymui skirti plotai, miestų, perspektyvių gyvenamųjų vietovių ir rekreacinių teritorijų įtakos zonos).

2. Bendrajame plane numatyta keisti žemės plotų pagrindinę tikslinę žemės naudojimo paskirtis, turi būti įrašoma išduodant planavimo sąlygas šių teritorijų specialiųjų ir detaliųjų planų rengimui.

3. Bendrajame plane nenumatomi keisti žemės plotai turi būti naudojami pagal teritorijų planavimo dokumentuose nustatytą pagrindinę tikslinę žemės naudojimo paskirtį, naudojimo būdą ir pobūdį; šios sąlygos įrašytos žemės sklypų Nekilnojamojo turto kadastro duomenyse.

4.2.3. Žemės ūkio paskirties žemės funkcinis zonavimas

Žemės naudojimo ir reglamentų brėžinyje žemės ūkio veiklos prioritetą turinčios agrarinės teritorijos suskirstytos į šias zonas:

I. Perspektyvių gyvenamųjų vietovių įtakos zona (I – Užg). Jai priskiriamos teritorijos aplink šias vietas: Joniškio ir Žagarės miestus; Gataučių, Linkaičių, Kepalių, Kriukų, Rudiškių, Plikiškių, Bariūnų, Skaistgirio, Jurdaičių, Stungių miestelius ir kaimus. Šios zonos arealuose prioritetas teikiamas gyvenamųjų vietovių plėtrai ir individualiai statybai. Gyvenamųjų sodybų ir rekreacinės paskirties pastatų statybai galima rengti detaliuosius planus, tačiau prieš tai, planavimo sąlygas išduodančių institucijų reikalavimu, turi būti rengiami specialieji planai inžinerinės infrastruktūros objektų išdėstymui. Žemės ūkio veikla šioje zonoje turi būti plėtojama orientuojant ūkinius subjektus kurti nedidelio ploto, bet intensyvios gamybos ūkius, kurie specializuotąsi miestų ir miestelių gyventojų poreikių tenkinimui arba kaimo turizmui. Galimas pagrindinės tikslinės žemės naudojimo paskirties keitimas iš žemės ūkio paskirties ir miškų ūkio paskirties (IV grupės miškuose) į kitą paskirtį, neviršijant specialiaisiais planais nustatytų proporcijų tarp žemės ūkio paskirties žemės plotų, gyvenamosios statybos ir rekreacinės – komercinės paskirties pastatų statybos.

II. Urbanistinės-ūkinės integracijos ašių zona (II – Užpg). Zonai priskiriamos teritorijos tarp magistralinio kelio A12 (Ryga – Šiauliai) ir geležinkelio bei abipus krašto kelio Nr. 153 (Joniškis – Žagarė – Naujoji Akmenė). Šioje teritorijoje, sutinkamai su Šiaulių apskrities bendrojo (generalinio) plano koncepcija, prioritetas teikiamas ūkinei – pramoninei (ne žemės ūkio) veiklai. Teritorijoje gali būti vystomas intensyvus žemės ūkis, tačiau, esant poreikiui, turi būti rengiami specialieji planai inžinerinės infrastruktūros objektų išdėstymui ir, jų pagrindu, - detalieji planai, numatantys žemės sklypų formavimą ne žemės ūkio paskirties statiniams, taip pat ir gyvenamiesiems namams.

III. Intensyvaus žemės ūkio su prioritetine augalininkystės – gyvulininkystės specializacija zona (III – LGa-g). Jai priskirta didžioji Joniškio rajono teritorijos dalis. Vyrauja nusausintos aukštos ūkinės vertės ariamos žemės (vidutinis našumo balas zonoje – apie 51). Dėl vertingų dirvožemių ir nerūgščių dirvų ši teritorija tinkamiausia naudoti pagal tradiciškai vystomą ūkių specializaciją. Tai – dirvai reiklių žemės ūkio augalų auginimas pardavimui (kviečiai, miežiai, cukriniai runkeliai, rapsai), javų auginimas pašariniams grūdams, pienininkystė, gyvulininkystė. Atliekant žemės naudmenų sudėties pakeitimą ir melioracijos

SPRENDINIAI

sistemų rekonstrukciją, šios zonos dalys, įeinančios į gamtinio karkaso teritoriją (**III – LGa-gT**), turi būti tvarkomos pagal rekomendacijas kultūrinio agrarinio kraštovaizdžio formavimui

IV. Intensyvaus žemės ūkio su prioritetine gyvulininkystės – augalininkystės specializacija zona. (IV – Gg-a). Zonai priskirtos Žagarės, Gaižaičių ir Rūdiškių seniūnijų dalys su geros ūkinės vertės dirvožemiais, kurių dalis tinkama kultūrinėms pievoms ir ganykloms. Vidutinis našumo balas zonoje – apie 47. Rekomenduojamos ūkininkavimo sistemos susietos su geresniu dirvožemių panaudojimu: laikant pievas ir ganyklas bei auginant daugiametes žoles, dalis augalininkystės produkcijos turi būti skirta pieno – gyvulininkystei bei mėsinei gyvulininkystei vystyti. Specializuotos augalininkystės šakos – rapsų, kviečių ir miežių auginimas.

V. Tausojamojo ūkininkavimo zona. (V – Gek). Jai priskirtos geros ūkinės vertės žemėse esančios gamtinio karkaso teritorijos, taip pat saugomos teritorijos (valstybiniai parkai ir draustiniai, *Natura 2000* teritorijos) su žemės ūkio veiklai įsavintais plotais bei juose įsiterpusiais miškais. Pagrindiniai zonos plotai išsidėsto vakarinėje rajono teritorijos dalyje, taip pat pietinėje dalyje (geoekologinės takoskyros ruožas). Rekomenduojama tausojamoji arba ekologinė ūkininkavimo sistemos, kurios užtikrintų subalansuotą tręšimą organinėmis ir mineralinėmis trąšomis, vandens telkinių apsaugą ir teigiamą humuso balansą dirvožemiuose. Valstybės rėmimo priemonėmis turėtų būti skatinama pieno – mėsos galvijininkystės specializacija. Dalis nepatogių naudoti žemės ūkiui plotų rekomenduojama apšodinti mišku.

Tausojamojo ūkininkavimo zonoje žemės ūkio gamybos vystymas numatomas tokiu intensyvumu, kuris užtikrintų:

1. Žemės įstatymo 21 straipsnio reikalavimus – įgyvendinti teisės aktų nustatytas žemės, miško ir vandens apsaugos nuo užteršimo, dirvožemio apsaugos nuo nuardymo, aplinkos apsaugos priemones, kad neblogėtų aplinkos ekologinė būklė;

2. Žemės įstatymo 22 straipsnio reikalavimus: 1) ariamoji žemė, kurios dirvožemio našumas didesnis už vidutinį šalyje, taip pat žemė, kurioje yra eksploatuojamos melioracijos sistemos, turi būti naudojama taip, kad nesumažėtų jos plotas, išskyrus ekologiškai nuskurdintose gamtinio karkaso teritorijose, ir nepablogėtų dirvožemio savybės; 2) žemės naudmenų plotai, kuriuos sudaro dirvožemio ir vandens apsauginę reikšmę turintys ir ekologiškai vertingi miškai bei medžių ir krūmų želdiniai, taip pat pelkės, akmenynai, natūralios pievos ir ganyklos, pažymėti teritorijų planavimo dokumentuose, turi būti naudojami atsižvelgiant į kraštovaizdžio formavimo ir aplinkos apsaugos reikalavimus;

3. Saugomų teritorijų įstatymo 22 straipsnio, apibrėžiančio reikalavimus ūkinei veiklai gamtinio karkaso teritorijoje, ir jį detalizuojančių Aplinkos ministro 2007 02 14 įsakymu Nr. D1-

96 patvirtintų Gamtinio karkaso nuostatų reikalavimus, kad gamtinio karkaso teritorijose skatinama veikla, kuria užtikrinama kraštovaizdžio ekologinė pusiausvyra.

Siekiant nepažeisti Žemės įstatymo 22 straipsnio reikalavimų, žemės naudojimas našiose žemėse, kuriuo mažinami ariamosios žemės ir melioruotos žemės plotai, leidžiamas tik pažeistose gamtinio karkaso teritorijose, tai yra, moksliniu pagrindu nustatčius, kad jose yra prarasta natūrali kraštovaizdžio struktūra ir/arba vertingiausi gamtiniai elementai, jų dalys, ir kad dėl to šios teritorijos nebegali atlikti ekologinio kompensavimo funkcijų.

Gamtinio karkaso teritorijose, neįeinančiose į saugomų teritorijų ribas, urbanistinė plėtra (gyvenamųjų sodybų statyba, ūkinės-komercinės paskirties pastatų statyba) galima tokia apimtimi, kuri nepažeistų Saugomų teritorijų įstatymo ir Gamtinio karkaso nuostatų reikalavimų; tai yra, draudžiama statyti pramonės įmones, kurioms reikalingi taršos integruotos prevencijos ir kontrolės leidimai, ir gyvenamuosius kvartalus (gyvenamaisiais kvartalais laikoma 3 ar daugiau gyvenamųjų namų ar ūkininkų sodybų, atstumas tarp kurių ne didesnis kaip 150 m).

VI. Rekreacinių vietovių zona (VI – Ržg). Jai priskiriami rekreacijai naudotini žemės plotai Daunoravos ir Martyniškių gyvenamosiose vietovėse, taip pat prie Normantėlių ir Rukuižių tvenkinių ir kt. Šios zonos pagrindinė funkcija – teritorijos panaudojimas intensyviai ir ekstensyviai rekreacijai. Rekreacinei infrastruktūrai sukurti būtina parengti specialiuosius planus, o jų pagrindu vietose, kuriose numatyta rekreacinės paskirties pastatų ir gyvenamųjų namų statybos zonos, – rengti detaliuosius planus. Rekreacinių vietovių zonų planavimas ir tvarkymas turi būti vykdomas vadovaujantis Aplinkos ministro 2004 m. sausio 20 d. įsakymu Nr. D1-35 patvirtintais Rekreacinių teritorijų naudojimo, planavimo ir apsaugos nuostatais. Zonos arealuose tikslinga statyti (savivaldybės ir žemės savininkų lėšomis) poilsio namus, turizmo ir sporto šakų statinius, stovyklavietes, prekybos įmones, kitus paslaugų ir pramogų statinius. Gyvenamoji statyba galima tik esamose sodybose ir detaliuosiuose planuose nurodytose vietose, neviršijant nustatytų proporcijų: tarp gyvenamosios ir rekreacinės zonų plotų. Savivaldybės lėšomis inžinerinė infrastruktūra įrengiama tik visuomeninės paskirties statinių aptarnavimui. Likusi teritorija, nesuplanuota rekreaciniams statiniams, turi būti naudojama žemės ūkio arba miškų ūkio veiklai. Rekomenduotina ūkius specializuoti kaimo turizmui ir poilsiautojų aptarnavimui, užtikrinant intensyvų žemės naudojimą.

Teritorijose, kuriose, numatomas intensyvus žemės ūkis, žemės ūkio gamybos specializavimas vyks atsižvelgiant į dirvožemių savybes, produkcijos perdirbimo įmonių išsidėstymą ir ekonomines sąlygas. Nusausinti pelkėtų dirvožemių plotai naudotini pašarų gamybai, aprūpinant ūkius, auginančius galvijus, žaliaisiais ir stambiaisiais pašarais.

Teritorijose su rekomenduojama intensyvia žemės ūkio veikla gamyba bus efektyvi tik pasiekus atitinkamus jos pajėgumus ir sustambinus ūkių žemėvaldas. Perspektyvių ūkių dydžiai priklauso nuo jų verslo planuose numatytų gamybos apimčių.

Mišku apsodinti tikslinga tik mažesnės ūkinės vertės, smulkius, nepatogius mechanizuotai įdirbti žemės sklypus, neturinčius gero privažiavimo. Šiam tikslui rekomenduojama Joniškio rajono miškų išdėstymo schemą įgyvendinti diferencijuotai, bendrojo plano įgyvendinimo laikotarpiui išduodant leidimus miškui įveisti tik tiems žemės ūkio naudmenų plotams, kurie yra mažos ūkinės vertės, netinkami intensyviai žemės ūkio veiklai ir yra gamtinio karkaso teritorijose.

4.2.4. Miškų ūkio paskirties žemės funkcinis zonavimas

Žemės naudojimo ir reglamentų brėžinyje miškų ūkio paskirties žemė suskirstyta į žemę, kuriai yra nustatyti aplinkosaugos apribojimai, ir kitą žemę.

Pirmajai zonai priskirta: ekosistemų apsaugos miškai (II A miškų grupė) – draustiniai miškai, (II B miškų grupė) – miško parkų miškai bei rekreaciniai miško sklypai; apsauginiai miškai (III miškų grupė) – kiti draustiniuose esantys miškai, valstybinių parkų apsauginių zonų miškai, laukų apsauginiai miškai, vandens telkinių apsaugos zonų miškai ir kt. Antrajai zonai priskirti ūkiniai miškai (IV miškų grupė), užimantys apie 74 proc. visų miškų.

Numatomi naujai įveisti miškai pagal savo funkcijas priskirtini tai zonai ar miškų grupei, kuriai priskirti greta esantys miškai. Rekomenduotina, kad pirmaeilis miško sodinimas būtų planuojamas laukų apsauginiuose miškuose ir vandens telkinių apsaugos zonų miškuose.

Miškų ūkio paskirties žemė bendrajame plane išskirta į ūkinius miškus ir apsaugines funkcijas turinčius miškus.

Miško žemės naudojimo perspektyvos atitinka miškotvarkos planavimo dokumentuose išskeltus uždavinius: miškų plotų padidinimas, daugiatislijo miškų naudojimo skatinimas, miškų stabilumo išsaugojimas, miško funkcijų, saugant vandenį ir dirvožemį, užtikrinimas, iškirstų miškų atkūrimas, miškų rūšinės įvairovės išlaikymas.

Iš viso Joniškio rajone per 10 metų miškų plotus galima padidinti iki 0,7 – 1,0 tūkst. ha, dėl miško įveisimo, apleistose, mažo našumo žemės ūkio naudmenose arba savaiminio žemės plotų apaugimo mišku. Bendrą rajono miškingumą galima padidinti nuo 18,5 proc. iki 19,4 proc

Intensyvi miškų ūkio veikla numatoma arealuose, kur vyrauja eksploataciniai (IV grupės) miškų plotai. Kitoje miškų ūkio paskirties žemėje numatomas tausojamasis ūkininkavimas. Miškų ūkio veiklai priskirtas teritorijas tvarkyti pagal miškų tvarkymo schemas ir vidinės miškotvarkos projektus.

4.3. Bioprodukcinio ūkio plėtra

4.3.1. Žemės ūkio vystymas

Bendrajame plane žemės ūkio vystymui sudaromos sąlygos:

1. Nustatytos žemės ūkio paskirties žemės perspektyvinės ribos. Šiais bendrojo plano sprendiniais (Žemės naudojimo ir reglamentų brėžinyje) privalo vadovautis kitų žemesnio lygmens teritorijų planavimo dokumentų rengėjai.

2. Numatomas orientacinis žemės plotas žemės ūkio veiklai: iš 81,2 tūkst. ha žemės ūkio naudmenų liks apie 79,0 tūkst. ha (pagal 2003 m. žemės ūkio surašymo duomenis apskaityta 74,9 tūkst. ha žemės ūkio naudmenų, 2006 m. deklaruota 77,8 tūkst. ha žemės ūkio naudmenų). Iš apleistų 3,4 tūkst. ha žemės ūkio naudmenų 1,2 tūkst. ha bus grąžinta žemės ūkio veiklai, įsavinant apleistus plotus arba atlikus blogos būklės meliracijos sistemų rekonstrukciją (pagal 2006 m. apskaitos duomenis, iš 4491 ha blogos būklės plotų siūloma rekonstruoti 3191 ha, remontuoti 1083 ha). Dalis žemės ūkio naudmenų bus panaudota ne žemės ūkio ir miškų ūkio veiklai arba apsodinta mišku.

3. Nustatytos rekomenduojamos žemės ūkio veiklos zonos (funkcinės zonos), atsižvelgiant į geriausią dirvožemių savybių panaudojimą, žemės ūkio gamybos efektyvumą ir gamtos išteklių apsaugą. Rekomenduojama intensyvios žemės ūkio veiklos zonose plėtoti prekinę žemės ūkio gamybą ir siekti ūkio dydžio, ne mažesnio nei numatyta Žemės ūkio ministro 2003 m. liepos 1 d. įsakymu Nr.3D-269 patvirtintose rekomendacijose. Rekomenduojami minimalūs racionalios žemėvaldos plotai tam tikros specializacijos ūkiams (tradicinio ūkininkavimo mišrios augalininkystės-gyvulininkystės specializacijos ūkiuose – 40 ha žemės ūkio naudmenų, kiaulininkystės specializacijos arba vien augalininkystės specializacijos ūkiuose – 100 ha žemės ūkio naudmenų). Rekomenduojamą žemės naudojimą tikslinga skatinti valstybės paramos priemonėmis, jas diferencijuojant taip, kad prioritetas teikti paramą taikytinas veiklai, atitinkančiai zonos ypatumams (jeigu to nedraudžia ES reglamentai ir direktyvos). Prioritetinės valstybės paramos priemonės turėtų būti:

1) labai geros ir geros ūkinės vertės žemėse – investicijos į žemės ūkio valdas, jaunųjų ūkininkų įsikūrimas, ankstyvas pasitraukimas iš prekinės žemės ūkio gamybos, žemės ūkio vandentvarka, žemės sklypų perskirstymas;

2) žemėse, įeinančiose į saugomų teritorijų ribas, priklausomai nuo jų naudojimo intensyvumo: ekologinio ūkininkavimo programa, kraštovaizdžio tvarkymo programa, vietovės su aplinkosaugos apribojimais, standartų laikymasis (Nitratų direktyva).

Bendrojo plano sprendinių įgyvendinimui žemės ūkio paskirties žemėje reikalinga rengti kaimo plėtros žemėtvarkos projektus (atskiroms seniūnijoms bei ūkiams) ir žemės konsolidacijos

SPRENDINIAI

projektus. Pagrindiniai šių žemėtvarkos teritorijų planavimo dokumentų sprendiniai, turintys ilgalaikes pasekmes ir būtini spręsti įvertinant svarbiausius žemės ūkio gamybos plėtrą bei kaimo kraštovaizdžio formavimą įtakojančius veiksniai:

1. Vietinės reikšmės kelių tinklo išdėstymas.
2. Stambųjų ūkių centrų išdėstymas bei gamybos apimčių juose nustatymas.
3. Sausinimo sistemų remonto ar rekonstrukcijos poreikio nustatymas.
4. Miško želdinių detalesnio išdėstymo ir jų funkcijų nustatymas.
5. Žemės ūkio naudmenų laukų masyvų, tinkamų naudoti tam tikroms augalų grupėms, formavimas.
6. Žemės gerinimo priemonių suplanavimas.
7. Natūralių kraštovaizdžių, dirvožemio ir vandens apsaugos priemonių suplanavimas.

4.3.2. Miškų ūkio vystymas

Miškų ūkio veiklą numatoma vystyti miškų ūkio paskirties žemėje, taip pat miškuose, esančiuose žemės ūkio paskirties žemėje. Bendrą miškų plotą numatoma padidinti nuo 21,3 tūkst. ha 2006 m. iki 22,0 - 22,4 tūkst. ha 2015 -2020 metais.

Miškų ūkis Joniškio rajone turi būti plėtojamasis laikantis Lietuvos miškų ūkio politikos nuostatų, iš kurių pažymėtinos:

- 1) miško išteklių išsaugojimas ir gausinimas;
- 2) racionalus, tolygus ir nepertraukiamas miško išteklių naudojimas bei miškų produktyvumo didinimas ir auginamos medienos kokybės gerinimas;
- 3) miškų ūkio ekonominio efektyvumo didinimas;
- 4) miško ekosistemų tvarumo užtikrinimas;
- 5) biologinės įvairovės išsaugojimas bei miškų sveikatingumo gerinimas;
- 6) visuomenės bendrųjų su miškais susijusių reikmių tenkinimas;
- 7) valstybinio ir privataus miškų ūkio plėtra bendrosios kaimo plėtros kontekste.

Bendrojo plano sprendinius įgyvendinantys bei miškų ūkio paskirties žemės ir miškų naudojimą planuojantys dokumentai – miškų tvarkymo schemas ir vidinės miškotvarkos projektai. Jų rengimas, tikslinimas ir įgyvendinimas numatomas teisės aktų nustatyta tvarka.

4.4. Teritorijos naudojimo reglamentai

Žmogaus ūkinės ir kitos veiklos, susijusios su žemės (teritorijos) naudojimu reglamentavimas pagal bendrąjį planą pasireiškia privalomų sąlygų nustatymu specialiesiems ir detaliesiems planams. Išduodama planavimo sąlygas, bendrojo plano organizatorius

SPRENDINIAI

(savivaldybės taryba arba savivaldybės administracijos direktorius) turi nustatyti sąlygas derinti teritorijų planavimo dokumentą su bendrojo plano sprendiniais, užfiksuotais savivaldybės tarybos nutarime dėl bendrojo plano patvirtinimo. Be to, turi būti vadovaujama įstatymų ir Vyriausybės nutarimų nuostatomis. Svarbiausios privalomo ir rekomendacinio pobūdžio planavimo sąlygos:

1. Žemės ūkio paskirties žemėje esančios žemės ūkio naudmenos ir žemė su veikiančiais melioracijos įrenginiais turi būti saugoma nuo jų ploto sumažėjimo vadovaujantis Žemės įstatymo 22 straipsnio nuostata: „Ariamoji žemė, kurios dirvožemio našumas didesnis už vidutinį šalyje taip pat žemė, kurioje yra eksploatuojamos melioracijos sistemos, turi būti naudojama taip, kad nesumažėtų jų plotas, išskyrus ekologiškai nuskurdintose gamtinio karkaso teritorijose, ir nepablogėtų dirvožemio savybės“. Gamtinio karkaso teritorijos pažymėtos žemės naudojimo ir reglamentų brėžinyje, tačiau, kurios iš jų yra nuskurdintos, gali būti nustatyta tik vadovaujantis Aplinkos ministro patvirtintais Gamtinio karkaso nuostatais ir atitinkamais skaičiavimais įrodžius, jog šiose teritorijose miškų ir kitų natūralių biocenozų plotas neužtikrina vietovės ekologinio stabilumo.

2. Gamtinio karkaso teritorijose ūkinė veikla ribojama vadovaujantis Saugomų teritorijų įstatymo 22 straipsnio 6 dalies nuostatomis: „Gamtinio karkaso rekreacinės, miškų ūkio ir agrarinės paskirties teritorijose draudžiama statyti pramonės įmones, kurioms reikalingi taršos integruotos prevencijos ir kontrolės leidimai, ir gyvenamuosius kvartalus. Leidžiama tokia veikla, kuri užtikrina kraštovaizdžio ekologinę pusiausvyrą ir ekosistemų stabilumą, atkuria pažeistas ekosistemas, yra vykdoma pagal teritorijų planavimo dokumentus“. Siekiant suderinti aplinkosauginius ir racionalaus žemės naudojimo reikalavimus, visose zonose išskirti jų pozonai, arba teritorijos dalys, priskirtos gamtiniam karkasui. Šiuose pozoniuose kraštovaizdžio tvarkymas turi užtikrinti rekomenduojamą žemės naudmenų ir pasėlių struktūrą, išsaugoti likusius natūralius plotus. Užg, II-Užpg ir VI-Ržg zonose, įeinančiose į gamtinio karkaso ribas, gyvenamųjų namų statyba gali būti tik nepažeidžiant Saugomų teritorijų įstatymo 22 straipsnio ir Gamtinio karkaso nuostatų; tai yra, negalima daugiau kaip 3 sodybų koncentracija, jeigu atstumas tarp jų mažesnis kaip 150 m.

3. Rekomendacijos kraštovaizdžio tvarkymui, nepažeidžiant gamtinio karkaso formavimo principų, pateiktos Kraštovaizdžio tvarkymo zonų brėžinyje. Rajono teritorijoje galimas statybas pagal Bendrojo plano sprendinius apibrėžia Žemės naudojimo ir apsaugos reglamentai, o kraštovaizdžio tvarkymo reglamentų brėžinys yra tik rekomendacinio pobūdžio, reikalingas rengiant planavimo sąlygas melioracijos darbams, miško želdinių išdėstymui, statinių išdėstymo tankumui ir kt.

SPRENDINIAI

4. Žemės naudojimo ir apsaugos reglamentų brėžinyje pažymėtos sanitarinės apsaugos zonos prie kiaulininkystės komplekso, kitų stambių gyvulininkystės fermų ir žemės ūkio objektų. Visais atvejais sanitarinės apsaugos zonos privalo būti pažymėtos rengiant specialiuosius planus. Šiose zonose, vadovaujantis Vyriausybės patvirtintomis Specialiosiomis žemės ir miško naudojimo sąlygomis (1992 05 12 nutarimas Nr. 343), draudžiama statyti gyvenamuosius namus ir visuomeninius pastatus, o esamos sodybos ar visuomeniniai pastatai gali būti rekonstruojami tik įvertinus neigiamą veiklos poveikį sveikatai ir šiose zonose gyvenantiems asmenims sutikus. Sanitarinės apsaugos zonos nustatytos:

- prie UAB „Sidabra“ kiaulininkystės komplekso – 1 km;
- prie stambių kiaulių fermų Bariūnų kaime – 500 m;
- prie stambių galvijų fermų, turinčių po 200 – 1000 galvijų, iš jų daugiau kaip 100 karvių - Smalių, Mielaičių, Gataučių, Drąsutaičių, Skilvinių, Bučiūnų, Skaistgirio, Vagariškių, Bariūnų kaimuose – po 300 m;
- prie kiaulininkystės komplekso nuotekų lietinimo laukų Balkaičių kaime – 100 m.

Žemės naudojimo ir apsaugos reglamentų brėžinyje nustatytose funkcinėse zonose reglamentuojama veikla pateikta 4.2 lentelėje.

4.2 lentelė. Žemės naudojimo funkciniai prioritetai ir veiklos reglamentavimas

Zonos Nr.	Funkciniai prioritetai	Reglamentuojama veikla
<p>III – LGg-a, IV -Gg-a</p> <p>/V - Gek</p>	<p>Intensyvi žemės ūkio veikla teritorijose su labai geros ir geros ūkinės vertės dirvožemiais</p> <p>Tausojamasis žemės ūkis: saugomose teritorijose bei gamtinio karkaso teritorijose</p>	<p>Skatinama augalininkystės specializacijos, taip pat mišrios specializacijos ūkių plėtra, derinant gyvulių auginimą su prekinės augalininkystės produkcijos gamyba.</p> <p>Veiklą saugomose teritorijose reglamentuoja valstybinių parkų ir draustinių planavimo dokumentai. Visose teritorijose skatinamas tausojamasis ir ekologinis ūkininkavimas</p>
<p>I – Užg, II – Užpg, VI – Ržg</p>	<p>Intensyvi žemės ūkio veikla perspektyvių gyvenamųjų vietovių įtakos zonose, rekreacinių vietovių zonose bei urbanistinės – ūkinės integracijos ašių zonose</p>	<p>Skatinamas intensyvus specializuotas ūkininkavimas miestų ir miestelių gyventojų poreikiams tenkinti. Leidžiama žemės ūkio veiklos konversija į kitą veiklą, pakeitus pagrindinę tikslinę žemės naudojimo paskirtį į kitą paskirtį, įstatymų ir kitų teisės aktų nustatyta tvarka.</p>

4.5. Gyvenamųjų vietovių ir rekreacinių teritorijų plėtra

Bendrajame plane numatytos teritorijos gyvenamųjų ir rekreacinių vietovių plėtrai – jose turi būti leidžiama rengti detaliuosius planus, numatančius gyvenamąją statybą, taip pat

SPRENDINIAI

rekreacinę ir kitą statybą. Kitose žemės ūkio paskirties teritorijose galima tik ūkininkų sodybų ir kitų žemės ūkio statinių statyba teisės aktų nustatyta tvarka. Detaliuosius planus gyvenamųjų namų statybai galima rengti:

1) miestuose, miesteliuose, kitose perspektyviose gyvenamosiose vietovėse bei jų įtakos zonose (**I – Užg**), rekreacinių vietovių zonose (**VI - Ržg**), ir urbanistinės integracijos ašių zonose (**II- Užpg**). Jeigu išduodant planavimo sąlygas nustatomas poreikis turėti specialųjį planą inžinerinės infrastruktūros objektų ir komunikacijų išdėstymui, prieš rengiant detalųjį planą turi būti parengtas specialusis planas;

2) esamose sodybose, suformavus namų valdų žemės sklypus – visoje savivaldybės teritorijoje;

3) kitose teritorijose kaimo vietovėje – žemės sklypams, esantiems inžineriškai parengtose teritorijose (keliai, elektros linijos) kompaktiško užstatymo kaimuose arba prie esamų sodybų.

Detaliuosius planus ūkinės-komercinės ne žemės ūkio paskirties pastatų statybai galima rengti visoje savivaldybės teritorijoje - vietose, kur tai numato specialieji planai arba žemės sklypuose, suformuotuose prie esamų kitos paskirties pastatų;

Nerengiant detaliojo plano gyvenamųjų sodybų ir žemės ūkio veiklai reikalingų ūkinių pastatų statyba galima parinktose ūkininko sodybai vietose. Jos gali būti parenkamos teisės aktų nustatyta tvarka privačios žemės sklypuose, priklausančiuose ūkininko ūkį įregistravusiems ir realiai ūkininkaujantiems asmenims.

Statybų reglamentai pateikti 4.3 lentelėje.

4.3 lentelė. Atskirų teritorijų statybos sąlygos

Zonos apibūdinimas	Pastatų statybos sąlygos
1	2
Joniškio ir Žagarės miestai	Statyba galima miestų planavimo dokumentuose numatytose teritorijose, skirtose gyvenamosioms, pramonės ir sandėliavimo objektų, komercinės paskirties ir smulkaus verslo, rekreacinių objektų išdėstymui. Žemės ir statinių paskirtis turi atitikti detaliuose planuose nustatytą žemės naudojimo būdą ir pobūdį.
Perspektyvios kaimo gyvenamosios vietovės	Statyba galima pagal šių gyvenamųjų vietovių specialiuosiuose ir detaliuose planuose nustatytą žemės naudojimo būdą ir pobūdį. Parengus detaliuosius planus, galimas žemės ūkio paskirties žemės keitimas į kitą paskirtį. Perspektyviomis laikytinos tos gyvenamosios vietovės, kurių sklaida yra patogi gyventojams, atlieka žemės ūkio aptarnavimo ir paslaugų funkcijas bei skatina centralizuotą inžinerinių sistemų plėtrą
Perspektyvių gyvenamųjų vietovių įtakos zonos ir	Statyba galima tik vadovaujantis šioms teritorijoms parengtais specialiaisiais ir detaliaisiais planais

SPRENDINIAI

rekreacinių vietovių zonos (pagal funkcinį teritorijos zonavimą – I-Užg, VI – Ržg)	
Urbanistinės integracijos ašių zonos prie kelių Ryga – Šiauliai ir Joniškis – Žagarė (II-Užpg)	Galima pramoninių, ūkinės-komercinės paskirties pastatų ir gyvenamųjų namų statyba pagal detaliuosius planus, prieš tai parengus specialiuosius planus ir išsprendus teritorijų funkcinį zonavimą
Saugomos teritorijos: valstybiniai parkai ir draustiniai	Statyba galima tik tose vietose, kur tai numato valstybinių parkų ir draustinių planavimo dokumentai: gyvenamosiose ir ūkinėse zonose, esamose sodybose ar sodybvietėse.
Sanitarinės apsaugos zonos prie žemės ūkio gamybinių pastatų ir kitų statinių	Gyvenamuosius ir visuomeninius pastatus statyti draudžiama arba ribojama.
Žemės ūkio paskirties teritorijos (III-Lgag, IV-Gga, V-Gek zonos)	Galima statyba esamose sodybose (gyvenamojo namo ir pagalbinių pastatų), prie jų pagal detalų planą suformuotuose žemės sklypuose, taip pat - ūkininkų sodybų statyba teisės aktų nustatyta tvarka.
Kitose teritorijose esantys žemės ūkio paskirties žemės sklypai	Įstatymų ir kitų teisės aktų nustatyta tvarka gali būti keičiama žemės naudojimo paskirtis arba keičiamas žemės naudojimo pobūdis visuomenės poreikiams skirtiems pastatams bei įrenginiams statyti, infrastruktūros ir paslaugų plėtrai, taip pat gyvenamųjų ir pagalbinių pastatų statybai
Miškų ūkio paskirties teritorijos (žemės sklypai)	Statybos apribojimus nustato teisės aktai, vadovaudamiesi LR Konstitucinio Teismo 2006 m. kovo 16 d. nutarimo nuostatomis.
Kitos paskirties žemės sklypai	Individuali ir kita statyba galima pagal šiems kitos paskirties (ne žemės ūkio ir ne miškų ūkio) žemės sklypams parengtus detaliuosius planus.

Pastabos:

- Ūkininkų ūkių registre įregistruotų asmenų žemėvaldose galima statyti ūkininko ūkio sodybą (su gyvenamuoju namu ir ūkiniais pastatais), teisės aktų nustatyta tvarka parinkus vietą statybai ir parengus statinių projektus. Statyba galima privačios žemės ūkio paskirties žemės sklypuose, nerengiant detaliojo plano. Minimalų ūkio dydį, kuriam esant leidžiama statyba, nustato Ūkininko ūkio įstatymas ir kiti teisės aktai.
- Žemės panaudojimas ūkinės – komercinės paskirties pastatų statybai galimas:
 - esamose sodybose ir prie esamų statinių;
 - valstybiniuose parkuose ir draustiniuose – jų planavimo schemose pažymėtose teritorijose, skirtose ūkinei ir kitai veiklai;
 - kitose vietovėse – pagal žemės sklypų ar jų grupių detaliuosius planus.
- Išduodant sąlygas detaliųjų planų rengimui, gali būti nurodoma prieš tai parengti infrastruktūros plėtros specialųjį planą.
- Rengiant specialiuosius ir detaliuosius planus gamtinio karkaso teritorijose, privalo būti atliktas sprendinių pasekmių poveikio aplinkai ir kraštovaizdžiui vertinimas.
- Teritorijos, kuriose gali būti pakeista pagrindinė tikslinė žemės naudojimo paskirtis:
 - 5.1. Žemės ūkio paskirtis į miškų ūkio paskirtį gali būti pakeista:
 - 1) atlikus žemės sklypo kadastrinius matavimus ir nustatčius, kad apaugusio ar įveisto miško plotas sudaro 90 proc. ir daugiau žemės sklypo ploto;
 - 2) atidalintam miškui apaugusiam žemės sklypui pagal parengtą žemės sklypo formavimo ir pertvarkymo projektą.
 - 5.2. Žemės ūkio ar miškų ūkio paskirtis į kitą paskirtį gali būti pakeista:
 - 1) atidalijus namų valdos žemės sklypą;
 - 2) tais atvejais, kai paskirtis nustatyta pagal detalųjį planą.

SPRENDINIAI

- Visuomeninės paskirties pastatų (gaisrinių ir kt.) statybai žemės naudojimo paskirtis ir būdas (pobūdis) keičiami bei (esant reikalui) žemė paimama visuomenės poreikiams pagal savivaldybės administracijos parengtus detaliuosius planus.

4.6. Naudingųjų iškasenų telkiniai

Joniškio rajone naudingųjų iškasenų telkinių išdėstymas ir eksploatavimas numatomas Lietuvos geologijos tarnybos nurodytų telkinių ribose (4.4 lentelė):

4.4 lentelė. Joniškio rajono naudingųjų iškasenų telkiniai

Eil. Nr.	Telkinio pavadinimas	Naudinga iškasena ir jos panaudojimo galimybės	Telkinio plotas ha
1	2	3	4
1.	Daukšiai	Smėlis ir žvyras IV – V kategorijų kelių tiesimui ir aplinkos tvarkymui	4
2.	Martyniškiečiai	Žvyras žemų kategorijų kelių tiesimui ir aplinkos tvarkymui	26,3
3.	Minčiai	Smėlis ir žvyras IV – V kategorijų kelių tiesimui ir aplinkos tvarkymui	8
4.	Naugardėliai	Žvyras ir smėlis aplinkos tvarkymui	6
5.	Stagariai	Žvyras IV – V kategorijų kelių tiesimui ir aplinkos tvarkymui	2,7
6.	Basiuliškės	Smėlis ir žvyras kelių tiesimui ir remontui bei aplinkos tvarkymui	6,5
7.	Gedvainiai	Smėlis ir žvyras IV – V kategorijų kelių tiesimui ir aplinkos tvarkymui	13,5
8.	Raistai	Smėlis ir žvyras žemos kategorijų kelių tiesimui ir aplinkos tvarkymui	5,6
9.	Žagarės ozas	Žvyras aplinkos tvarkymui	4,4
10.	Švėtelė	Smėlis: sausas - žemų kategorijų kelių tiesimui ir aplinkos tvarkymui, apvandenintas – skiedinių gamybai	89,5
11.	Dargiai	Smėlis aplinkos tvarkymui	7,7
12.	Skaistgirys	Dolomitas 400 markės skaldai gaminti	48,2
13.	Mūšos tyrelis	Durpės	2084
14.	Pabalčiai (Rukuižiai)	Durpės	272
15.	Vilkaičiai (Laumėnai)	Durpės	113

4.7. Teritorijos, rezervuojamos visuomenės poreikiams

Bendrojo plano sprendiniai apima ir teritorijų, reikalingų panaudoti visuomenės poreikiams, rezervavimą – jų išjungimą iš apskrities viršininco patvirtintų laisvo fondo valstybinės žemės sklypų (skirų kompensacijai pretendentams į nuosavybės teisių atkūrimą ar pardavimui) arba galimą išpirkimą iš žemės savininkų, jeigu žemė jau privatizuota. Tai žemės plotai, numatyti poilsiavietėms, parkams ir kitiems rekreaciniams objektams, valymo įrenginiams, kapinių praplėtimui, gyvenviečių infrastruktūrai ir kt. (4.5. lentelė). Pagal lentelėje pateiktus eilės numerius šie plotai pažymėti Žemės naudojimo reglamentų brėžinyje. Jų detalesnis tvarkymas, atskiriant galimas privatizuoti žemės sklypų dalis, galimas tik parengus kiekvienos teritorijos specialųjį ar detalųjį planą.

4.5. lentelė. Jonišio rajono Jonišio ir Žagarės miestų ir kaimo gyvenamųjų vietovių teritorijos, pagal bendrojo plano sprendinius rezervuojamos visuomenės poreikiams

Eil. Nr.	Vietovės pavadinimas	Teritorijos apibūdinimas
Gaižaičių seniūnija		
1.	Raistų k.	Raistų beržynėlis
2.	Martyniškių k.	Martyniškių parkas
Gataučių seniūnija		
3.	Gataučių k.	Gataučių (senasis) parkas
4.	Gataučių k.	Gataučių (naujasis) parkas
5.	Vaizgučių k.	Vaizgučių parkas
Joniškio seniūnija		
6.	Jakiškių k.	Jakiškių kaimo parkas
7.	Joniškis	Joniškio miesto parkas
8.	Joniškis	Joniškio miesto poilsio zonos „Sidabra“ parkas
9.	Joniškis	Turgaus gatvės parkas
10.	Joniškis	V.Kudirkos gatvės parkas
11.	Joniškis	Statybininkų-Pakluonių gatvių parkas
12.	Kalnelio k.	Kalnelio kaimo parkas
13.	Linkaičių k.	Linkaičių kaimo parkas
14.	Ziniūnų k.	Ziniūnų kaimo parkas
Kepalių seniūnija		
15.	Gasčiūnų k.	Gasčiūnų kaimo parkas
16.	Gasčiūnų k.	Gasčiūnų kaimo parkas
17.	Kepalių k.	Kepalių kaimo parkas
18.	Kirnaičių k.	Kirnaičių kaimo parkas
Kriukų seniūnija		
19.	Kriukų mstl.	Kriukų miestelio (prie pieninės) parkelis
20.	Kriukų mstl.	Kriukų miestelio (prie mokyklos) parkelis
21.	Kriukų mstl.	Kriukų miestelio parkelis (prie buvusio darželio)
22.	Lazdyniškių k.	Lazdyniškių dvaro parkas
23.	Lieporių k.	Melgužėlės kaimo parkelis
24.	Medvilionių k.	Medvilionių kaimo parkas

SPRENDINIAI

Rudiškių seniūnija		
25.	Rudiškių k.	Rudiškių parkas
26.	Rudiškių k.	Rudiškių skveras
Satkūnų seniūnija		
27.	Daunoravos k.	Daunoravos (dvaro) parkas
28.	Drąsutaičių k.	Drąsutaičių parkas
29.	Girdžiūnų k.	Paudrūvės dvaro parkas
30.	Milvydžių k.	Milvydžių kaimo parkas
31.	Satkūnų k.	Satkūnų kaimo naujasis parkas
32.	Satkūnų k.	Satkūnų kaimo dvaro parkas
33.	Satkūnų k.	Satkūnų kaimo skveras prie tvenkinio
34.	Sidabrynės k.	Sidabrynės I dvaro parkas
Saugėlaukio seniūnija		
35.	Bariūnų k.	Bariūnų kaimo parkas
36.	Bariūnų k.	Bariūnų žemdirbio aikštė-skveras
37.	Bariūnų k.	Bariūnų Žemynos aikštė-skveras
38.	Bariūnų k.	Bariūnų baseino skveras
39.	Pavirčiuvės k.	Pavirčiuvės kaimo parkas
40.	Pošupių k.	Pošupių kaimo parkas
Skaistgirio seniūnija		
41.	Maldenių k.	Skveras Maldenių kaime
42.	Maldenių k.	Parkas aikštelė Maldenių kaime
43.	Skaistgirio mstl.	Skaistgirio parkas
44.	Skaistgirio mstl.	Skveras Kaštonų ir Aušros gatvių sankryžoje
45.	Skaistgirio mstl.	Skveras Liepų Kaštonų gatvių sankryžoje
46.	Skaistgirio mstl.	Skveras prie bažnyčios Kaštonų-Eglių gatvėje
47.	Skaistgirio mstl.	Skveras Sodo-Purienu gatvių sankryžoje
Žagarės seniūnija		
48.	Daukšių k.	Daukšių kaime prie Šermukšnių gatvės
49.	Rukuižių k.	Daukšių kaimo parkas
50.	Stungių k.	Stungių kaimo parkas
51.	Žagarė	Žagarės parkas
52.	Žagarė	Žagarės miesto skveras (Miesto a.)
53.	Žagarė	Žvelgaičio ozas
54.	Žagarė	Žagarės pušynas
55.	Žvelgaičių k.	Butlerio dvaro parkas

Veikiančių kapinių praplėtimui, reikalingos teritorijos

56.	Ivoškių k.	Gataučių seniūnija
57.	Gasčiūnų k.	Kepalių seniūnija
58.	Skaistgirio mstl.	Skaistgirio seniūnija
59.	Rudiškių k.	Rudiškių seniūnija
60.	Pošupės k.	Saugėlaukio seniūnija

5. NEKILNOJAMASIS KULTŪROS PAVELDAS

5.1. Bendrosios nuostatos

Joniškio rajono bendrojo plano kultūros paveldo dalis nustato Joniškio savivaldybės teritorijos nekilnojamojo kultūros paveldo tvarkybos ir naudojimo prioritetus bei teritorinės apsaugos principus. Pateikiami sprendiniai atitinka Lietuvos nacionalinės darnaus vystymosi strategijos (*Žin.*, 2003, Nr. 89-4029), nurodančios, kad Lietuvos kultūrinio savitumo išsaugojimas yra vienas iš Lietuvos darnaus vystymosi prioritetų (*str. 23.11, Žin.*, 2003, Nr. 89-4029), nustatytą kultūros paveldo išsaugojimo kryptį. Bendrojo plano sprendiniai siejami su Dvarų išsaugojimo programa (LR Vyriausybės 2007 m. balandžio 18 d. nutarimas Nr. 481, *Žin.*, 2003, Nr. 38-1740 ir LR Vyriausybės 2007 m. gegužės 9 d. nutarimas Nr. 468, *Žin.*, 2007, Nr. 58-2243).

Sprendinių konkretizavimas atitinka rajono lygmens teritorijų planavimo reikalavimus ir Savivaldybės teritorijos bendrojo plano rengimo taisyklėmis (*Žin.*, 2006, Nr. 145-5559) nustatytą grafinės dalies mastelį (*Rekreacijos, turizmo, gamtos ir kultūros paveldo plėtojimo brėžinys, M 1:50000*). Pateikiamos sąvokos ir sprendinių turinys atitinka Lietuvos nekilnojamojo kultūros paveldo apsaugos įstatymą (*Žin.*, 2004, Nr. 153-5571) ir Lietuvos teritorijos bendrąjį planą, kuris įtvirtina principą, kad kultūros paveldo išsaugojimą būtina vertinti kaip svarbią paskatą vietovės ekonominei plėtrai (*1 str. 3 sk., Žin.*, 2002, Nr. 110-4852). Sprendiniai parengti taip pat vadovaujantis Šiaulių regiono plėtros planu 2004-2006 m. (*2003 m. rugsėjo 25 d. Šiaulių regiono plėtros tarybos sprendimas*) bei atsižvelgiant į Šiaulių apskrities teritorijos bendrojo (generalinio) plano (*Regiono plėtros tarybos sprendimas R-7, 2006 08 22*) siūlymus.

Nekilnojamojo kultūros paveldo išsaugojimas laikomas integralia Joniškio savivaldybės teritorijos plėtros dalimi. Pagrindine teritorijos plėtros kryptimi bendrojo plano koncepcija numato decentralizuotos koncentracijos strategiją, kuri atitinka integralios kultūros paveldo apsaugos sampratą - siekiama pirmojo vertingiausių objektų išsaugojimo, skatinant jų naudojimą visuomenės reikmėms.

Pateikiami sprendiniai taip pat atitinka tikslus, numatytus Lietuvos ratifikuotoje Pasaulio kultūros ir gamtos paveldo globos konvencijoje (5 str.; *Žin.*, 1997, Nr. 19-411):

- 1) priimti generalinę politiką, kuri siektų kultūros ir gamtos paveldui suteikti tinkamą vaidmenį bendruomenės gyvenime ir to paveldo globą integruoti į bendras planavimo programas;

SPRENDINIAI

- 2) vystyti mokslinius ir techninius tyrimus ir tyrinėjimus ir paruošti veiksmingas priemones, kurios įgalintų valstybę neutralizuoti grėsmę, iškilusią kultūros ir gamtos paveldui;
- 3) imtis tinkamų įstatyminių, mokslinių, techninių, administracinių ir finansinių priemonių, būtinų šio paveldo identifikavimui, globali, išsaugojimui (konservavimui), prezentavimui bei reabilitavimui.

Pateikiami sprendiniai yra siejami su gamtos paveldo apsaugos reikalavimais ir atitinka aplinkos tvarkymo tikslus, nustatytus Lietuvos ratifikuotoje Europos kraštovaizdžio konvencijoje (5 ir 6 str.; Žin., 2002, Nr. 104-4621):

- 1) įteisinti kraštovaizdį kaip svarbią žmonės supančios aplinkos sudedamąją dalį, jų bendro kultūros ir gamtos paveldo apraišką bei jų savasties pagrindą;
- 2) integruoti kraštovaizdį kaip reiškinį į savo teritorijų ir miestų planavimo politiką bei savo kultūros, aplinkos, žemės ūkio, socialinę ir ekonominę politiką, taip pat į kiekvieną kitą politikos sritį, galinčią turėti poveikį kraštovaizdžiui;
- 3) nustatytus kraštovaizdžius įvertinti atsižvelgiant į suinteresuotų dalyvių ir atitinkamos gyventojų grupės jiems priskiriamą ypatingą vertę.

Teritorinės nekilnojamojo kultūros paveldo vertybių apsaugos prioritetai Joniškio rajono teritorijoje yra apibrėžti nustačius:

1. Nekilnojamojo kultūros paveldo vertybių sankaupos arealus. Jų teritorijos naudojimo ir tvarkybos prioritetai yra apibrėžti įvertinus nekilnojamojo kultūros paveldo objektų (pavienių objektų, jų kompleksų ir vietovių), registruotų, kaip nekilnojamosios kultūros paveldo vertybės, kompleksiskumo lygį ir erdvinės kompozicinės bei semantinės sąveikos (tarpusavyje ir su gamtine aplinka) pobūdį.
2. Didžiausia kultūrine verte ir visuomenine reikšme pasižyminčias nekilnojamąsias kultūros paveldo vertybes. Objektų kultūrinė vertė yra įvertinta remiantis iki šiol atliktais istoriniais, archeologiniais, urbanistiniais ir architektūriniais tyrimais bei atlikus dabartinės būklės žvalgomouosius architektūrinius, urbanistinius ir kraštovaizdinius estetinius tyrimus. Visuomeninė reikšmė apibrėžta įvertinus statinių ir teritorijos naudojimą ir galimybes pritaikyti viešajai paskirčiai.

Jei ateityje bus nustatyti objektai, svarbūs Joniškio rajono kultūros tradicijų ir gyvenamosios aplinkos savitumui išsaugoti, tačiau iki šiol neįtraukti į Kultūros vertybių registrą, savivaldybė gali inicijuoti jų įtraukimą į Registrą ir jų saugojimą. Kultūros paveldo objektų

sąrašas¹ gali būti papildytas ateityje kartu su kitomis galimomis Joniškio rajono bendrojo plano korektūromis.

5.2. Nekilnojamojo kultūros paveldo vertybių sankaupos arealai

Kultūros vertybių koncentravimas sankaupos arealuose yra palanki sąlyga išsaugoti istorinį kraštovaizdį ir veiksmingai jį panaudoti turizmo ir rekreacijos reikmėms, ypač jei kultūros paveldo objektai yra susiklostę estetinė verte išsiskiriančioje gamtinėje aplinkoje. Galimybės kultūros paveldo objektus, esančius arealuose, pritaikyti ir veiksmingai naudoti visuomeninei paskirčiai yra žymiai didesnės, nei pavienių kultūros paveldo objektų, išlikusių atokesnėse nuo pagrindinių kelių teritorijose.

Svarbiausiomis saugotinomis Joniškio rajono istorinio kraštovaizdžio ypatybėmis laikytina urbanistinės, architektūrinės, archeologinės ir meninės vertybių kompleksiskumas, nekilnojamojo kultūros paveldo objektų tarpusavio vizualinis kompozicinis bei istorinis semantinis sąryšingumas, svarbiausiųjų kultūros vertybių integralumas su estetinė verte išsiskiriančia gamtine aplinka. Kultūrinės vertės aspektu kompleksiskai įvertinus Joniškio rajono kraštovaizdį buvo išskirti trys nekilnojamojo kultūros vertybių sankaupos arealai: Žagarės, Jakiškių ir Joniškio². Šie kultūros vertybių sankaupos (*santalkos*) arealai Joniškio rajono išskirti Šiaulių apskrities teritorijos bendrajame (generaliniame) plane, 2006 m., sk. 5.2. *Kultūros paveldo teritorijų apsaugos vystymas*. Rengiant Joniškio rajono teritorijos bendrąjį planą buvo atlikta labiau kompleksiskai ir detalus kultūros paveldo objektų vertinimas, todėl patikslintos šių arealų ribos. Žagarės ir Jakiškių arealuose nenustatyta vieno vizualiai dominuojančio kultūros paveldo objektų tipo, Joniškio areale vyrauja architektūros paveldo objektai. LR teritorijos bendrajame plane, 2002 m., Joniškio rajone Žagarės kultūros vertybių santalkos arealas buvo skirtas nacionalinės reikšmės arealų lygmeniui, o Žagarės miestelio centras įvardintas kultūros paveldo reprezentaciniu centru, bei nurodyta, kad Joniškio mieste dominuoja kultūros raiškos paveldas, kuriam būdingas didelės ir vidutinės apimties valstybinis rėmimas su dvarų sodybų ir statinių prioritetais.

Prioritetine bendrojo turizmo plėtros zona laikytinas Žagarės arealas. Jam būdingas didelis kultūros vertybių tankis, kultūros paveldo objektų įvairovė tipologinė įvairovė, didelė kultūrinė vertė, nedidelis deformacijų lygis (autentiškumas) ir gamtinės aplinkos patrauklumas. Žagarės

¹ Kultūros paveldo objektais laikomi visi objektai, įtraukti į Kultūros vertybių registrą. Jų sąrašas sudarytas remiantis Kultūros paveldo centro 2007 m. vasario 15 d. apskaitos duomenimis ir pateikiamas bendrojo plano esamos būklės dalyje.

² Kultūros vertybių sankaupos arealų ribos nustatytos preliminariai (žr. *Tikrosios būklės analizė. Nekilnojamojo kultūros paveldas*).

areale tikslinga sutelkti kultūros vertybių teritorinės apsaugos priemonės ir pastangas pritaikyti teritoriją turizmui ir rekreacijai.

Joniškio miesto arealui istorinės urbanistinės plano ir erdvių struktūros savitumas ir šioje struktūroje dominuojantis architektūros paveldo objektų vaidmuo. Tačiau teritorijos kompleksinė kultūrinė vertė ir aplinkos patrauklumas (rekreacinis potencialas) yra žymiai mažesni, nei Žagarės arealo.

Abiejų Joniškio rajono kultūros vertybių sancaupos arealų turistinį potencialą žymiai didina itin palankus nacionalinių ir tarptautinių turizmo trasų išsidėstymas. Joniškio miesto arealą kerta transeuropinis koridorius Via Hanza (A 12; E 77), kurio vyksta didžioji dalis vietinių ir užsienio turistų bei lankytojų, bei geležinkelis Šiauliai-Jelgava. Žagarės arealą kerta krašto kelias. Į LR teritorijos bendrajame plane rekomenduojamą pagrindinio (reprezentacinio) nacionalinio turizmo maršruto “Lietuvos istorijos ir kultūros vėrinys” trasą yra įtraukti Žagarės miestelis ir Joniškio miestas. Žagarės arealas, kuriame yra išskirtinės nacionalinės vertės Žagarės parkas, taip pat įtrauktas į LR teritorijos bendrojo plano nustatytą valstybinių parkų pažintinio autoturizmo maršrutą “Vidurio Lietuvos parkų žiedas” (*LR teritorijos bendrasis planas. Rekreacinės teritorijos*).

5.3. Svarbiausieji nekilnojamojo kultūros paveldo objektai

Bendrojo plano Rekreacijos, turizmo, gamtos ir kultūros paveldo plėtojimo brėžinyje žymimi visi į LR Kultūros vertybių registrą įtraukti nekilnojamojo kultūros paveldo objektai: archeologinės vietos, urbanistinės vietovės, statinių kompleksai, pavieniai statiniai, įvykių vietos, laidojimo vietos, monumentai. Išskiriami objektai, pasižymintys didžiausiu kultūriniu pažintiniu potencialu (tinkamumu naudoti bendrojo turizmo reikmėms).

Nustatyta, kad Joniškio rajono kraštovaizdyje, kuriam būdingas geras apžvelgiamumas, išskirtinė reikšmė tenka iki šiol aplinkoje dominuojantiems piliakalniams, dvarų sodyboms, vėjo malūnų pastatams. Istorinės vertės aspektu išskirtiniu istoriniu kultūriniu potencialu pasižymi archeologiniai kompleksai, reprezentuojantys žiemgalių genčių formavimąsi ir raidą, tačiau daugelio jų aplinka nėra pritaikyta intensyvesniam lankymui, nėra atraktyvi (ypač laidojimo vietų). Laikytina, kad bendrajam turizmui pirmaeiliai pritaikytini šie kultūros paveldo objektai, kurių tvarkybai tikslinga sutelkti lėšas ir pastangas:

- 1) Žagarės dvaro sodyba;
- 2) kiti Žagarės urbanistinio kultūrinio komplekso objektai, įtraukti į Kultūros vertybių registrą;

SPRENDINIAI

- 3) archeologijos paveldo kompleksai: Žagarės I (vad. Žvelgaičio kalnu), Žagarės II (vad. Raktuvės kalnu) bei Kalnelio piliakalniai su senovės gyvenvietėmis;
- 4) Raudondvario palivarko sodyba, Jakiškių dvaro sodyba, kitos vertingiausios ir geriausiai išlikusios Joniškio rajono dvarų sodybos, jei tvarkomos pritaikant viešajai paskirčiai;
- 5) Joniškio miesto istorinis centras: istorinio centro viešosios erdvės, Švč. M. Marijos Ėmimo į Dangų bažnyčia, sinagogų kompleksas, kiti Joniškio architektūros paveldo objektai;
- 6) Rudiškių Šv. Pilypo ir Jokūbo bažnyčia, Milvydžių, Raktės, Kurmaičių, Jakiškių (Maironių) kaimų kapinių koplyčios, kiti į Kultūros vertybių registrą įtraukti sakralinio architektūros paveldo objektai, jei tvarkomi pritaikant viešajai paskirčiai;
- 7) Žagarės ir Melnių vėjo malūnai, pritaikant juos bendrojo turizmo reikmėms.

5.4. Nekilnojamojo kultūros paveldo tvarkybos ir naudojimo kryptys

Remiantis LR Nekilnojamųjų kultūros paveldo apsaugos įstatymo 3 str. 1 sk., visi objektai, saugomi kaip nekilnojamosios kultūros vertybės, pagal įstatymą „Dėl Lietuvos Respublikos nekilnojamųjų kultūros vertybių apsaugos įstatymo įgyvendinimo“ 9 straipsnį, pripažįstami Kultūros vertybių registre registruotomis nekilnojamosiomis kultūros vertybėmis.

Nekilnojamojo kultūros paveldo objektai naudojami atsižvelgiant į jų vertingąsias savybes ir teritorinį kontekstą. Kultūros paveldo objektų sancaupos arealai tvarkomi išryškinant dominuojančių kultūros paveldo objektų sąveiką su kitais kultūros paveldo objektais ir gamtine aplinka. Arealų teritorines apsaugos priemones tikslinga nustatyti nekilnojamojo kultūros paveldo apsaugos specialiojo teritorijų planavimo dokumentais (*Nekilnojamojo kultūros paveldo apsaugos specialiojo teritorijų planavimo dokumentų rengimo taisyklės, Žin., 2005, Nr. 81-2973*).

Planuojant Joniškio rajono kultūros vertybių sancaupos arealų ir pavienių nekilnojamojo kultūros paveldo tvarkybą prioritetiniai tvarkytini didžiausiu kultūriniu pažintiniu potencialu išsiskiriantys kultūros paveldo objektai. Būtina skirti žymiai daugiau lėšų pritaikyti šiuos objektus lankymui, įrengti tam reikalingą infrastruktūrą, siekiant maksimaliai išsaugoti objektų autentiškumą ir vertingąsias savybes. Bendrojo turizmo objektus būtina prioritetiniai ženklinti, įrengti nuorodas nuo pagrindinių kelių.

Specializuotam kultūriniam pažintiniam turizmui (atskirų specializuotų grupių lankymui) Joniškio rajone tikslinga pritaikyti kultūros paveldo objektus, pasižyminčius didele kultūrine

SPRENDINIAI

verte, tačiau susiklosčiusius mažiau vaizdingose teritorijoje ir esančius atokiau pagrindinių kelių. Šiai paskirčiai galėtų būti pritaikomos Daunoravos, Paudrūvės dvarų sodybos, saugomų trijų Joniškio rajono mitologinių akmenų Tyrelio, Linksmėtų k. ir Radikių k., vietos, senosios kapinės, kitos memorialine verte pasižyminčios laidojimo vietos.

Martyniškių dvarą (buvusios mokyklos dalis) tikslinga tvarkyti pritaikant viešajai paskirčiai. Rekreacinei paskirčiai tikslinga pritaikyti Daunoravos dvaro parką su šalia jo esančio Daunoravos tvenkinio teritorija (Satkūnų sen.) ir Martyniškių dvaro parką.

Tikslinga įamžinti Saulės (Šiaulių) mūšio vietą (Jauniūnų kaime, vertybės kodas I175) pagal Joniškio rajono savivaldybės tarybos 2006 m. vasario 9 d. sprendimą Nr. T-23. Saulės (Šiaulių) mūšio vietą patenka į I lygmens tarptautinę nacionalinę urbanistinę integracijos ašių zoną, kurioje palankios sąlygos vystyti turizmo paslaugų infrastruktūrą. Šioje teritorijoje prioritetą teikiamas ūkinei-pramoninei (ne žemės ūkio) veiklai. Čia galima ūkinės-komercinės paskirties pastatų ir gyvenamųjų namų statyba žemės naudojimą nustačius detaliesiais planais.

Joniškio sinagogų kompleksą numatoma pritaikyti visuomenės poreikiams, įrengti jame muziejų, konferencijų, parodų sales. Numatoma restauruoti ir pritaikyti kultūriniam turizmui bei visuomenės poreikiams Jakiškių ir Juodeikių kaimų kapinių koplyčias, Melnių, Meklių malūnus. Prie svarbiausių kultūros paveldo objektų planuojama įrengti informacinius standus, parengti ir pritaikyti keliavimui naujus turizmo maršrutus.

Tikslinga numatyti mokesčių lengvatas ir kitas skatinimo priemones pritaikant kaimo turizmui sodybas, įsikūrusias vaizdingumu pasižyminčiose kaimo vietovėse ir pasižyminčias etnoarchitektūros verte ir autentiškumu. Žemės ūkis laikomasi svarbia sąlyga kaimiškajam kultūros paveldui išsaugoti (*Lietuvos etnografinių kaimų išlikimo ilgalaikė programa, Žin., 2003, Nr. 89-4033*). Tradicinė žemdirbystė itin skatintina Žagarės regioniniame parke, Švėtės ir Mūšos upių slėniuose išlikusių kaimo turizmo vystymui tinkančių, vaizdingoje gamtinėje aplinkoje susiklosčiusių ir autentiškumu pasižyminčių sodybų, aplinkoje.

Joniškio rajono kultūrinio turizmo programas tikslinga ruošti ir įgyvendinti kartu su kitomis Šiaurės Vidurio Lietuvos regiono savivaldybėmis. Tikslinga rengti specialias programas, skirtas šiam regionui būdingos tradicinės statybos ir kitų amatų bei verslų, susijusių su kultūriniu turizmu ir kultūros paveldo objektų atgaivinimu, plėtotei.

Kultūros paveldo objektų teritorijose ir jų apsaugos zonose planuojama veikla turi būti reglamentuojama kultūros paveldo specialiesiais planais bei kultūros paveldo apsaugą reglamentuojančiais aktais. Objektų, įrašytų į Nekilnojamųjų kultūros vertybių registrą, apsaugos reikalavimai nustatomi individualiais apsaugos reglamentais (tipiniais apsaugos reglamentais, jei individualių reglamentų nėra nustatyta). Visų objektų, įrašytų į Nekilnojamųjų kultūros vertybių

SPRENDINIAI

registrą, teritorijoms ir jų apsaugos zonoms yra taikomi LR vyriausybės Specialiųjų Žemės ir miško naudojimo sąlygų XIX p. reikalavimai (*Žin.*, 1992, Nr. 22-652), kol nėra parengti jų apsaugos reglamentai. Apsaugos specialieji planai rengiami skelbiamų saugomais kultūros paveldo objektų ir steigiamų saugomomis vietovių teritorijų, apsaugos zonų riboms nustatyti ar pakeisti. Kultūros paveldo vertybių tvarkyba ir naudojimas vykdomi pagal specialiuosius teritorijų planavimo dokumentus, strateginius planus, tikslines programas ir tvarkomuosius paveldosaugos darbų projektus. Jei objektų, įrašytų į Nekilnojamųjų kultūros vertybių registrą, apsaugos zonos nėra nustatytos, joms taikomi LR Nekilnojamųjų kultūros paveldo apsaugos įstatymo 9 str. 5 p. reikalavimai.

Apsaugos specialiuosius planus reikalinga parengti Žagarės miestelio ir Joniškio miesto urbanistikos paveldo teritorijų ir jų apsaugos zonų riboms bei tvarkybos reglamentams nustatyti. Laikotarpyje, kol šie planai neparengti, būtina siekti išsaugoti išlikusius Žagarės ir Joniškio istorinių centrų senosios erdvinės kompozicinės struktūros bruožus. Viešąsias erdves, susiklosčiusias prie kultūros paveldo objektų, tikslinga naudoti pagal autentišką arba artimą jai paskirtį. Siekiant stiprinti Žagarės ir Joniškio istorinių centrų patrauklumą ir gyvybingumą tikslinga numatyti ir įgyvendinti socialinės plėtros priemonės, skirtas išlaikyti ir stiprinti miestelių vietos bendruomenes, aktyviau įtraukti vietos gyventojus į aplinkos planavimo ir kultūros paveldo išsaugojimo procesus.

Planuojant dvarų sodybų tvarkybą būtina siekti atkurti jų kompozicinį vieningumą, sumažinti vizualiai agresyvių naujadarų poveikį, siekti atkurti buvusias tvenkinių ir želdynų sistemas. Kultūros paveldo objektams, esantiems Žagarės regioninio parko teritorijoje, priežiūros, tvarkymo ir naudojimo sąlygas nustato patvirtintas šio parko apsaugos reglamentas (*Žin.*, 2002, Nr. 86-3735), parko ribų bei zonų ribų ir tvarkymo specialieji planai. Kultūrine verte pasižyminčius dvarų sodybų pastatus, kurie yra nenaudojami arba kurių naudojimas neatitinka kultūrinės vertės išsaugojimo reikalavimų, būtina siekti pritaikyti tiek vietos bendruomenių reikmėms, tiek specializuotam pažintiniam turizmui, jei objektai pasižymi išskirtine kultūrine verte. Visus išlikusius dvarų sodybų parkus tikslinga naudoti vietos gyventojų poilsiui ir rekreacijai.

Visų archeologijos paveldo objektų tvarkybai yra nustatyta konservavimo kryptis (*Lietuvos teritorijos bendrasis planas*, 21 str.). Visos neveikiančios kapinės yra tvarkomos pagal Kapinių tvarkymo taisyklės (*Žin.*, 2006 02 22, Nr. 22-695). Jų teritorijoms nustatyta pagrindinė tikslinė konservacinė žemės naudojimo paskirtis (*Lietuvos nekilnojamojo kultūros paveldo apsaugos įstatymas*, 20 str.).

Nustačius, kad Joniškio rajone yra skubiai tvarkytinų objektų, įtrauktų į Kultūros vertybių registrą, tačiau saugomais nepaskelbtų, savivaldybė turi priimti sprendimą inicijuoti jų skelbimą

SPRENDINIAI

saugomais. Priėmus šį sprendimą, gali iki 6 mėnesių būti apriboti ar uždrausti darbai, kurie pačiame objekte, jo teritorijoje ar apsaugos zonoje galėtų pažeisti vertingąsias savybes. Jei teritorija ir apsaugos zona nenustatytos, apriboti ar uždrausti darbus galima iki 250 metrų atstumu nuo objekto. Jeigu dėl nepalankių klimato sąlygų trūkstanti tyrimai neatliekami, terminas gali būti pratęstas iki 8 mėnesių (9 str. 5 sk., LR Nekilnojamojo kultūros paveldo apsaugos įstatymas; Žin., 2004, Nr.153-5571). Per šį terminą šio įstatymo nustatyta tvarka turi būti atlikti trūkstanti tyrimai, parengtas ir suderintas teritorijos ir apsaugos zonos ribų projektas, reikalui esant, statinys užkonservuotas ir atlikti kiti kultūros paveldo objekto skelbimo saugomu procedūros veiksmai.

Bendrojo plano kultūros paveldo apsaugos sprendinių įgyvendinimo stebėseną (monitoringą) turi būti vykdoma pagal Nekilnojamojo kultūros paveldo stebėsenos taisyklės (Žin., 2005, Nr.86-3242).

Siekiant išsaugoti ir tinkamai naudoti Joniškio rajono kultūros paveldą labai svarbu parengti ir įdiegti privačių lėšų, panaudotų visuomenei prieinamų registruotų kultūros paveldo objektų tvarkybai, kompensavimo mechanizmą.

5.5 Joniškio rajono nekilnojamojo kultūros paveldo objektų sąrašai

5.1. Archeologijos paveldo objektai

Nr. plane	Vertybės kodas	Pavadinimas	Vardas	Adresas
1A	A592 P	Kapinynas	Spirakių	Šiaulių aps., Joniškio sav., Spirakių k.
2A	A583 P	Pilkapis	Linkaičių, vad. Kapmilžiu	Šiaulių aps., Joniškio sav., Linkaičių k.
3A	A1905	Kapinynas	Šilmikių	Šiaulių aps., Joniškio sav., Šilmikių k.
4A	A587 P	Kapinynas	Paudruvės	Šiaulių aps., Joniškio sav., Girdžiūnų k.
5A	A177 P	Kapinynas	Budraičių, vad. Kiaušių kalneliu, Kiauškalniu	Šiaulių aps., Joniškio sav., Budraičių k.
6A	A584 P	Kapinynas	Martyniškių	Šiaulių aps., Joniškio sav., Martyniškių k.
7A	A585 P	Kapinynas	Pabalių	Šiaulių aps., Joniškio sav., Pabalių k.
8A	A590 P	Kapinynas II	Rukuižių, vad. Švedų kapais	Šiaulių aps., Joniškio sav., Rukuižių k.
9A	A589 P	Kapinynas	Rukuižių	Šiaulių aps., Joniškio sav., Rukuižių k.
10A	A1903	Kapinynas	Linksmėnų, Kurmaičių	Šiaulių aps., Joniškio sav., Linksmėnų k.
11A	A591 P	Kapinynas	Slėpsnių	Šiaulių aps., Joniškio sav., Slėpsnių k.
12A	A594 P	Kapinynas	Užupių, Kalnelio	Šiaulių aps., Joniškio sav., Užupių k.
13A	A1909	Kapinynas	Naugardėlio	Šiaulių aps., Joniškio sav., Aleksandravo k.
14A	A588 P	Kapinynas	Rudiškių, vad. Šventkalniu	Šiaulių aps., Joniškio sav., Rudiškių k.
15A	A1907	Kapinynas	Mindaugių	Šiaulių aps., Joniškio sav., Mindaugių k.
16A	A581 P	Kapinynas	Bružo, vad. Švedų kapais	Šiaulių aps., Joniškio sav., Bružo k.
17A	A586 P	Pilkapis	Pabalių	Šiaulių aps., Joniškio sav., Pabalių k.
18A	A597 P	Pilkapynas	Žagarės	Šiaulių aps., Joniškio sav., Žagarė

SPRENDINIAI

19A	A582 K P	Piliakalnis su gyvenviete	Kalnelio	Šiaulių aps., Joniškio sav., Kalnelio k..
	A582 K 1P	Piliakalnis		
	A582 K 2P	Gyvenvietė		
20A	A595 K P	Piliakalnis su gyvenviete	Žagarės	Šiaulių aps., Joniškio sav., Žagarė
	A595 K 1P	Piliakalnis	vad. Žvelgaičio kalnu	
	A595 K 2P	Gyvenvietė	-	
21A	A596 K P	Piliakalnis II su gyvenviete	Žagarės	Šiaulių aps., Joniškio sav., Žagarė
	A596 K 1P	Piliakalnis	vad. Raktuvės kalnu	
	A596 K 2P	Gyvenvietė	-	
22A	A1901	Senojo miesto vieta	Joniškio	Šiaulių aps., Joniškio sav., Joniškis
23A	A1902	Senovės gyvenvietė	Jakiškių	Šiaulių aps., Joniškio sav., Jakiškių k.
24A	A1904	Pilkapių vieta	Linksmėnų, Kurmaičių	Šiaulių aps., Joniškio sav., Linksmėnų k.
25A	A1906	Senovės gyvenvietė	Platonių	Šiaulių aps., Joniškio sav., Vaineikių k.
26A	A1908	Senojo miesto vieta	Žagarės	Šiaulių aps., Joniškio sav., Žagarė
27A	AR227	Senkapis su VI-VIII m.e.a. gr. kp.	-	Šiaulių aps., Joniškio r. Daunoriškių k
28A	AR231	Akmuo su dubeniu	-	Šiaulių aps., Joniškio r. Linksmėnų k.
29A	AR236	Akmuo su dubeniu	-	Šiaulių aps., Joniškio r. Radikių k.
30A	AR246	Senkapis su II-III m.e.a. gr. kp.	-	Šiaulių aps., Joniškio r. Petraičių k.
31A	AV176	Senkapis su IX-XII m.e.a. gr. kp.	-	Šiaulių aps., Joniškio r. Dvareliškių k.
32A	AV1860	Senkapis, vad. Milžinių kapais	-	Šiaulių aps., Joniškio r. Tarbūčių k.
33A	AV1987	Senkapis II	-	Šiaulių aps., Joniškio r. Slėpsnių k.

5.2. Urbanistikos paveldo objektai

Nr. plane	Vertybės kodas	Pavadinimas	Vardas	Adresas
1U	UV15	Joniškis	-	-
2U	UV55	Žagarė	-	-

5.3. Statinių kompleksai

Nr. plane	Vertybės kodas	Pavadinimas	Vardas	Adresas
1G	G192 K	Sinagogų kompleksas	-	Šiaulių aps., Joniškio sav., Joniškis, Miesto a.
	G192 K 1	Sinagoga		Šiaulių aps., Joniškio sav., Joniškis, Miesto a. 4
	G192 K 2	Sinagoga		Šiaulių aps., Joniškio sav., Joniškis, Miesto a. 4a
2G	G101 K	Dvaro sodyba	Jakiškių	Šiaulių aps., Joniškio sav., Jakiškių k.

SPRENDINIAI

	G101 K 1	Rūmai		
	G101 K 2	Ledainė		
	G101 K 3	Rūsys		
	G101 K 4	Garinis malūnas		
	G101 K 5	Parkas		
3G	G193 K	Bažnyčios kompleksas	Šv. Jurgio	Šiaulių aps., Joniškio sav., Skaistgirio mstl., Kaštonų 17
	G193 K 1	Bažnyčia		Šiaulių aps., Joniškio sav., Skaistgirio mstl.
	G193 K 2	Šventoriaus tvora		
	G193 K 3	Sandėlis		
	G193 K 4	Sandėlis		
4G	G237 K	Dvaro sodyba	Žagarės	Šiaulių aps., Joniškio sav., Žagarė
	G237 K 1	Rūmai		Šiaulių aps., Joniškio sav., Žagarė, Malūno 1
	G237 K 2	Ledainė		
	G237 K 3	Namas		Šiaulių aps., Joniškio sav., Žagarė, Malūno 5
	G237 K 4	Pieninė		
	G237 K 5	Pietų sargo namas		Šiaulių aps., Joniškio sav., Žagarė, Jaunimo 1
	G237 K 6	Namas		
	G237 K 7	Namas		Šiaulių aps., Joniškio sav., Žagarė, Jaunimo 3
	G237 K 8	Namas		
	G237 K 9	Arklidė		Šiaulių aps., Joniškio sav., Žagarė
	G237 K 10	Ratinė		
	G237 K 11	Maniežas		Šiaulių aps., Joniškio sav., Žagarė
	G237 K 12	Sandėlis		
	G237 K 13	Arklininko namas		Šiaulių aps., Joniškio sav., Žagarė
	G237 K 14	Sodininko namas		
	G237 K 15	Aludarių namas		Šiaulių aps., Joniškio sav., Žagariškių k.
	G237 K 16	Vėjo malūnas		
	G237 K 17	Arklidė		Šiaulių aps., Joniškio sav., Žagariškių k.
	G237 K 18	Šeriko namas		
	G237 K 19	Šiaurės rytų sargo namas		Šiaulių aps., Joniškio sav., Žagariškių k.
	G237 K 20	Rytų sargo namas		
	G237 K 21	Tvoros liekanos		Šiaulių aps., Joniškio sav., Žagariškių k.
G237 K 22	Parkas	Šiaulių aps., Joniškio sav., Žagariškių k.		

SPRENDINIAI

5G	G238 K	Dvaro palivarko sodyba	vad. Raudondvario	Šiaulių aps., Joniškio sav., Žagariškių k.
	G238 K 1	Kumetynas		
	G238 K 2	Kumetynas		
	G238 K 3	Arklidė		
	G238 K 4	Svirnas		
	G238 K 5	Senosios kapinės		
6G	AtV355	Bažnyčia ir koplytstulpis šventoriuje	-	Šiaulių aps., Joniškio r. Žagarė, Miesto a. 1
7G	IV255	Sodyba	-	Šiaulių aps., Joniškio r. Vaizgučių k.
8G	LA413/1017, IP IP2363	Buv. Paudrūvės dvaro sodyba	-	Šiaulių aps., Joniškio r. Girdžiūnų k.
9G	LA413/1013, IP254	Buv. dvaro sodybos fragmentai	-	Šiaulių aps., Joniškio r. Daunoravos k.
10G	LA413/1023, IP256	Buv. dvaro sodybos fragmentai	-	Šiaulių aps., Joniškio r. Jurdaičių k.
11G	LA413/1004, IP257	Lazdyniškių buv. dvaro sodybos fragmentai	-	Šiaulių aps., Joniškio r. Lazdyniškių k.
12G	LA413/1005, IP258	Buv. dvaro sodybos fragmentai	-	Šiaulių aps., Joniškio r. Malgūžių k.
13G	LA413/1000, IP259	Buv. dvaro sodybos fragmentai	-	Šiaulių aps., Joniškio r. Martyniškių k.

5.4. Statiniai

Nr. plane	Vertybės kodas	Pavadinimas	Vardas	Adresas
1S	S497	Bažnyčia	Šv. apašt. Petro ir Povilo	Šiaulių aps., Joniškio sav., Žagarė, Švėtės
2S	S498	Bažnyčia	Švč. M. Marijos Ėmimo į dangų	Šiaulių aps., Joniškio sav., Joniškis, Bažnyčios 2
3S	S1	Klebonija	-	Šiaulių aps., Joniškio sav., Žagarė, Miesto a. 1a
4S	S260	Vėjo malūnas	-	Šiaulių aps., Joniškio sav., Plikiškių k.
5S	S256	Motorinis malūnas	-	Šiaulių aps., Joniškio sav., Žagarė, Raktuvės 26

JONIŠKIO RAJONO SAVIVALDYBĖS TERITORIJOS BENDRASIS PLANAS

SPRENDINIAI

6S	S252	Vėjo malūnas	-	Šiaulių aps., Joniškio sav., Mekių k.
7S	S23	Tiltas	-	Šiaulių aps., Joniškio sav., Žagarė, Raktuvės
8S	S413	Namas	-	Šiaulių aps., Joniškio sav., Joniškis, Livonijos 16
9S	S253 K	Vėjo malūnas su technologine įranga	-	Šiaulių aps., Joniškio sav., Melnių k.
	S253 K 1	Vėjo malūnas	-	
	S253 K 2	Technologinė įranga	-	
10S	S876	Muitinės pastatas	-	Šiaulių aps., Joniškio sav., Žagarė, Aušros 12
11S	S1071	Vandentiekio bokštas	-	Šiaulių aps., Joniškio sav., Joniškis, Stoties
12S	LA413/101 4, IP2354	Kepurinis vėjo malūnas su įrengimais	-	Šiaulių aps., Joniškio r. Drąsataičių k.
13S	LA413/101 0, IP2356	Kepurinis vėjo malūnas su įrengimais	-	Šiaulių aps., Joniškio r. Šlapakių k.
14S	LA413/100 3, IP2359	Varpinė	-	Šiaulių aps., Joniškio r. Kriukų mst.
15S	LA413/100 9, IP2360	Kapinių koplyčia	-	Šiaulių aps., Joniškio r. Kurmaičių k.
16S	LA413/102 6, IP2361	Kapinių koplyčia	-	Šiaulių aps., Joniškio r. Maironių k.
17S	LA413/101 8, IP2362	Kapinių koplyčia	-	Šiaulių aps., Joniškio r. Milvydžių k.
18S	LA413/100 8, IP2364	Varpinė su dviem varpais	-	Šiaulių aps., Joniškio r. Gasčiūnų k.
19S	LA413/981 , IP1434	Pastatas	-	Šiaulių aps., Joniškio r. Joniškis, Upytės 1
20S	LA413/985 , IP1435	Pastatas	-	Šiaulių aps., Joniškio r. Joniškis, Žagarės 2
21S	LA413/979 , IP1436	Pastatas	-	Šiaulių aps., Joniškio r. Joniškis, Vilniaus 1
22S	LA413/982 , LA IP1203	Pastatas	-	Šiaulių aps., Joniškio r. Joniškis, Upytės 3
23S	LA413/986 , IP1204	Pastatas	-	Šiaulių aps., Joniškio r. Joniškis, Žagarės 8
24S	LA413/996 , IP1205	Pastatas	-	Šiaulių aps., Joniškio r. Žagarė, Kęstučio 8
25S	LA413/992	Pastatas	-	Šiaulių aps., Joniškio r. Žagarė, Miesto a. 5
26S	LA413/989 , IP1207	Pastatas	-	Šiaulių aps., Joniškio r. Žagarė, Miesto a. 11
27S	LA413/990	Pastatas	-	Šiaulių aps., Joniškio r. Žagarė, Miesto a. 13
28S	LA413/991 , IP1209	Pastatas	-	Šiaulių aps., Joniškio r. Žagarė, Miesto a. 22
29S	LA413/997 , IP1210	Pastatas	-	Šiaulių aps., Joniškio r. Žagarė, Maironio 1
30S	LA413/980	Buv. administracinis pastatas	-	Šiaulių aps., Joniškio r. Joniškis, Vilniaus 21

SPRENDINIAI

5.5. Įvykių vietos

Nr. plane	Vertybės kodas	Pavadinimas	Vardas	Adresas
1I	I175	Mūšio vieta	Saulės, Šiaulių	Šiaulių aps., Joniškio sav., Jauniūnų k.
2I	I16	Žydų žudynių vieta ir kapas	-	Šiaulių aps., Joniškio sav., Žiurių k.
3I	I176	Sodybos vieta	-	Šiaulių aps., Joniškio sav., Trumpaičių k.
4I	I277	Stovyklavietė	-	Šiaulių aps., Joniškio sav.,
5I	IV253	Sodybos vieta ir paminklas	-	Šiaulių aps., Joniškio r. Dargaičių k.
6I	IV261	Sodybos vieta	-	Šiaulių aps., Joniškio r. Reibinių k.
7I	-	Lietuvos kario kryžius buvusioje 1949 m. rugpjūčio mėn. žuvusio Prisikėlimo apygardos Kunigaikščio Žvelgaičio rinktinės vado P. Muningio-Žvelgaičio palaidojimo vietoje.	-	Joniškio urėdija, Jurdaičių girininkija, Jurdaičių miško 70 kvart.
8I	LA413/2617	Sodybos vieta	-	Šiaulių aps., Joniškio r. Katiliškės k.

5.6. Mitologijos paveldo objektai

Nr. plane	Vertybės kodas	Pavadinimas	Vardas	Adresas
1M	M244	Akmuo su ženklais	Tyrelio	Šiaulių aps., Joniškio sav.

5.7. Monumentai

Nr. plane	Vertybės kodas	Pavadinimas	Vardas	Adresas
1D	D103	Koplytstulpis	-	Šiaulių aps., Joniškio sav., Žagarės mstl.
2D	D17	Koplytstulpis	-	Šiaulių aps., Joniškio sav., Dilbinų k.
3D	D18	Koplytstulpis	-	Šiaulių aps., Joniškio sav., Minčaičių k.
4D	DR525	Koplytėlės (14) su ornamentuotais kryželiais ir stacijų skul	-	Šiaulių aps., Joniškio r. Skaistgirio mst.
5D	DR527	Koplytėlė su Kristaus prie stulpo, Šv. Barboros, nežinomo šv	-	Šiaulių aps., Joniškio r. Gražaičių k.
6D	DV955	Koplytėlė prie medžio su Pietos skulptūra	-	Šiaulių aps., Joniškio r. Juodeikių k.
7D	DV958	Stogastulpis su Šv. Antano skulptūra	-	Šiaulių aps., Joniškio r. Miknaičių k.
8D	DV963	Kryžius su koplytėle	-	Šiaulių aps., Joniškio r. Mielaičių k.
9D	DV978	Kryžius su 2	-	Šiaulių aps., Joniškio r. Pūraičių k.

SPRENDINIAI

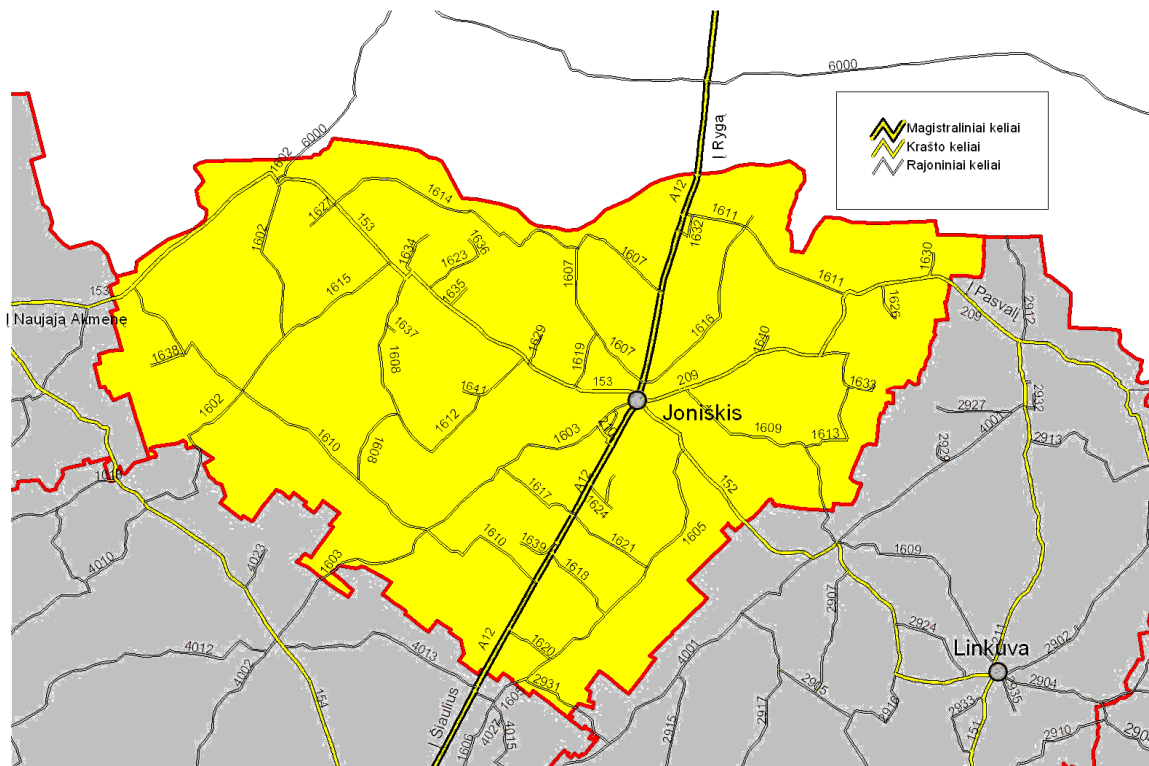
		kryžmomis		
10D	DV3873	Kryžius su Nukryžiuotojo skulptūra ir Pietos horeljefu	-	Šiaulių aps., Joniškio r. Medginų k.
11D	DV950	Lietuvos didžiojo kunigaikščio Vytauto paminklas	-	Šiaulių aps., Joniškio r. Juodeikių k.
12D	DV3874	Kryžius su Jono Nepomuko skulptūra	-	Šiaulių aps., Joniškio r. Mielaičių k.

5.8. Laidojimo vietos

Nr. plane	Vertybės kodas	Pavadinimas	Vardas	Adresas
1L	L1519	Kapas	M. J. Slančiausko	Šiaulių aps., Joniškio sav., Rudiškių k.
2L	L1518	Kapas	J. Žiogo	Šiaulių aps., Joniškio sav., Rudiškių k.
3L	L62	Žydų senosios kapinės	Žagarės m., vad. Naujosiomis	Šiaulių aps., Joniškio sav., Žiurių k.
4L	L17	Žydų senosios kapinės	Žagarės mstl.	Šiaulių aps., Joniškio sav., Žagarė Aušros
5L	L60	Žydų senosios kapinės	Joniškio m.	Šiaulių aps., Joniškio sav., Bariūnų k.
6L	L61	Žydų senosios kapinės	Kriukų mstl.	Šiaulių aps., Joniškio sav., Kazylų k.
7L	L414	Partizanų kapai	-	Šiaulių aps., Joniškio sav.,
8L	L415	Partizanų kapai	-	Šiaulių aps., Joniškio sav., Joniškis Kapų
9L	IV252	Kapinės	-	Šiaulių aps., Joniškio r. Joniškis Centrinė a.
10L	IV256	Kapinės	-	Šiaulių aps., Joniškio r.
11L	IV262	Kapinės	-	Šiaulių aps., Joniškio r. Jaučiūnų k.
12L	IV264	Kapinės I	-	Šiaulių aps., Joniškio r. Žagarė
13L	IV265	Kapinės II	-	Šiaulių aps., Joniškio r. Žagarė

6. RAJONO SUSISIEKIMO SISTEMOS SPRENDINIAI

Joniškio rajono susisiekimo sistemos pagrindą sudaro tarptautinis magistralinis kelias ir trys krašto automobilių keliai (6.1 pav.), kuriais vyksta didžiausias eismas rajono teritorijoje. Perspektyvoje naujų magistralinių ir krašto kelių rajone tiesti nenumatoma, todėl minėtais keliais vyks intensyviausias automobilių eismas.



6.1 pav. Joniškio rajono kelių tinklas

Joniškio rajono teritoriją iš šiaurės rytų link pietvakarių kryptimi praeina magistralinis kelias A12 Ryga – Šiauliai – Tauragė – Karaliaučius, kuriuo atliekami pagrindiniai keleivių ir krovinių vežimai po visą Respublikos teritoriją.

Rytų-vakarų krypties valstybinės reikšmės krašto kelias N153 Joniškis-Žagarė-N. Akmenė praeina Šiaurine Joniškio rajono dalimi ir sudaro palankias sąlygas susisiekimui su kitu Joniškio rajono miestu – Žagare. Taip pat krašto keliu Nr. 153 galime pasiekti kitą Šiaulių apskrities rajono centrą N. Akmenę.

Iš Joniškio miesto per rajoną pietrytine kryptimi eina krašto kelias Nr. 152, kuris per Linkuvą sujungia su kito rajono centru – Pakruoju.

SPRENDINIAI

Krašto kelias Nr. 209 jungia Joniškį su Žeimelio miesteliu ir Panevėžio apskrities rajono centru Pasvaliu. Keturiasdešimt valstybinių rajoninių kelių yra apjungiamojo pobūdžio, kurie jungia gyvenvietes su rajono centru – Joniškiu arba sujungia atskiras rajono gyvenvietes ir miestelius.

Urbanistinė teritorinė plėtra Joniškio rajone vyksta nepertraukiamai ir yra susijusi besikeičiančiomis ekonominėmis ir socialinėmis sąlygomis, nes didėja gyventojų pragyvenimo lygis, sparčiai auga individualių automobilių skaičius. Aukštas automobilizacijos lygis didina gyventojų mobilumą. Joniškio rajono gyventojų automobilizacijos lygis leidžia būti nepriklausomais nuo viešojo transporto.

Dėka magistralinio kelio A12 Joniškio rajono transportiniai ryšiai su Latvijos sostine – Ryga yra glaudūs, kadangi atstumas iki Rygos yra du kartus mažesnis negu iki Vilniaus. Be to, nuo senų laikų Šiaulių apskrities rajonų ryšiai su Latvijos pasienio rajonais yra labai glaudūs ir aktyvūs. Ši tarptautinė magistralė jungia Latviją ne tik su Taurage, Kelme, bet ir su Joniškiu.

Joniškio rajono tinklo kelių struktūra yra labai palanki savivaldybės seniūnijų aptarnavimui. Šiaurės-pietų kryptimi praeina pagrindinis magistralinis kelias A12, kuris jungia Joniškio rajoną su apskrities centru - Šiauliais ir ties Kryžkalniu sujungia su kitu tarptautiniu transporto koridoriumi IXB – magistraliniu keliu A1 (Klaipėda-Kaunas-Vilnius). Magistralinio kelio A12 poveikis aplinkinei teritorijai yra nedidelis, nes jis nekerta Joniškio miesto teritorijos. Tai labai palanku Joniškio miestui, kuris yra apsaugotas nuo pagrindinių tranzitinių transporto srautų, nes magistralinis kelias A12 praeina iš vakarinės miesto pusės ir funkcionuoja kaip Joniškio miesto 7,67 km ilgio aplinkkelis.

Šių valstybinės reikšmės magistralinio ir keturių krašto automobilių kelių tinklas efektyviai aptarnauja Joniškio rajono savivaldybės teritoriją ir yra pakankamas perspektyviniam laikotarpiui (6.1 lentelė).

6.1 lentelė. Perspektyvinis paros transporto eismo intensyvumas Joniškio rajono valstybinės reikšmės automobilių keliuose (aut./parą)

Kelio pavadinimas	2005 m.	2010 m.	2015 m.
A12 Ryga – Šiauliai	1511 (10,25 km)	1900	2300
A12 Ryga – Šiauliai	3128 (20,90 km)	4000	4600
152 Joniškis – Linkuva	669	900	1200
153 Joniškis – Žagarė – N. Akmenė	1327	1800	2300
209 Joniškis – Žiemelis – Pasvalys	788	1100	1500
210 Joniškio aplinkkelis	726	1200	1700

SPRENDINIAI

Perspektyviniai transporto srautai Joniškio rajono magistraliniame ir krašto keliuose 2017 metais sieks 5000 automobilių per parą. Sunkiojo transporto eismas ir toliau vyraus magistraliniame kelyje A12 Ryga – Šiauliai – Tauragė – Karaliaučius (450 – 600 sunkvežimių per parą). Krašto keliuose sunkiojo transporto srautai bus žymiai mažesni ir perspektyvoje sieks 200 –250 transporto priemonių per parą.

Joniškio rajono teritorijoje valstybinės reikšmės automobilių kelių tinklo tankis yra 0,35 km/km², jis sujungia visas pagrindines rajono gyvenvietes, todėl perspektyvoje kelių tinklo plėsti nėra poreikio. Rajono miestų ir miestelių gatvių tinklo plėtra bus susieta su jų teritorijų bendraisiais planais.

Asfaltuotų valstybinės reikšmės automobilių kelių procentą rajone reikės padidinti nuo 51,6 % (2006 m.) iki 65,0 % (2017 m.). Pirmoje eilėje reikia asfaltuoti tuos valstybinės reikšmės rajoninius automobilių kelius, kurie jungia visų lygmenų rajono lokalinius centrus ir yra numatyti KPP.

Paskaičiuota prognozė 2015 metams numato, kad Joniškio rajono automobilizacijos lygis gali išaugti iki 450 aut./1000 gyventojų (6.2 lentelė). Šis rodiklis parodo rajono gyventojų transporto priemonių pasirinkimą ir didelį gyventojų mobilumą. Joniškio rajone 2006 metais "Regitra" duomenimis buvo 14179 transporto priemonės.

6.2 lentelė. Joniškio rajono automobilizacijos lygis ir jo prognozė (lengv. aut./1000 gyv.)

2002 m.	2005 m.	2010 m.	2015 m.	2020 m.	2025 m.
267	337	430	450	500	540

Sparčiai didėjantis automobilizacijos lygis turi didelę įtaką automobilių transporto srautų augimui Joniškio rajono keliuose ir miestų bei gyvenviečių gatvėse.

Artimiausioje ateityje Joniškio rajono valstybinės reikšmės automobilių keliuose yra svarbu stiprinti kelių dangas, rekonstruoti jų atkarpas, diegti saugaus eismo priemones, įrengti gyvenviečių teritorijose pėsčiųjų ir dviračių takus, asfaltuoti intensyvaus eismo žvyrkelius, kurie yra įtraukti į KPP programą.

Perspektyvoje iki 2015 metų, kaip numato KPP programa, būtina sustiprinti kelio dangą per Joniškio rajono teritoriją einančiame krašto kelyje Nr.153 Joniškis-Žagarė-N. Akmenė, Gaižaičių seniūnijos pageidavimą išasfaltuoti rajoninės reikšmės kelią Nr. 1601 Žagarė-Juodeikiai-Šakyna ir valstybinės reikšmės kelią Gaižaičiai-Juodeikiai (4 km) reikia numatyti iš savivaldybės lėšų.

Iki 2010 metų turi būti rekonstruotas magistralinio kelio A12 Ryga-Šiauliai-Tauragė-Kaliningradas 7,8 km ruožas (nuo 19,20 km iki 27,00 km). Iki 2010 metų rekonstruoti šių

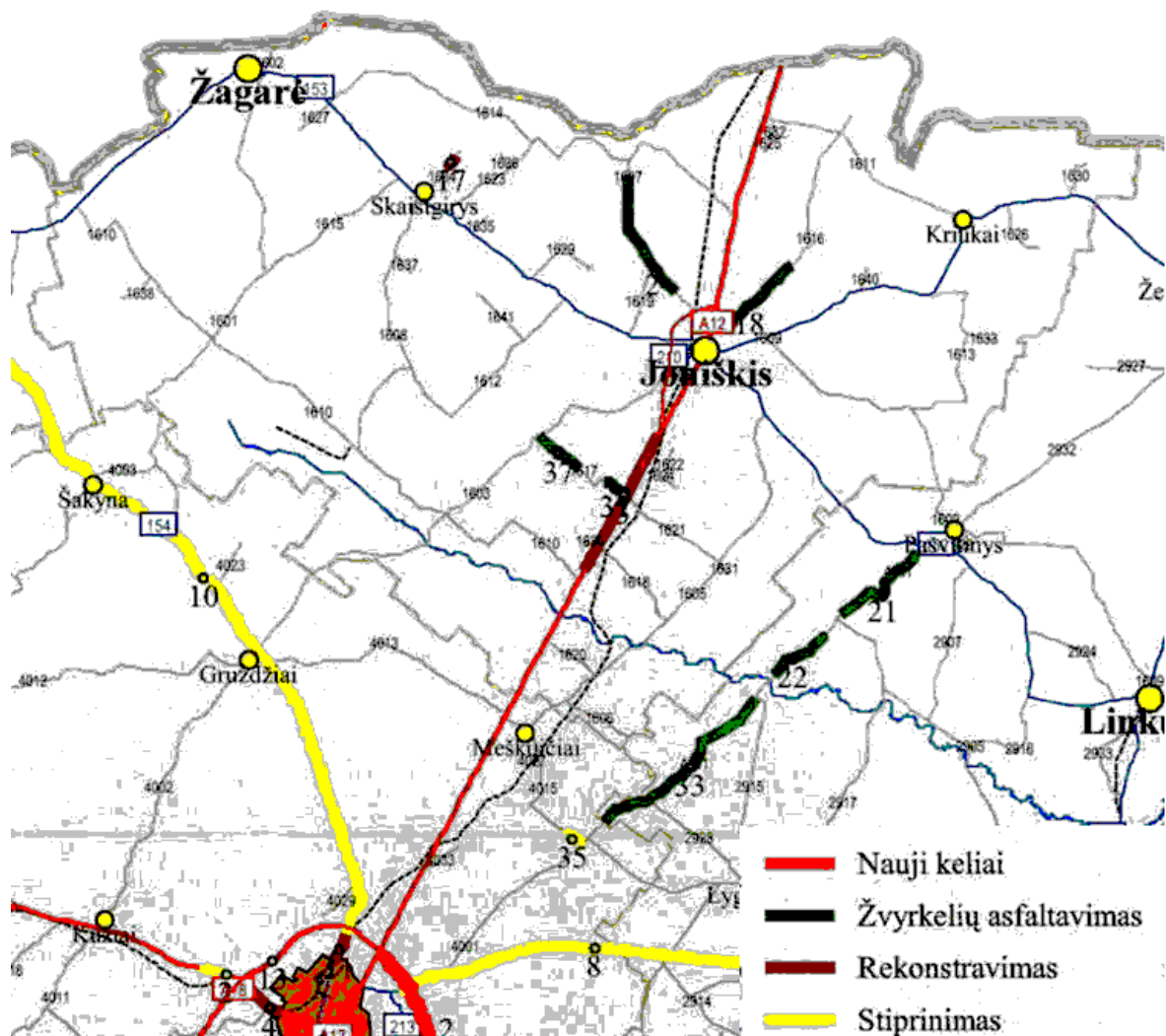
SPRENDINIAI

rajoninių kelių ruožai: Nr. 1607 Joniškis-Daunoriškė-Šarkiai 1,43 - 8,00 km, Nr. 1616 Joniškis-Drašučiai 0,00-5,11 km, Nr. 1617 Niūraičiai-Linkaičiai 0,00-1,27 ir 3,09-5,66 km,

Didinant eismo saugumą valstybinės reikšmės rajoniniame automobilių kelyje Nr.1603 Joniškis-Staneliai-Gruzdžiai reikalinga už kelio juostos ribos nutiesti pėsčiųjų ir dviratininkų takus ruožuose nuo 2,52 km iki 3,48 km, nuo 4,90 km iki 6,22 km, nuo 10,51 km iki 11,15 km, nuo 28,58 km iki 29,49 km, iš viso 3,85 km ilgio, taip pat krašto kelyje Nr. 209 Joniškis-Žeimelis-Pasvalys 0,95-3,50 km ruože ir krašto kelio Nr. 152 ruože nuo 3,40 km iki 4,28 km taip pat įrengti pėsčiųjų ir dviratininkų takus bei įrengti atitvarus. Saugaus eismo priemonės būtina diegti ir kituose valstybinės reikšmės automobilių keliuose bei savivaldybės vietiniuose keliuose ir gatvėse, kur įvyksta eismo įvykiai, yra intensyvus pėsčiųjų bei dviratininkų eismas.

Patikslintoje 2002-2015 metų Lietuvos Respublikos valstybinės reikšmės kelių priežiūros ir plėtros programoje (6.2 pav. Ir 6.3 lentelė) Joniškio rajone yra numatyta:

- 1) rekonstruoti Hanseatica kelio ruožą, esantį į pietus nuo Joniškio miesto;
- 2) išasfaltuoti šiuos rajoninius kelius: Nr. 1615, Nr. 1607, Nr. 1617.



6.2 pav. Ištrauka iš valstybinės reikšmės kelių priežiūros ir plėtros programos 2002-2015 metams

JONIŠKIO RAJONO SAVIVALDYBĖS TERITORIJOS BENDRASIS PLANAS

SPRENDINIAI

6.3 lentelė. Asfaltinės dangos įrengimas rajoniniuose keliuose su žvyro danga Joniškio rajone (iš KPP programos 2005-2015 m.)

Ruožo pavadinimas	Nuo, km	Iki, km	Ilgis, km	Asfaltinės dangos įrengimas 2005-2015 m, km				Asfaltinės dangos įrengimas 2005-2015 m, mln. Lt			
				Iš jų 2005 m.	2006-2010 m.	2011-2015 m.	Po 2015 m.	Iš jų 2005 m.	2006-2010 m.	2011-2015 m.	Po 2015 m.
1616 Joniškis-Drašučiai	0,00	5,11	5,11		5,11				3,32		
1611 Plikiškiai-Kriukai	3,85	11,34	7,49				7,49				4,87
1610 Dargiai-Jankūnai-Martyniškiei	9,19	13,95	4,76				4,76				3,09
1610 Dargiai-Jankūnai-Martyniškiei	14,55	28,97	14,42				14,42				9,37
1617 Nariūnai-Linkaičiai	3,09	5,66	2,57		2,57				1,67		
1609 Bariūnai-Bučiučiai-Pašvitinys-Linkuva	0,00	3,60	3,60			3,60				2,34	
1609 Bariūnai-Bučiučiai-Pašvitinys-Linkuva	4,90	8,70	3,80			3,80				2,47	
1614 Stungiai-Bandoriai-Daunoriškė	2,51	6,00	3,49			3,49				2,27	
1626 privažiavimas prie Bitužių	0,00	2,30	2,30			2,30				1,50	
1611 Plikiškiai-Kriukai	0,00	3,85	3,85				3,85				2,50
1621 Niūraičiai-Gasciučiai	0,00	5,00	5,00				5,00				3,25
1623 Taučiūnėliai-Alsiai	0,00	5,53	5,53				5,53				3,59

Geležinkelių transportas

Į Joniškio rajono susisiekimo sistemą be automobilių kelių įeina ir geležinkeliai. Per rajoną eina vienkelis 1520 mm pločio vėžės geležinkelis iš Šiaulių pro Elėją į Jelpėvą. Dabartiniu metu šios geležinkelio linijos ilgis Joniškio rajono teritorijoje yra 33,0 km. Geležinkelių transportas papildo rajone automobilių transportą ir kartu sprendžia bendrą problemą, kaip geriau patenkinti pramonės ir ūkio poreikius. Nors dabartiniu metu geležinkelis Joniškyje keleivių neperveža (vasaros metu praeina tik tarptautinis traukinys iš Rygos į Simferopolį), perspektyvoje įgyvendinus Rail Baltica projektą Lietuvoje keleivių vežimas turėtų padidėti.

Pagal Lietuvos transporto sistemos ilgalaikę iki 2025 metų plėtros strategijoje numatoma geležinkelių transporto koridorių bei su jais susijusių geležinkelių stočių modernizavimas bei rekonstravimas. Per Joniškio rajoną einančios atkarpos Šiauliai-Joniškis-valstybės siena modernizavimo ir plėtros priemonės yra atkarpos modernizavimas 120 km/h greičiui ir signalizavimo sistemos modernizavimas (po 2015 metų).

Remiantis Lietuvos Respublikos teritorijos bendrojo plano sprendiniais Joniškio rajone numatoma europinės vėžės Rail Baltica geležinkelio trasa. Rail Baltica geležinkelis pagal dabar skirstomas dvi galimas alternatyvas trasas turėtų praeiti per Joniškio miestą ir rajoną:

1. Kaunas-Gerdžiūnai-Radviliškis-Šiauliai-Joniškis-Ryga;
2. Kaunas-Karmėlava-Panevėžys-Joniškis-Ryga

Rail Baltica geležinkelio tiesimas labai pagyvins Joniškio rajono ekonomikos ir verslo plėtrą – bus sukurta naujų darbo vietų keleivių ir krovinių stotyje, logistikos centruose, aptarnavimo bei serviso srityse.

Tiesiant Rail Baltica ruožą bus atliekami dviejų pakopų statybos darbai. Pirmajai pakopai planuojamas projektinis traukinių greitis 160 km/h, galutinėje pakopoje – 250 km/h. Siekiant įvykdyti keleivių ir krovinių vežimo 250 km/h reikalavimus reikės specialių lokomotyvų, krovinių vagonų, modernios signalinės technikos.

Pirmosios statybos pakopos darbai:

1. žemės sankasos paruošimas dviakeliam geležinkeliui;
2. vienkelių geležinkelio tiesimas;
3. geležinkelio tiltų ir viadukų statyba vienkeliui geležinkeliui;
4. automobilių kelių, viadukų, gyvulių praginių, vandens pralaidų statyba geležinkeliui;
5. Elektros tiekimo, ryšių linijų ir kitų komunikacijų rekonstrukcija dviakeliam geležinkeliui;
6. Melioruotų plotų rekonstrukcija dvikeliam geležinkeliui.

7. JONIŠKIO RAJONO INŽINERINĖ INFRASTRUKTŪRA

7.1. Įvadas

Joniškio rajono teritorijos bendrojo plano inžinerinės infrastruktūros sprendiniai parengti vadovaujantis:

- Joniškio rajono teritorijos bendrojo plano inžinerinės infrastruktūros esamos būklės analizės išvados ir koncepcija;
- LR teritorijos bendruoju planu;
- strateginiais LR dokumentais: Darnaus vystimosi strategija, Vandentvarkos ūkio (vandens tiekimo ir nuotekų šalinimo) plėtros strategija, Valstybiniu strateginiu atliekų tvarkymo planu, Nacionaline energetikos strategija, Šilumos ūkio plėtros kryptimis ir kitais;
- Šiaulių regiono ir Joniškio rajono teritorijų planavimo dokumentais ir strateginiais planais: Šiaulių apskrities teritorijos bendruoju planu, Joniškio rajono strateginiu planu ir kitais;
- Ventos – Lielupės vandentvarkos projektu;
- LR galiojančiais teisės aktais.

Joniškio rajono teritorijoje galimos dvi inžinerinės infrastruktūros plėtros alternatyvos: nereguliuojama (neplanuojama) infrastruktūros plėtra ir reguliuojama plėtra. Tuo atveju, jei bendrojo plano inžinerinės infrastruktūros dalies sprendiniai nebūtų įgyvendinami, vyktų nereguliuojama ar menkai reguliuojama infrastruktūros plėtra. Reguliuojamos plėtros atveju, kai Tauragės miesto teritorijoje įgyvendinamos bendrajame plane suformuluotos inžinerinės infrastruktūros vystymo koncepcijos nuostatos ir sprendiniai, būtų užtikrinamas sistemingas palaipsnis miesto infrastruktūros vystymas. Reguliuojama plėtra sudarys sąlygas optimaliam inžinerinės infrastruktūros planavimui, įvertinant ateities poreikius, efektyvesniam finansinių išteklių panaudojimui, minimaliam neigiamam poveikiui aplinkai.

Joniškio rajono bendrojo plano koncepcijos stadijoje buvo įvertinti mieste esančių centralizuotų sistemų pajėgumai, prie sistemų prijungtų vartotojų esami poreikiai ir nustatytas centralizuotų sistemų turimas rezervas – kiek naujų vartotojų būtų galima prijungti prie šių sistemų, nediegiant naujų pajėgumų. Nustatyta, kad esamos centralizuotos sistemos turi perteklinių pajėgumų, kurie gali būti panaudoti naujiems vartotojams prijungti.

SPRENDINIAI

Bendrojo plano sprendiniai neturėtų riboti inžinerinės infrastruktūros plėtros – esant pagrįstam poreikiui (pvz., siekiant gerinti inžinerinių paslaugų kokybę, didinti rajono konkurencingumą, mažinti neigiamą poveikį aplinkai ir žmonių sveikatai), rajono teritorijoje gali būti įrengiami ir objektai, nepažymėti bendrojo plano sprendinių brėžinyje. Visų planuojamų objektų teritorijos turėtų būti tikslinamos žemesnio lygmens teritorijų planavimo ir/ar projektavimo metu.

Joniškio rajono teritorijos bendrojo plano inžinerinės infrastruktūros grafiniai sprendiniai pateikti inžinerinės infrastruktūros sprendinių brėžinyje.

7.2. Vandentieka ir vandenvala

Joniškio rajone geologinės hidrogeologinės sąlygos lėmė padidintą sulfato kiekį išgaunamame požeminiame vandenyje. Remiantis Geriamojo požeminio vandens gavybos ir tiekimo šaltinių Joniškio rajonui galimybių apžvalga ir įvertinimu, siūlome parengti vandens išgavimo, paruošimo ir tiekimo galimybių studiją. Šioje studijoje turėtų būti įvertintos galimybės tiekti vandenį į Joniškio rajoną ar naudoti esamus vandens išteklius nagrinėjant įmanomas alternatyvas, bei įvertinant alternatyvas nustatytas minėtoje vandens tiekimo galimybių apžvalgoje. Šioje apžvalgoje pateikiamos galimos trys požeminio vandens gavybos sritys: šiaurės-vakarų (Joniškio raj. teritorija), pietvakarių (Šiaulių raj. teritorija) ir rytų kryptimis (Pasvalio raj. teritorija).

Joniškio rajone išgaunamo vandens kokybė yra nepatenkinama nugeležinimo įrenginiai šiuo metu yra įrengti tik keliose vandenvietėse (Joniškio, Žagarės, Žvelgaičių, Kriukų ir Rudiškių). Užtikrinant tiekiamo geriamojo vandens kokybę, būtina įrengti išgaunamo vandens gerinimo įrenginius ir kitose Joniškio rajono vandenvietėse.

Parengti ir patvirtinti Joniškio rajono Vandens tiekimo ir nuotekų tvarkymo infrastruktūros plėtros planą (siūloma iki 2008 m., birželio 30 d.): nustatyti viešojo vandens tiekimo teritorijas, nustatyti vandens tiekimo ir nuotekų tvarkymo infrastruktūros plėtros kryptis, siekiant kad iki 2014 metų gruodžio 31 d. ne mažiau kaip 95 procentai kiekvienos savivaldybės gyventojų būtų aprūpinti viešojo vandens tiekėjo tiekiamu vandeniu.

Toliau pateikiamos preliminarios vandens tiekimo ir nuotekų tvarkymo infrastruktūros plėtros kryptys, kurios turės būti tikslinamos ir detalizuojamos rengiant aukščiau paminėtą specialųjį planą.

1. Joniškio rajone įrengta mažiau centralizuoto nuotekų tvarkymo sistemų, nei vandens tiekimo sistemų, be to, ne visuose šias sistemas aptarnaujančiuose nuotekų valymo įrenginiuose nuotekos yra išvalomos pagal reikalavimus.

SPRENDINIAI

2. Visose gyvenvietėse, kuriose išgaunamo vandens kokybė netenkina higienos normose keliamų reikalavimų, reikalinga įrengti vandens gerinimo įrangą, arba ieškoti kitų alternatyvių vandens tiekimo būdų, užtikrinant tiekiamo vandens kokybę visiems rajono gyventojams.
3. Centralizuotas nuotekų tvarkymo sistemas būtina įrengti visose gyvenvietėse, kuriose yra arba numatyta įrengti vandentiekos sistemas. Visose nuotekų tvarkymo sistemose turi veikti nuotekų valymo įrenginiai, užtikrinantys, kad išvalomų nuotekų užterštumas neviršytų leistino. Kitose gyvenamosiose vietovėse tikslinga atlikti buitinių nuotekų surinkimo sistemos technologinį parinkimą, nustatyti teritorijas, kuriose gali būti taikomas centralizuotas ir individualus nuotekų surinkimas, valymas bei šalinimas.
4. Rezervuoti teritorijas šalia kelių, gatvių skirtas komunikacinių koridorių tiesimui.
5. Didinant centralizuotomis vandentiekio ir nuotekų tvarkymo sistemomis aptarnaujamą teritoriją, numatyti pagrįstą tinklų plėtrą.
6. Užtikrinant patikimą ir kokybišką vandentvarkos sistemų darbą, būtina palaiptu atnaujinti susidėvėjusius tinklus.
7. Vandens tiekimo ir nuotekų tvarkymo infrastruktūros plėtros plano apimtyje turi būti nurodomos vandentvarkos objektų statybai ar išplėtimui rezervuotinos teritorijos, tinklų plėtrai reikalingi komunikaciniai koridoriai.
8. Siekiant užtikrinti efektyviausią esamų vandentvarkos sistemų įrenginių darbą ir panaudoti investicijas, reikalinga nustatyti vandens tiekimo ir nuotekų tvarkymo aglomeracijas. Joniškio rajono teritorijoje siūlomos vandens tiekimo ir nuotekų tvarkymo aglomeracijos:
 - 1) Joniškis (a)³ + Ziniūnai (D) + Bariūnai (D) + Kalnelis (D) + Beržininkai (D) + Satkūnai (D) + Žadvainiai + Kuisiai + Kirnaičiai (d) + Mėdginai;
 - 2) Žagarė (b) + Žvelgaičiai (D) + Žiuriai + Žagariškiai;
 - 3) Skaistgiris (c) + Reibiniai + Kemsiai + Ramoškai + Lankaičiai;
 - 4) Gataučiai (d) + Dargiai + Jakiškiai + Maironiai.

7.1 lentelėje pateiktos geriamojo vandens poreikio ir tvarkomų nuotekų kiekių prognozės atitinka bendrajame plane preliminariai siūlomas aglomeracijas ir turi būti tikslinamos rengiant Joniškio rajono Vandens tiekimo ir nuotekų tvarkymo infrastruktūros plėtros planą. Į specialųjį planą turi būti įtrauktos visos gyvenvietės turinčios daugiau kaip 50 gyventojų, taip pat šiame plane turi būti išnagrinėtos 7.1 lentelėje siūlomos aglomeracijos.

³ Skliausteliuose nurodoma vietovės kategorija pagal šio bendrojo plano urbanistinės dalies koncepciją.

SPRENDINIAI

7.1 lentelė. Planuojami geriamojo vandens poreikiai ir susidarantių buitinių nuotekų kiekiai 2018 m.

Konsolidacijos centras	Gyventojų skaičiaus prognozė 2018 metams	Geriamojo vandens poreikiai [m ³ /para]	Susidarantių buitinių nuotekų kiekiai [m ³ /para]
1	2	3	4
Joniškis (a) + Ziniūnai (D) + Bariūnai (D) + Kalnelis (D) + Beržininkai (D) + Satkūnai (D)+ Žadvainiai + Kuisiai + Kirnaičiai (d) + Mėdginai	14230	2501	3109
Žagarė (b) + Žvelgaičiai (D) + Žiuriai + Žagariškiai	2864	426	533
Skaistgiris (c) + Reibiniai + Kemsiai + Ramoškai + Lankaičiai	1517	171	218
Kriukai (c)	976	69	88
Gataučiai (d) + + Dargiai + Jakiškiai + Maironiai	612	110	141
Rudiškiai (d)	490	55	71
Gasčiūnai (d)	389	44	56
Stungiai (d)	401	45	58
Dauškiai (d)	326	37	47
Plikiškiai (d)	356	40	51
Kepaliai (d)	410	46	59
Stupurai (d)	325	37	47
Jauniūnai (d)	349	39	50
Mindaugiai (d)	243	27	35

Pastaba. Lentelėje pateikti skaičiavimai 2018 m. atlikti naudojant 125 - 185 l/GE/d vandens suvartojimo ir 160- 230 l/GE/para nuotekų susidarymo normą (priklausomai nuo konsoliduoto centro dydžio) bei darant prielaidą, kad 2015 metais viešuoju vandentiekiu ir centralizuotomis nuotekų sistemomis naudosis 90 - 95%, konsoliduotų centrų gyventojų.

Sprendiniai, kurie nepatenka į Vandens tiekimo ir nuotekų tvarkymo infrastruktūros plėtros plano apimtį:

1. Užtikrinti požeminio vandens apsaugą: gyvenvietes aptarnaujančioms vandenvietėms nustatyti sanitarines apsaugos zonas. Vandenvietės sanitarinės apsaugos zonos turi būti nustatytos, tvarkomos ir prižiūrimos pagal HN 44:2006 „Vandenviečių sanitarinių apsaugos zonų nustatymas ir priežiūra“. Taip pat likviduoti Joniškio rajone

SPRENDINIAI

- esančius nenaudojamus vandens gręžinius. Veikiančioms vandenvietėms, kurių ištekliai neapčiuoti, požeminio vandens išteklių įvertinimą ir jų arobavimą atlikti iki 2009 m. sausio 1 d.
2. Renovuoti ir plėsti centralizuotą lietaus nuotekų šalinimo sistemą derinant su susisiekimo sistemos plėtra ir rekonstrukcija Jonišio rajono urbanizuotose teritorijose. Įrengti paviršinių nuotekų valymo įrenginius. Šių sistemų įrengimui ir plėtrai reikalingos teritorijos rezervuojamos rengiant žemesnio lygmens teritorijų planavimo dokumentus.
 3. Jonišio rajono gyvenvietėse gaisrinio vandentiekio sistema turi būti plėtojama kartu su naujų teritorijų plėtra ir turi būti pakankama, įrengta pagal galiojančius reikalavimus.

7.3. Atliekų tvarkymas

Joniškio rajono atliekų tvarkymo sistema sudaro bendros Šiaulių regiono atliekų sistemos dalį. Jonišio pagrindinis rajoninis atliekų priėmimo punktas įrengtas Bariūnų kaime. Seniūnijų atliekų priėmimo punktai įrengti Kriukų, Skaistgirio ir Žagarės miesteliuose. Šalia šių atliekų priėmimo punktų įrengiamos atliekų perkrovimo stotys, iš kurių atliekos bus vežamos į regioninį sąvartyną Aukštrakiuose (Šiaulių raj.). A ir B tipo atliekų konteinerinės aikštelės įrengtos Joniškyje, įskaitant ir Ziniūnus, Bariūnuose, Blauzdžiūnuose, Kriukuose, Lieporiuose, Linkaičiuose, Melniuose, Mikolaičiūnuose, Pošupėse, Skilvioniuose, Drąsutaičiuose, Žagarėje, Žvelgaičiuose.

1. Daugelis sąvartynų Jonišio rajone yra rekultivuoti. O visų sąvartynų rekultivavimo darbai turi būti baigti iki 2012 metų, vadovaujantis Atliekų sąvartynų įrengimo, eksploataavimo, uždarymo ir priežiūros taisyklėmis ir kitais galiojančiais teisės aktais. Rekultivuotini sąvartynai pažymėti Jonišio rajono savivaldybės teritorijos bendrojo plano inžinerinės infrastruktūros ir susisiekimo sprendinių brėžinyje.
2. Buitinių nuotekų valymo įrenginiuose susidariusį dumblą panaudoti laukų trėšimui, kraštovaizdžio gerinimui, pažeistų žemių rekultivavimui ir kit. Dumblo panaudojimą spręsti Šiaulių regiono lygmenyje, inicijuoti dumblo susidarančio Šiaulių regione panaudojimo galimybių studiją.
3. Jonišio rajone plėtojama komunalinių ir antrinių žaliavų atliekų surinkimo sistemai turi būti rezervuotos teritorijos konteinerinių aikštelių įrengimui. Antrinių žaliavų surinkimo aikštelės numatomos gyvenvietėse turinčiose daugiau kaip 50 gyventojų. Teritorijų skaičius, reikalingas komunalinių ir antrinių žaliavų surinkimo aikštelių

SPRENDINIAI

plėtrai, turi būti plečiamas tol, kol paslauga bus įdiegta, tai yra kai šia paslauga naudosis 85 % ar daugiau Joniškio rajono ūkio subjektų ir gyventojų.

4. Rekomenduojame įrengti biodegraduojančių atliekų kompostavimo aikštelę bei statybos ir griovimo atliekų aikštelę šalia Joniškio miesto. Taip pat įrengti biodegraduojančių atliekų kompostavimo aikštelę šalia Žagarės miesto. Planuojamų biodegraduojančių atliekų kompostavimo aikštelių bei statybos ir griovimo atliekų aikštelių tikslios vietos parinkimas atliekamas žemesnio lygmens planavimo metu.

7.4. Šilumos ūkis

1. Siekiant, kad šilumos vartotojai Joniškio rajone būtų aprūpinami šiluma mažiausiomis sąnaudomis ir neviršijant didžiausio leidžiamo poveikio aplinkai, turi būti parengtas ir įgyvendinamas Joniškio rajono šilumos tiekimo specialusis planas, kurio sprendiniai turėtų apimti visą Joniškio rajono teritoriją.
2. Rengiant detaliuosius planus, teritorijose, kuriose numatomas centralizuotas aprūpinimo šiluma būdas, komunikaciniams koridoriams skirtos teritorijos turi būti rezervuojamos, atsižvelgiant į galimybę šiose vietovėse plėtoti centralizuotą šilumos tiekimo sistemą.
3. Didinant šilumos gamybos efektyvumą ir patikimumą, siekti, kad modernizuojant esamas katilines ar įrengiant naujas, būtų užtikrinamas modernių efektyvesnių ir ekologiškesnių technologijų pritaikymas, įvertinamos atsinaujinančių energijos išteklių ir atliekinės šilumos panaudojimo bei šilumos ir elektros gamybos bendrame cikle (kogeneracijos) pritaikymo galimybės.
4. Didinant centralizuotai tiekiamos šilumos gamybos patikimumą, išanalizuoti galimybę Žemaičių kvartalo katilinėje naudoti rezervinį kurą arba sujungti Žemaičių kvartalo tinklus su bendra miesto centralizuoto šilumos tiekimo sistema.
5. Siekiant didinti šilumos tiekimo patikimumą ir mažinti šilumos nuostolius trasose, palaipti keisti senas šilumos trasas naujomis.
6. Siekiant efektyvesnio šilumos vartojimo, įgyvendinti efektyvaus energijos vartojimo priemones savivaldybei priklausančiuose pastatuose, atnaujinant ir modernizuojant švietimo, kultūros ir medicinos įstaigų šilumos ūkius. Efektyvaus energijos vartojimo priemonių įgyvendinimui gyvenamuosiuose būstuose tęsti specialiąją daugiabučių namų savininkų bendrijų rėmimo fondo programą.

SPRENDINIAI

7.5. Gamtinių dujų tiekimas

1. Skatinti gamtinių dujų magistralinių ir skirstymo tinklų plėtros projektus, turinčius teigiamą įtaką Joniškio rajono vartotojų aprūpinimo energija patikimumui, kaštų mažinimui, aplinkos apsaugai ir ekonominei plėtrai. Numatant naujų stambių gamtinių dujų vartotojų, pavyzdžiui, didelių energijai imlių pramonės įmonių atsiradimą rajone, atlikti magistralinių ar naujų skirstomųjų dujų tiekimo trasų į Joniškio rajoną tiesimo galimybių studiją.

7.6. Elektros tiekimas

1. Išlaikyti esamą aprūpinimo elektra infrastruktūros schemą rajone, kadangi ji užtikrina patikimą elektros tiekimą vartotojams. Siekiant tinkamos aprūpinimo elektra įrenginių eksploatacijos, išlaikyti objektų apsaugos zonas ir jų tvarkymo režimus teisės aktų nustatyta tvarka.
2. Rezervuoti teritoriją Joniškio paskirstymo punktui ir 330 kV įtampos orinei elektros tiekimo linijai (nuo Panevėžio iki planuojamo Joniškio paskirstymo punkto). Orinei elektros tiekimo linijai numatyti 30 metrų pločio į abi puses žemės juosta. Tikslią elektros tinklų trasą, planuojamo Joniškio paskirstymo punkto vietą ir šių įrenginių apsaugos zonas nustatyti žemesnio lygmens teritorijų planavimo ir/ar projektavimo metu.
3. Siekiant didinti elektros tiekimo efektyvumą ir patikimumą, rekonstruoti nusidėvėjusius elektros tinklus, optimizuoti transformatorių galias.
4. Rekonstruojant orinius elektros tiekimo tinklus, ypač urbanizuotose teritorijose, įvertinti galimybę tinklus pakloti po žeme, nes tai sudarytų sąlygas elektros tiekimo patikimumui ir saugumui didinti, natūralaus kraštovaizdžio išlaikymui. Naujai užstatomose teritorijose elektros tiekimo tinklus, kai techniškai pagrįsta, kloti po žeme.

7.7. Telekomunikacijos ir ryšiai

1. Išlaikyti esamą fiksuotojo ryšio infrastruktūrą ir ją plėsti į naujas tankiai užstatomas teritorijas.

SPRENDINIAI

2. Naujai užstatomose teritorijose telekomunikacijų įrenginiams rezervuoti iki 20 m² ploto teritoriją centrinėje dalyje, kai planuojamas vartotojų skaičius yra iki 1000, ir 70 m² ploto teritoriją, kai planuojamas vartotojų skaičius yra virš 1000.
3. Išlaikyti esamą judriojo ryšio infrastruktūrą ir ją plėsti, siekiant vartotojams pasiūlyti vis kokybiškesnes ir modernesnes paslaugas. Planuojamiems judriojo ryšio bokštams rezervuoti iki 4500 m² ploto teritoriją (detaliojo planavimo metu nustatyti žemės naudojimo ribojimo sąlygas). Planuojamų bokštų vietos, pažymėtos bendrojo plano brėžinyje, yra preliminarios ir tinkamų vietų bokštams statyti paieška bus vykdoma 3 – 5 kilometrų spinduliu. Tikslias bokštų vietas nustatyti žemesnio lygmens teritorijų planavimo metu. Ryšio bokštai gali būti statomi ir kitose, bendrojo plano brėžinyje nepažymėtose, vietose, kai tai reikalinga paslaugų prieinamumui ir kokybei užtikrinti bei neprieštarauja kitiems šio bendrojo plano sprendiniams.
4. Siekiant tinkamos telekomunikacijų ir ryšių objektų eksploatacijos, išlaikyti objektų apsaugos zonas ir jų tvarkymo režimus teisės aktų nustatyta tvarka. Telekomunikacijų ir ryšių tinklams užstatytose teritorijose kloti numatyti teritorijas šalia kelių/gatvių.
5. Plėsti plačiajuosčio interneto infrastruktūrą, kad būtų užtikrinta galimybė didžiojoje rajono dalyje pasinaudoti plačiajuosčiu internetu, o Joniškyje, Žagarėje, Skaistgiryje ir Kriukuose plačiajuosčio interneto infrastruktūra turi apimti visą miestų teritoriją.
6. Plėsti viešųjų interneto prieigos taškų tinklą. Svarbu, kad nauji taškai būtų diegiami labiausiai lankomose visuomeninės paskirties įstaigose – pašto skyriuose, bibliotekose ir pan.

Plėsti pašto skyriuose teikiamų paslaugų spektrą – įdiegti viešuosius interneto prieigos taškus, siūlyti elektroninio pašto ir elektroninio atsiskaitymo paslaugas.