

T U R I N Y S

1. RAJONO URBANISTINĖ PLĖTRA.....	6
1.1. Joniškių rajono savivaldybės teritorijos bendrojo plano uždaviniai.....	6
1.2. Joniškių rajono teritorijos vystymo veiksniai.....	7
1.3. Teritorinė miestų ir kaimų sklaidos ypatybės.....	8
1.4. Joniškių rajono vystymo alternatyvos.....	9
1.4.1. Status quo alternatyva .....	9
1.4.2. Aktyvios plėtros alternatyva .....	12
1.5. Gyvenamųjų vietovių sistemos plėtra.....	14
1.6. Rengtiniai teritorijų planavimo dokumentai .....	17
2. SAVIVALDYBĖS SOCIALINĖ IR EKONOMINĖ PLĖTRA.....	18
2.1. Joniškių rajono plėtrai įtakos turintys socialiniai-ekonominiai veiksniai.....	18
2.2. Joniškių rajono savivaldybės bendrojo plano socialiniai ekonominiai uždaviniai.....	18
2.3. Joniškių rajono teritorijos vystymo socialiniai ekonominiai veiksniai.....	19
2.4. Joniškių rajono vystymo alternatyvų analizė .....	20
2.4.1. Status quo alternatyva .....	20
2.4.2. Decentralizuotos koncentracijos alternatyva .....	21
2.5. Joniškių rajono vystymo alternatyvų įvertinimas socialiniu-ekonominiu požiūriu.....	21
2.5.1. Verslas ir investicijos .....	21
2.5.2. Žemės ūkis.....	22
2.5.3. Kultūra ir sportas.....	23
2.5.4. Švietimas .....	24
2.5.5. Sveikatos apsauga .....	25
2.5.6. Socialinė rūpyba.....	26
2.6. Vystymo alternatyvų stiprybių, silpnybių bei galimybių ir grėsmių analizė .....	26
2.7. Pasiūlymai dėl valstybės rėmimo priemonių derinimo su teritorijų planavimo dokumentais .....	29
3. RAJONO GAMTINĖ APLINKA .....	30
3.1. Joniškių rajono teritorijos tvarkymo, reglamentavimo, naudojimo ir apsaugos principai.....	30
3.1.1. Gamtinio karkaso koncepcija .....	30
4. RAJONO ŽEMĖS NAUDOJIMAS .....	33
4.1. Įvadas .....	33
4.2. Teritorijos naudojimo funkciniai prioritetai.....	33
4.2.1. Žemės ūkio paskirties žemės naudojimo funkcinis zonavimas .....	34
4.2.2. Kitų paskirčių žemės, pelkės ir vandens telkiniai.....	41
4.3. Žemės ūkio plėtra ir žemės naudojimas.....	41
4.4. Gyvenamųjų vietovių ir rekreacinių teritorijų plėtra.....	44
5. NEKILNOJAMOJO KULTŪROS PAVELDO APSAUGA.....	48
5.1. Apsaugos principai .....	48
5.2. Apsaugos prioritetai.....	48
5.3. Tvarkybos ir naudojimo principai .....	49
6. RAJONO SUSISIEKIMO SISTEMA .....	51
7. JONIŠKIO RAJONO INŽINERINĖ INFRASTRUKTŪRA .....	56
7.1. Įvadas .....	56
7.2. Vandentieka ir vandenvala.....	57
7.3. Atliekų tvarkymas.....	58

**II etapas. Bendrojo plano koncepcija**

7.4. Šilumos ūkis .....	58
7.5. Gamtinių dujų tiekimas .....	59
7.6. Elektros tiekimas .....	60
7.7. Telekomunikacijos ir ryšiai .....	61

## 1. RAJONO URBANISTINĖ PLĖTRA

### 1.1. Jonišio rajono savivaldybės teritorijos bendrojo plano uždaviniai

Pagal savivaldybės teritorijos bendrojo plano rengimo taisyklės (2004) bendrojo plano uždaviniai yra suformuluoti planavimo sąlygose:

1. Surasti geriausius ekonominių išteklių panaudojimo būdus, socialinės raidos kryptis, pateikti sprendinius, išlyginančius Jonišio rajono teritorinius plėtros netolygumus.
2. Nustatyti naudingųjų iškasenų, vietinių žaliavų ir atliekų naudojimo, verslo, gamybos, žemės miškų ūkio, turizmo, poilsio ir kitos veiklos plėtojimo kryptis ir sprendimus.
3. Numatyti optimalias apgyvendinimo struktūros plėtojimo kryptis, gyventojų demografinės prognozes ir jų teritorinį pasiskirstymą.
4. Numatyti Jonišio rajono sveikatos, socialinės apsaugos, švietimo ir ugdymo sistemų plėtojimo kryptis.
5. Numatyti Jonišio rajono aplinkosaugos ir nekilojamųjų kultūros vertybių apsaugos kryptis bei naudojimo sąlygas, nustatyti ir patikslinti saugomas teritorijas.
6. Numatyti gamtinių teritorijų ekologinės pusiausvyros palaikymo ir atkūrimo, aplinkos kokybės gerinimo kryptis ir sprendinius.
7. Numatyti susisiekimo infrastruktūros (automobilių kelių tinklo, geležinkelio, dviračių trasų) plėtojimo kryptis ir sprendinius.
8. Numatyti inžinerinės infrastruktūros (vandentiekio, nuotekų, ryšių) ir energetikos sistemos (elektros energijos ir dujų tiekimo), vietinių energijos šaltinių plėtojimo kryptis ir sprendinius.
9. Nustatyti Jonišio rajono savivaldybės teritorijos dalis, kurioms reikia pakeisti, papildyti arba parengti naujus bendruosius, specialiuosius ar detaliuosius planus.
10. Nustatyti ir pateikti pasiūlymus dėl žemės naudojimo paskirties pakeitimo, numatyti teritorijas, paimamas visuomenės reikmėms, parengti jų laikino naudojimo reglamentus, numatyti miestų ir miestelių plėtrai reikalingas teritorijas.
11. Išnagrinėti ir nustatyti turistinį ir rekreacinį potencialą, suprojektuoti turistines trasas bei numatyti turizmo infrastruktūros plėtrą, jos susiejimą su gretimų regionų lankytiniais objektais bei trasomis.
12. Nustatyti Jonišio rajono miestų, miestelių ir kaimų ribas.

Bendrojo plano koncepcijos rengimo stadijos metu nustatoma:

## II etapas. Bendrojo plano koncepcija

- teritorijos planinės ir erdvinės struktūros vystymo principai;
- teritorijos naudojimo funkciniai prioritetai;
- teritorijos tvarkymo, reglamentavimo, naudojimo ir apsaugos principai.

Rajono teritorijos vystymo erdvinės raidos koncepcija rengiama 20 metų laikotarpiui ir tvirtinama Joniškio rajono savivaldybės taryboje.

## 1.2. Joniškio rajono teritorijos vystymo veiksniai

Atlikus Joniškio rajono teritorijos esamos būklės analizę ir ją įvertinus, nustatyta, kad erdvinės gyvenamųjų vietovių sistemos vystymo koncepciją nulemia tokie įvardinti veiksniai:

### 1. Nepalankios gyventojų skaičiaus ir socialinės demografijos struktūros raidos kryptys:

Mažėjantis (2002-2006m.) gyventojų skaičius Joniškio rajono miestų – 3,1 % per metus, o kaimų –3,5 % per metus, kurio viena priežasčių 1,36 karto didesnis neigiamas natūralus gyventojų prieaugis nei vidutiniškai Lietuvoje.

Nors nežymiai didėja gyventojų sluoksnis su aukštuoju išsilavinimu, tačiau yra 1,94 karto mažesnis nei vidutiniškai Lietuvoje, o gyventojų sluoksnis su aukštesniuoju išsilavinimu yra 1,03 karto mažesnis nei vidutiniškai šalyje.

Joniškio rajono savivaldybėje bedarbių skaičius tolygiai mažėjo. 2005 m. palyginus su 2001 m. bedarbių skaičius sumažėjo 2,8 karto, arba lygiai 2 tūkst. gyventojų. 2005 m. bedarbiai sudarė 9,9 proc. visų darbingo amžiaus gyventojų. Nežiūrint to, šis rodiklis 2,1 karto blogesnis nei Lietuvos vidurkis.

### 2. Būtinai pokyčiai gyventojų vietovių sistemoje:

Lietuvos teritorijos bendrajame plane numatyti vietiniai centrai Joniškis (*a*), ir Žagarė (*b*) nėra pajėgūs tinkamai suformuoti rajono gyvenamųjų vietovių sistemą socialinės, ekonominės, inžinerinės infrastruktūros ir kitais požiūriais.

Gyvenamosios vietovės labai smulkios, kaimai iki 10 gyventojų sudaro 42,3 proc., o iki 50 gyventojų – 30,5 proc. visų kaimų ir viensėdžių. Kaimo gyvenviečių būstai ir teritorijos inžinerinė įranga nusidėvėję, jų masinio atnaujinimo tikimybė mažai tikėtina.

### 3. Neišnaudojamas esamos gyvenamosios aplinkos potencialas:

Kaimo gyvenamosios vietovės pakankamai gerai išsidėstę miestų (Joniškio ir Žagarės) atžvilgiu, geras transporto ryšys, pakankamai išvystyta paslaugų sritis, palyginti mažas nusikalstamumo lygis.

Puiki galimybė pigiai įsigyti nekilnojamąjį turtą, tačiau būtina gerinti gyvenamųjų vietovių inžinierinę infrastruktūrą.

Pastebimas darbo jėgos trūkumas paslaugų, statybos ir kitose srityse.

Menkai vystomas alternatyvaus žemės ūkiui verslo plėtojimas kaime.

#### 1.3. Teritorinė miestų ir kaimų sklaidos ypatybės

1. Du miestai **Joniškis** ir **Žagarė** išsidėstę pakankamu atstumu (27 km), kad galėtų būti atskirų savivaldybių centrais.
2. Rajone yra du miesteliai **Skaistgirys** ir **Kriukai**. Skaistgirys pakankamai stiprus, jame gyvena 901 gyv. ir jis atitinka miestelio statuso reikalavimus. Kriukus ateityje reikia stiprinti.
3. Yra keturi kaimai, kuriuose gyventojų daugiau nei 500. Iš jų trys - **Kalnelis**, **Bariūnai** ir **Gataučiai** patenka į Joniškio miesto įtakos zoną, todėl socialinės bei aptarnavimo infrastruktūros plėtojimas nėra labai reikšmingas. **Linkaičiai** (508 gyventojai - 2001m.) taip pat patenka į Joniškio miesto įtakos zoną, pasireiškiančią šiek tiek silpniau.
4. 13 kaimų, kuriuose gyventojų yra virš 300, galima būtų apibendrinti taip:
 

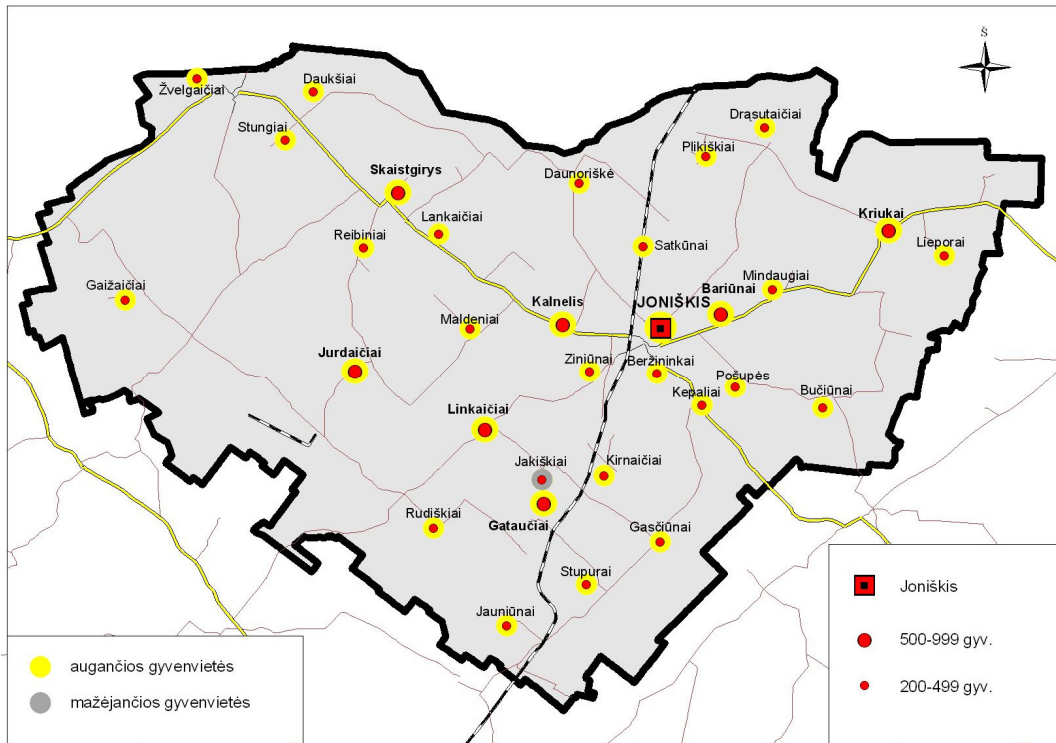
**Satkūnai** (339), **Beržininkai** (358) ir **Ziniūnai** (350) yra labai stiprioje Joniškio miesto įtakos zonoje ir kaip miesto satelitai palaiapsniui tampa miesto infrastruktūra (švietimo, paslaugų, socialine ir kt.) besinaudojančių žmonių gyvenamaisiais rajonais). **Daukšiai** (326), **Stungiai** (401) ir **Žvelgaičiai** (305) yra Žagarės miesto įtakos zonoje ir galėtų būti miesto aptarnavimo ir socialinės infrastruktūros naudotojais. **Plikiškiai** (356), **Kirnaičiai** (349), **Kepaliai** (410), **Stupurai** (325) ir **Jauniūnai** (349) tarybiniais laikais stiprintos gyvenvietės – kolūkių centrai.

**Rudiškiai** (490) ir **Gasčiūnai** (389) – gyvenamosios vietovės, kurias reikėtų stiprinti iki *c* kategorijos gyvenamųjų vietovių ir sudaryti palankias gyvenimui sąlygas.
5. 33 gyvenamosios vietovės Joniškio rajone turi nuo 100 iki 300 gyventojų. Iš jų teritoriniu požiūriu, sprendžiant kokybišką gyvenamąją aplinką, svarbesnės būtų –

II etapas. Bendrojo plano koncepcija

**Jurdaičiai, Daunoriškės, Lieporai, Beržėnai, Jankūnai, Pošupės, Jakiškiai** (kartu su **Maironiais**), **Juodeikiai** – kaip kaimai, turintys savo istoriškai susiklosčiusį urbanizuotos vietovės unikalumą.

Rajono gyvenamųjų vietovių sistema parodyta 1.1 pav.



1.1. pav. Joniškio rajono gyvenamųjų vietovių raida.

#### 1.4. Joniškio rajono vystymo alternatyvos

Pagal Savivaldybių teritorijų bendrųjų planų rengimo taisyklės, bendrojo plano rengėjai turi pasiūlyti nemažiau dviejų planuojamos savivaldybės- Joniškio rajono vystymo alternatyvų.

##### 1.4.1. Status quo alternatyva

Pirmoji, **Status quo**, (esama padėtis, kurią norima išlaikyti ir ateityje) kurios pagrindą sudarytų esama urbanistinė rajono struktūra ir būtų siekiama ją išlaikyti, o kartu ir esamą švietimo, kultūros, sveikatos, socialinės apsaugos, globos ir rūpybos įstaigų tinklą, gerinant teikiamų paslaugų, gyvenamosios aplinkos bei visuomenės erdvių kokybę; skatintų žemės ir miškų ūkio modernizavimą esamose žemėnaudos ir žemėvaldos ribose ir siektų išlaikyti darbo jėgos užimtumą žemės ūkyje. Šia alternatyva užtikrinami nuolatiniai nusistovėję paslaugų ryšiai

ir santykiai tarp gretimybių, esamų darbo vietų bei socialinės infrastruktūros objektų pasiekiamumas bei veiklų tęstinumas.

Status quo alternatyvos, įgyvendinimas reikalauja didelių valstybės ir ypač savivaldybės finansinių išteklių, gausaus administruojančio personalo, pasižyminčio vadybiniais gebėjimais. Tam reikalinga:

1. Išlaikyti jaunimą, suteikti jam išskirtines sąlygas mokslui ir darbui.
2. Norint užtikrinti viešosios socialinės bei techninės infrastruktūros paslaugų kokybę, išlaikyti aukščiausios ir aukštos kvalifikacijos darbuotojus, kurie ją kuria.
3. Išlaikyti socialinės ir techninės infrastruktūros objektus, juos atnaujinti, nežiūrint to, kad jų darbas nebus efektyvus dėl išsibarstymo teritorijoje, mažo gyventojų tankio ir per didelio mažų gyvenviečių tinklo tankio.
4. Siekti pagerinti būsto kokybę, užtikrinant jo aprūpinimą inžinerine infrastruktūra visose gyvenvietėse. Dėl dalies gyvenviečių mažėjimo, didelių atstumų tarp vartotojų, investicijos į inžinerinę infrastruktūrą nebus efektyvios.
5. Išlaikyti visas esamas mokyklas, sveikatos priežiūros įstaigas, bibliotekas pagerinant sąlygas jose, o dėl neigiamų demografinių tendencijų tai būtų neracionalu.

Pasirinkus status quo alternatyvą iš esmės bus siekiama gerinti esamos urbanistinės administracinės struktūros kokybę, tai pareikalaus didelių finansinių išteklių. Tokia savivaldybės bei remtinių objektų sklaida lems Joniškio rajono vystymosi tempų atsilikimą nuo kitų sparčiau plėtojamų, labiau koncentruotą urbanistinę struktūrą turinčių ar siekiančių Lietuvos rajonų, nes gyventojų skaičiaus mažėjimo tendencijos kaimo vietovėse net 2,7 karto didesnės nei Lietuvos vidurkis.

Joniškio rajono patrauklumą investicijoms lems ne vien esamos socialinės, ekonominės ir urbanistinės bei teisinės ir administracinės sistemų raida, bet ir kiti veiksniai:

- kvalifikuotų darbuotojų pasiūla;
- socialinės ir techninės infrastruktūros išvystymo lygis;
- darbo jėgos profesinio mobilumo lygis;
- aiškūs ir konkretūs rajono vystymo principai pritraukiant investicijas.

Joniškio rajono socialinė ir ekonominė raida priklausys ir nuo išorės veiksnių: Joniškio miesto, kitų kaimyninių Lietuvos miestų (ypatingai Šiaulių) ir rajonų raidos tempų ir galimybių pasiūlyti geresnes arba ne gyvenimo ir veiklos sąlygas. Rajono išsivystymo atotrūkis priklausys ir nuo valstybės regioninės politikos įgyvendinimo efektyvumo: ar regioniniai, rajoniniai skirtumai bus mažinami formaliai ar bus taikomos realios šių skirtumų mažinimo priemonės, kurios bus socialiai, ekonomiškai, finansiškai pagrįstos ir nukreiptos į gyvenimo kokybės kėlimą.

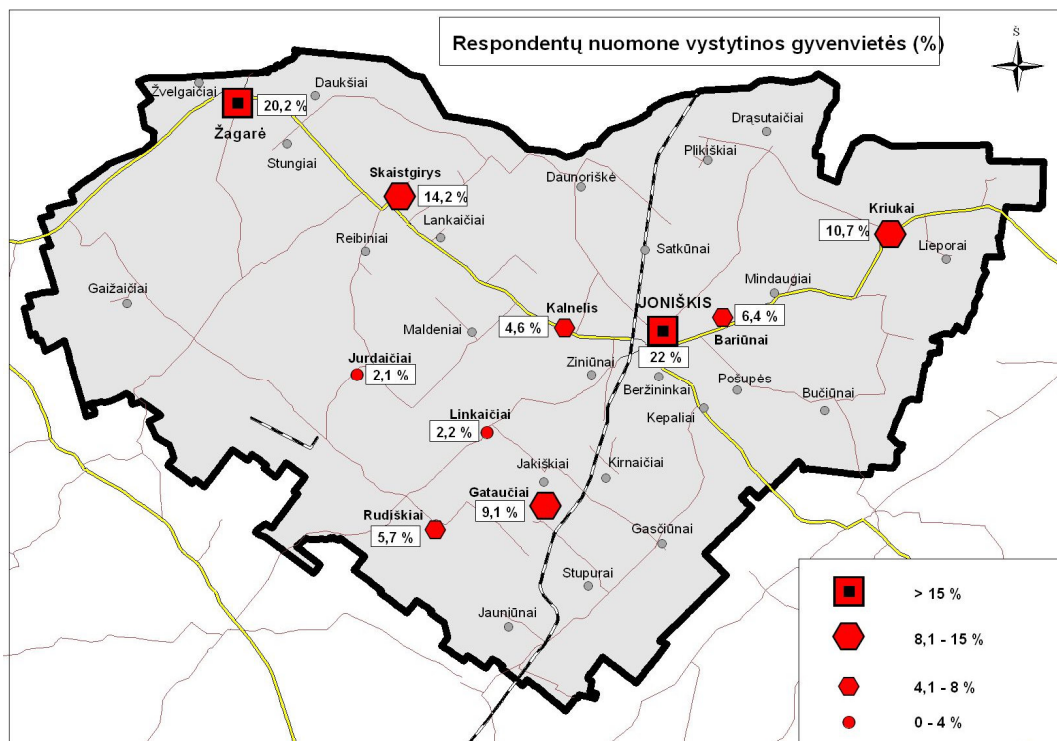
Todėl status quo alternatyvai būdingos grėsmės:

## II etapas. Bendrojo plano koncepcija

1. Darbo jėgos, finansinių, vadybinių, ir kitų resursų trūkumas Joniškio rajono socialinei ekonominei plėtrai, kuri galėtų per Bendrojo plano sprendinių įgyvendinimo laikotarpį (10 metų) sumažinti rajono bendrojo išsivystymo atotrūkį nuo kitų tiek, kad Joniškio rajonas galėtų dalyvauti konkurencinėje rinkoje. Tai būtų dar sunkiau įgyvendinti jei resursai ir pasitelktos išlaikyti esamą visų sektorių veiklą, neskirstant ir teritorinių prioritetų. Joniškio rajone atliktos gyventojų apklausos rezultatai parodė, kad gyventojai turi savo nuomonę apie vystytinas gyvenamąsias vietas rajone, kurias pagal reikšmingumą išdėliojo prioritetine seka, kaip parodyta 1.2 pav., kur didesnis procentas rodo gyvenamosios vietovės svarbos laipsnį.
2. Tai sąlygotų gyventojų emigraciją. Tarp išvykstančių vyrautų jaunimas, kuris studijuoja ir paprastai neturi noro grįžti, bei aukštos kvalifikacijos specialistai, kurie gali susirasti darbo vietas kitose vietovėse. Šio proceso metu pagreitį įgautų gyventojų senėjimas, nes studijuoti išvykęs jaunimas ar aktyvūs aukštos kvalifikacijos specialistai paliktą rajoną išvykdami gyventi kitur, o nuolatiniam gyvenimui Joniškio rajone liktų vyresnio amžiaus bei mažiau aktyvūs gyventojai.
3. Dėl aukštos kvalifikacijos specialistų (švietimo, sveikatos apsaugos, kultūros, socialinės globos ir kitų sričių sistemose) mažėjimo, sumažėtų jų teikiamų paslaugų kokybė pernelyg išplėtotame įstaigų tinkle, o mažėjant gyventojų ir mokinių skaičiui, būtina optimizuoti šių įstaigų tinklą. Tai ypač būdinga *Status quo* alternatyvai, kuri numato plėtoti bei gerinti gyvenimo kokybę visose dabar esančiose gyvenamosiose vietovėse, neskirstant prioritetų.

Įvardintos grėsmės nėra tiesiogiai valdomos, bet savivaldybės veikla turi būti nukreipta sumažinti grėsmių pasekmes.

II etapas. Bendrojo plano koncepcija



1.2 pav. Respondentų siūloma Joniškio rajono vietovių hierarchija

Todėl Joniškio rajone Status quo alternatyva nėra perspektyvi dėl socialinės, ekonominės ir aplinkos raidos valdymo bei teritorinio gyvenimo organizavimo.

### 1.4.2. Aktyvios plėtros alternatyva

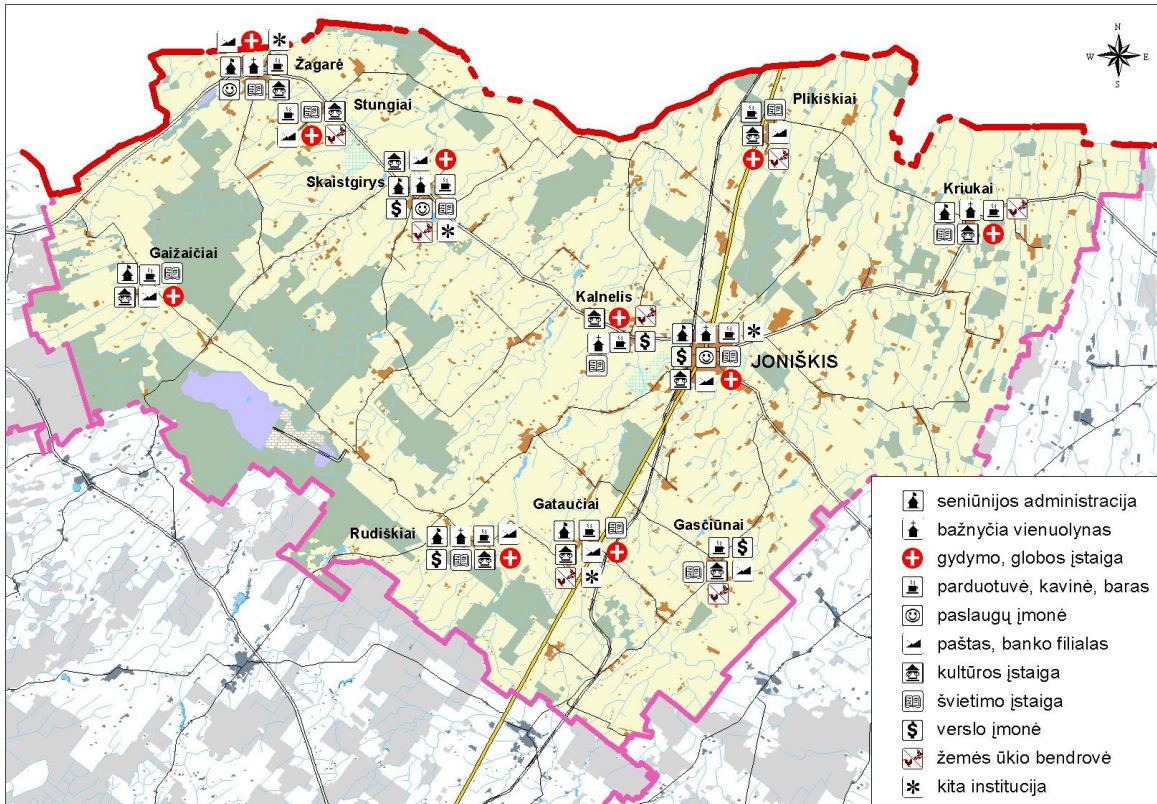
Koncepcijoje siūloma priimti aktyvios plėtros alternatyvą, kurią galima pavadinti decentralizuota koncentracija.

Decentralizuotos koncentracijos koncepcijos esmė:

1. Faktinio rajono centro – **Joniškio miesto** esminiam dominavimui sumažinti (subalansuoti) siūloma kurti atsvarą – lokalius centrus, 1.3 pav. parodytas esamas institucinis aprūpinimas Joniškio rajone.
2. Esamo gyvenamųjų vietovių tinklo rėmuose lokalūs centrai turi sukurti tolygios sklaidos, pastovaus ir garantuoto aptarnavimo sistemą, sistemą su palankiomis kapitalo investicijoms sąlygomis.
3. Lokaliems centrams teikiamas kokybinės ir kiekybinės plėtros prioritetas. Kokybinę plėtrą turėtų inicijuoti ir vykdyti rajono savivaldybės Taryba, administracija ir jos tarnybos bei valstybės tarnybos,

II etapas. Bendrojo plano koncepcija

4. Konsoliduoti gretimas pagrindines gyvenamąsias vietas, jas jungiant administravimo, centralizuotų inžinerinių tinklų, bendro teritorijos tvarkymo, socialinės infrastruktūros formavimo ir racionalaus urbanizuotų teritorijų žemės naudojimo pagrindu. Aptarnavimo sistemą formuoti, remiantis vietiniais centrais, plėtoti jų inžinerinę techninę infrastruktūrą: centralizuotą aprūpinimą vandeniu, šiluma bei nuotekų surinkimu, kurios dabartinis išvystymo lygis parodytas 1.4 pav.

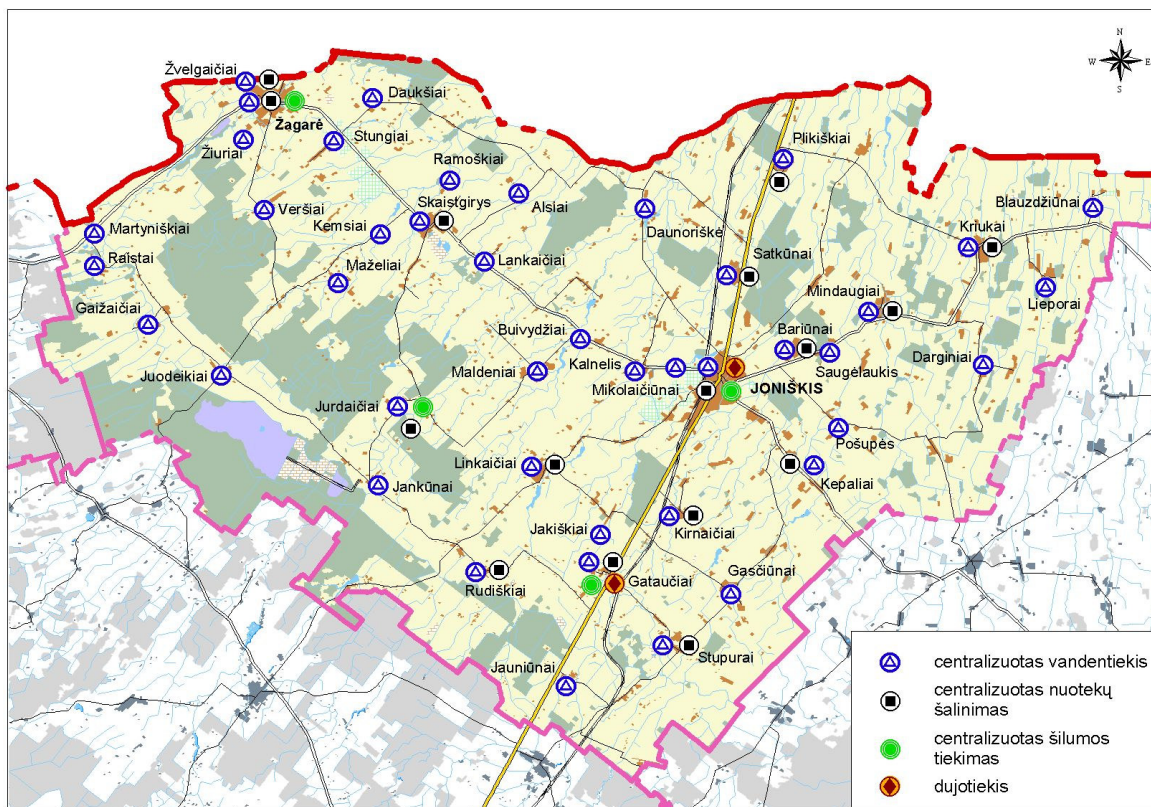


1.3. pav. Joniškio rajono gyvenamųjų vietovių institucinis aprūpinimas

5. Kurti hierarchinę centrų ir kitų gyvenamųjų vietovių sistemą:
- 1) Joniškis – *a* kategorija.
  - 2) Žagarė – *b* kategorija (auginama iki savivaldybės centro statuso).
  - 3) Skaistgirys, Kriukai – *c* kategorija.
  - 4) Rudiškiiai, Gasčiūnai – *d* kategorija, stiprinami iki *c* kategorijos.
  - 5) Kalnelis, Ziniūnai, Bariūnai, Beržininkai, Satkūnai, Žvelgaičiai – *D* kategorija – gyvenamosios vietovės – miestų satelitai.
  - 6) Gataučiai, Linkaičiai, Stungiai, Daukšiai, Plikiškiai, Kirnaičiai, Kepaliai, Stupurai, Jauniūnai – *d* kategorija.

II etapas. Bendrojo plano koncepcija

- 7) Likusios gyvenamosios vietovės, turinčios virš 100 gyventojų – *e* kategorijos. Iš jų esamus seniūnijų centrus Gaižaičius ir Mindaugius siūloma stiprinti iki *d* kategorijos.



1.4. pav. Joniškio rajono gyvenamųjų vietovių aprūpinimas technine infrastruktūra

### 1.5. Gyvenamųjų vietovių sistemos plėtra

Gyvenamųjų vietovių tinklo darnaus (tvaraus) vystymosi kelio užtikrinimui numatomi tokie tikslai:

1. Formuoti ir įtvirtinti savivaldybėje hierarchinį policentrinį gyvenamųjų vietovių tinklą, užtikrinantį palankiausias socialinio, ekonominio ir ekologinio savivaldybės vystymo sąlygas ir aukštos žmonių gyvenimo kokybės prielaidas.
2. Siekti racionalaus ir tikslingo gyventojų koncentracijos–depopuliacijos tendencijų subalansavimo stiprinant silpnąsias gyvenamųjų vietovių tinklo grandis.
3. Užtikrinti palankiausias regioninių ir subregioninių (kaimo–miesto) gyvenamųjų vietovių tinklo sistemų formavimosi sąlygas.
4. Sudaryti prielaidas savivaldybės gyvenamųjų vietovių tinklo sąveikai su kitų savivaldybių, regionų, šalies ir Latvijos hierarchine urbanistine sistema.

## II etapas. Bendrojo plano koncepcija

Faktinis rajono centras yra Joniškio miestas, vykdamas ir lokalaus centro funkcijas gretimoms gyvenamosioms vietovėms. Į Joniškio miesto aglomeraciją įeina ir arti esančios gyvenamosios vietovės: Kalnelis, Ziniūnai, Bariūnai, Beržininkai, turinčios didelę gyventojų įtaką. Tikslinga į miesto teritoriją įjungti ir su miestu funkciškai susijusias gyvenamąsias vietas, bendrai išsprendžiant inžinerinius tinklus ir kitas komunikacijas.

**b** kategorijos centras Žagarė turi galimybę plėtoti žemės ūkio perdirbimo pramonę ir paslaugų verslą (palanki padėtis turizmo paslaugoms), taip pat pagrindines gyventojų kultūrinio ir buitinio aptarnavimo įstaigas ir įmones. Gretimas vietoves Žvelgaičius, Žagariškis ir Žiurius tikslinga konsoliduoti į Žagarės miestą, auginant jį iki savivaldybės centro kategorijos.

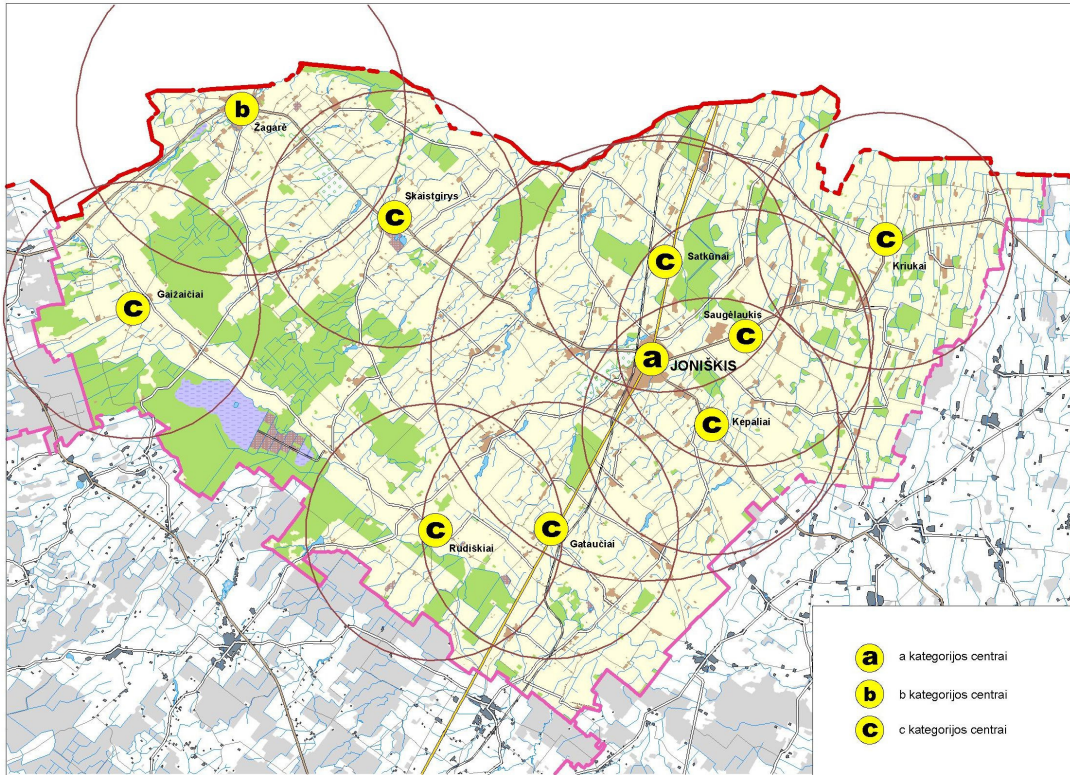
Būtina stiprinti **c** kategorijos miestelį Kriukus, konsoliduojant su gretimų gyvenamųjų vietovių teritorijomis. Būtina gerinti Kriukų miestelio gyvenamąją aplinką, didelį dėmesį skiriant inžinerinės bei susisiekimo infrastruktūros įrengimui bei esamos rekonstravimui. Reikalinga stiprinti gyventojų paslaugų sektorių, taip vykdant pagrindinį miesto ir kaimo atskirties mažinimo principą.

Siekiant vykdyti Lietuvos teritorijos bendrajame plane numatytą gyvenamųjų vietovių decentralizacijos principą, būtina stiprinti Gasčiūnų ir Rudiškių gyvenamąsias vietas, kaip pakankamai nutolusias nuo savivaldybės centro Joniškio, tačiau turinčias didelį potencialą augti.

Jauniūnų kaimas siejamas su Saulės mūšio vieta turi nemažą galimybę augti kaip **d** kategorijos gyvenamoji vietovė, nes yra prie Via Hanseatikos kelio, su kuriuo siejami dideli turistų srautai. Jauniūnai patenka į Šiaulių miesto įtaką ir tiesiogiai yra įtakojami pakankamai stipriai išvystyto Šiaulių rajono Meškuičių miestelio.

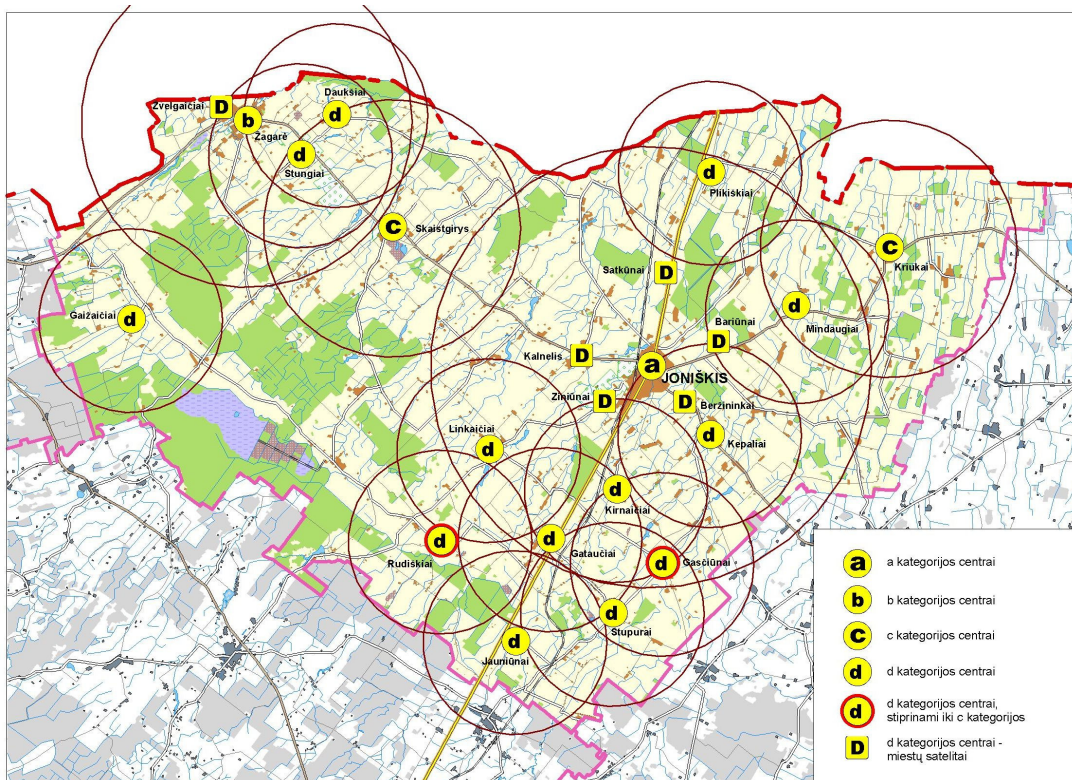
Pasiūlytas Status quo koncepcijos variantas pavaizduotas 1.5 paveiksle, o decentralizuota koncentracija – 1.6 paveiksle.

II etapas. Bendrojo plano koncepcija



1.5 pav. Status quo alternatyva Joniškio rajono vietovių hierarchijai

Joniškio rajono savivaldybės architektų patikslintas rajono urbanistinis karkasas pavaizduotas 1.6 paveiksle.



1.6 pav. Plano rengėjų siūloma Joniškio rajono vietovių hierarchija

Pakankamai tankus ir tolygiai išsidėsčiusių gyvenamųjų vietovių tinklas Joniškio savivaldybės teritorijoje yra gera prielaida kurtis tolygiai gyvenamųjų vietovių sistemai.

### 1.6. Rengtinį teritorijų planavimo dokumentai

Būtina rengti Joniškio miesto bendrąjį planą, nagrinėjant gyvenamųjų vietovių, miesto satelitų galimas jungtis.

**b** ir **c** kategorijos centrams rengtinį bendrieji planai. Kuo skubiau būtina parengti Žagarės miesto ir Skaistgirio bei Kriukų miestelių bendruosius planus, išnagrinėjant gyvenamųjų vietovių jungtį tiek inžinerinės, tiek socialinės infrastruktūros plėtojimo prasme. Bendrieji planai rengiami pagal nustatytus reikalavimus. Pagrindiniai tikslai: nustatyti ir rezervuoti teritorijas gyvenamajai, pramonės ir kitoms paskirtims, funkciškai ir teritoriškai apjungti užstatytas teritorijas.

**D** kategorijos gyvenamųjų vietovių planavimą organizuoti kartu su Joniškio ir Žagarės miesto bendraisiais planais, jiems parengti detaliuosius planus rezervuojant teritorijas gyvenamajai, komercinei, viešajai paskirčiai inžinerinei bei susisiekimo infrastruktūrai ir kitiems plėtros tikslams.

Parengti specialiuosius planus:

1. Kultūros paveldo objektų išsaugojimo ir turizmo infrastruktūros plėtojimo juose specialųjį planą.
2. Susisiekimo infrastruktūros plėtojimo specialųjį planą.
3. Didžiųjų prekybos centrų išdėstymo schemą (galima rengti kartu su gyvenamųjų vietovių bendraisiais planais).
4. Žemėtvarkos projektus ir žemėvaldų planus – esant poreikiui atskirose vietovėse planuoti žemės reformos baigiamuosius darbus, žemės naudmenų sudėties pakeitimą, žemės paėmimą visuomenės poreikiams, žemės sklypų pertvarkymą ar ribų pakeitimą.
5. Žemės konsolidacijos projektus (I – II zonų ūkiams su nekompaktiškais žemėvaldomis).

## 2. SAVIVALDYBĖS SOCIALINĖ IR EKONOMINĖ PLĖTRA

### 2.1. Joniškio rajono plėtrai įtakos turintys socialiniai-ekonominiai veiksniai

1. Joniškio rajonas – vienas rečiausiai apgyvendintų (41 iš 60) savivaldybių Lietuvoje.
2. Potencialių investuotojų nebuvimas, menkas infrastruktūros išvystymas (ūkio struktūroje dominuoja žemės ūkis) neskatina darbo vietų kūrimąsi rajone, tai stabdo rajono ekonomikos plėtrą, daro įtaką demografinės situacijos blogėjimui (senėjimo procesas bei gimstamumo mažėjimas, darbingo amžiaus gyventojų skaičiaus sumažėjimas).
3. Socialinės-ekonominės situacijos nepalankumas sukelia demografinės situacijos blogėjimą: socialines problemas (nedarbo lygio didėjimą, socialinės rizikos šeimų augimą, socialinių išmokų didėjimą, sveikatos būklės prastėjimą), aukšti gyventojų mirtingumo rodikliai, mažas gydytojų skaičius Joniškio ir savivaldybę paverčia probleminiu rajonu pagal gyventojų sveikatos priežiūros rodiklius ir kt.
4. Dėl neoptimalaus kultūros, sporto, švietimo, sveikatos ir socialinių paslaugų tinklo išvystymo neracionaliai naudojamos ūkio lėšos, kurias pirmiausia reikėtų skirti teikiamų paslaugų kokybės gerinimui įstaigose prioritetinėse gyvenvietėse;
5. Dėl neišplėtos turizmo infrastruktūros ir lėšų stokos turistinį potencialą turintys objektai ir vietovės nėra veiksmingai pritaikyti turizmui.

### 2.2. Joniškio rajono savivaldybės bendrojo plano socialiniai ekonominiai uždaviniai

Pagrindinis Joniškio rajono savivaldybės teritorijos bendrojo plano socialinės-ekonominės dalies tikslas – racionaliai užtikrinti savivaldybės socialinės-ekonominės sąveikos poreikius, tam tinkamai naudojant vietos išteklius bei atsižvelgiant į ilgalaikės plėtros perspektyvas.

Keliami šie bendrieji socialinės-ekonominės bendrojo plano dalies uždaviniai:

1. Skatinti socialinės-ekonominės aplinkų sąveiką, numatant kompleksines priemones problemoms spręsti.
2. Racionaliai naudoti socialinius-ekonominius išteklius (žmogiškuosius išteklius, viešąją infrastruktūrą ir privataus kapitalo iniciatyvą, informacines sistemas ir kt.), tausojant aplinką.
3. Numatyti priemones rajono socialinių-ekonominių netolygumų mažinimui, skatinti kaimiškųjų vietovių plėtrą.

## II etapas. Bendrojo plano koncepcija

Socialinės-ekonominės bendrojo plano dalies uždaviniai galėtų būti tokie:

1. Stiprinti rajono konkurencingumą ir galimybes, užtikrinant ūkio plėtrą, užsienio ir vietos investicijų pritraukimą.
2. Gerinti gyventojų pramogų ir poilsio galimybes, sudarant sąlygas jų kūrybiniam potencialui didinti (reikšti), kultūriniais poreikiams tenkinti bei poilsio infrastruktūrai modernizuoti.
3. Suformuoti efektyvų sveikatos priežiūros (I ir II lygių) paslaugų tinklą, atsižvelgiant į atskirų gyventojų grupių poreikius bei užtikrinant tam būtiną infrastruktūrą.
4. Socialinės atskirties gyventojų grupių integracija, skatinant paslaugų, būtinų atskiroms socialinės atskirties grupėms, prieinamumą, efektyvumą ir pakankamumą (socialinės paslaugos namuose, neįgalųjų integracija, kitos nestacionarios paslaugos);
5. Didinti ikimokyklinio, priešmokyklinio ugdymo, bendrojo lavinimo mokyklų ir specialiojo ugdymo įstaigų reorganizavimo reformos efektyvumą, planuojant gyventojų poreikius atitinkantį švietimo paslaugų prieinamumą;
6. Švietimo įstaigų paslaugų kokybės ir prieinamumo (ypač – kaimo vietovėse) didinimas, užtikrinant gyventojų kompetencijų didinimą ir orientuojantis į „kokybiškesnės“ darbo jėgos pasiūlą;
7. Sukurti vietos gyventojams ir svečiams patrauklias poilsio, pramogų ir kitas rekreacijos sąlygas, galinčias tapti turizmo skatinančia priemone, panaudojant esamus turizmo išteklius bei skatinant naujų turizmo formų ir turinio atsiradimą (įskaitant privataus kapitalo iniciatyvas).

Visi šie uždaviniai yra išskirti, vadovaujantis esamos rajono socialinės-ekonominės būklės analizės metu suformuotomis išvadomis.

### **2.3. Joniškio rajono teritorijos vystymo socialiniai ekonominiai veiksniai**

Esamos Joniškio rajono socialinės-ekonominės būklės įvertinimas leido nustatyti šiuos vystymo koncepcijai įtakos turinčius veiksniai:

#### **Gyvenamųjų vietovių sistema ir demografiniai procesai**

1. Dėl mažėjančio gimstamumo, didėjančios rajono gyventojų emigracijos į užsienį ar didžiuosius miestus Joniškio rajone gyventojų skaičius mažėja spartesniais tempais negu visoje šalyje. Šis veiksnys iš dalies lemia mažėjančios darbo jėgos pasiūlos tendenciją Joniškio rajone.

## II etapas. Bendrojo plano koncepcija

2. Svyruojantys gyventojų mirtingumo ir gimstamumo bei sergamumo rodikliai sumažina prognozių patikimumą dėl būtinos socialinės-ekonominės infrastruktūros, atitinkančios gyventojų poreikius (ir jų skaičių) sukūrimo ir/ar plėtros.
3. Senėjimo indeksas rajone kasmet didėja – nuo 2001 m. iki 2006 m. padidėjo 12,2 proc. Šis veiksnys lemia didėjantį socialinių paslaugų poreikį Joniškio rajono savivaldybėje.

**Socialinės, ekonominės tendencijos**

1. Nepaisant mažėjimo tendencijų nedarbo lygis Joniškio rajone išlieka du kartus didesnis už šalies vidurkį.
2. Darbo jėgos paklausos augimo tendencijos labiausiai sietinos su verslo (pramonės, statybos, paslaugų, žemės ūkio produkcijos gamybos ir perdirbimo) plėtra kaimo vietovėse.
3. Pragyvenimo lygio skirtumai sąlygoja ekonomiškai aktyviausių, kvalifikuotų, jaunų gyventojų migraciją į didžiuosius Lietuvos miestus, tokiu būdu silpnėja rajono socialinis – ekonominis potencialas.
4. Esamas tiesioginių užsienio ir materialinių investicijų lygis nesudaro prielaidų Joniškio rajono ūkio augimui.
5. Gyvenamojo būsto fondas koncentruojasi kaimo vietovėse, jo plėtros tempai yra lėtesni už šalies vidurkį, netenkinami socialinio būsto poreikiai.
6. Silpnas pramonės, statybos, paslaugų sektorių išvystymas lemia rajono nepatrauklumą investuotojams, gyventojams, aukštos kvalifikacijos darbuotojams.
7. Rajono kultūros, sporto, švietimo, sveikatos ir socialinių paslaugų sektoriai pakankamai išvystyti, tačiau didelė dalis infrastruktūros yra nusidėvėjusi arba išnaudojama neefektyviai.
8. Dėl žemo investicijų, infrastruktūros išvystymo lygio neišnaudojamas rajono turizmo potencialas.

**2.4. Joniškio rajono vystymo alternatyvų analizė****2.4.1. Status quo alternatyva**

Esama padėtis, kurią norima išlaikyti ir ateityje, kurios pagrindą sudarytų esama urbanistinė rajono struktūra. Būtų išlaikomas esamas švietimo, kultūros, sveikatos, socialinės apsaugos, globos ir rūpybos įstaigų tinklas, gerinama teikiamų paslaugų, gyvenamosios aplinkos bei visuomenės erdvių kokybė. Skatinamas žemės ir miškų ūkio modernizavimas esamose žemėnaudos ir žemėvaldos ribose ir siekiama išlaikyti darbo jėgos užimtumą žemės ūkyje.

II etapas. Bendrojo plano koncepcija

Esamos padėties koncepcija remiasi tokiais sprendimais:

1. Siekiama išlaikyti jaunimą, suteikti jam išskirtines sąlygas mokslui ir darbui.
2. Siekiama išsaugoti kvalifikuotą darbo jėgą, skatinant patrauklią darbo vietų steigimą, gerinant gyvenamosios aplinkos kokybę.
3. Siekiant aukštesnės paslaugų kokybės išlaikomi ir atnaujinami esami kultūros, sporto, švietimo, sveikatos ir socialinių paslaugų sektoriaus objektai.
4. Gerinama būsto kokybė, užtikrinant jo aprūpinimą inžinerine infrastruktūra visose gyvenvietėse, neatsižvelgiant į tai, kad ne visos investicijos į inžinerinę infrastruktūrą bus efektyvios.
5. Išlaikoma esama institucinė, administracinė koncentracija, stiprinamos faktinio rajono centro – Joniškio miesto – pozicijos.

#### **2.4.2. Decentralizuotos koncentracijos alternatyva**

Decentralizuotos koncentracijos (aktyvios plėtros) atveju mažinamas Joniškio miesto dominavimas, kuriant ir stiprinant lokalius centrus, suteikiant prioritetą atskiroms gyvenvietėms bei numatant jų apjungimo priemones.

Aktyvios plėtros koncepcija remiasi tokiais sprendimais:

1. Kuriama hierarchinė centrų ir kitų gyvenamųjų vietovių sistema.
2. Mažinama faktinio rajono centro – Joniškio miesto vyraujanti pozicija rajono teritorijoje, stiprinami vietiniai centrai.
3. Siekiama užtikrinti tolygų gyvenimo kokybės pasiskirstymą rajono teritorijoje, sudaryti palankias sąlygas investicijoms, o aptarnavimo sistemą formuoti, remiantis vietiniais centrais.
4. Joniškio rajono savivaldybės Taryba bei administracija inicijuoja parinktų ir patvirtintų vietinių centrų kiekybinę bei kokybinę plėtrą, kuri skatintų veiklą šiose vietovėse bei padėtų pritraukti investicijas.
5. Gretimos gyvenamosios vietovės apjungiamos tarpusavyje, sukuriamos sąlygos vieningai administravimo, institucinio, socialinio ir inžinerinio infrastruktūrinio aprūpinimo sistemai, racionaliam žemės panaudojimui.

### **2.5. Joniškio rajono vystymo alternatyvų įvertinimas socialiniu-ekonominiu požiūriu**

#### **2.5.1. Verslas ir investicijos**

Joniškio rajono savivaldybės bendrojo plano verslo ir investicijų vystymo koncepcijos pagrindas – užtikrinti palankią investicijų pritraukimui ir verslo skatinimui aplinką. Pagrindinis

aspektas – palankių verslo sąlygų sukūrimui, kuris užtikrintų privataus (vietos ir užsienio) kapitalo susidomėjimą ir investicijas.

Joniškio rajono verslo ir investicijų pritraukimo sąlygas apibūdina šie rodikliai:

1. Esamas tiesioginių užsienio investicijų lygis nesudaro prielaidų Joniškio rajono ūkio augimui, taip pat parodo ekonominio potencialo išsidėstymo netolygumą.
2. Beveik perpus mažesnis už šalies vidurkį materialinių investicijų vienam gyventojui rodiklis identifikuoja silpnai išvystytą Joniškio rajono ūkį, menką ekonominį, gamybinį potencialą.
3. Veikiančių ūkių struktūroje net 12 proc. sudaro žemės ūkis, o kadangi pramonėje (kurioje veikia apie 13 proc. rajono ūkio subjektų) vyrauja žemės ūkio produkcijos perdirbimas, beveik ketvirtadalis rajono ūkio subjektų susijęs su žemės ūkiu.
4. Vertinant Joniškio rajono patrauklumą smulkiojo ir vidutinio verslo plėtrai, palyginti su panašios struktūros, išskirtinos tos pačios perspektyvos:
  - didelė darbo jėgos pasiūla rajone;
  - pigesnis nei kitur nekilnojamasis turtas;
  - palanki rajono geografinė padėtis;
  - savivaldybės smulkiam ir vidutiniam verslui suteikiama parama;
  - verslininkų noras plėsti savo verslą ir tobulėti.

Prie geresnių investavimo sąlygų rajone prisidėtų paslaugų sektoriaus plėtra:

- didinant nuo žemės ūkio nepriklausomas aptarnavimo (paslaugų) sferas: transporto (labiau akcentuojant ekspedijavimo veiklą), visuomeninio aptarnavimo (prekyba, laisvalaikio organizavimas, lengvoji pramonė);
- plėtojant viešąją turizmo infrastruktūrą: išlaikant rajono autentiškumą, vystant informacinę rajono sistemą, didinant tranzitinio turizmo galimybes.

Iš esmės verslo plėtrą rajone atitinka Status quo alternatyva, kadangi ji esant dabartinėms sąlygoms racionaliai naudoja turimus išteklius, prie jos pritaikyta aptarnavimo sistema. Esant dabartiniam investavimo lygiui, naujų pramonės centrų steigimas nėra prognozuojamas, nors darbo jėgos pasiūla leistų tą realizuoti.

### 2.5.2. Žemės ūkis

Joniškio rajono savivaldybės žemės ūkio vystymo koncepcijos pagrindas – didinti žemės ūkio konkurencingumą konsoliduojant ūkius, plėtoti ekologinį ūkininkavimą, našiai išnaudoti žemės ūkio naudmenas.

Joniškio rajonas – vienas iš labiausiai agrariškų regionų Lietuvoje. Rajono žemės ūkio stiprybė yra derlingi dirvožemiai. Joniškio rajone dirvožemių našumo sąlygos palankios

## II etapas. Bendrojo plano koncepcija

augalininkystei, todėl didelės ūkių dalies specializacija yra augalininkystės produkcijos auginimas (įskaitant pašarines kultūras), pirminis perdirbimas.

Tikėtina, kad dėl gamybos mastų pokyčių užimtumas žemės ūkio sektoriuje ir toliau mažės, artėdamas prie ES šalių vidurkio, tačiau Joniškio rajone išlikdamas didesnis už šalies vidurkį. Tai reiškia, kad kaimuose keisis darbų pobūdis ir darbo jėgos poreikiai – bus investuojama į inovacijas ir našumą didinančias priemones, augs kvalifikacijos reikalavimai.

Joniškio rajono socialinis ir ekonominis vystymasis didele dalimi priklausys nuo tolimesnės žemės ūkio sektoriaus, kaimiškųjų vietovių plėtros:

1. Sėkmingai kaimo plėtrai būtina didinti žemės ūkio konkurencingumą, diegti aplinkosaugines, žemės išteklius tausojančias priemones, įgyvendinant kompleksinius gyvenimo kokybės kaime gerinimo sprendimus – didinant veiklos įvairovę, atnaujinant ir kuriant infrastruktūrą.
2. Žemės ūkio konkurencingumo didinimas – neįmanomas be investicijų į žemės ūkio gamybos ir perdirbimo sektorių bei žmogiškųjų išteklių plėtros.
3. Sėkmingai kaimo plėtrai būtinos investicijos į infrastruktūrą – gyvenviečių vandens ir nuotekų sistemas, kelius, kitų inžinerinių sistemų plėtrą.
4. Viena iš sėkmingą Joniškio rajono kaimo plėtrą galinčių sąlygoti prielaidų – efektyvus Europos žemės ūkio fondo 2007-2013 m. Kaimo plėtrai lėšų panaudojimas. Todėl būtina skatinti rajono ūkininkų, žemės ūkio produkcijos įmonių aktyvumą įsisavinant šias lėšas, organizuojant mokymus, teikiant konsultacijas potencialiems pareiškėjams.
5. Būtina atkreipti dėmesį į tai, kad dirbančių žemės ūkyje ateityje mažės, todėl ypatingai reikia skatinti kaimiškų vietovių gyventojų kvalifikacijos tobulinimą, mokymąsi visą gyvenimą, naujų įgūdžių įgijimą ir prisitaikymą prie rinkos pokyčių.

Iš esmės rajono žemės ūkio politikai tinka Status quo alternatyva, kadangi žemės ūkio centrai šiuo metu yra sąlyginai susiformavę, žemė yra naudojama priklausomai nuo dirvožemio našumo, kitų charakteristikų. Stiprus pasikeitimas (naujų žemės ūkio centrų steigimas ar esamų panaikinimas) nėra planuojamas.

### 2.5.3. Kultūra ir sportas

Joniškio rajono savivaldybės kultūros vystymo koncepcijos pagrindas – išlaikyti ir skatinti rajono gyventojų turiningą laisvalaikio leidimo būdą – efektyviai išnaudoti bibliotekų patalpas, atnaujinti bibliotekos knygų fondą, baldus, modernizuoti kultūros įstaigų infrastruktūrą, skatinant Joniškio rajono kultūrinio gyvenimo intensyvumą.

## II etapas. Bendrojo plano koncepcija

Pagal bibliotekų skaičių Joniškio rajono savivaldybės yra pirmaujanti Šiaulių apskrityje. Bibliotekų paplitimas rajone gali būti vertinamas teigiamai, kadangi rodo didelį gyventojų susidomėjimą bibliotekos veikla, tačiau didelis atotrūkis tarp rajono, apskrities ir Lietuvos bibliotekų veiklos vidurkių, mažesnis apsirūpinimas knygų fondu Joniškio rajone leidžia teigti, kad bibliotekų tinklas yra neefektyvus.

Joniškio rajonas, palyginti su Šiaulių apskrities ir Lietuvos situacija, pasižymi žymiai didesniu kultūros centrų skaičiumi, tačiau mažesni mėgėjų kolektyvų ir juose dalyvaujančių asmenų skaičius rodo, kad kultūros centrų infrastruktūra naudojama neefektyviai.

Joniškio rajono į sporto veiklas įtrauktų asmenų analizė rodo, kad šio rajono gyventojai nėra pakankami įsitraukę į sporto veiklą, nėra ugdoma jų sportinė kultūra, kas gali turėti įtakos sveikos gyvensenos mąstymo formavimui.

Pasirinkus Status quo alternatyvą, būtų ir toliau išlaikoma neefektyviai veikianti kultūros infrastruktūra, tuo pačiu mažinant investicijas į tas įstaigas, kurios pasižymi didesniu efektyvumu bei turi plėtros poreikį. Pasirinkus decentralizacijos alternatyvą, būtų racionaliau naudojami turimi ištekliai, nukreipiant juos į didžiausią potencialą turinčius centrus. Tuo pačiu būtų skatinama vietos bendruomenės iniciatyva, skatinamas kultūrinio gyvenimo intensyvumas. Tačiau šių veiksmų būtina imtis tik suderinus kultūros kolektyvų išsidėstymo, pavėžėjimo, koncertų organizavimo klausimus (pvz., uždarius bendruomenės kultūros namus, fragmentinę veiklą perkelti į steigiamą universalų daugiafunkcinį centrą ar pan.).

Status quo alternatyva sporto veikloje išaiškėtų esamų sporto centrų išlaikymu, tuo tarpu jų nepakankamumas iš dalies stabdo rajono sveikos gyvensenos formavimo procesą. Decentralizacijos atveju būtų sukurtos sąlygos sportinei veiklai bei jai būtinos infrastruktūros modernizavimui.

#### 2.5.4. Švietimas

Pagrindinis Joniškio rajono savivaldybės švietimo vystymo koncepcijos prioritetas – efektyvinti švietimo įstaigų veiklą, mokyklų tinką koreguojant pagal gyventojų poreikius, investuojant į ugdymo ir ugdymosi sąlygų gerinimą, atsižvelgiant į 2005 m. gegužės 19 d. Joniškio rajono savivaldybės Tarybos sprendimu Nr. T-102 patvirtintą Joniškio rajono savivaldybės mokyklų tinklo pertvarkos iki 2012 metų bendrojo plano nuostatas. Taip pat – plėtoti papildomą ugdymą, vaikų užimtumą, sporto veiklų organizavimą, profesinį informavimą ir konsultavimą.

Rajone veikia įvairių tipų ugdymo įstaigų tinklas, šį faktą galima vertinti kaip sąlygą vaikų ir jaunimo edukaciniams poreikiams tenkinti. Vis dėlto vertinant socialinį švietimo aspektą

pastebėtina, kad laisvalaikio organizavimo, papildomo ugdymo įstaigų paslaugos sunkiau prieinamos kaimo vietovių gyventojams.

Didelę grėsmę savivaldybės bendrojo lavinimo sistemai kelia mažėjantis gimstamumas. Mokinių skaičiaus mažėjimas yra susijęs su gimstamumo mažėjimu rajone.

Status quo alternatyva švietimo kontekste nėra priimtina, kadangi lems didesnes išlaikymo sąnaudas savivaldybės biudžetui, sąlygos prastesnį aprūpinimą specialistais bei netinkamą kitų išteklių (mokymosi priemonių ir pan.) panaudojimą. Pasirinkus decentralizacijos alternatyvą, siekiama sukurti didesnes mokinių laisvalaikio organizavimo (kaip priklausomybių, nusikalstamumo, prastėjančių mokymosi pasiekimų prevencijos priemonės) galimybes, buriant aktyvesnę vietos bendruomenę, didinant vietos bendruomenės iniciatyvą, savarankiškumą.

Atsižvelgiant į decentralizacijos koncepciją, atitinkamos institucijos, kurioms bus nukreipiami reorganizuojamų įstaigų srantai, turėtų sulaukti didesnių investicijų mokymosi priemonių atnaujinimui, patalpų plėtrai, remontui, bazės modernizavimui, personalo kvalifikacijos kėlimui ir pan.

### **2.5.5. Sveikatos apsauga**

Pagrindinis Joniškio rajono savivaldybės sveikatos apsaugos vystymo koncepcijos prioritetas – plėtojant ir artinant prie gyventojų pirminę sveikatos priežiūrą, skatinti pirminės sveikatos priežiūros paslaugų teikimą privačiame sektoriuje, stengiantis pritraukti šeimos gydytojus į Joniškio rajoną ir taip gerinti sveikatos priežiūros paslaugų prieinamumą ir efektyvumą.

Joniškio rajono prastą sveikatos apsaugą apibūdina 2 pagrindiniai rodikliai:

1. Didelis gyventojų sergamumas ir mirtingumas.
2. Mažas šeimos gydytojų ir gydytojų-specialistų skaičius.
3. Neužtikrinta pirminės sveikatos priežiūros įstaigų materialinė bazė ir pirminės sveikatos priežiūros paslaugų prieinamumas.

Mažas gydytojų (tiek šeimos gydytojų, tiek gydytojų-specialistų) skaičius savivaldybėje yra rimta savivaldybės sveikatos apsaugos sektoriaus problema, mažinanti gyventojų sveikatos priežiūros efektyvumą bei kokybę. Nedidelį gydytojų skaičių lemia socialinė-ekonominė regioninė padėtis, kvalifikacijos kėlimo galimybių trūkumas, nedideli atlyginimai.

Status quo alternatyva sveikatos apsaugos sektoriui iš esmės netinka, kadangi esamas skirtingo pirminio lygio sveikatos priežiūros įstaigų tinklas neviseškai atitinka gyventojų poreikius (pvz., pagal gyventojų skaičių Jurdaičiuose turėtų veikti ambulatorija, tuo tarpu čia nėra net medicinos punkto). Esant decentralizacijos alternatyvai, sveikatos priežiūros paslaugų prieinamumo didinimas galėtų užtikrinti efektyvesnę gyventojų sveikatos priežiūrą bei

II etapas. Bendrojo plano koncepcija

mažėjančius sergamumo rodiklius. Pasirinkus šią alternatyvą, turėtų būti aktyviau plėtojami pasirinktini centrai (aprūpinimas patalpomis, medicinos įranga ir pan.), siekiant pritraukti žmogiškuosius išteklius.

**2.5.6. Socialinė rūpyba**

Pagrindinis Joniškio rajono savivaldybės socialinės rūpybos vystymo koncepcijos prioritetas – plėtoti nestacionarias socialines paslaugas, ypatingai socialinės rizikos šeimoms, jose gyvenantiems vaikams, skatinti socialinės atskirties asmenų integraciją į visuomenę.

Atsižvelgiant į savivaldybės dydį, stacionarių socialinių paslaugų sistema yra pakankama, tačiau aktualus yra įstaigų atnaujinimo poreikis. Be to, analizuojant vaikų globos ir senelių globos skyrių (Žagarės socialinių paslaugų centras) veiklą, svarstytinas klausimas dėl šių padalinių veiklos išskėlimo iš esamų patalpų, numatant vieningo komplekso<sup>1</sup> statybą:

- iškeliant vaikų globos namų skyrių už Žagarės regioninio parko ribų, sodybą (kurioje šiuo metu įsikūrę vaikų globos namai) pritaikant kultūros ir turizmo reikmėms;
- iškeliant senelių globos namus iš nepakankamo ploto ir prastos būklės patalpų.

Socialinių paslaugų namuose bei gyventojų senėjimo tendencijų rodikliai Joniškio rajono savivaldybėje leidžia prognozuoti didėsią nestacionarių paslaugų paklausą.

Status quo alternatyva socialinės politikos koncepcijai nėra tinkama, kadangi nėra orientuota, kad socialinės paslaugos būtų įvairios ir ypatingą dėmesį skiriant senų kaimuose gyvenančių žmonių poreikių tenkinimui. Esant decentralizacijos alternatyvai, būtų kuriamos papildomos institucijos socialinės politikos efektyvumo didinimui, atsižvelgiant į demografinę situaciją. Be to, Status quo alternatyva iš esmės netinka plėtojant nestacionarių socialinių paslaugų, kurioms poreikis Joniškio rajone auga sparčiausiai.

**2.6. Vystymo alternatyvų stiprybių, silpnybių bei galimybių ir grėsmių analizė**

<i>I alternatyva. Status quo</i>	<i>II alternatyva. Decentralizuota koncentracija</i>
<b>Stiprybės</b>	
1. Joniškio rajone išplėtotas žemės ūkis, dominuoja ganėtinai stambūs ūkiai; 2. Įsteigtas Joniškio rajono verslo informacijos centras, prisidedantis prie rajono socialinės ir ekonominės plėtros, naujų smulkaus ir vidutinio verslo įmonių steigimosi bei veikiančių plėtimosi; 3. Joniškio darbo biržos vykdomos darbo rinkos profesinio mokymo programos skatina bedarbius	

<sup>1</sup> Komplexas turėtų tik tam tikas bendrąsias patalpas (pvz., administracines), o dėl didesnio teritorijos ploto jame galėtų būti teikiamos tiek senelių, tiek vaikų globos paslaugos,

II etapas. Bendrojo plano koncepcija

įgyti paklausią profesiją, persikvalifikuoti ar patobulinti kvalifikaciją, tokiu būdu sėkmingiau konkuruoti darbo rinkoje, įsidarbinti nuolatiniam darbui arba organizuoti savo verslą.

**Silpnybės**

1. Mirtingumo didėjimas, gimstamumo mažėjimas kartu su darbingo amžiaus emigracija iškreipia demografinę situaciją, sukelia socialines problemas: nedarbo lygio didėjimą, socialinės rizikos šeimų augimą, socialinių išmokų didėjimą, sveikatos būklės prastėjimą;
2. Pragyvenimo lygio skirtumai tarp Joniškio rajono savivaldybės ir kitų savivaldybių sąlygoja ekonomiškai aktyviausių, kvalifikuotų, jaunų gyventojų migraciją į didžiuosius Lietuvos miestus, tokiu būdu silpnėja rajono socialinis – ekonominis potencialas;
3. Potencialių investuotojų nebuvimas, menkas infrastruktūros išvystymas (ūkio struktūroje dominuoja žemės ūkis) neskatina darbo vietų kūrimosi rajone, kas stabdo rajono ekonomikos plėtrą, daro įtaką demografinės situacijos pablogėjimui;
4. Dėl neoptimalaus kultūros, sporto, švietimo, sveikatos ir socialinių paslaugų tinklo išvystymo neracionaliai naudojamos ūkio lėšos, nusidėvėjusi infrastruktūra įtakoja prastą paslaugų kokybę;
5. Dėl neišplėtos turizmo infrastruktūros ir lėšų stygiaus kultūros paveldo objektai ir vietovės nėra veiksmingai pritaikyti turizmui.

**Galimybės**

1. Rajonas yra pasienio zonoje su gerai išvystytu susisiekimo infrastruktūros tinklu, sudarančiu prielaidas vystyti prekybai gyvybiškai svarbius transporto koridorius, logistiką ir susijusias sritis, tuo pačiu pritraukiant investicijas;
  2. Derlingi rajono dirvožemiai sudaro prielaidas konkurencingos, našios žemės ūkio veiklos plėtrai. Viena iš sėkmingą Joniškio rajono kaimo plėtrą galinčių sąlygoti prielaidų – efektyvus Europos žemės ūkio fondo 2007-2013 m. Kaimo plėtrai skirtų lėšų panaudojimas;
  3. Joniškio rajonas turtingas kultūros paveldo objektais (sakraliniais), latvių bei žiemgalių kultūros refleksija, nemažai iniciatyvių žmonių. Investicijos į kultūros paveldo objektus paskatintų turizmo infrastruktūros plėtrą ir didintų rajono turistinį potencialą;
  4. Rajone sugebama užauginti daug ir geros žemės ūkio produkcijos, todėl reikalinga vystyti žemės ūkio perdirbamąją pramonę. Šiam tikslui yra sukurtos visos galimybės, esanti techninė infrastruktūra yra geros būklės.
  5. Išplėtotas kultūros, sporto, švietimo, sveikatos ir socialinių paslaugų tinklas sudaro prielaidas, investuojant į infrastruktūros atnaujinimą, paslaugų kokybės gerinimui.
5. Pakankamai tankus ir tolygiai išsidėsčiusių gyvenamųjų vietovių tinklas Joniškio rajono savivaldybės teritorijoje yra gera prielaida kurtis tolygiai gyvenamųjų vietovių sistemai, užtikrinančiai palankiausias socialinio, ekonominio savivaldybės vystymo sąlygas.

**Grėsmės**

1. Gyventojų skaičiaus mažėjimas, jaunų kvalifikuotų specialistų negrįžimas į rajoną;
2. Modernizuojant rajono žemės ūkį mažės užimtumas šioje šakoje, daugės bedarbių;

II etapas. Bendrojo plano koncepcija

<p>3. Dėl nepakankamo valstybės dėmesio ir nepakankamo kultūros, sporto, švietimo, sveikatos apsaugos ir socialinių paslaugų sektorių finansavimo, lėšų stygiaus infrastruktūros atnaujinimui blogėjanti viešųjų paslaugų kokybė ir mažėjantis prieinamumas, sąlygojantis socialinių, ekonominių problemų išsisenėjimą.</p>	
<p>4. Netolygus teritorijos išvystymas, nevienodas pragyvenimo lygis, gyvenamosios aplinkos kokybės skirtumai mieste ir kaime suteiktų dar didesnę pagreitį demografinės, ekonominės, socialinės situacijos blogėjimui;</p>	-
<p>5. Dėl aukštos kvalifikacijos specialistų (švietimo, sveikatos apsaugos, kultūros, socialinių paslaugų ir kitų sričių sistemose) mažėjimo, nukentėtų teikiamų paslaugų kokybė neoptimaliai išplėtotame įstaigų tinkle, o mažėjant gyventojų skaičiui tokia veikla apskritai netektų prasmės.</p>	

Kadangi esamos rajono struktūros išsaugojimas, akcentuojant tik teikiamų paslaugų, gyvenamosios aplinkos bei visuomenės erdvių kokybės gerinimą, nesudaro prielaidų tolygiai visos teritorijos socialinei-ekonominei plėtrai, siūloma priimti decentralizuotos koncentracijos koncepciją.

Decentralizuotos koncentracijos koncepcijos įgyvendinimo privalumai, palyginti su Status quo alternatyva:

1. Aktyvesnių ir efektyvesnių plėtros sąlygų (tiek gyventojams, tiek verslui) užtikrinimas, atsižvelgiant į gyvenviečių raidos ypatumus.
2. Rajono gyventojų gyvenimo ir veiklos aktyvumo skatinimas bei patrauklumo didinimas, didinant vietos valdžios savarankiškumą ir atsakomybę.
3. Teikiamų paslaugų (gyventojams ir verslui) efektyvumo didinimas, atsižvelgiant į atskirų gyvenviečių plėtros tempus.
4. Stabilios aptarnavimo sistemų veiklos užtikrinimas, atrenkant teiktinas būtinas paslaugas aiškiai apibrėžtomis tikslinėms grupėms, nustatytoje strateginėje teritorijoje.

## **2.7. Pasiūlymai dėl valstybės rėmimo priemonių derinimo su teritorijų planavimo dokumentais**

Vadovaujantis Joniškio rajono savivaldybės bendruoju planu visos valstybės rėmimo, teritorijų vystymo priemonės turėtų prisidėti prie bendrajame plane identifikuotų prioritetų, susijusių su ekonominių, socialinių rajono teritorijos netolygumų mažinimu, įgyvendinimo. Remiantis bendrojo plano koncepcija ir sprendiniais rengtini specialieji/strateginiai/plėtros planai, programos, galimybių studijos ir kiti dokumentai, prisidedantys prie gyvenimo kokybės augimo ir teritorinių skirtumų mažinimo, bei vykdytinos investicijos šiose srityse:

1. Švietimo, sveikatos apsaugos, kultūros, sporto, socialinių paslaugų kokybės gerinimo ir įstaigų tinklo optimizavimo.
2. Verslo paslaugų ir objektų (įskaitant viešosios ir privačios partnerystės) skatinimo ir vystymo.
3. Užimtumo (įskaitant socialinės atskirties gyventojų grupių įtraukimo į darbo rinką) skatinimo.
4. Viešųjų paslaugų pasiūlos plėtros, gyvenamosios aplinkos gerinimo (įskaitant daugiabučių namų kokybės gerinimą ir socialinio būsto prieinamumo didinimą) bei gyventojų poreikius atitinkančios infrastruktūros atnaujinimo.

### 3. RAJONO GAMTINĖ APLINKA

#### 3.1. Jonišchio rajono teritorijos tvarkymo, reglamentavimo, naudojimo ir apsaugos principai

##### 3.1.1. Gamtinio karkaso koncepcija

Gamtinis karkasas (GK) yra itin svarbi teritorinė daugiafunkcinė sistema užtikrinanti bendrą teritorijos kraštovaizdžio stabilumą, gyvybingumą, bei jame vykstančių migracinių ryšių nepertraukiamumą. Gamtinės aplinkos stabilumo užtikrinimas palaikant, formuojant ar gausinant gamtinio karkaso elementų kokybę teritorijoje savo ruožtu garantuoja didesnę teritorijos ūkinį potencialą, bei geresnę žmonių (gyventojų) gyvenamosios aplinkos kokybę.

Gamtinio karkaso paskirtis:

- sukurti vientisą gamtinio ekologinio kompensavimo teritorijų tinklą, užtikrinantį kraštovaizdžio geoekologinę pusiausvyrą ir gamtinius ryšius tarp saugomų teritorijų, sudaryti prielaidas biologinei įvairovei išsaugoti;
- sujungti didžiausią ekologinę svarbą turinčias buveines, jų aplinką bei gyvūnų ir augalų migracijai reikalingas teritorijas;
- saugoti natūralų kraštovaizdį ir gamtinius rekreacinius išteklius;
- didinti rajono teritorijos miškingumą;
- optimizuoti kraštovaizdžio urbanizacijos, technogenizacijos bei žemės ūkio plėtrą.

Joniškio rajono GK yra neatsiejama Lietuvos GK dalis formuojanti tiek rajono tiek bendrai Respublikos bendrąją erdvinę koncepciją. Joniškio rajono teritorijoje lokalizuotos GK dalys bendrai užima apie 53% ploto. Lyginant su Respublikos teritorijos gamtinio karkaso vidurkiu (60%), yra gerokai mažiau. Žinant tai, kad didžioji rajono teritorijos dalis, dėl lyguminio reljefo yra palanki agrarinei – ūkinei veiklai, ir neigiamo poveikio aplinkai grėsmė nėra tokia didelė lyginant su kalvotose teritorijose esančiais rajonais, koncepcijoje pateikiamą gamtinio karkaso užimamą teritorijų dalį reikėtų laikyti santykinai pakankama. Išskyrus tai, kad, didžiosios dalies (apie 70%) gamtinio karkaso natūralumas rajono teritorijoje yra santykinai žemas, kurioms būtinas kraštovaizdžio natūralizavimas. Joniškio rajono teritorijoje lokalizuoto gamtinio karkaso teritorijos persidengia su įvairaus apsaugos režimo konservacinėmis, intensyvaus ūkinio naudojimo, o vietomis ir su antropogeniškai aktyviomis (urbanizuotomis) teritorijomis, kurios aplinkosauginiu požiūriu yra problemiškausios. Joniškio rajono GK sistema skaidoma į šias metafunkcines dalis:

- geoeekologinės takoskyros (A),
- geosistemų stabilizavimo židiniai (B),
- migracijos koridoriai (C)

**Geoeekologinės takoskyros (geosistemų įeigų sritys „langai“) (A)** – teritorijos jungiančios ypatinga ekologine svarba bei jautrumu pasižyminčias vietas: upių aukštupius, vandenskyras, aukštumų ežerynus, kalvynus, pelkynus, karstinių procesų paveiktas ir veikiamas teritorijas, bei požeminių vandenų intensyvaus maitinimo plotus. Jos palaiko bendrąją gamtinio kraštovaizdžio ekologinę pusiausvyrą.

Joniškio rajono pietvakariniu ir pietiniu pakraščiu (Juodeikių – Jankūnų – Rudiškių – Jauniūnų ruože) atkartodama Linkuvos kalvagūbrį nusidriekia pagrindinė regioninės svarbos geoeekologinė takoskyra, kuri apima 23% rajono teritorijos, arba 43,4% nuo viso rajone lokalizuoto gamtinio karkaso.

**Geosistemų vidinio stabilizavimo arealai (B)** – teritorijos užimančios tarpinę padėtį tarp geoeekologinių takoskyrų ir migracijos koridorių, galinčios pakeisti šoninius migracijos srautus (šoninį nuotėkį), taip pat reikšmingos biologinės įvairovės požiūriu: želdinių masyvai bei grupės, natūralios pievos, pelkės, bei kiti vertingi stambųjų geosistemų ekotopai. Šios teritorijos kompensuoja neigiamą ekologinę įtaką gamtinėms sistemoms.

Joniškio rajono vakarinėje dalyje esantis Žagarės miškas ir greta jo esančios intensyviai agrariniu požiūriu įsavintos teritorijos (Maželių – Veršių), kartu su mažesniais arealais išsidėsčiusiais rajone tekančių upelių tarpupiuose ir perdengiančių esamų miškų masyvus (Daunoravos, Maželių, Satkūnų, Pavirčiuvės ir kiti miškai), formuoja mikroregioninės reikšmės vidinio stabilizavimo arealus. Jie apima 13% rajono teritorijos, arba 24,5% viso rajono teritorijoje lokalizuoto gamtinio karkaso formuodami trijų skirtingų tvarkymo krypčių arealus.

**Migracijos koridoriai (C)** – slėniai, raguvynai bei dubakloniai, kuriais vyksta intensyvi medžiagų, energijos ir gamtinės informacijos srautų apykaita ir augalų bei gyvūnų rūšių migracija.

Raiškesni Joniškio rajono teritorija tekančių upių slėniai (Mūša, Švėtė, Audruvė, Ašvinė, Platonis ir kitos mažesnės vandentėkmės) formuoja mikroregioninės svarbos migracijos koridorius, kuriems priskirtos teritorijos užima 17% jo teritorijos, arba 32,7% gamtinio karkaso užimamų teritorijų.

**Probleminiai gamtinio karkaso plotai** – tai gamtinio karkaso užimamos teritorijos dalys kurios persidengia su urbanistinio karkaso ašimis ir branduoliais, ar yra užimtos kompaktiškai urbanizuotomis (ne sodybinio užstatymo) teritorijomis.

**II etapas. Bendrojo plano koncepcija**

Joniškio raj. teritorijoje lokalizuotos gamtinio karkaso metafunkcinės dalys nustato svarbiausius teritorinius gamtinio kraštovaizdžio išsaugojimo prioritetus, pagrindines kraštovarkos kryptis ir priemones, kurių sėkmingas įgyvendinimas būtinas bendrai rajono teritorijos ekologiškai pusiausvyrai palaikyti. Gamtinio karkaso funkcinių dalių nuostatas Joniškio rajone paprasčiausia būtų realizuoti įvairaus apsaugos pobūdžio saugomose teritorijose, kurių nėra daug (viso 9,89%) ir priešingai – sunkiausia, gamtinio karkaso ašių sankirtose su urbanizuotomis ar intensyviaus žemės ūkio teritorijomis, kurios apima daugiau kaip 50% Joniškio rajone lokalizuotų ekologinio kompensavimo teritorijų ploto. Tokiais atvejais reikėtų ieškoti alternatyvių sprendimų tenkinančių skirtingų funkcinių zonų nuostatas.

## 4. RAJONO ŽEMĖS NAUDOJIMAS

### 4.1. Įvadas

Rajono teritorijoje vyraujanti ūkinė veikla, susijusi su derlingąjį dirvožemį turinčių plotų naudojimu – žemės ūkis (75,0 proc. teritorijos) ir miškų ūkis (19,3 proc. teritorijos). Žemės reformos procese susidarė stambios ūkinės struktūros: vidutiniškai vienam ūkininko ūkiui tenka 36,6 ha, vienam žemės ūkio veikla užsiimančiam juridiniam asmeniui - 930 ha naudojamų (deklaruotų) žemės ūkio naudmenų. Vienam privačios miškų ūkio paskirties žemės savininkui tenka 5,2 ha miško. Žemės ūkio veiklos rodikliai rajone didesni nei šalies vidurkis. 2006 m. neįteisintos naudotis valstybinės žemės plotas sudarė 2,4 tūkst. ha žemės ūkio naudmenų, apleista ar dėl kitų priežasčių nedeklaruota 1,0 tūkst. ha privačioje žemėje esančių žemės ūkio naudmenų. Iš deklaruotos žemės intensyviai naudojami plotai (t.y. atmetus pūdymus, daugiameses žoles, pievas bei ganyklas) rajone sudarė 83,7 proc. (Lietuvoje – 48,9 proc.).

Siekiant ekonomiškai efektyvios žemės ūkio miškų ūkio plėtros, būtina tolesnė kryptinga žemės naudojimo pertvarka, padidinant ūkių žemėvaldas ir sudarant ekonomines sąlygas intensyviai ūkinei veiklai (pastatų statyba, kelių remontas ar tiesimas, melioracijos sistemų rekonstrukcija, modernios technikos naudojimas) bei racionaliam žemės naudojimui. Racionalus žemės naudojimas galimas auginant prekybei produkcijai dirvožemių savybes geriausiai atitinkančius augalus, o ekologiškai jautriose teritorijose žemėse pasėlių struktūrą pritaikant gyvulininkystės vystymui.

### 4.2. Teritorijos naudojimo funkciniai prioritetai

Bendrajame plane teritorijos naudojimas planuojamas įvertinant įdėtas lėšas teritorijos įsavinimui bei infrastruktūrai, pritaikant ją konkrečiai ūkinei veiklai, taip pat pagal dirvožemių tinkamumą žemės ūkio augalų ir miško auginimui bei atsižvelgiant į aplinkos apsaugos reikalavimus.

Joniškio rajono teritorija patenka į Vidurio Lietuvos srities Žemgalės lygumos fizinį geografinį rajoną. Pagal esamą žemės naudojimą rajone dominuoja intensyvus žemės ūkis. Bendrajame plane šiai zonai numatytos prioritetinės perspektyvinės funkcijos – intensyvus žemės ir miškų ūkis. Labiausiai ekologiškai jautrios teritorijos, kuriose veikla ribojama - tai kai kurios gamtinio karkaso ir Natura 2000 teritorijos. Šiose teritorijose numatoma tausojanti žemės ūkio veikla.

#### 4.2.1. Žemės ūkio paskirties žemės naudojimo funkcinis zonavimas

**Zonavimo pagrindai.** Bendrajame plane, planuojant detalesnę teritorijos tvarkymą, siekiama geresnio žemės gamtinių ir ūkinio savybių panaudojimo, taip pat natūralių kraštovaizdžio apsaugos. Teritorijos funkcinio zonavimo pagrindas:

- 1) esamos būklės įvertinimas racionalaus žemės naudojimo ir aplinkosaugos požiūriu;
- 2) dirvožemių tipų, granuliometrinės sudėties ir melioracinės būklės analizė;
- 3) miškotvarkos duomenų analizė;
- 4) urbanistinės plėtros ir gyvenamosios, visuomeninės, ūkinės paskirties statinių racionalaus išdėstymo poreikis;
- 5) gamtinio karkaso formavimo ypatumų įvertinimas;
- 6) saugomų teritorijų nuostatuose ir planavimo dokumentuose nustatytų teritorijos tvarkymo režimo ir ūkinės veiklos apribojimų įvertinimas.

**Bendrasis teritorijos zonavimas.** Rajono savivaldybės teritorijos plėtra diferencijuojama pagal numatomas žemės naudojimo kryptis. Planuojami sprendiniai pagrįsti šiomis nuostatomis:

1. Bendrajame plane nurodytos teritorijos, kurių naudojimas ne žemės ūkio veiklai ar ne miškų ūkio veiklai galimas tik prieš tai parengus detaliuosius planus (miestų ir miestelių užstatymui skirti plotai ir kt.). Paprastai prieš rengiant detalių planą visai urbanistinės plėtros teritorijai turi būti parengtas specialusis inžinerinės infrastruktūros plėtros planas. Kai tai numato planavimo sąlygos, šis specialusis planas gali būti rengiamas kartu su detaliuoju planu.

2. Žagarės regioninio parko teritorijoje ir valstybinių draustinių teritorijose gyvenamosios ir ūkinės paskirties pastatų statyba bei pagrindinės tikslinės žemės naudojimo paskirties keitimas galimas vadovaujantis šių saugomų teritorijų specialiojo planavimo dokumentais - juose numatytose vietose ir nustatytais sąlygomis.

3. Bendrajame plane numatyta keisti žemės plotų pagrindinę tikslinę žemės naudojimo paskirtį, turi būti įrašoma išduodant planavimo sąlygas šių teritorijų specialiųjų ir detaliųjų planų rengimui.

4. Bendrajame plane nenumatomi keisti žemės plotai turi būti naudojami pagal teritorijų planavimo dokumentuose nustatytą pagrindinę tikslinę žemės naudojimo paskirtį, naudojimo būdą ir pobūdį; šios sąlygos įrašytos žemės sklypų Nekilnojamojo turto kadastro duomenyse.

Joniškio rajono savivaldybės teritorijos funkcinis zonavimas atliktas atsižvelgiant į numatomą veiklos vystymą 20 metų laikotarpiui šioms teritorijos dalims:

- žemės ūkio paskirties žemei;
- miškų ūkio paskirties žemei;
- vandens ūkio paskirties žemei.

**Žemės ūkio paskirties žemės funkcinis zonavimas.** Žemės ūkio paskirties žemė (agrarinės teritorijos) suskirstyta į 5 zonas. Tai pakankamai stambios teritorijos, pasižyminčios gamtinių, urbanistinių ir ūkinių sąlygų panašumu ir besikartojančiais savitais funkciniais prioritetu kompleksais:

I. Perspektyvių gyvenamųjų vietovių įtakos zona (I – Užg). Jai priskiriamos teritorijos aplink šias vietas: Joniškio ir Žagarės miestus; Gataučių, Linkaičių, Kepalių, Kriukų, Rudiškių, Plikiškių, Bariūnų, Skaistgirio, Jurdaičių, Stungių miestelius ir kaimus. Šios zonos arealuose prioritetas teikiamas gyvenamųjų vietovių plėtrai ir individualiai statybai. Gyvenamųjų sodybų ir rekreacinės paskirties pastatų statybai galima rengti detaliuosius planus, tačiau prieš tai, planavimo sąlygas išduodančių institucijų reikalavimu, turi būti rengiami specialieji planai inžinerinės infrastruktūros objektų išdėstymui. Žemės ūkio veikla šioje zonoje turi būti plėtojama orientuojant ūkinius subjektus kurti nedidelio ploto, bet intensyvios gamybos ūkius, kurie specializuotąsi miestų ir miestelių gyventojų poreikių tenkinimui arba kaimo turizmui. Galimas pagrindinės tikslinės žemės naudojimo paskirties keitimas iš žemės ūkio paskirties ir miškų ūkio paskirties (IV grupės miškuose) į kitą paskirtį, neviršijant specialiaisiais planais nustatytų proporcijų tarp žemės ūkio paskirties žemės plotų, gyvenamosios statybos ir rekreacinės – komercinės paskirties pastatų statybos.

II. Urbanistinės-ūkinės integracijos ašių zona (II – Užpg). Zonai priskiriamos teritorijos tarp magistralinio kelio A12 (Ryga – Šiauliai) ir geležinkelio bei abipus krašto kelio Nr. 153 (Joniškis – Žagarė – Naujoji Akmenė). Šioje teritorijoje, sutinkamai su Šiaulių apskrities bendrojo (generalinio) plano koncepcija, prioritetas teikiamas ūkinei – pramoninei (ne žemės ūkio) veiklai. Teritorijoje gali būti vystomas intensyvus žemės ūkis, tačiau, esant poreikiui, turi būti rengiami specialieji planai inžinerinės infrastruktūros objektų išdėstymui ir, jų pagrindu, - detalieji planai, numatantys žemės sklypų formavimą ne žemės ūkio paskirties statiniams, taip pat ir gyvenamiesiems namams.

III. Intensyvaus žemės ūkio su prioritetine augalininkystės – gyvulininkystės specializacija zona (III – LGa-g). Jai priskirta didžioji Joniškio rajono teritorijos dalis. Vyrauja nusašintos aukštos ūkinės vertės ariamos žemės (vidutinis našumo balas zonoje – apie 51). Dėl vertingų dirvožemių ir nerūgščių dirvų ši teritorija tinkamiausia naudoti pagal tradiciškai vystomą ūkių specializaciją. Tai – dirvai reiklų žemės ūkio augalų auginimas pardavimui (kviečiai, miežiai, cukriniai runkeliai, rapsai), javų auginimas pašariniams grūdams, pienininkystė ir kiaulininkystė. Atliekant žemės naudmenų sudėties pakeitimą ir melioracijos sistemų rekonstrukciją, šios zonos dalys, įeinančios į gamtinio karkaso teritoriją, turi būti tvarkomos pagal rekomendacijas kultūrinio agrarinio kraštovaizdžio formavimui.

## II etapas. Bendrojo plano koncepcija

IV. Intensyvaus žemės ūkio su prioritetine gyvulininkystės – augalininkystės specializacija zona. (IV – Gg-a). Zonai priskirtos Žagarės, Gaižaičių ir Rūdiškių seniūnijų dalys su geros ūkinės vertės dirvožemiais, kurių dalis tinkama kultūrinėms pievoms ir ganykloms. Vidutinis našumo balas zonoje – apie 47. Rekomenduojamos ūkininkavimo sistemos susietos su geresniu dirvožemių panaudojimu: laikant pievas ir ganyklas bei auginant daugiametes žoles, dalis augalininkystės produkcijos turi būti skirta pieno – mėsos gyvulininkystei bei kiaulininkystei vystyti. Specializuotos augalininkystės šakos – rapsų, kviečių ir miežių auginimas.

V. Tausojamojo ūkininkavimo zona. (V – Gek). Jai priskirtos geros ūkinės vertės žemėse esančios gamtinio karkaso teritorijos, taip pat saugomos teritorijos (valstybiniai parkai ir draustiniai, *Natura 2000* teritorijos) su žemės ūkio veiklai įsavintais plotais bei juose įsiterpusiais miškais. Pagrindiniai zonos plotai išsidėsto vakarinėje rajono teritorijos dalyje, taip pat pietinėje dalyje (geoekologinės takoskyros ruožas). Rekomenduojama tausojamoji arba ekologinė ūkininkavimo sistemos, kurios užtikrintų subalansuotą tręšimą organinėmis ir mineralinėmis trąšomis, vandens telkinių apsaugą ir teigiamą humuso balansą dirvožemiuose. Valstybės rėmimo priemonėmis turėtų būti skatinama pieno – mėsos galvijininkystės specializacija. Dalis nepatogių naudoti žemės ūkiui plotų rekomenduojama apsodinti mišku

Tausojamojo ūkininkavimo zonoje žemės ūkio gamybos vystymas numatomas tokiu intensyvumu, kuris užtikrintų:

1. Žemės įstatymo 21 straipsnio reikalavimus – įgyvendinti teisės aktų nustatytas žemės, miško ir vandens apsaugos nuo užteršimo, dirvožemio apsaugos nuo nuardymo, aplinkos apsaugos priemones, kad neblogėtų aplinkos ekologinė būklė;

2. Žemės įstatymo 22 straipsnio reikalavimus: 1) ariamoji žemė, kurios dirvožemio našumas didesnis už vidutinį šalyje, taip pat žemė, kurioje yra eksploatuojamos melioracijos sistemos, turi būti naudojama taip, kad nesumažėtų jos plotas, išskyrus ekologiškai nuskurdintose gamtinio karkaso teritorijose, ir nepablogėtų dirvožemio savybės; 2) žemės naudmenų plotai, kuriuos sudaro dirvožemio ir vandens apsauginę reikšmę turintys ir ekologiškai vertingi miškai bei medžių ir krūmų želdiniai, taip pat pelkės, akmenynai, natūralios pievos ir ganyklos, pažymėti teritorijų planavimo dokumentuose, turi būti naudojami atsižvelgiant į kraštovaizdžio formavimo ir aplinkos apsaugos reikalavimus;

3. Saugomų teritorijų įstatymo 22 straipsnio, apibrėžiančio reikalavimus ūkinei veiklai gamtinio karkaso teritorijoje, ir jį detalizuojančių Aplinkos ministro 2007 02 14 įsakymu Nr. D1-96 patvirtintų Gamtinio karkaso nuostatų reikalavimus, kad gamtinio karkaso teritorijose skatinama veikla, kuria užtikrinama kraštovaizdžio ekologinė pusiausvyra.

## II etapas. Bendrojo plano koncepcija

Siekiant nepažeisti Žemės įstatymo 22 straipsnio reikalavimų, žemės naudojimas našiose žemėse, kuriuo mažinami ariamosios žemės ir melioruotos žemės plotai, leidžiamas tik pažeistose gamtinio karkaso teritorijose, tai yra, moksliniu pagrindu nustatčius, kad jose yra prarasta natūrali kraštovaizdžio struktūra ir/arba vertingiausi gamtiniai elementai, jų dalys, ir kad dėl to šios teritorijos nebegali atlikti ekologinio kompensavimo funkcijų.

Gamtinio karkaso teritorijose, neįeinančiose į saugomų teritorijų ribas, urbanistinė plėtra (gyvenamųjų sodybų statyba, ūkinės-komercinės paskirties pastatų statyba) galima tokia apimtimi, kuri nepažeistų Saugomų teritorijų įstatymo ir Gamtinio karkaso nuostatų reikalavimų; tai yra, draudžiama statyti pramonės įmones, kurioms reikalingi taršos integruotos prevencijos ir kontrolės leidimai, ir gyvenamuosius kvartalus (gyvenamaisiais kvartalais laikoma 3 ar daugiau gyvenamųjų namų ar ūkininkų sodybų, atstumas tarp kurių ne didesnis kaip 150 m).

VI. Rekreacinių vietovių zona (VI – Ržg). Jai priskiriami rekreacijai naudotini žemės plotai Daunoravos ir Martyniškių gyvenamosiose vietovėse, taip pat prie Normantėlių ir Rukuižių tvenkinių ir kt. Šios zonos pagrindinė funkcija – teritorijos panaudojimas intensyviai ir ekstensyviai rekreacijai. Rekreacinei infrastruktūrai sukurti būtina parengti specialiuosius planus, o jų pagrindu vietose, kuriose numatyta rekreacinės paskirties pastatų ir gyvenamųjų namų statybos zonos, – rengti detaliuosius planus. Rekreacinių vietovių zonų planavimas ir tvarkymas turi būti vykdomas vadovaujantis Aplinkos ministro 2004 m. sausio 20 d. įsakymu Nr. D1-35 patvirtintais Rekreacinių teritorijų naudojimo, planavimo ir apsaugos nuostatais. Zonos arealuose tikslinga statyti (savivaldybės ir žemės savininkų lėšomis) poilsio namus, turizmo ir sporto šakų statinius, stovyklavietes, prekybos įmones, kitus paslaugų ir pramogų statinius. Gyvenamoji statyba galima tik esamose sodybose ir detaliuosiuose planuose nurodytose vietose, neviršijant nustatytų proporcijų: tarp gyvenamosios ir rekreacinės zonų plotų. Savivaldybės lėšomis inžinerinė infrastruktūra įrengiama tik visuomeninės paskirties statinių aptarnavimui. Likusi teritorija, nesuplanuota rekreaciniams statiniams, turi būti naudojama žemės ūkio arba miškų ūkio veiklai. Rekomenduotina ūkius specializuoti kaimo turizmui ir poilsiautojų aptarnavimui, užtikrinant intensyvią žemės naudojimą.

Teritorijose, kuriose, numatomas intensyvus žemės ūkis, žemės ūkio gamybos specializavimas vyks atsižvelgiant į dirvožemių savybes, produkcijos perdirbimo įmonių išsidėstymą ir ekonomines sąlygas. Nausausinti pelkėtų dirvožemių plotai naudotini pašarų gamybai, aprūpinant ūkius, auginančius galvijus, žaliaisiais ir stambiaisiais pašarais.

Teritorijose su rekomenduojama intensyvia žemės ūkio veikla gamyba bus efektyvi tik pasiekus atitinkamus jos pajėgumus ir sustambinus ūkių žemėvaldas. Perspektyvių ūkių dydžiai priklauso nuo jų verslo planuose numatytų gamybos apimčių. Esant tradiciniam ūkininkavimui, siektinas ūkininko ūkio dydis turi būti ne mažesnis nei rekomenduojamas: augalininkystės

II etapas. Bendrojo plano koncepcija

specializacijos ūkiuose, taip pat kiaulių auginimui specializuotuose ūkiuose – 100 ha žemės ūkio naudmenų, mišrios gyvulininkystės – augalininkystės specializacijos ūkiuose – 40 ha žemės ūkio naudmenų.

Mišku apšodinti tikslinga tik mažesnės ūkinės vertės, smulkius, nepatogius mechanizuotai įdirbti žemės sklypus, neturinčius gero privažiavimo. Šiam tikslui rekomenduojama Joniškio rajono miškų išdėstymo schemą įgyvendinti diferencijuotai, bendrojo plano įgyvendinimo laikotarpiui išduodant leidimus miškui įveisti tik tiems žemės ūkio naudmenų plotams, kurie yra mažos ūkinės vertės, netinkami intensyviai žemės ūkio veiklai ir yra gamtinio karkaso teritorijose.

Funkcinių prioritetų zonų santrauka parodyta 4.1 lentelėje.

4.1 lentelė. Funkcinių prioritetų zonos Joniškio rajono savivaldybėje

Zonos pavadinimas ir pažymėjimai brėžinyje	Planuojamas naudojimas	Esamas naudojimas
Perspektyvių gyvenamųjų vietovių įtakos zona ( <b>I-Užg</b> ) ir <u>Urbanistinės-ūkinės integracijos ašių zona (II – Užpg)</u>	<b>Už</b>	<b>Žu</b>
Rekreacinių vietovių zona ( <b>VI – Ržg</b> )	<b>Rž</b>	<b>Žr</b>
Prioritetinės augalininkystės specializacijos zona ( <b>III – LGa-g</b> )	<b>ŽM</b>	<b>ŽM</b>
Prioritetinės gyvulininkystės – augalininkystės specializacijos zona ( <b>IV – Gg-a</b> )	<b>ŽM</b>	<b>ŽM</b>
V. Tausojamojo ūkininkavimo zona ( <b>V – Gek</b> )	<b>žm</b>	<b>ŽM</b>

Lentelėje nurodytas pirmasis indeksų kompleksas – perspektyvinis naudojimas, antrasis – esamas naudojimas.

Teritorijų naudojimo indeksai:

Ž; ž – žemės ūkis (intensyvus ir tausojantis);

M; m – miškų ūkis (intensyvus ir tausojantis);

U; u - urbanizacija (dispersiška).

R; r – rekreacija (intensyvi ir ekstensyvi);

Teritorijose, kuriose, numatomas intensyvus žemės ūkis, žemės ūkio gamybos specializavimas vyks atsižvelgiant į dirvožemių savybes, produkcijos perdirbimo įmonių

išsidėstymą ir ekonomines sąlygas. Nusausinti pelkėtų dirvožemių plotai naudotini pašarų gamybai, aprūpinant ūkius, auginančius galvijus, žaliaisiais ir stambiaisiais pašarais.

Teritorijose su rekomenduojama intensyvia žemės ūkio veikla gamyba bus efektyvi tik pasiekus atitinkamus jos pajėgumus ir sustambinus ūkių žemėvaldas. Perspektyvių ūkių dydžiai priklauso nuo jų verslo planuose numatytų gamybos apimčių. Esant tradiciniam ūkininkavimui, siektinas ūkininko ūkio dydis turi būti ne mažesnis nei rekomenduojamas: augalininkystės specializacijos ūkiuose, taip pat kiaulių auginimui specializuotuose ūkiuose – 100 ha žemės ūkio naudmenų, mišrios gyvulininkystės – augalininkystės specializacijos ūkiuose – 40 ha žemės ūkio naudmenų.

V zonoje numatoma žemės ūkio veikla, derinant auginamus pasėlius prie dirvožemių savybių ir laikantis tausojamajam arba ekologiniam ūkininkavimui nustatytų reikalavimų: saugoti dirvožemius nuo vandens ir vėjo erozijos, saugoti požeminius vandenis, saugoti paviršinius vandenis nuo užteršimo, laikytis nustatytos pasėlių struktūros ar nustatytų trąšų ir chemikalų normų. Šioje zonoje tikslinga plėsti ūkius iki rekomenduojamo gyvulininkystės specializacijos ūkių dydžio – ne mažiau kaip 40 ha žemės ūkio naudmenų. Žemės ūkio veiklos subjektų pajamas palaikys ES fondų ir valstybės biudžeto mokamos tiesioginės išmokos už žemės ūkio naudmenas ir pasėlius, o ekologinę produkciją auginančiuose ūkiuose – parama ekologinių ūkių kūrimui. Mišku apsodinti tikslinga tik smulkius, nepatogius mechanizuotai įdirbti žemės sklypus, neturinčius gero privažiavimo.

Tausojantis miškų ūkis, kur vyrauja miškai, priskirti II-III miškų grupėms, taip pat - ir jautriausiose gamtinio karkaso teritorijose.

Teritorijų naudojimo funkciniai prioritetai remiasi lėtai besikeičiančiomis teritorijų fizinėmis savybėmis, todėl teritorijų esamo naudojimo pobūdis (foninis naudojimas) yra pakankamai inertiškas ir per 20 metų keisis lėtai tik esant kryptingai veiklai. Joniškio rajone žemės ūkio naudmenos dėl jų aukštos ūkinės vertės perspektyvoje, kaip ir šiuo metu, būtina naudoti tausojančiai. 2006 m. buvo naudojama ir deklaruojama 77,8 tūkst. ha žemės ūkio naudmenų, arba 95,8 proc. jų buvusio ploto. Tik apie 9,2 tūkst. ha (11,8 proc.) šio deklaruoto ploto buvo naudojama pievoms ir ganykloms.

Įvertinant našių dirvožemių apsaugos reikalavimus, visuose zonos žemės ūkio naudmenų plotuose rekomenduojama planuoti subalansuotą tręšimą organinėmis ir mineralinėmis trąšomis, pirmaeilį apleistų žemių gražinimą žemės ūkio veiklai ir reikiamą sausavimo sistemų rekonstrukciją. Planuojant žemės naudmenų sudėties pakeitimą, gamtinės įvairovės padidinimas sprendtinus būdais, kurie tik minimaliai sumažintų patogių mechanizuotam dirbimui nusausintų žemės ūkio naudmenų plotus. Be to, augalininkystės specializacijos ūkiuose būtina užtikrinti dirvožemių apsaugą nuo nualinimo. Šiam tikslui rekomenduojama rengti kaimo plėtros

žemėtvarkos projektus, numatančius tinkamą pasėlių kaitaliojimą sėjomainose ir humuso bei pašarų balansą.

**Miškų ūkio paskirties žemės funkcinis zonavimas.** Miškų ūkio paskirties žemė bendrajame plane išskirta į ūkinius miškus ir apsaugines funkcijas turinčius miškus. Ūkiniai miškai (IV miškų grupė) rajone sudaro apie 74 proc. visų miškų. Likusieji miškai (II – III miškų grupės) – tai ekosistemų apsaugos miškai – 2,0 tūkst. ha, rekreaciniai miškai – 0,1 tūkst. ha ir apsauginiai miškai – 3,6 tūkst. ha.

Miško žemės naudojimo perspektyvos atitinka miškotvarkos planavimo dokumentuose išskeltus uždavinius: miškų plotų padidinimas, daugiatislio miškų naudojimo skatinimas, miškų stabilumo išsaugojimas, miško funkcijų, saugant vandenį ir dirvožemį, užtikrinimas, iškirstų miškų atkūrimas, miškų rūšinės įvairovės išlaikymas.

Įveisiant mišką mažo našumo žemėse ir dėl savaiminio apleistų žemių apaugimo medžiais miškų plotus Joniškio rajone per 15 - 20 metų numatoma padidinti nuo 21,3 tūkst. ha iki 22 tūkst. ha. Numatomas miškų įveisimas žemės ūkio paskirties žemėje leis padidinti ne tik ūkinių miškų plotus, bet ir ekosistemų apsaugos (draustinių, priešerozinių) bei apsauginių miškų (draustinių, valstybinių parkų apsaugos zonų, laukų apsauginių, vandens telkinių apsaugos zonų) miškų plotus. Intensyvi miškų ūkio veikla numatoma arealuose, kur vyrauja eksploataciniai (IV grupės) miškų plotai. Kitoje miškų ūkio paskirties žemėje numatomas tausojamasis ūkininkavimas.

**Vandens ūkio paskirties žemės funkcinis zonavimas.** Vandens telkinius (ežerus ir tvenkinius) tikslinga rajono savivaldybės tarybos sprendimu priskirti atskiroms grupėms, atitinkančioms Žemės įstatyme nustatytą jų skirstymą į 4 žemės naudojimo būdo grupes. Tai – ekosistemų apsaugos, rekreaciniai, ūkinei veiklai naudojami ir bendro naudojimo.

1. Ekosistemas saugantys vandens telkiniai. Tai vandens telkiniai, turintys gamtosaugines funkcijas (esantys draustiniuose ir kitose saugomose teritorijose) arba kartu su apyežerių pelkėmis reikalingi kraštovaizdžio ekologinės pusiausvyros stabilumui išlaikyti;

2. Rekreaciniai vandens telkiniai. Tai vandens telkiniai, naudotini mėgėjiškai žūklei, vandens sportui, poilsiui ir turizmui. Tačiau rekreacinio naudojimo būdas ir su tuo susiję vandens telkinio naudojimo sąlygos, teisės bei prioritetai gali būti teisiškai įforminti tik priskyrus vandens telkinį šiems tikslams (vadovaujantis teritorijų planavimo dokumentu) apskrities viršsininko arba savivaldybės sprendimu;

3. Ūkinei veiklai naudojami vandens telkiniai. Tai vandens telkiniai, naudojami vidaus vandens keliams, hidrotechnikos statybai, verslinei žvejybai, vandens paėmimui ir nuotekų išleidimui;

4. Bendrojo naudojimo vandens telkiniai. Jiems priskiriami kiti vandens telkiniai, dažniausiai nedideli tvenkiniai bei natūralūs ar sureguliuoti upeliai.

#### 4.2.2. Kitų paskirčių žemės, pelkės ir vandens telkiniai

Kitų paskirčių žemės bendrajame plane pažymėtos pagal esamą jų būklę arba numatant užstatytą teritoriją plėtra daugiausia žemės ūkio paskirties žemėje. Pagrindinius kitų paskirčių žemės plotus sudaro:

1. Joniškio ir Žagarės miestai bei kompaktiško užstatymo miesteliai ir stambūs kaimai. Didžioji šių teritorijų dalis priskirta kitos paskirties žemei. Teritorijos, reikalingos miestų ir miestelių tolesniam augimui, bus nustatytos rengiant jų bendruosius planus.
2. Valstybinės reikšmės keliai - krašto ir rajoniniai, taip pat savivaldybių keliai ir kiti esami vietinės reikšmės keliai su žvyro ar juoda danga (jie priskirti kitos paskirties neprivatizuotinai žemei). Šie keliai suklasifikuoti pagal jų reikšmę susisiekimui tarp gyvenamųjų vietovių ir kitų aptarnavimo objektų. Naujų valstybinės ir vietinės reikšmės kelių tiesti nenumatoma.
3. Eksploatuojami naudingųjų iškasenų (žvyro, smėlio, durpių) telkiniai. Bendrajame plane numatyta jų plėtra pagal naudingųjų iškasenų poreikį, plečiant jų plotus ištyrinėtuose balansiniuose telkiniuose. Šiuo metu naudojami naudingųjų iškasenų karjerai: smėlio – Švėtelės (36 ha); smėlio ir žvyro – Stagarių (4 ha); žvyro – Martyniškių (26 ha) ir Minčaičių (4ha), dolomitinės skaldos – Skaistgirio, durpių – Jankūnų (268 ha).
4. Pelkių masyvai, išsidėstę prie vandens telkinių ir miškuose. Jų naudojimo pobūdžio keisti nenumatoma.

#### 4.3. Žemės ūkio plėtra ir žemės naudojimas

Pagrindiniai uždaviniai, kurių siekiama optimizuojant žemės naudojimą:

1. Gerinti žemės ūkio naudmenas, išsaugant vertingas žemes su gerais dirvožemiais ir jas panaudojant intensyviai žemės ūkio veiklai. Žemės gerinimo priemonės (apleistų žemių įsavinimas, sausavimo sistemų rekonstrukcija ir kt.) pirmiausia taikytinos II ir IV zonų žemėse. Esant didesnei valstybės paramai ir aktyvesnei žemės naudotojų veiklai, dalis apleistų žemės ūkio naudmenų plotų su našiais dirvožemiais turėtų būti išarti, o intensyviai žemės ūkio veiklai reikalinguose nusausintos, tačiau apleistos žemės plotuose atlikta sausavimo sistemų rekonstrukcija. Pagal statistinius duomenis 2006 m. sausio 1 d. rajono žemės ūkio paskirties žemėje buvo 81,2 tūkst. ha žemės ūkio naudmenų, iš jų deklaruota 2006 metais – 77,8 tūkst. ha.

## II etapas. Bendrojo plano koncepcija

Prognozuojama, kad Joniškio rajone žemės ūkio paskirties žemėje esančios žemės ūkio naudmenose bus išsaugota žemės ūkio veiklai 79 tūkst. ha žemės, iš jų – 70 tūkst. ha ariamosios žemės, tikslingos panaudoti pasėliams, ir 9 tūkst. ha pievų ir ganyklų, įrengtų nusausuotuose durpiniuose bei puveninguose dirvožemiuose arba kituose daugiametėms žolėms tinkamesniuose plotuose.

2. Įvairaus dydžio ūkių sistemos darnioje sąveikoje teikti prioritetą prekinę žemės ūkio produkciją gaminančioms ūkinėms struktūroms – ūkininkų ūkiams ir juridinių asmenų ūkiams. Šie ūkiai turėtų užimti 95 - 97 proc. žemės ūkio paskirties žemės (2005 m. užėmė 96 proc.).

3. Miškų ūkio veiklai priskirtas teritorijas tvarkyti pagal miškų tvarkymo schemas ir vidinės miškotvarkos projektus. Iš viso Joniškio rajone iki 2020 metų miškų plotus galima padidinti apie 0,7 – 1,0 tūkst. ha dėl miško įveisimo ir savaiminio apaugimo apleistose žemės ūkio naudmenose. Bendras rajono miškingumas padidės nuo 18,5 proc. iki 19,4 proc.

4. Parengti iš šiam tikslui skiriamų valstybės biudžeto ir ES fondo lėšų rajono seniūnijų ir kaimo bendruomenių teritorijų kaimo plėtros žemėtvarkos projektus, numatant:

- stambių ūkių centrų statybos ir plėtros vietas;
- vietinės reikšmės kelių tiesimo ir rekonstrukcijos poreikį;
- sausinimo sistemų naujos statybos ir rekonstrukcijos poreikį;
- teritorijas, kuriose yra poreikis atlikti esminį žemės sklypų išdėstymo pertvarkymą pagal žemės konsolidacijos projektus.

5. . Esant žemės savininkų pageidavimui, atskirose vietovėse apskrities viršininko administracija valstybės ir ES paramos lėšomis rengti žemės konsolidacijos projektus. Tai paspartintų stambių ūkių žemėvaldų formavimosi procesus, leistų laisvos valstybinės žemės plotus įteisinti nuosavybėn ar naudojimuisi žemės ūkio bei miškų ūkio veiklai, optimizuotų ūkių žemėvaldų dydį ir kompaktiškumą.

6. Žemės ūkio ir kaimo rėmimo priemonės pagal Nacionalinės kaimo plėtros 2007 - 2013 metų strategiją taikyti diferencijuotai (kai tai numato šių priemonių įgyvendinimo sąlygos), atsižvelgiant į Joniškio rajono teritorijos bendrajame plane nustatytus žemės naudojimo žemės ūkio ar miškų ūkio veiklai prioritetus.

7. Nustatyti žemės naudojimo reglamentus. Ūkinės ir kitos veiklos, susijusios su žemės (teritorijos) naudojimu reglamentavimas pagal bendrąjį planą pasireiškia privalomų sąlygų nustatymu specialiesiems ir detaliesiems planams. Išduodamas planavimo sąlygas, bendrojo plano organizatorius (savivaldybės taryba arba savivaldybės administracijos direktorius) gali nustatyti sąlygas derinti teritorijų planavimo dokumentą su bendrojo plano sprendiniais, užfiksuotais savivaldybės tarybos nutarime dėl bendrojo plano patvirtinimo. Be to, turi būti vadovaujama įstatymų ir Vyriausybės nutarimų nuostatomis. Svarbiausios iš jų:

II etapas. Bendrojo plano koncepcija

- Teritorija kitos paskirties objektų statybai (urbanizuotų teritorijų plėtrai, naudingųjų iškasenų telkinių eksploatavimui, tvenkinių įrengimui, pramonės ir ūkinių objektų statybai) gali būti parinkta ir projektuojama tik bendrajame plane nurodytose vietose arba šio plano nurodytomis sąlygomis.
- Žemės ūkio paskirties žemėje esančios žemės ūkio naudmenos ir žemė su veikiančiais melioracijos įrenginiais turi būti saugomos nuo jų ploto sumažėjimo vadovaujantis Žemės įstatymo 22 straipsnio nuostata: „Ariamoji žemė, kurios dirvožemio našumas didesnis už vidutinį šalyje taip pat žemė, kurioje yra eksploatuojamos melioracijos sistemos, turi būti naudojama taip, kad nesumažėtų jų plotas, išskyrus ekologiškai nuskurdintose gamtinio karkaso teritorijose, ir nepablogėtų dirvožemio savybės“. Gamtinio karkaso teritorijos pažymėtos žemės naudojimo ir reglamentų brėžinyje, tačiau kurios iš jų yra ekologiškai nuskurdintos, gali būti nustatyta tik vadovaujantis Aplinkos ministro patvirtintais Gamtinio karkaso nuostatais ir atitinkamais skaičiavimais įrodžius, jog šiose teritorijose miškų ir kitų natūralių biocenozų plotas neužtikrina vietovės ekologinio stabilumo.
- Gamtinio karkaso teritorijose ūkinė veikla ribojama vadovaujantis Saugomų teritorijų įstatymo 22 straipsnio 6 dalies nuostatomis: „Gamtinio karkaso rekreacinės, miškų ūkio ir agrarinės paskirties teritorijose draudžiama statyti pramonės įmones, kurioms reikalingi taršos integruotos prevencijos ir kontrolės leidimai, ir gyvenamuosius kvartalus. Leidžiama tokia veikla, kuri užtikrina kraštovaizdžio ekologinę pusiausvyrą ir ekosistemų stabilumą, atkuria pažeistas ekosistemas, yra vykdoma pagal teritorijų planavimo dokumentus“.
- Užg, II-Užpg ir VI-Ržg zonose, įeinančiose į gamtinio karkaso ribas, gyvenamųjų namų statyba gali būti tik nepažeidžiant Saugomų teritorijų įstatymo 22 straipsnio ir Gamtinio karkaso nuostatų; tai yra, negalima daugiau kaip 3 sodybų koncentracija, jeigu atstumas tarp jų mažesnis kaip 150 m.

Žemės ūkio paskirties žemės naudojimo reglamentai pateikti 4.2 lentelėje.

4.2 lentelė. Žemės naudojimo ir apsaugos reglamentai

Zonos Nr.	Funkciniai prioritetai	Reglamentuojama veikla
<p><b>III – Lga-g,</b> <b>IV – Gg-a</b></p> <p><b>V-Gek</b></p>	<p>Intensyvi žemės ūkio veikla teritorijose su labai geros ir geros ūkinės vertės dirvožemiais</p> <p>Tausojamasis žemės ūkis saugomose ir gamtinio karkaso teritorijose</p>	<p>Skatinama mišrios specializacijos ūkių plėtra, derinant prekinės augalininkystės produkcijos auginimą su pieno – mėsos galvijininkyste.</p> <p>Skatinamas tausojamasis ir ekologinis ūkininkavimas.</p>
<p><b>I – Užg,</b> <b>II – Užpg,</b> <b>VI - Ržg</b></p>	<p>Intensyvi žemės ūkio veikla perspektyvių gyvenamųjų vietovių įtakos zonose, rekreaciniuose arealuose ir urbanistinės integracijos ašių zonose</p>	<p>Skatinamas intensyvus specializuotas ūkininkavimas miestų ir miestelių gyventojų poreikiams tenkinti. Leidžiama žemės ūkio veiklos konversija į kitą veiklą, pakeitus pagrindinę tikslinę žemės naudojimo paskirtį į kitą paskirtį, įstatymų ir kitų teisės aktų nustatyta tvarka.</p>

4.4 Gyvenamųjų vietovių ir rekreacinių teritorijų plėtra

Bendrajame plane numatytos teritorijos gyvenamųjų ir rekreacinių vietovių plėtrai – jose turi būti leidžiama rengti detaliuosius planus, numatančius gyvenamąją statybą, taip pat rekreacinę ir kitą statybą. Kitose žemės ūkio paskirties teritorijose galima tik ūkininkų sodybų ir kitų žemės ūkio statinių statyba teisės aktų nustatyta tvarka. Detaliuosius planus gyvenamųjų namų statybai galima rengti:

1) miestuose, miesteliuose, kitose perspektyviose gyvenamosiose vietovėse bei jų įtakos zonose (**I-Užg**), rekreacinių arealų zonose (**VI – Ržg**), ir urbanistinės integracijos ašių zonose (**II- Užpg**) .. Jeigu išduodant planavimo sąlygas nustatomas poreikis turėti specialųjį planą inžinerinės infrastruktūros objektų ir komunikacijų išdėstymui, prieš rengiant detalųjį planą turi būti parengtas specialusis planas;

2) esamose sodybose, suformavus namų valdų žemės sklypus – visoje savivaldybės teritorijoje;

3) kitose teritorijose kaimo vietovėje – žemės sklypams, esantiems inžineriškai parengtose teritorijose (keliai, elektros linijos) kompaktiško užstatymo kaimuose arba prie esamų sodybų.

Detaliuosius planus ūkinės-komercinės ne žemės ūkio paskirties pastatų statybai galima rengti visoje savivaldybės teritorijoje - vietose, kur tai numato specialieji planai arba žemės sklypuose, suformuotuose prie esamų kitos paskirties pastatų;

II etapas. Bendrojo plano koncepcija

Nerengiant detaliojo plano gyvenamųjų sodybų ir žemės ūkio veiklai reikalingų ūkinių pasratų statyba galima parinktose ūkininko sodybai vietose. Jos gali būti parenkamos teisės aktu nustatyta tvarka privačios žemės sklypuose, priklausančiuose ūkininko ūkį įregistravusiems ir realiai ūkininkaujantiems asmenims.

Statybų reglamentai pateikti 4.3 lentelėje.

4.3 lentelė. Atskirų teritorijų statybos sąlygos

Zonos apibūdinimas	Pastatų statybos sąlygos
1	2
Joniškio ir Žagarės miestai	Statyba galima miestų planavimo dokumentuose numatytose teritorijose, skirtose gyvenamosioms, pramonės ir sandėliavimo objektų, komercinės paskirties ir smulkaus verslo, rekreacinių objektų išdėstymui. Žemės ir statinių paskirtis turi atitikti detaliuose planuose nustatytą žemės naudojimo būdą ir pobūdį.
Perspektyvios kaimo gyvenamosios vietovės	Statyba galima pagal šių gyvenamųjų vietovių specialiuosiuose ir detaliuose planuose nustatytą žemės naudojimo būdą ir pobūdį. Parengus detaliuosius planus, galimas žemės ūkio paskirties žemės keitimas į kitą paskirtį. Perspektyviomis laikytinos tos gyvenamosios vietovės, kurių sklaida yra patogi gyventojams, atlieka žemės ūkio aptarnavimo ir paslaugų funkcijas bei skatins centralizuotą inžinerinių sistemų plėtrą
Perspektyvių gyvenamųjų vietovių įtakos zonos ir rekreacinių vietovių zonos (pagal funkcinį teritorijos zonavimą – <b>I-Užg</b> ir <b>VI - Ržg</b> )	Statyba galima tik vadovaujantis šioms teritorijoms parengtais specialiaisiais ir detaliaisiais planais
Urbanistinės integracijos ašių zonos prie kelių Ryga – Šiauliai ir Joniškis – Žagarė ( <b>II-Užpg</b> )	Galima pramoninių, ūkinės-komercinės paskirties pastatų ir gyvenamųjų namų statyba pagal detaliuosius planus, prieš tai parengus specialiuosius planus ir išsprendus teritorijų funkcinį zonavimą

II etapas. Bendrojo plano koncepcija

4.3 lentelės tęsinys

1	2
Saugomos teritorijos: valstybiniai parkai ir draustiniai	Statyba galima tik tose vietose, kur tai numato valstybinių parkų ir draustinių planavimo dokumentai: gyvenamosiose ir ūkinėse zonose, esamose sodybose ar sodybvietėse.
Sanitarinės apsaugos zonos prie žemės ūkio gamybinių pastatų ir kitų statinių	Gyvenamuosius ir visuomeninius pastatus statyti draudžiama arba ribojama.
Žemės ūkio paskirties teritorijos ( III - V zonos)	Galima statyba esamose sodybose (gyvenamojo namo ir pagalbinių pastatų), prie jų pagal detalųjį plana suformuotose žemės sklypuose, taip pat - ūkininkų sodybų statyba teisės aktų nustatyta tvarka.
Kitose teritorijose esantys žemės ūkio paskirties žemės sklypai	Įstatymų ir kitų teisės aktų nustatyta tvarka gali būti keičiama žemės naudojimo paskirtis arba keičiamas žemės naudojimo pobūdis visuomenės poreikiams skirtiems pastatams bei įrenginiams statyti, infrastruktūros ir paslaugų plėtrai, taip pat gyvenamųjų ir pagalbinių pastatų statybai
Miškų ūkio paskirties teritorijos (žemės sklypai)	Statybos apribojimus nustato teisės aktai, vadovaudamiesi LR Konstitucinio Teismo 2006 m. kovo 16 d. nutarimo nuostatomis.
Kitos paskirties žemės sklypai	Individuali ir kita statyba galima pagal šiems kitos paskirties (ne žemės ūkio ir ne miškų ūkio) žemės sklypams parengtus detaliuosius planus.

**Pastabos:**

1. Ūkininkų ūkių registre įregistruotų asmenų žemėvaldose galima statyti ūkininko ūkio sodybą (su gyvenamuoju namu ir ūkiniais pastatais), teisės aktų nustatyta tvarka parinkus vietą statybai ir parengus statinių projektus. Statyba galima privačios žemės ūkio paskirties žemės sklypuose, nerengiant detaliojo plano. Minimalų ūkio dydį, kuriam esant leidžiama statyba, nustato Ūkininko ūkio įstatymas ir kiti teisės aktai.
2. Žemės panaudojimas ūkinės – komercinės paskirties pastatų statybai galimas:
  - esamose sodybose ir prie esamų statinių;
  - valstybiniuose parkuose ir draustiniuose – jų planavimo schemose pažymėtose teritorijose, skirtose ūkinei ir kitai veiklai;
  - kitose vietovėse – pagal žemės sklypų ar jų grupių detaliuosius planus.
3. Išduodant sąlygas detaliųjų planų rengimui, gali būti nurodoma prieš tai parengti infrastruktūros plėtros specialųjį planą.
4. Rengiant specialiuosius ir detaliuosius planus gamtinio karkaso teritorijose, privalo būti atliktas sprendinių pasekmių poveikio aplinkai ir kraštovaizdžiui vertinimas.

**II etapas. Bendrojo plano koncepcija**

5. Teritorijos, kuriose gali būti pakeista pagrindinė tikslinė žemės naudojimo paskirtis:

5.1. Žemės ūkio paskirtis į miškų ūkio paskirtį gali būti pakeista:

1) atlikus žemės sklypo kadastrinius matavimus ir nustačius, kad apaugusio ar įveisto miško plotas sudaro 90 proc. ir daugiau žemės sklypo ploto;

2) atidalintam mišku apaugusiam žemės sklypui pagal parengtą žemės sklypo formavimo ir pertvarkymo projektą.

5.2. Žemės ūkio ar miškų ūkio paskirtis į kitą paskirtį gali būti pakeista:

1) atidalijus namų valdos žemės sklypą;

2) tais atvejais, kai paskirtis nustatyta pagal detalų planą.

6. Visuomeninės paskirties pastatų (gaisrinių ir kt.) statybai žemės naudojimo paskirtis ir būdas (pobūdis) keičiami bei (esant reikalui) žemė paimama visuomenės poreikiams pagal savivaldybės administracijos parengtus detaliuosius planus.

## 5. NEKILNOJAMOJO KULTŪROS PAVELDO APSAUGA

### 5.1. Apsaugos principai

1.1. Joniškio rajono teritorijos bendrojo plano kultūros paveldo dalies koncepcija nustato šioje teritorijoje esančių nekilnojamojo kultūros paveldo objektų teritorinės apsaugos prioritetus ir principus 20 metų laikotarpiui. Jie grindžiami Valstybės ilgalaikės raidos strategija (*Žin.*, 2002, Nr. 113-5029), Lietuvos Respublikos teritorijos bendrojo plano sprendiniais (*Žin.*, 2002, Nr. 110-4852), Nacionaline darnaus vystymosi strategija (*Žin.*, 2003, Nr. 89-2039), Valstybinės kultūros paveldo komisijos sprendimu Dėl Lietuvos medinio kultūros paveldo išsaugojimo (2006 m. birželio 28 d. Nr. S-2-(118), kitais kultūros vertybių apsaugą reglamentuojančiais dokumentais.

1.2. Bendrojo plano kultūros paveldo dalies tikslai ir uždaviniai grindžiami darnios plėtros nuostatomis: nekilnojamojo kultūros paveldo saugojimas laikomas integralia Joniškio savivaldybės teritorijos plėtros dalimi. Siekiama kultūros paveldo objektų tvarkybos augimo ir platesnio jų naudojimo visuomenės reikmėms, kultūros ir gamtos apsaugos bei nekilnojamojo ir nematerialaus kultūros paveldo integralumo.

1.3. Remiantis LR teritorijos bendruoju planu bei kitais nacionaliniais kultūros paveldo apsaugos dokumentais išskirtinė reikšmė teritorinės apsaugos aspektu Joniškio rajone teikiama architektūros paveldui ir archeologijos paveldui bei kitiems kultūros paveldo objektams ir vietovėms, tinkamiems pritaikyti viešajai paskirčiai ir kultūriniam turizmui.

### 5.2. Apsaugos prioritetai

2.1. Atsižvelgiant į vertingąsias savybes ir sklaidos teritorijoje ypatumus, laikoma, kad pirmieji tvarkytini Joniškio rajono kultūros paveldo objektai ir vietos:

- išsiskiriantys Šiaurės Vidurio Lietuvos regione unikaliomis arba jo kultūros paveldui tipiškomis vertingosiomis savybėmis,
- prieinami visuomenei lankyti,
- pasižymintys didžiausiu išnykimo ar negrįžtamų deformacijų pavojumi.

2.2. Joniškio rajono kultūros paveldo istorinį memorialinį potencialą didžiąja dalimi lemia vertingas archeologijos ir architektūros paveldas. Kultūrine verte išsiskiria piliakalniai - žiemgalių pilių vietos, dvarų sodybos, sakraliniai kompleksai bei pavieniai sakraliniai, gyvenamieji ir ūkiniai pastatai. Prioritetas teiktinas istorinio kraštovaizdžio kompleksams, susiklosčiusiems:

## II etapas. Bendrojo plano koncepcija

- vietovėse, esančiose vaizdingame gamtiniame kraštovaizdyje;
- Žagarės regioninio parko teritorijoje.

2.3. Įvertinus dabartinę kultūros paveldo objektų vertę ir būklę, laikoma, kad Joniškio rajone ypač skubiai tvarkytini senieji mediniai bei Šiaurės Vidurio Lietuvos regionui būdingos plytų mūro architektūros dvarų sodybų ūkiniai pastatai, buvę kaimų malūnai, nykstantys kaimų ir miestelių sakraliniai pastatai ir koplytstulpiai. Žymiai didesnės lėšos skirtinos piliakalnių šlaitų erozijos stabdymui, Joniškio ir Žagarės istorinių centrų tvarkybai.

2.4. Prioritetinėmis Joniškio rajono nekilnojamojo kultūros paveldo naudojimo kryptimis yra kultūrinis ir kaimo turizmas bei rekreacija. Skatinama pirmaeiliai šioms paskirtims pritaikyti:

- buvusias dvarų sodybas,
- kultūros paveldo objektus ir vietas, esančius greta turizmo maršrutų,
- kultūros paveldo objektus ir vietas, esančius Žagarės regioniniame parke bei kultūros vertybių sancaupose<sup>2</sup> (žr. brėž. Esama būklė. Kultūros paveldas).

### 5.3. Tvarkybos ir naudojimo principai

3.1. Remiantis LR Nekilnojamųjų kultūros paveldo apsaugos įstatymo 3 str. 1 p., visi objektai, saugoti kaip nekilnojamosios kultūros vertybės pagal įstatymo „Dėl Lietuvos Respublikos nekilnojamųjų kultūros vertybių apsaugos įstatymo įgyvendinimo“ 9 straipsnį, pripažįstami Kultūros vertybių registre registruotomis nekilnojamosiomis kultūros vertybėmis.

3.2. Visų objektų, įrašytų į Nekilnojamųjų kultūros vertybių registrą, teritorijoms ir jų apsaugos zonoms yra taikomi LR vyriausybės Specialiųjų Žemės ir miško naudojimo sąlygų XIX p. reikalavimai (*Žin.*, 1992 08 10, Nr. 22-652).

3.3. Kultūros paveldo objektai ir vietovės, esantys Žagarės regioniniame parke, saugomi pagal šio parko nuostatus, teritorijų planavimo dokumentus (planavimo schemą), šio parko apsaugos reglamentą ir atskirų objektų bei vietovių apsaugos reglamentus.

3.4. Kultūros paveldo objektų teritorijos ir apsaugos zonos bei jų tvarkybos ir naudojimo reikalavimai nustatomi jų apsaugos specialiaisiais planais. Siekiant išsaugoti Joniškio rajono istorinio kraštovaizdžio reliktus tikslinga apsaugos specialiuosius planus parengti nustatytiems kultūros vertybių sancaupoms arealams.

---

<sup>2</sup> Nustatyti sancaupos arealai pasižymi didesniu kultūriniu istoriniu ir estetiniu potencialu nei kitos teritorijos. Esamos būklės brėžinyje pateikiami arealų pavadinimai yra sąlyginiai, nurodomi pagal juose esančias svarbesnias gyvenvietes.

II etapas. Bendrojo plano koncepcija

3.5. Paskelbtų ar skelbiamų saugomais kultūros paveldo objektų ir vietovių teritorijoms nustatoma konservacinė paskirtis. Paveldosaugos reikalavimai konkretizuojami individualiais šių objektų ir vietovių apsaugos reglamentais.

3.6. Siektina, kad saugotinos Joniškio rajono dvarų sodybos su parkais Nekilnojamojo turto registre būtų įteisintos kaip vientisi daiktinės teisės objektai. Tikslinga numatyti priemones, reikalingas planuoti vieningą saugomų statinių kompleksų, kurie yra privatizuoti dalimis, tvarkybą.

3.7. Nekilnojamojo kultūros paveldo apsaugos uždaviniai spęstini numatant būdus saugoti vietos nematerialųjį Joniškio rajono kultūros paveldą, gaivinti tradicinius amatus ir verslus. Vietos bendruomenės skatinamos teikti svarbius joms objektus įtraukti į Nekilnojamųjų kultūros vertybių registrą, dalyvauti rengiant ir įgyvendinant kultūros vertybių apsaugos projektus ir programas.

3.8. Tikslinga skatinti išlikusių autentiškų, etnine kultūrine verte pasižyminčių bei vaizdingame kraštovaizdyje įsikūrusių kaimo gyvenviečių ir pavienių sodybų pritaikymą kaimo turizmui ir rekreacijai, nežiūrint, ar šios sodybos įtrauktos į Kultūros vertybių registrą. Šiose vietovėse tikslinga pirmaeiliai skatinti tradicinę gyvenseną bei senųjų amatų ir verslų plėtrą.

3.9. Tikslinga numatyti restauravimo darbų, atliekamų privatiems objektams, prieinamiems visuomenei, sąnaudų kompensavimo mechanizmą, ir siekti jį įgyvendinti.

3.10. Bendrojo plano kultūros paveldo apsaugos sprendinių įgyvendinimo stebėseną (monitoringas) turi būti vykdoma periodiškai ir pagal reikalavimus, nustatytus atsižvelgiant į objektų tipologijos ypatumus, fizinę būklę, teisinę priklausomybę. Stebėsenos rezultatai: stebėjimo ir fiksavimo duomenys, vertingąsias savybes naikinančių ar žalojančių poveikių vertinimas, apibendrinimas ir prognozavimas, turi būti teikiami už kultūros paveldo vertybių apsaugą ir teritorijų planavimą atsakingoms institucijoms.

## 6. RAJONO SUSISIEKIMO SISTEMA

Lietuvos Respublikos teritorijos bendrajame plane yra nustatyta trijų lygmenų urbanistinės integracijos ašių hierarchija, pagal kurią yra formuojamas Joniškio rajono susisiekimo tinklas (6.1 pav.).



6.1 pav. Joniškio rajono susisiekimo tinklas, ištrauka iš LR teritorijos bendrojo plano

1 lygmuo – tarptautinės ir nacionalinės urbanistinės integracijos ašys. Jos formuojamos esamų ir perspektyvinių tarptautinių transporto koridorių pagrindu, susieja šalies aukšto lygmens regionus ir jų centrus tarpusavyje ir su kaimyninių šalių regionais; Numatoma plėtoti šių kategorijų 1 lygmens urbanistinės integracijos ašis:

- **I A** kategorija – pagrindinė šalies urbanistinės integracijos (metropolinė) ašis;
- **I B** kategorija – tarptautinės urbanistinės integracijos ašys;
- **I C** kategorija – šalies vidinės urbanistinės integracijos ašys.

Per Joniškio rajono savivaldybės teritoriją šiaurės-pietų kryptimi praeina viena iš septynių svarbiausių **I B** kategorijos tarptautinės urbanistinės integracijos ašis – Šiaurės – Pietų kryptimi. Tai yra transeuropinio tinklo kelias E 77: Pskovas-Ryga-Šiauliai-Kaliningradas-Varšuva-Krokuva-Budapeštas.

Šios **I B** kategorijos tarptautinės urbanistinės integracijos ašies praėjimas per visą rajono teritoriją sudaro geras galimybes tokią situaciją išnaudoti rajono ekonominei plėtrai. Šiuo keliu

atliekami pagrindiniai keleivių ir krovinių vežimai po visą Respublikos teritoriją. Šiaurės-pietų kryptimi praeina pagrindinis magistralinis kelias A12, kuris jungia Joniškio miestą su apskrities centru – Šiauliais ir ties Kryžkalniu sujungia su kitu tarptautiniu transporto koridoriumi IXB – magistraliniu keliu A1 Klaipėda-Kaunas-Vilnius. Magistralinio kelio A12 poveikis rajono aplinkinei teritorijai yra nedidelis, nes jis nekerta Joniškio miesto teritorijos. Tai yra labai palanku Joniškio miestui, kuris yra apsaugotas nuo pagrindinių tranzitinių transporto srautų, nes magistralinis kelias A12 prieina iš vakarinės miesto pusės ir funkcionuoja kaip Joniškio miesto 7,67 km ilgio aplinkkelis.

2 **lygmuo** – regioninės urbanistinės integracijos ašys, integruojančios regionų dalis (jų centrus) ir susiejančios su aukštesnio lygmens urbanistinės integracijos ašimis.

Joniškio rajono teritorijoje praeina trys krašto keliai: rytų-vakarų krypties krašto kelias Nr. 153 Joniškis-Žagarė-N.Akmenė praeina šiaurine Joniškio rajono dalimi ir sudaro palankias sąlygas susisiekimui su kitu Joniškio rajono miestu – Žagare. Taip pat krašto keliu Nr. 153 galime pasiekti kitą Šiaulių apskrities rajono centrą N. Akmenę. Iš Joniškio miesto per rajoną pietrytine kryptimi eina krašto kelias Nr. 152, kuris per Linkuvą sujungia su kito rajono centru – Pakruoju. Krašto kelias Nr. 209 jungia Joniškį su Žeimelio miesteliu ir Panevėžio apskrities rajono centru Pasvaliu.

Keturiasdešimt valstybinių rajoninių kelių yra apjungiamojo pobūdžio, kurie sujungia gyvenvietes su rajono centru – Joniškium arba sujungia atskiras rajono gyvenvietes ir miestelius.

3 **lygmuo** – lokalinės jungtys. Joniškio rajono savivaldybės teritorijoje šalies lokaliųjų jungčių nėra. Rajone yra savivaldybės vietinės jungtys, tai valstybinės reikšmės rajoniniai automobiliniai keliai, kurie šiaurinėje rajono dalyje jungia Raistus, Gaižaičius, Skaistgirį, Stungius, Veršius, Daukšius, Alsčius, Daunoriškę, Drasutaičius, Kriukus, Lieporius. Rajoniniai keliai pietinėje Joniškio rajono dalyje jungia Mekius, Jauniūnus, Gasčiūnus, Stupurus, Gataučius, Linkaičius, Kirnaičius, Pošupes, Berženus, Ivoškius, Vaizgučius.

Joniškio rajone tolygiai vyksta urbanistinė teritorinė plėtra, kuri susijusi su didėjančia magistralės A12 „Hanseatica“ reikšme bei besikeičiančiomis ekonominėmis ir socialinėmis sąlygomis. Gyventojų migracija rajone vyksta dviem kryptimis, pirma – iš kaimo vietovių į seniūnijos centrus ir į Joniškio miestą, antra – iš rajono į Šiaulius ir kitus šalies stambius miestus. Šiuos procesus Joniškio rajone skatina augantis gyventojų pragyvenimo lygis ir sparčiai didėjantis individualių automobilių skaičius. Dabartinis automobilizacijos lygis kelis kartus padidino gyventojų mobilumą, dabar 30 – 50 km atstumas nuo gyvenamosios vietos iki darbovietės jau nėra jokia kliūtis, ir vis daugiau rajono gyventojų teikia prioritetą darbovietėms Šiaulių mieste. Šiandieninis Joniškio rajono gyventojų automobilizacijos lygis leidžia būti visai nepriklausomiems nuo viešojo transporto.

II etapas. Bendrojo plano koncepcija

Siūloma susisiekimo sistemos koncepcija remiasi Bendrajame plane pasiūlyta Joniškio rajono gyvenamųjų vietovių sistemos plėtros bei savivaldybės teritorijos erdvine koncepcija.

Joniškio rajono savivaldybės kelių tinklo pagrindą šiaurės – pietų kryptimi dabar ir ateityje formuos magistralinis kelias A12 Ryga-Šiauliai-Tauragė-Karaliaučius. Netoli rajono savivaldybės teritorijos iš pietinės pusės praeina magistraliniai keliai A9 ir A11, kurie sujungia su tarptautine magistrale „Via Baltica“ ir Klaipėdos apskritimis. Šie magistraliniai keliai turi nemažą reikšmę Joniškio rajono ekonominei ir socialinei plėtrai.

Rajono valstybinės reikšmės automobilių kelių tinklą sudaro ir trys krašto keliai bei Joniškio aplinkkelis (Nr. 210). Krašto kelias Nr. 153 Joniškis-Žagarė-N.Akmenė praeina per rajono teritoriją vakarine-šiaurine kryptimi, krašto kelias Nr. 152 Joniškis-Linkuva eina per rajono teritoriją rytų-pietų kryptimi, krašto kelias Nr. 209 Joniškis-Žiemelis-Pasvalys kerta teritoriją rytų-šiaurės kryptimis, o taip pat ir per patį rajono centrą – Joniškį.

Šių valstybinės reikšmės magistralinio A12 ir keturių krašto automobilių kelių tinklas efektyviai aptarnauja Joniškio rajono savivaldybės teritoriją ir yra pakankamas perspektyviniam laikotarpiui (6.1 lentelė).

**6.1 lentelė.** Perspektyvinis paros transporto eismo intensyvumas Joniškio rajono valstybinės reikšmės automobilių keliuose (aut./parą)

<b>Kelio pavadinimas</b>	<b>2005 m.</b>	<b>2010 m.</b>	<b>2015 m.</b>
A12 Ryga – Šiauliai	1511 (10,25 km)	1900	2300
A12 Ryga – Šiauliai	3128 (20,90 km)	4000	4600
152 Joniškis – Linkuva	669	900	1200
153 Joniškis – Žagarė – N. Akmenė	1327	1800	2300
209 Joniškis – Žiemelis – Pasvalys	788	1100	1500
210 Joniškio aplinkkelis	726	1200	1700

Perspektyvinis transporto srautų augimas Joniškio rajono magistraliniame ir krašto keliuose 2015 metais sieks iki 4600 automobilių per parą. Sunkiojo transporto eismas ir toliau vyraus magistraliniame kelyje A12 Ryga-Šiauliai, kuris 2015 m gali sudaryti 500 – 600 sunkvežimių per parą, krašto keliuose sunkiojo transporto srautai bus žymiai mažesni ir perspektyvoje sieks 100 – 150 transporto priemonių per parą.

Joniškio rajono teritorijoje valstybinės reikšmės automobilių kelių tinklo tankis yra 0,35 km/km<sup>2</sup>. Kelių tinklas sujungia visas pagrindines rajono gyvenvietes ir seniūnijas, todėl

perspektyvoje kelių tinklo plėsti nėra poreikio. Rajono miestų ir gyvenviečių gatvių tinklo plėtra yra susieta su jų teritorijų bendraisiais planais.

Valstybinės reikšmės asfaltuotų automobilių kelių procentas rajone turi padidėti nuo 51,6 % (2006 m.) iki 61,0 % (2015 m.). Pirmoje eilėje bus asfaltuojami tie valstybinės reikšmės rajoniniai automobiliai keliai, kurie jungia visų lygmenų rajono lokalinius centrus.

Lietuvoje transporto priemonių skaičius sparčiai auga ir 2007 metų pradžioje pasiekė 2 milijonus. Kartu didėja ir automobilizacijos lygis kiekviename rajone. Jeigu 2002 metais Joniškio rajone buvo 267 lengvieji automobiliai 1000 gyventojų, tai 2005 metais automobilizacijos lygis išaugo iki 337 aut./1000 gyventojų. Paskaičiuota prognozė 2015 metams numato, kad Joniškio rajono automobilizacijos lygis gali išaugti iki 450 aut./1000 gyventojų (6.2 lentelė). Šis rodiklis parodo rajono gyventojų transporto priemonių pasirinkimą ir didelį gyventojų mobilumą. Joniškio rajone 2006 metais buvo užfiksuotos 14179 transporto priemonės.

**6.2 lentelė.** Joniškio rajono automobilizacijos lygis ir jo prognozė (lengv. aut./1000 gyv.)

2002 m.	2005 m.	2010 m.	2015 m.	2020 m.	2025 m.
267	337	430	450	500	540

Sparčiai didėjantis automobilizacijos lygis turi didelę įtaką automobilių transporto srautų augimui Joniškio rajono keliuose ir miestų bei gyvenviečių gatvėse.

Joniškio rajono teritoriją aptarnauja viešasis transportas – priemiestiniai ir tarp miestiniai autobusų maršrutai. Mokinių pavėžėjimo į rajono mokyklas atlieka geltonieji autobusai, kurių reikšmė ateityje augs. Joniškio rajono viešojo transporto gerinimui yra būtinas maršrutinio tinklo racionalus optimizavimas bei suderinamas su kaimyninių rajonų viešojo transporto darbu. Rajono vyresnio amžiaus gyventojams yra aktualus viešojo transporto informacinės sistemos tobulinimas.

Joniškio rajone savivaldybės nuosavybės teise priklausančių ir patikėjimo teise valdomi 837 km kelių yra pasiskirstę 11-oje seniūnijų. Iš jų 828 km yra su danga, o su pagerinta danga tik 115 km (2006 metais). Todėl yra labai aktualu gerinti vietinių kelių ir miestų bei gyvenviečių gatvių būklę.

Artimiausioje ateityje Joniškio rajono valstybinės reikšmės automobilių keliuose yra svarbu stiprinti kelių dangas, rekonstruoti jų atkarpas, diegti saugaus eismo priemones, įrengti gyvenviečių teritorijose pėsčiųjų ir dviračių takus, asfaltuoti intensyvaus eismo žvyrkelius. Artimiausiu metu perspektyvoje būtina sustiprinti kelio dangą per Joniškio rajono teritoriją einančiame krašto kelyje Nr.153 Joniškis-Žagarė-N.Akmenė.

**II etapas. Bendrojo plano koncepcija**

Iki 2010 metų turi būti rekonstruotas magistralinio kelio A12 Ryga-Šiauliai-Tauragė-Kaliningradas 7,8 km ruožas (nuo 19,20 km iki 27,00 km). Iki 2015 m. rekonstruoti 12,22 km ruožą krašto kelyje Nr. 209 Joniškis-Žiemelis-Pasvalys (nuo 17,36 km iki 29,56 km). Iki 2010 išasfaltuoti rajoninius kelius: Nr. 1612 Buivydziai-Maldeniai-Jurdaičiai ir Nr. 1634 privažiavimą prie Ramoškių.

Didinant eismo saugumą valstybinės reikšmės rajoniniame automobiliniame kelyje Nr.1603 Joniškis-Staneliai-Gruzdziai reikalinga nutiesti pėsčiųjų ir dviratininkų takus ruožuose nuo 2,45 km iki 3,48 km, nuo 4,92 km iki 6,20 km, nuo 10,50 km iki 11,13 km, nuo 28,58 km iki 29,49 km, iš viso 3,85 km ilgio. Saugaus eismo priemonės būtina diegti ir kituose valstybinės reikšmės automobilių keliuose bei savivaldybės vietiniuose keliuose ir gatvėse, kur įvyksta eismo įvykiai, yra intensyvus pėsčiųjų bei dviratininkų eismas.

## 7. JONIŠKIO RAJONO INŽINERINĖ INFRASTRUKTŪRA

### 7.1. Įvadas

Joniškio rajono teritorijos bendrojo plano inžinerinės infrastruktūros koncepcija parengta vadovaujantis:

- Joniškio rajono teritorijos bendrojo plano inžinerinės infrastruktūros esamos būklės analizės išvados;
- LR teritorijos bendruoju planu;
- strateginiais LR dokumentais: Darnaus vystimosi strategija, Vandentvarkos ūkio (vandens tiekimo ir nuotekų šalinimo) plėtros strategija, Valstybiniu strateginiu atliekų tvarkymo planu, Nacionaline energetikos strategija, Šilumos ūkio plėtros kryptimis ir kitais;
- Šiaulių regiono ir Joniškio rajono teritorijų planavimo dokumentais ir strateginiais planais: Šiaulių apskrities teritorijos bendruoju planu, Joniškio rajono strateginiu planu ir kitais;
- Ventos – Lielupės vandentvarkos projektu;
- LR galiojančiais teisės aktais.

Inžinerinės infrastruktūros plėtra ir modernizavimas yra numatomi abiejų bendrajame plane pateikiamų urbanistinės plėtros alternatyvų atveju, tačiau urbanistinė rajono struktūra daro didelę įtaką investicijų į inžinerinės infrastruktūros plėtrą efektyvumui. Decentralizuotos koncentracijos alternatyva inžinerinės infrastruktūros plėtojimo požiūriu yra daug patrauklesnė už urbanistinę status quo, t.y. esamos teritorijos vystymo krypties išlaikymo, alternatyvą. Status quo alternatyvos atveju, išlaikant dideliu mažų gyvenviečių skaičiumi pasižyminčią urbanistinę rajono struktūrą, inžinerinės infrastruktūros plėtrai susidaro nepalankios sąlygos, nes centralizuotoms inžinerinėms sistemoms dažnai svarbus masto ekonomijos efektas – ekonominiam optimalumui reikalingas tam tikras vartotojų skaičius. Be to, kompaktiškas vartotojų išsidėstymas, intensyvus teritorijų užstatymas sudaro sąlygas mažesniai investicijų poreikiui tos pačios kokybės paslaugoms suteikti.

Siekiant investicijas į inžinerinės infrastruktūros plėtrą panaudoti efektyviausiu būdu, planuojant infrastruktūros objektų modernizaciją ar naujų objektų įrengimą, pirmenybė turėtų būti teikiama perspektyvioms teritorijoms. Viešųjų paslaugų prieinamumas ir kokybė, tarp jų ir inžinerinių paslaugų, sukurtų gyventojų migracijos trauką link urbanistinės plėtros centrų. Bendrojo plano inžinerinės infrastruktūros sprendinių įgyvendinimas sudarytų sąlygas

II etapas. Bendrojo plano koncepcija

sistemingam, prioritetų principu paremtam, inžinerinės infrastruktūros Joniškio rajono teritorijoje modernizavimui ir plėtrai.

Jeigu inžinerinės infrastruktūros koncepcijos nuostatos nebūtų įgyvendinamos, rajone vykstanti menkai reguliuojama inžinerinės infrastruktūros plėtra lemtų mažiau efektyvų finansinių išteklių naudojimą. Reguluojama plėtra sudaro prielaidas optimalaus pajėgumo inžinerinių įrenginių statybai, ekonomiškumo sistemų centralizavimo laipsnio parinkimui.

## 7.2. Vandentiekis ir vandenvala

1. Siekiant apsaugoti požeminio geriamojo vandens šaltinius nuo taršos ir užtikrinant geriamojo vandens tiekimo vartotojams saugą ir kokybę, nustatyti Joniškio rajono vandenvietėms sanitarines apsaugos zonas.
2. Užtikrinant centralizuotai (viešai) tiekiamo geriamojo vandens atitikimą sveikatos apsaugos reikalavimams, vandenvietėse, kuriose išgaunamo vandens kokybė neatitinka higienos normų reikalavimų, įrengti vandens gerinimo įrenginius.
3. Didinant centralizuoto vandens tiekimo ir nuotekų tvarkymo paslaugų prieinamumą (visuotinumą) bei užtikrinant efektyvų vandens tiekimo ir nuotekų tvarkymo infrastruktūros naudojimą, iki 2008 liepos 1d. parengti, patvirtinti ir įgyvendinti vandens tiekimo ir nuotekų tvarkymo infrastruktūros plėtros savivaldybės teritorijoje planą. Siekti, kad ne mažiau kaip 95 % gyventojų Joniškio rajone iki 2014 metų būtų aprūpinami viešojo vandens tiekėjo tiekiamu vandeniu ir teikiamomis nuotekų tvarkymo paslaugomis.
4. Užtikrinant nepertraukiamą centralizuoto geriamojo vandens tiekimo ir nuotekų tvarkymo sistemų funkcionavimą Joniškio rajone, renovuoti esamus blogos būklės vandens tiekimo, nuotekų šalinimo ir valymo sistemas.
5. Įgyvendinant 91/271/EEB Tarybos direktyvą, parinkti ir įdiegti ekonomiškiausias nuotekų surinkimo sistemų, buitinių ir lietaus nuotekų valymo technologijas Joniškio rajono gyvenvietėse, kuriose šiuo metu yra tik centralizuota vandentiekio sistema, bet nėra nuotekų tvarkymo sistemos.

### 7.3. Atliekų tvarkymas

1. Palaipsniui uždaryti visus Joniškio rajono teritorijoje esančius sąvartynus, jų teritorijas rekultivuoti iki 2012 metų, vadovaujantis Atliekų sąvartynų įrengimo, eksploatavimo, uždarymo ir priežiūros taisyklėmis ir kitais galiojančiais teisės aktais.
2. Buitinių nuotekų valymo įrenginiuose susidariusį dumblą panaudoti uždaromų sąvartynų rekultivavimui.
3. Joniškio rajono teritorijoje įrengti atliekų rūšiavimo ir apdorojimo įrenginius, kompostavimo aikšteles, antrinių žaliavų paruošimo perdirbti ir perdirbimo įrenginius.
4. Joniškio rajono teritorijoje įrengti eksploatuoti netinkamų transporto priemonių, elektros ir elektroninės įrangos ar kitų atliekų surinkimo, perdirbimo, utilizavimo įrengimus.
5. Joniškio rajone plėtojama komunalinių antrinių žaliavų atliekų surinkimo sistemai turi būti rezervuotos teritorijos konteinerinių aikštelių įrengimui. Šių teritorijų skaičius turi būti plečiamas tol, kol paslauga bus įdiegta, tai yra kai šia paslauga naudosis 85 % ar daugiau Joniškio rajono ūkio subjektų ir gyventojų.

### 7.4. Šilumos ūkis

1. Siekiant, kad šilumos vartotojai Joniškio rajone būtų aprūpinami šiluma mažiausiomis sąnaudomis ir neviršijant didžiausio leidžiamo poveikio aplinkai, turi būti parengtas ir įgyvendinamas Joniškio rajono šilumos tiekimo specialusis planas.
2. Didinant šilumos gamybos efektyvumą ir patikimumą, siekti, kad modernizuojant esamas katilines ar įrengiant naujas, būtų užtikrinamas modernių efektyvesnių ir ekologiškesnių technologijų pritaikymas, įvertinamos atsinaujinančių energijos išteklių ir atliekinės šilumos panaudojimo bei šilumos ir elektros gamybos bendrame cikle (kogeneracijos) pritaikymo galimybės.
3. Didinant centralizuotai tiekiamos šilumos gamybos patikimumą, užtikrinti, kad visose katilinėse būtų galimybė naudoti rezervinį kurą.
4. Siekiant didinti šilumos tiekimo patikimumą ir mažinti šilumos nuostolius trasose, palaipsniui keisti senas šilumos trasas naujomis.

**II etapas. Bendrojo plano koncepcija**

5. Siekiant efektyvesnio šilumos vartojimo, įgyvendinti efektyvaus energijos vartojimo priemonės savivaldybei priklausančiuose pastatuose, atnaujinant ir modernizuojant švietimo, kultūros ir medicinos įstaigų šilumos ūkius. Efektyvaus energijos vartojimo priemonių įgyvendinimui gyvenamuosiuose būstuose tęsti specialiąją daugiabučių namų savininkų bendrijų rėmimo fondo programą.
6. Planuojant naujas tankiai užstatytas vietas, jose turi būti rezervuojamos komunikaciniams koridoriams skirtos teritorijos, atsižvelgiant į galimybę šiose vietovėse plėtoti centralizuotą šilumos tiekimo sistemą. Skatinti šių sistemų įrengimą ar plėtrą teritorijose, kuriose tiekti šilumą centralizuotai naudinga ekonominiu ir ekologiniu požiūriu.
7. Nustatyti sanitarines apsaugos zonas šilumos gamybos įrenginiams, kuriems šių zonų nustatymą numato LR teisės aktai. Katilinių sanitarinės apsaugos zonos dydis turi būti nustatomas pagal teršiančiųjų medžiagų ir triukšmo sklaidos skaičiavimus, taip pat atsižvelgiant į šių objektų fizinių poveikį. Vykdyti šių sanitarinių apsaugos zonų įgyvendinimo kontrolę.

### **7.5. Gamtinių dujų tiekimas**

1. Skatinti gamtinių dujų magistralinių ir skirstymo tinklų plėtros projektus, turinčius teigiamą įtaką Joniškio rajono vartotojų aprūpinimo energija patikimumui, kaštų mažinimui, aplinkos apsaugai ir ekonominei plėtrai.
2. Skirstomųjų dujotiekio tinklų plėtrą Joniškio mieste ir kitose vietovėse derinti su centralizuoto šilumos tiekimo sistemos plėtra, konkurenciją tarp alternatyvių energijos rūšių tiekėjų įgyvendinant šilumos ūkio specialiuoju planu.
3. Numatant naujų stambių gamtinių dujų vartotojų, pavyzdžiui, didelių energijai imlių pramonės įmonių atsiradimą rajone, atlikti naujų magistralinių dujų tiekimo trasų į Joniškio rajoną tiesimo galimybių studiją.

**7.6. Elektros tiekimas**

1. Kadangi Joniškio rajono aprūpinimo elektra infrastruktūra yra gerai išplėtota ir užtikrina patikimą elektros tiekimą vartotojams, esama schema turėtų būti išlaikoma.
2. Turi būti rekonstruojami nusidėvėję elektros tinklai, siekiant užtikrinti elektros tiekimo patikimumo ir kokybės reikalavimus, didinti elektros tiekimo efektyvumą. Ties esamais ir planuojamais elektros tiekimo tinklais ir įrenginiais turi būti išlaikomos apsaugos zonos bei jų tvarkymo režimas.
3. Rekonstruojant orinius elektros tiekimo tinklus, ypač urbanizuotose teritorijose, turėtų būti įvertinta galimybė tinklus pakloti po žeme, nes tai sudarytų sąlygas elektros tiekimo patikimumui ir saugumui didinti, natūralaus kraštovaizdžio išlaikymui. Naujai užstatomose teritorijose elektros tiekimo tinklai, kai techniškai pagrįsta, turi būti klojami po žeme.
4. Rajone turi būti skatinamas efektyvus elektros vartojimas. Tam turi būti rengiamos informacinės kampanijos apie elektros taupymą. Rekonstruojant esamas ir įrengiant naujas gatvių apšvietimo sistemas, turi būti diegiamos efektyvaus elektros vartojimo priemonės.
5. Joniškio rajone, ypač esamose centralizuoto aprūpinimo šiluma sistemose, turėtų būti nagrinėjamos galimybės įrengti kogeneracinius įrenginius, pirmenybę teikiant įrenginiams, naudojantiems biokurą ar biomasę, jei yra galimybė – ir gamtines dujas.
6. Pritraukiant privačią iniciatyvą, turėtų būti įrengtos nedidelės galios hidroelektrinės. Hidroelektrinių įrengimo potencialui įvertinti, turi būti atlikta potencialių vietų naujoms hidroelektrinėms įrengti studija.
7. Turi būti rezervuota teritorija naujiems objektams ir jų apsaugos zonoms:
  - Joniškio paskirstymo punktui;
  - 330 kV įtampos orinei elektros tiekimo linijai nuo Panevėžio iki planuojamo Joniškio paskirstymo punkto.

### **7.7. Telekomunikacijos ir ryšiai**

1. Turi būti užtikrinama fiksuotojo ir judriojo telefoninio ryšio infrastruktūros plėtra tam, kad vartotojams būtų pasiūlytos vis kokybiškesnės ir modernesnės paslaugos.
2. Turi būti sudarytos sąlygos plačiajuosčio interneto infrastruktūros plėtrai pagal vykdomą projektą „RAIN“ ir kitus projektus, kad būtų galima plačiajuosčiu internetu pasinaudoti didžiojoje Joniškio rajono teritorijos dalyje.
3. Turi būti plečiamas viešųjų interneto prieigos taškų tinklas. Svarbu, kad nauji taškai būtų diegiami labiausiai lankomose visuomeninės paskirties įstaigose – pašto skyriuose, bibliotekose ir pan. Rajono gyventojų kompiuteriniam raštingumui skatinti, turėtų būti organizuojami seminarai ir mokymai informacinių technologijų klausimais.
4. Turi būti numatytos teritorijos planuojamiems telekomunikacijų ir ryšių įrenginiams ir jų apsaugos zonoms.