



Projekto užsakovas:
Joniškio rajono savivaldybės administracijos direktorius

Projekto numeris:
140110101-SPL

Projekto pavadinimas:
Joniškio miesto paviršinių (lietaus) nuotekų tvarkymo specialusis planas

Projekto vadovas:
Asta Kazlaitė, at. Nr. A1459

www.taemgroup.lt

PROJEKTO PAVADINIMAS

JONIŠKIO MIESTO PAVIRŠINIŲ (LIETAUS) NUOTEKŲ TVARKYMO SPECIALUSIS PLANAS

PROJEKTO VIETA

JONIŠKIO MIESTAS IR JO PRIEIGOS

UŽSAKOVAS

JONIŠKIO RAJONO SAVIVALDYBĖS ADMINISTRACIJOS DIREKTORIUS

LIVONIJOS G. 4, JONIŠKIS, TEL. 8 426 69 145, FAKS. 8 426 69 143

EL. PAŠTAS: INFO@JONIŠKIS.LT

BYLA (ŽYMUO)

140110101-SPL

Pareigos, At. Nr.	Vardas Pavardė	Parašas	Data
TAEM URBANISTAI, UAB Smolensko g. 10, Vilnius Tel. +370 5 278 8433, Faks. +370 5 278 8789 www.taemgroup.lt	Direktorė	Vita Salapėtienė 	2014-11
	Projekto vadovė At. Nr. A1459	Asta Kazlaitė 	2014-11
	GIS inžinierius	Gediminas Isakovas 	2014-11

Metai: 2014 m.

Projekto vadovė: Asta Kazlaitė



Projekto užsakovas
Joniškio rajono savivaldybės
administracija



Urbanistai

TURINYS

1 BENDRI DUOMENYS	4
2 ESAMOS BŪKLĖS ANALIZĖ	7
2.1 Teisinė aplinkos analizė ir vertinimas	7
2.1.1 Pagrindinės specialiojo plano sąvokos	7
2.1.2 Teritorijų planavimo dokumentų analizė	8
2.2 Planuojamos teritorijos apibūdinimas	9
2.3 Saugomos teritorijos	10
2.4 Kultūros vertybės	11
2.5 Gamtinės charakteristikos, reljefas	12
2.6 Susisiekimo ir inžinerinė infrastruktūra	12
2.7 Išvados	13
3 SPRENDINIAI	14
3.1 Paviršinių nuotekų tvarkymo infrastruktūros plėtra	14
3.2 Paviršinių nuotekų tvarkymo etapiškumas	16
3.3 Rezervuojamos teritorijos, teritorijų planavimo dokumentai būtinai specialiojo plano sprendinių realizavimui	16
4 SPECIALIOJO PLANO SPRENDINIŲ POVEIKIO VERTINIMAS	18
4.1 Sprendinių poveikis teritorijos vystymo darnai	19
4.2 Sprendinių poveikis ekonominei aplinkai	19
4.3 Sprendinių poveikis socialinei aplinkai	19
4.4 Sprendinių poveikis gamtinei aplinkai, kraštovaizdžiui ir kultūros paveldo objektams	19
4.5 Sprendinių poveikis krašto apsaugai ir kitoms sritims susijusioms su nacionaliniu saugumu	19
4.6 Saugaus eismo ir valstybinės reikšmės automobilių kelių tinklo plėtros	20
5 TERITORIJŲ PLANAVIMO DOKUMENTŲ SPRENDINIŲ POVEIKIO VERTINIMO LENTELĖ	20

1 BENDRI DUOMENYS

Objektas:

Joniškio miesto paviršinių (lietaus) nuotekų tvarkymo specialusis planas.

Specialiojo plano organizatorius:

Joniškio rajono savivaldybės administracijos direktorius, Livonijos g. 4, Joniškis, tel. 8 426 69 145, faks. 8 426 69 143.

Specialiojo plano rengėjas:

UAB TAEM URBANISTAI, Smolensko g. 10, LT-03201 Vilnius, tel. 8 527 88433, faks. 8 527 88789, urbanistai@taemgroup.lt, www.taemgroup.lt. Projekto vadovė: Asta Kazlaitė, el. p. a.kazlaitė@taemgroup.lt.

Planuojama teritorija:

Joniškio miestas ir jo priegigos.

Planavimo tikslai ir uždaviniai:

Plėtoti paviršinės nuotekų sistemos (lietaus kanalizacijos tinklų) infrastruktūrą Joniškio mieste, rezervuoti teritorijas jų plėtrai.

Specialiojo plano rengimo tvarka:

Bendra.

Teritorijos specialusis planas rengiamas vadovaujantis Joniškio rajono savivaldybės administracijos direktoriaus 2012-11-22 sprendimas Nr. T-191, planavimo užduotimi ir planavimo sąlygomis:

- 2013 m. rugpjūčio 14 d. Joniškio savivaldybės administracijos Architektūros ir urbanistikos skyriaus planavimo sąlygos Nr. (29.18)-SDS-33;
- 2013 m. rugpjūčio 13 d. Nacionalinės žemės tarnybos prie Žemės ūkio ministerijos planavimo sąlygos Nr. PLS-14;
- 2013 m. liepos 29 d. Kultūros paveldo departamento prie Kultūros ministerijos Šiaulių teritorinis padalinio planavimo sąlygos Nr. (12.12.-Š)25-487;
- 2013 m. liepos 24 d. Žagarės regioninio parko direkcijos planavimo sąlygos Nr. S-289;
- 2013 m. liepos 31 d. Lietuvos automobilių kelių direkcijos prie Susisiekimo ministerijos planavimo sąlygos Nr. PS-130;
- 2013 m. liepos 26 d. Šiaulių visuomenės sveikatos centro Joniškio skyriaus planavimo sąlygos Nr. PST-185;
- 2013 m. rugpjūčio 07 d. AB „LESTO“ planavimo sąlygos Nr. TS-44830-13-0582;
- 2013 m. rugpjūčio 02 d. LR Aplinkos ministerijos Šiaulių regiono Aplinkos apsaugos departamento planavimo sąlygos Nr. 286;
- 2013 m. rugpjūčio 13 d. TEO LT, AB planavimo sąlygos Nr. 03-2-06-21/837;
- 2013 m. rugpjūčio 09 d. UAB Joniškio komunalinis ūkio planavimo sąlygos Nr. 140;
- 2013 m. rugpjūčio 01 d. Būsto ir urbanistinės plėtros agentūros likvidacinės komisijos pirmininko R. Klovo patvirtintos planavimo sąlygos Nr. 1.1-1186;
- 2013 m. liepos 24 d. UAB „Fortum Joniškio energija“ planavimo sąlygos Nr. 13-05;
- 2012 m. liepos 25 d. Joniškio rajono savivaldybės administracijos Žemės ūkio skyriaus planavimo sąlygos Nr. (28.24)19-163;
- 2013 m. rugpjūčio 12 d. UAB „Joniškio vandenys“ planavimo sąlygos Nr. 571-1;

Specialusis planas parengtas vadovaujantis:

- LR Žemės įstatymu (Žin., 1994, Nr. 34-620 su vėlesniais pakeitimais);
- LR vandens įstatymas (Žin., 2003, Nr. 36-1544);
- LR Žemės reformos įstatymu (Žin., 1991, Nr. 24-635 su vėlesniais pakeitimais);
- LR Aplinkos apsaugos įstatymu (Žin., 1992, Nr. 5-75 su vėlesniais pakeitimais);
- LR Žemės gelmių įstatymu (Žin., 1995, Nr. 63-1582 su vėlesniais pakeitimais);
- LR Teritorijų planavimo įstatymu (Žin., 1995, Nr. 107-2391 su vėlesniais pakeitimais);
- LR Nekilnojamųjų kultūros vertybių apsaugos įstatymo pakeitimo įstatymu (Žin., 2004, Nr. 153-5571 su vėlesniais pakeitimais);
- LR planuojamos ūkinės veiklos poveikio aplinkai vertinimo įstatymas (Žin., 1996, Nr. 82-1965 su vėlesniais pakeitimais);
- LR Vyriausybės 1992 m. gegužės 12 d. nutarimu Nr. 343 „Dėl specialiųjų žemės ir miško naudojimo sąlygų patvirtinimo“ (Žin., 1992, Nr. 22-652 su vėlesniais pakeitimais);
- LR Kultūros ministro 2005 m. balandžio 29 d. įsakymu Nr. IV-190 „Dėl nekilnojamųjų kultūros vertybių pripažinimo saugomomis“ (Žin., 2005, Nr. 58-2034 su vėlesniais pakeitimais);
- LR Vyriausybės 2005 m. rugpjūčio 25 d. nutarimu Nr. 924 „Dėl žemės paėmimo visuomenės poreikiams taisyklių ir žemės paėmimo visuomenės poreikiams projektų rengimo ir įgyvendinimo taisyklių patvirtinimo“ (Žin., 2005, Nr. 104-3839; 2011, Nr. 28-1322);
- LR Žemės ūkio ministro 2008 m. balandžio 16 d. įsakymu Nr. 3D-218 „Dėl melioracijos techninio reglamento MTR 1.12.01:2008 „Melioracijos statinių techninės priežiūros taisyklės“ (su vėlesniais pakeitimais);
- LR Teritorijos administracinių vienetų ir jų ribų įstatymu (Žin., 1994, Nr. 60-1183 su vėlesniais pakeitimais);
- LR Vyriausybės 2004 m. rugpjūčio 18 d. nutarimas Nr. 967 „Dėl planų ir programų strateginio pasekmių aplinkai vertinimo tvarkos aprašo“ (Žin., 2004, Nr. 113-4228 su vėlesniais pakeitimais);
- LR Civiliniu kodeksu (Žin., 2000, Nr. 74-2262 su vėlesniais pakeitimais);
- LR Statybos įstatymu (Žin., 1996, Nr. I-1240 su vėlesniais pakeitimais);
- LR Saugomų teritorijų įstatymu (Žin., 1993, Nr. 63-1188 su vėlesniais pakeitimais);
- LR Kelių įstatymu (Žin., 1995, Nr. 44-1076 su vėlesniais pakeitimais ir papildymais);
- LR Vyriausybės 2004 m. liepos 16 d. nutarimu Nr. 920 „Dėl teritorijų planavimo dokumentų sprendinių poveikio vertinimo tvarkos aprašo patvirtinimo“ (Žin., 2004, Nr. 113-4228 su vėlesniais pakeitimais);
- LR Vyriausybės 1996 m. rugsėjo 18 d. nutarimu Nr. 1079 „Dėl visuomenės dalyvavimo teritorijų planavimo procese nuostatų patvirtinimo“ (Žin., 1996, Nr. 90-2099 su vėlesniais pakeitimais);
- LR Sveikatos apsaugos ministro 2004 m. rugpjūčio 19 d. įsakymu Nr. V-586 „Dėl sanitarinių apsaugos zonų ribų nustatymo ir režimo taisyklių patvirtinimo“ (Žin., 2004, Nr. 134-4878 su vėlesniais pakeitimais);
- KTR 1.01:2008 „Automobilių keliai“ patvirtinimo“ (Žin., 2008, Nr. 9-322 su vėlesniais pakeitimais);
- STR 2.06.01:1999 „Miestų, miestelių ir kaimų susisiekimo sistemos“ (Žin., 1999, Nr. 27-773 su vėlesniais pakeitimais);
- Žemės servitutų nustatymo administracinio akto taisyklėmis;
- Statinių kadastro matavimų ir apskaitos metodika (Žin., 1999, Nr. 74-2265 su vėlesniais pakeitimais);
- Lauko nuotakynas LST EN 752:2008;
- Nuotakyno tiesimas ir bandymas. LST EN 1610:2000;
- Statinio projektas. Lauko inžinerinių tinklų grafiniai ženklai. LST 1569:2000;
- Paviršinių nuotekų tvarkymo reglamentas. Lietuvos Respublikos Aplinkos ministro 2007 m. balandžio 2 d. įsakymu Nr. D1-193;
- Nuotekų tvarkymo reglamentas. Lietuvos Respublikos Aplinkos ministro 2007 m. spalio 8 d. įsakymo Nr. D1-515;
- STR 2.03.02:2005 „Gamybos pramonės ir sandėliavimo statinių sklypų tvarkymas“;
- Lietuvos Respublikos geriamojo vandens tiekimo ir nuotekų tvarkymo įstatymas. 2006 m. liepos 13 d. Nr. X-764;
- Vandens išteklių naudojimo ir teršalų išleidžiamų su nuotekomis pirminės apskaitos ir kontrolės tvarka. 2001-03-30 Nr. 171 (Žin. 2001, Nr. 29-941);

- Miestų nekanalizuotų gyvenamųjų kvartalų nuotekų tvarkymo rekomendacijos R 19-00. 2000-06-01 Nr. 222 (Žin., 2000 Nr. 46-1331);
- Nuotekų išleidimą reglamentuojančių teisės aktų taikymo rekomendacijos. 2003-10-13. Nr. 10-6-7124;
- LST EN 858-1. Lengvųjų skysčių (pvz. alyvos ir benzino) skirtuvai. 1 dalis. Konstravimo, veikimo ir bandymo principai. Ženklinimas ir kokybės tikrinimas.
- LST EN 858-1. Lengvųjų skysčių (pvz. alyvos ir benzino) skirtuvai. 2 dalis. Vardinio dydžio parinkimas, įrengimas, naudojimas ir priežiūra.

2 ESAMOS BŪKLĖS ANALIZĖ

2.1 Teisinė aplinkos analizė ir vertinimas

Šiame skyriuje pateikiama patvirtintų teisinių norminių aktų, parengtų nacionalinio, regiono ir vietovės teritorijų ir strateginių planavimo dokumentų analizė.

2.1.1 Pagrindinės specialiojo plano sąvokos

Pagal LR teritorijų planavimo įstatymą (Žin., 1995, Nr. 107-2391 su vėlesniais pakeitimais):

Specialusis planas (projektas) - teritorijų planavimo dokumentas, kuriame, atsižvelgiant į teritorijų planavimo lygmenis ir tikslus, nustatytos atskiroms veiklos sritims reikalingų teritorijų vystymo, infrastruktūros tvarkymo ir (ar) apsaugos kryptys, priemonės ir reikalavimai.

Specialusis teritorijų planavimas - atskiroms veiklos sritims reikalingų teritorijų erdvinio organizavimo, tvarkymo, naudojimo, apsaugos priemonių planavimas.

Formuojamas žemės sklypas - žemės sklypas, kurio planuojamoje teritorijoje nustatomos ribos, plotas, pagrindinė tikslinė žemės naudojimo paskirtis bei teritorijos tvarkymo ir naudojimo režimas.

Planavimo sąlygos - planuojamai teritorijai taikomi specialiujų žemės naudojimo sąlygų ir teritorijų planavimo normų reikalavimai ir galiojančių teritorijų planavimo dokumentų sprendiniai, taip pat ūkio šakų plėtros programų ir strateginių dokumentų nuostatos, sąlygas išduodančių institucijų reikalavimai dėl teritorijų planavimo dokumentų rengimo.

Teritorijos tvarkymo ir naudojimo režimas - detaliųjų planų sprendiniuose nustatyto konkretaus teritorijos naudojimo tipo ir jo plėtojimo reikalavimų ir apribojimų visuma, privaloma rengiant statinių statybos ir kitos veiklos projektus.

Teritorijų planavimo dokumento sprendinių poveikio vertinimas - teritorijų planavimo proceso etapas, kurio metu surenkama ir analizuojama informacija, jos pagrindu (nustatytais aspektais ir tvarka) įvertinamas rengiamo teritorijų planavimo dokumento sprendinių įgyvendinimo galimas teigiamas ir (ar) neigiamas ilgalaikis ir (ar) trumpalaikis poveikis.

Teritorijų planavimo dokumentų derinimas - procedūra, kurios metu tarpusavyje suderinami parengtų ir galiojančių teritorijų planavimo dokumentų sprendiniai, patikrinama, ar buvo laikytasi planavimo sąlygų ir kitų teritorijų planavimą reglamentuojančių teisės aktų reikalavimų.

Komunikacinis koridorius - nuosavybės ar patikėjimo teise savivaldybės valdoma žemės juosta tarp gatvių raudonų linijų, kelių apsaugos arba žaliojoje zonoje, skirta požeminių ir antžeminių inžinerinės infrastruktūros objektų (komunalinių inžinerinių tinklų ir įrenginių) statybai ir eksploatacijai; šios juostos plotis priklauso nuo esamų, perspektyvinių inžinerinių tinklų kiekio. Komunikacinių koridorių naudojimo tvarką nustato savivaldybių tarybos.

Pagal Planuojamos ūkinės veiklos poveikio aplinkai vertinimo įstatymą (Žin., 1996, Nr. 82-1965):

Planuojama ūkinė veikla - numatoma vykdyti veikla, apimanti statinių statybą, esamų statinių rekonstravimą, produktų gamybą, gamybos proceso ir technologinės įrangos įdiegimą, modernizavimą ar keitimą, gamybos būdo, produkcijos kiekio (masto) ar rūšies pakeitimą, žemės gelmių išteklių gavybą ir kitų gamtos išteklių naudojimą, taip pat žemėtvarkos, miškotvarkos, vandentvarkos projektuose numatomą ūkinę veiklą ir kitą ūkinę veiklą, galinčią turėti poveikį aplinkai.

Poveikis aplinkai - numatomas aplinkos pokytis, kurio priežastis yra planuojama ūkinė veikla.

Reikšmingas poveikis aplinkai - numatomas aplinkos pokytis, kurio poveikiui aplinkai išvengti, sumažinti, kompensuoti ar jo padariniams likviduoti būtina numatyti atitinkamas priemones.

Pagal LR statybos įstatymą (Žin., 1996, Nr. 32-788 su vėlesniais pakeitimais):

Inžineriniai statiniai - susisiekimo komunikacijos, inžineriniai tinklai, kanalai, taip pat visi kiti statiniai, kurie nėra pastatai;

Inžineriniai tinklai - statinio statybos sklype (išskyrus statinio vidų) ir už jo ribų nutiesti komunaliniai ar vietiniai vandentiekio, nuotėkų šalinimo, šilumos, dujų, naftos ar kito kuro, technologiniai vamzdynai, elektros perdavimo, energijos bei nuotolinio ryšio (telekomunikacijų) linijos su jų maitinimo šaltiniais ir įrenginiais;

Susisiekimo komunikacijos - visų rūšių transporto (biotransporto, geležinkelio, automobilių, jūrų, vidaus vandens, oro, miestų elektrinio transporto) bei pėsčiųjų judėjimo vietos (keliai, gatvės).

Pagal paviršinių nuotekų tvarkymo reglamentą (Žin., 2007, Nr. 42-1594 su vėlesniais pakeitimais):

Abonentas - asmuo, kuriam sutartimi ar kitokiu teisės aktuose numatytu būdu suteikta teisė išleisti paviršines nuotekas į kitam asmeniui priklausančią nuotekų tvarkymo sistemą;

Mišriųjų nuotekų tvarkymo sistema - bendra paviršinių, buitinių ir (ar) gamybinių nuotekų tvarkymo sistema, į kurią patenkančios paviršinės nuotekos sudaro ne mažiau kaip 25 procentus ir ne daugiau kaip 90 procentų vidutinio metinio nuotekų kiekio. Paviršinių nuotekų tvarkymo sistemos, į kurias išleidžiamos buitinės, komunalinės ir (ar) gamybinės nuotekos, atitinkančios tinkamumo išleisti į aplinką reikalavimus, nelaikomos mišriųjų nuotekų;

Paviršinės nuotekos - ant urbanizuotos teritorijos paviršiaus (išskyrus žemės ūkio naudmenas ir žaliuosius plotus) patenkančios kritulių ir kitoks (nuo teritorijų dangos ar transporto plovimo, laistymo ir pan.) vanduo, kurį teritorijos valdytojas nori arba privalo organizuoti (naudojant nuotekų tvarkymo sistemas) surinkti ir pašalinti į aplinką arba išleisti į kitiems asmenims priklausančias nuotekų tvarkymo sistemas (perduoti nuotekų tvarkytojui);

Paviršinių nuotekų nuotakynas - paviršinių nuotekų surinkimo, transportavimo, išleidimo inžineriniai įrenginiai (nuotakai, siurblinės ir pan.);

Paviršinių nuotekų tvarkymo sistema - paviršinių nuotekų tvarkymui skirtų inžinerinių komunikacijų, įrenginių, statinių sistema, kurią priklausomai nuo nuotekų savybių, nustatytų aplinkos apsaugos reikalavimų ir kitų aplinkybių gali sudaryti paviršinių nuotekų nuotakynas, valymo įrenginiai, nuotekų dumblo (šlamo) tvarkymo įrenginiai, nuotekų išleidimo į aplinką įrenginiai, srauto uždarymo (valdymo) įrenginiai (priemonės), nuotekų apskaitos ir kokybės kontrolės priemonės;

Paviršinių nuotekų tvarkymas - paviršinių nuotekų surinkimas, transportavimas, valymas, išleidimas, valymo metu susidarancio dumblo (šlamo) pirminis tvarkymas;

Galimai teršiama teritorija - atvira teritorija, kuri dėl joje vykdomos veiklos yra arba gali būti teršiama (eksploatacijos ar avarinės taršos atvejais) kenksmingosiomis medžiagomis: didesnis kaip 0,5 ha technikos kiemas; autotransporto, žemės ūkio technikos, kitų savaeigių mechanizmų remonto, ardymo, techninės priežiūros, dažymo teritorija (teritorija, kurioje teikiamos išvardytos paslaugos, ir didesnė kaip 0,1 ha teritorija, kurioje išvardyta veikla vykdoma savo reikmėms - prižiūrima ne daugiau kaip 20 mechanizmų); trąšų, augalų apsaugos produktų, buitinių chemijos, naftos produktų ir kitų kenksmingųjų medžiagų perpilimo, perkrovimo ar sandėliavimo vieta (išskyrus galutinius nurodytų medžiagų vartotojus); didesnė kaip 0,5 ha autotransporto stovėjimo aikštelė, išskyrus viešąsias aikšteles; centralizuota betono ruošimo ir išdavimo vieta; degalinės, naftos bazės teritorija, degalų ir kitų naftos produktų pilstymo vieta; chemijos, naftos perdirbimo, pieno, mėsos, žuvies perdirbimo, celiuliozės ir popieriaus, odų dirbimo, cukraus pramonės objekto teritorija; atliekų tvarkymo objekto, pabėgių mirkyklos teritorija.

Pagal LR Nekilnojamo kultūros paveldo apsaugos įstatymą (Žin., 2004, Nr. 153-5571 su vėlesniais pakeitimais):

Kultūros paveldas - karta iš kartos paveldimos, perimamos, sukurtos ir perduodamos kultūros vertybės, svarbios etniniu, istoriniu, estetiniu ar moksliniu požiūriu;

Kultūros paveldo objektai - pavieniai ar į kompleksą įeinantys objektai, registruoti kaip nekilnojamosios kultūros vertybės, t. y. žemės sklypuose, sklypų dalyse, vandens, miško plotuose ar jų dalyse esantys statiniai ar kiti nekilnojamieji daiktai, kurie turi vertingųjų savybių ir kartu su jais priskirta teritorija yra atskiri daiktinės teisės objektai ar gali jais būti;

Kultūros paveldo objekto teritorija - kultūros paveldo objekto užimamas ir jam naudoti reikalingas žemės sklypas ar kitas plotas, kuriam nustatomi paveldosaugos reikalavimai;

Nekilnojamoji kultūros paveldas - kultūros paveldo dalis, kurią sudaro praeities kartų pastatytos, įrengtos, sukurtos ar istorinių įvykių sureikšmintos išlikusios ar neišlikusios medžiaginės kultūros vertybės, tiesiogiai susijusios su užimama ir joms naudoti reikalinga teritorija;

Nekilnojamoji kultūros vertybė - kultūros paveldo objekto ar vietovės reikšmingumą lemiančių vertingųjų savybių, visuomenei svarbių kaip jos kultūrinis turtas, visuma, neatsižvelgiant į tai, kam nuosavybės teise objektas ar vietovė priklauso.

2.1.2 Teritorijų planavimo dokumentų analizė

Rengiant „Joniškio miesto paviršinių (lietaus) nuotekų tvarkymo specialųjį planą“ ir siekiant kuo objektyviau įvertinti esamą situaciją buvo išanalizuoti ir įvertinti šie planuojamojoje teritorijoje galiojantys teritorijų planavimo dokumentai: LR teritorijos bendrasis planas, Šiaulių apskrities teritorijos bendrasis (generalinis) planas, Joniškio rajono savivaldybės teritorijos bendrasis planas, Joniškio miesto teritorijos bendrasis planas, Žagarės miesto teritorijos bendrasis planas; Vietinės reikšmės Urbanistikos paminklo UV-15 Joniškio mieste sklypų suplanavimo projektas, Vietinės reikšmės Urbanistikos UV-58

Žagarės mieste sklypų suplanavimo projektas, Joniškio rajono šilumos ūkio specialusis planas, ir detalieji planai (pagal išrašą iš teritorijų planavimo dokumento registro).

Vadovaujantis Joniškio miesto teritorijos bendrojo plano inžinerinės infrastruktūros sprendimais (žr. 1 PRIEDAS) numato kur dar nėra atskirtosios nuotekų sistemos, reikia numatyti naujų lietaus nuotekų tinklų klojimą, derinant su gatvių rekonstrukcija. Lietaus vandens surinkimo ir valymo sistema yra mažiausiai išplėtotą miesto inžinerinės infrastruktūros sritis. Joniškio miesto teritorijos bendrajame plane numatoma:

- plėsti lietaus nuotekų surinkimo ir tvarkymo sistemą Joniškio mieste, visu planuojamu periodu.

2.2 Planuojamos teritorijos apibūdinimas

Joniškio rajonas - šiaurės Lietuvos kraštas (žr. 1 pav.), esantis prie pat Latvijos sienos. Didžioji dalis yra Žiemgalos žemumoje. Žemės ūkio naudmenos užima net 72,2 proc. teritorijos, miškingumas nedidelis - 19,9 proc., keliai užima 1,7 proc., užstatyta teritorija - 2,3 proc., vandenys - 2 proc., kita žemė - 1,9 proc. Rajone yra 2 miestai - Joniškis ir Žagarė.



1 pav. Joniškio miestas Joniškio rajono savivaldybės seniūnijų atžvilgiu

Joniškio miestas yra šiaurės Lietuvoje, Šiaulių apskrityje, 39 km į šiaurę nuo Šiaulių, netoli Latvijos sienos (14 km). Rajono ir seniūnijos centras, 4 seniūnaitijos (Draugystės, Malūno, Parko, Sidabros). (žr. 2 pav.). Didžioji miesto dalis susitelkusi į rytus nuo geležinkelio (vakariniame krašte yra tik kolektyviniai sodai ir Liuteronų bei II pasaulinio karo aukų kapinės).

2011 m. gyventojų ir būstų surašymo duomenimis, Joniškio mieste - 9899 gyventojų. VĮ „Registrų centras“ duomenimis (2013 m.), Žagarės miestas yra 475,34 ha ploto, Joniškio miestas - 894,41 ha ploto.

Joniškio miesto centras išsidėstęs pagal pagrindinį Šiaulių - Rygos kelią. Dabar tai vietinės reikšmės urbanistinis paminklas. Saugoma: gatvių tinklas, senosios aikštės užstatymo morfologinė charakteristika, senieji statiniai. Centre sovietmečiu susidarė antroji aikštė, sudaranti savitą dviejų aikščių kompoziciją. Išlikę XIX a. pastatai suteikia miestui turtingos pusės tūkstančio metų praeities žymes, tačiau su tuo konfliktuoja sovietinės tipinės gyvenamosios statybos 4-5 aukščių kvartalas, pavieniai visuomeniniai pastatai. Joniškis pasižymi ryškiu miestovaizdžio identiteto lygiu. Svarbiausi to elementai: bemaž nuo Šiaulių giedrą dieną matoma Švč. Mergelės Marijos į Dangų Ėmimo Bažnyčia (1901 m., 65 m. aukščio),

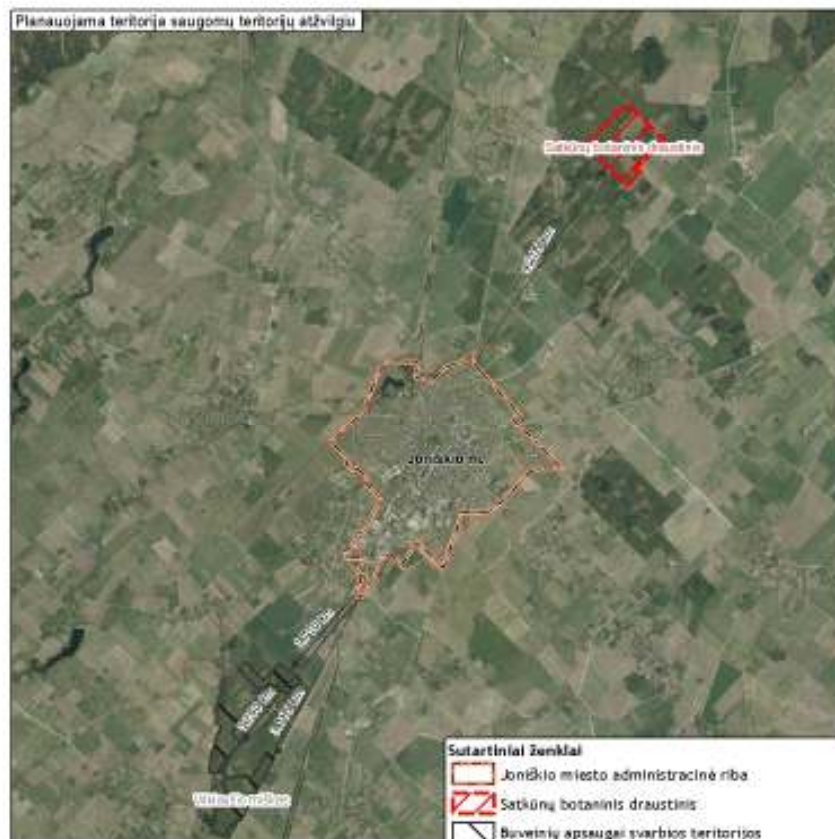
sinagogų kompleksas, išlikę senieji pastatai, miesto aikštės. Mieste nepakankamai išvystyta aptarnavimo infrastruktūra, nesutvarkyta daugiabučių gyvenamųjų namų infrastruktūra, gerbūvis, nesuformuoti sklypai prie daugumos daugiabučių gyvenamųjų namų ir visuomeninių pastatų.

2.3 Saugomos teritorijos

Planuojamoje teritorijoje nėra įsteigtų vietinio lygmens - savivaldybės saugomų draustinių ar gamtinio kraštovaizdžio objektų. Joniškio mieste ir planuojamos teritorijos ribose iš visų saugomų teritorijų tipų, kurie nurodyti Saugomų teritorijų įstatyme, yra tik gamtinio karkaso teritorijos bei vandens telkinių pakrančių apsaugos juostos bei zonos. Saugomų teritorijų planuojamoje Joniškio miesto teritorijoje nėra, o gamtinis karkasas užima visiškai nedidelę miesto dalį, tačiau jis vaidina labai svarbų vaidmenį ekologinės pusiausvyros bei biologinės įvairovės užtikrinimui. Joniškio miesto ribose sudaro svarbūs gamtinio karkaso elementai - migraciniai koridoriai. Migracijos koridoriams Joniškio miesto gamtiniame karkase priskiriami šie upių slėnių teritorijų ruožai:

- Mikroregioninės svarbos Sidabros upės slėnio migracinio koridoriaus ruožas, praeinantis visu šiauriniu miesto teritorijos pakraščiu rytų bei šiaurės - rytų kryptimi ir formuojantis natūralų gamtinį barjerą miesto plėtrai šia kryptimi;
- Rajoninės svarbos Audrūvės upės slėnio migracinio koridoriaus ruožas, praeinantis visu rytiniu miesto teritorijos pakraščiu ir dešiniojo Audrūvės intako, Purvės upelio, atkarpa pietinėje miesto dalyje;
- Rajoninės svarbos Purvės upelio slėnio migracinio koridoriaus atkarpa, kertanti miesto centrą šiaurės - pietryčių kryptimi.

Artimiausios saugomos teritorijos šiaurės kryptimi už maždaug 4,2 km - Satkūnų botaninis draustinis (106 ha) (žr. 2 pav.), kuris įkurtas 1998 m. Jo paskirtis - išsaugoti uosynų kaitą ir retųjų rūšių augalus. Pietvakarių kryptimi už maždaug 1,7 km nuo planuojamos teritorijos yra Europos Bendrijos svarbos saugomų teritorijų bendram tinklui priklausanti ir įtraukta į Vyriausybės patvirtintą buveinių apsaugai svarbių teritorijų sąrašą vieta. (žr. 2).



2 pav. Planuojama teritorija saugomų teritorijų atžvilgiu.

2.4 Kultūros vertybės

Analizuojamos teritorijos ir gretimos teritorijos esamos būklės informacija apie kultūros paveldo objektus atitinka Kultūros vertybių registro 2014-05 duomenis.

Nekilnojamųjų kultūros vertybių teritorinė sklaida susikcentravusi Joniškio miesto centre. Planuojamoje teritorijoje yra 19 kultūros paveldo objektų (žr. esamos būklės brėžinį).

1 Lentelė. Kultūros vertybių sąrašas

Nr.(Nr. Brėžinyje)	Unikalus objekto kodas	Pavadinimas	Adresas
Archeologinės vertybės			
1.(13.)	30329	Senajo miesto vieta	Joniškio r. sav., Joniškio m. (Joniškio sen.)
Urbanistinės vertybės			
2.(12.)	17084	Joniškis	Joniškio r. sav., Joniškio m. (Joniškio sen.)
Statiniai ir statinių kompleksai			
3.(14.)	2482	Švč. M. Marijos Ėmimo į dangų bažnyčia	Joniškio r. sav., Joniškio m. (Joniškio sen.), Bažnyčios g.2
4.(15.)	1354	Sinagogų kompleksas	Joniškio r. sav., Joniškio m. (Joniškio sen.), Miesto a.
5.(8.)	23679	Baltoji sinagoga	Joniškio r. sav., Joniškio m. (Joniškio sen.), Miesto a. 4A
6.(7.)	23680	Raudonoji sinagoga	Joniškio r. sav., Joniškio m. (Joniškio sen.), Miesto a. 4B
7.(11.)	32497	Joniškio "Aušros" gimnazijos pastatas	Joniškio r. sav., Joniškio m. (Joniškio sen.), S. Goeso g. 2
8.(17.)	30733	Vandentiekio bokštas □	Joniškio r. sav., Joniškio m. (Joniškio sen.), Stoties g. 32B
9.(6.)	2246	Pastatas	Joniškio r. sav., Joniškio m. (Joniškio sen.), Upytės g. 3
10.(3.)	2484	Pastatas	Joniškio r. sav., Joniškio m. (Joniškio sen.), Žagarės g. 2
11.(2.)	2247	Pastatas	Joniškio r. sav., Joniškio m. (Joniškio sen.), Žagarės g. 8
12.(16.)	16021	Namas	Joniškio r. sav., Joniškio m. (Joniškio sen.), Livonijos g. 16
13.(5.)	2483	Pastatas	Joniškio r. sav., Joniškio m. (Joniškio sen.) 1/Upytės g.
14.(9.)	2485	Pastatas	Joniškio r. sav., Joniškio m. (Joniškio sen.) 1/Vilniaus g
15.(10.)	2609	Buv. administracinis pastatas □	Joniškio r. sav., Joniškio m. (Joniškio sen.), Vilniaus g. 21
Memorialinis paveldas			
16.(18.)	22570 □	Partizanų kapai	Joniškio r. sav., Joniškio m. (Joniškio sen.)
17.(1.)	10850	Kapinės	Joniškio m. (Joniškio sen.), Žagarės g.
18.(4.)	4711 □	Kapinės	Joniškio r. sav., Joniškio m. (Joniškio sen.)
19.(19.)	31808	Signataro Gintaro Ramono kapas	Joniškio r. sav., Joniškio m. (Joniškio sen.), Vilniaus g

Pastaba: *Ne visoms kultūros paveldo vertybėms yra nustatytos teritorijos.

Informacijos šaltinis: Kultūros paveldo departamentas prie Kultūros ministerijos.

2.5 Gamtinės charakteristikos, reljefas

Pagal geografinį rajonavimą Joniškio miestas priklauso Žiemgalės lygumos Rūdiškių - Joniškio mikrorajonui. Šiam mikrorajonui priskiriama dalis viršutinio lygio dugninės morenos lygumos kartu su ja susiliejančio moreninio gūburio atkarpa. Kalvagūbrio ribose vyrauja smulkiai ir lėkštai kalvotas raguotas priemolingas vietovaizdis, tuo tarpu moreninėje lygumoje būdingiausias yra nuolaidžios negiliai slėniuotos priemolingos lygumos vietovaizdis, susidedantis iš priemolingų aikštelių atskirtų salpiniais slėniukais ir priemėlingomis raguomis. Taip pat pasitaiko nenuotakių priemolingų lygumų vietovaizdžio fragmentų.

Joniškio miestas priklauso molingų lygumų žemėvaizdžiui. Joniškio miestui būdingas nuolaidžios, negiliai slėniuotos priemolingos lygumos, vietovaizdis, susidedantis iš priemolingų aikštelių, atskirtų salpiniais slėniukais. Planuojama vietovė turi žemėjimo tendenciją šiaurės rytų kryptimi. Visa Joniškio rajono savivaldybės teritorija patenka į Vidurio Lietuvos hidrologinę sritį, Mūšos - Nevėžio rajoną, kur reljefas lygus, upių nuolydžiai menki (0,04 - 0,1 %), upių vagos negiliai įsirežusios, o baseinus dengia daugiausia sunkios mechaninės sudėties gruntu.

2.6 Susisiekimo ir inžinerinė infrastruktūra

Joniškio miesto geografinė padėtis susisiekimo požiūriu yra labai palanki, susiformavęs gatvių tinklas - radialine struktūra. Šiaulių miestas yra didžiausią įtaką Joniškio miestui turintis stambus urbanistinis centras.

Su kitais kaimyniniais miestais ir kaimais Joniškį jungia:

Magistralinis kelias A12 į Šiaulius (40 km, 44 min. privačiu automobiliu);

Magistralinis kelias E77 į Rygą (91 km, 80 min. privačiu automobiliu);

Krašto kelias Nr. 153 į Žagarę (27 km, 28 min. privačiu automobiliu) ir toliau į Naująją Akmenę (29 km, 30 min. privačiu automobiliu);

Krašto kelias Nr. 209 į Kriukus (17 km, 21 min. privačiu automobiliu) ir toliau į Pasvalį (51 km, 50 min. privačiu automobiliu);

Krašto kelias Nr. 152 į Linkuvą (32,5 km, 34 min. privačiu automobiliu);

Rajoninis kelias Nr. 1603 Joniškis–Linkaičiai–Gruzdžiai (31,5 km);

Rajoninis kelias Nr. 1607 Joniškis–Vaineikiai–Šarkiai (15,2 km);

Rajoninis kelias Nr. 1616 Joniškis–Skilvoniai–Drąsutaičiai (13,6 km).

Joniškio miesto vakarinėje dalyje nutiestas Joniškio aplinkkelis (KK210). Aplinkkelis atsišakoja nuo magistralės A12 Ryga–Šiauliai–Tauragė–Kaliningradas (E77 Pskovas–Ryga–Šiauliai–Karaliaučius–Varšuva–Krokuva–Budapeštas), prieš tai, kai šį kelią kerta Šiaulių - Jelgavos geležinkelis, į ją ir įsilieja, aplenkęs Joniškį iš vakarų pusės.

Vakarinio miesto pakraščiu eina magistralinio geležinkelio linija Šiauliai–Ryga, priklausanti I-am visos Europos geležinkelių transporto koridoriui Varšuva - Kaunas - Ryga - Talinas, dar vadinamam Rail Baltica. Keleiviniai traukiniai Joniškio stotyje nestoja, tačiau stotis priima ir išduoda vagonų siuntas priestotės zonoje esančiais pramoninio geležinkelio keliais.

Lietaus nuotekų tinklai.

Nuo inžinerinės infrastruktūros išvystymo lygio priklauso Joniškio kaip miesto patrauklumas, nulemiantis investuotojų apsisprendimą, įtakojantis gyventojų gyvenimo kokybę. Joniškio funkcionalumo atskiroji nuotekų tvarkymo sistema: t.y. buitinės nuotekos yra atskirtos nuo paviršinių nuotekų ir tvarkomos atskirai. Joniškio mieste paviršinių nuotekų surinkimo sistema vystėsi kartu su miestu. Dabartiniai lietaus tinklai yra įreinti pagrindinai prieš 20-40 metų. Tuo metu Joniškio buvo statoma pramonės įmonės, daugiabučiai gyvenamieji, mokslo paskirties pastatai. Šiems objektams buvo reikalingos naujos teritorijos, o jų įsisavinimas neorganizuojant paviršinio vandens surinkimo nebuvo įmanomas. Surinkimui buvo naudojami atviri grioviai ir kanalai bei gelžbetoniniai, asbocementiniai vamzdžiai diametru nuo 100 mm iki 1200 mm.

Joniškio miestas užima 895 ha plotą. Iš didumos miesto ploto dalies paviršinės nuotekos nubėga į atskirus vandens telkinius neorganizuotai. Didžiojoje miesto dalyje lietaus nuotekos nuvedamos į sukanalizuotus griovius - Purvės upelį ir melioracijos griovį S-8. Abu jie yra Sidabros upelio intakai. Į minėtus sukanalizuotus griovius yra nuvedami paviršiniai vandenys iš daugiabučių gyvenamųjų kvartalų, įmonių, bei organizacijų. Purvės upelio valymas buvo atliktas 2010 metais. Kai kuriose miesto teritorijose surinktas vanduo yra išleidžiamas į atvirus žalius plotus.

Planavimo metu buvo nustatyta 17 paviršinių vandenų išleidėjai į aplinką (žr. „Esamos būklės analizės brėžinį“).

2.7 Išvados

Parengus esamos būklės analizę padarytos šios išvados:

- Joniškio miesto teritorijos bendrajame plane nurodyta, jog lietaus vandens surinkimo ir valymo sistema yra mažiausiai išplėtotą miesto inžinerinės infrastruktūros sritis reikalinga plėsti lietaus nuotekų surinkimo ir tvarkymo sistemą Joniškio mieste, visu planuojamu periodu;
- šiuo metu lietaus ir sniego tirpsmo vanduo drenuojasi padrikai ir nėra apvaloma, lietaus nuotekų sistema nesujungta, ir netausojanti aplinkos;
- planuojamoje teritorijoje reljefas nėra raižytas, nėra sunkinančių sąlygų paviršinio vandens surinkimo sistemos plėtrai, tokių kaip pelkinių daubų egzistavimas planuojamos teritorijos ribose.

3 SPRENDINIAI

3.1 Paviršinių nuotekų tvarkymo infrastruktūros plėtra

Numatoma Joniškio m. vystyti esamas paviršinio vandens tvarkymo sistemas ir įrenginėti naujas. Numatoma, kad paviršinis vanduo bus surenkamas esamais ir planuojamais naujais požeminiais lietaus kolektoriais. Numatoma surenkamas nuotekas išleisti į Audruvės, Purvės upę, S-8 kanalizuotą griovį Sidabros upę, Joniškio tvenkinius.

Numatoma vystant Joniškio miesto paviršinių nuotekų infrastruktūrą įrengti 13 naujų ir rekonstruoti 17 esamų išleidėjų. Numatoma pakloti 41,280 km paviršinių nuotekų surinkimo kolektorių. Numatoma rekonstruoti (perkloti) esamus kolektorius, padidinant jų skersmenį jei tai bus reikalinga integruoti į naujai kuriamą lietaus nuotekų tvarkymo sistemą.

Numatoma įrengti 2 paviršinių nuotekų valymo įrenginius. Valymo įrenginiai privalomi, kai nuotekos surenkamos nuo daugiau kaip 10 ha autotransportui skirtų viešųjų teritorijų.

Visa planuojama teritorija yra suskirstyta į 4 baseinus. Baseinų ir nuotekų valymo įrenginių žymėjimas sutampa. Toliau pateikiama kiekvieno iš šių baseinų konkretizuoti sprendiniai paviršinių nuotekų tvarkymo juose klausimu.

Baseinas A

Paviršinių nuotekų baseinas A sudarytas iš 5 pabaseinių, kurių bendras plotas 390,22 ha. Surenkamų paviršinių nuotekų plotas apima 129,75 ha. Baseine numatoma įrengti 12,887 km nuotekų tinklų. Kolektorių diametrai nustatomi techninio projekto metu, bet ne mažesni nei d250. Pabaseiniuose rekonstruojami esami išleidėjai bei pralaidos po važiuojamąjį kelio dalimi. Baseine numatoma rekonstruoti pagrindinį išleidėją Nr. 1 į Purvės upelį. Baseinui numatomi nuotekų valymo įrenginiai ir naujas išleidėjas Nr.1 į kanalizuotą Purvės upelį.

I A pabaseinyje paviršinės nuotekos surenkamos nuo mišrių teritorijų: centro, komercijos, mažaaukštės gyvenamosios statybos, pramonės, visuomeninės paskirties objektų. Esamų paviršinių nuotekų tinklų ilgis 13, 82 km. Numatoma įrengti 5,756 km. nuotekų tinklų, rekonstruoti esamus Nr. 2, Nr. 3, Nr. 4, Nr. 5 vietinius išleidėjus. Numatomi paviršinių nuotekų valymo įrenginiai.

II A pabaseinyje paviršinės nuotekos surenkamos nuo komercijos ir mažaaukštės gyvenamosios statybos teritorijų. Esamų paviršinių nuotekų tinklų ilgis 0, 32 km. Numatoma įrengti 1,821 km. nuotekų tinklų ir rekonstruoti esamus Nr. 6 ir Nr. 7 vietinius išleidėjus į Purvės upelį.

III A pabaseinyje paviršinės nuotekos surenkamos nuo visuomeninės, daugiaaukštės ir mažaaukštės gyvenamosios statybos teritorijų. Esamų paviršinių nuotekų tinklų ilgis 1,468 km. Numatoma įrengti 0,696 km. nuotekų tinklų ir rekonstruoti esamus Nr. 8, Nr. 9 vietinius išleidėjus į Purvės upelį.

IV A pabaseinyje paviršinės nuotekos surenkamos nuo mišrių teritorijų: komercijos, mažaaukštės gyvenamosios statybos, pramonės, visuomeninės paskirties objektų. Esamų paviršinių nuotekų tinklų ilgis 5, 075 km. Numatoma įrengti 3, 112 km. nuotekų tinklų ir rekonstruoti esamą Nr. 11 vietinį išleidėją į Purvės upelį ir Nr. 12 išleidėją į tvenkinį.

V A pabaseinyje paviršinės nuotekos surenkamos nuo komercijos ir mažaaukštės gyvenamosios statybos teritorijų. Numatoma įrengti 1, 502 km. nuotekų tinklų ir rekonstruoti Nr. 10 vietinį išleidėją į Purvės upelį.

Baseinas B

Paviršinių nuotekų baseinas B sudarytas iš 7 pabaseinių, kurių bendras plotas 178,03 ha. Surenkamų paviršinių nuotekų plotas apima 55,20 ha. Baseine numatoma įrengti 20,184 km nuotekų tinklų. Kolektorių diametrai nustatomi techninio projekto metu, bet ne mažesni nei d250. Pabaseiniuose rekonstruojami esami išleidėjai bei pralaidos po važiuojamąjį kelio dalimi. Baseine numatoma rekonstruoti pagrindinį išleidėją Nr. 13 į S-8 kanalizuotą griovį. Baseinui numatomi nuotekų valymo įrenginiai ir naujas išleidėjas Nr. 2 į Sidabros upę per S-8 melioruotą griovį.

I B pabaseinyje paviršinės nuotekos surenkamos nuo visuomeninės, daugiaaukštės ir mažaukštės gyvenamosios statybos teritorijų. Esamų paviršinių nuotekų tinklų ilgis 2, 590 km. Numatoma įrengti 6,017 km. nuotekų tinklų ir įrengti naujus Nr.2, Nr. 14, Nr. 15, Nr. 16 vietinius išleidėjus į S-8 kanalizuoatą griovį. Rekonstruojamas esamas vietinis išleidėjas Nr. 17.

II B pabaseinyje paviršinės nuotekos surenkamos nuo mažaukštės gyvenamosios statybos teritorijų. Numatoma įrengti 0,908 km. nuotekų tinklų ir įrengti naują Nr. 18 vietinį išleidėją į S-8 kanalizuoatą griovį.

III B pabaseinyje paviršinės nuotekos surenkamos nuo mažaukštės gyvenamosios statybos teritorijų. Numatoma įrengti 1,054 km. nuotekų tinklų ir įrengti naują Nr. 19 vietinį išleidėją į S-8 kanalizuoatą griovį.

IV B pabaseinyje paviršinės nuotekos surenkamos nuo mažaukštės gyvenamosios statybos ir sodų bendrijų teritorijų. Numatoma įrengti 6,766 km. nuotekų tinklų ir rekonstruoti esamą Nr. 21 vietinį išleidėją (atskiriant nuo lokalaus drenažo tinklų) į nutekamąjį griovį link S-8 kanalizuoato griovio.

V B pabaseinyje paviršinės nuotekos surenkamos nuo mažaukštės gyvenamosios statybos ir sodų bendrijų teritorijų. Numatoma įrengti 3,874 km. nuotekų tinklų ir rekonstruoti esamą Nr. 20 vietinį išleidėją (atskiriant nuo lokalaus drenažo tinklų) į S-8 kanalizuoatą griovį.

VI B pabaseinyje paviršinės nuotekos surenkamos nuo mažaukštės gyvenamosios statybos ir sodų bendrijų teritorijų. Numatoma įrengti 0,717 km. nuotekų tinklų ir naują Nr. 22 vietinį išleidėją į nutekamąjį griovį link S-8 kanalizuoato griovio.

VII B pabaseinyje paviršinės nuotekos surenkamos nuo mažaukštės gyvenamosios statybos ir sodų bendrijų teritorijų. Numatoma įrengti 0,848 km. nuotekų tinklų ir naują Nr. 23 vietinį išleidėją į nutekamąjį griovį link S-8 kanalizuoato griovio.

Baseinas C

Paviršinių nuotekų baseinas C sudarytas iš 3 pabaseinių, kurių bendras plotas 73,88 ha. Surenkamų paviršinių nuotekų plotas apima 21,30 ha. Baseine numatoma įrengti 4,766 km nuotekų tinklų. Kolektorių diametrai nustatomi techninio projekto metu, bet ne mažesni nei d250. Pabaseiniuose planuojami nauji išleidėjai.

I C pabaseinyje paviršinės nuotekos surenkamos nuo visuomeninės, mažaukštės gyvenamosios statybos teritorijų. Numatoma įrengti 2, 410 km. nuotekų tinklų ir įrengti naują Nr. 24 išleidėją į nutekamąjį griovį link Audruvės upelio.

II C pabaseinyje paviršinės nuotekos surenkamos nuo mažaukštės gyvenamosios statybos teritorijų. Numatoma esant poreikiui rekonstruoti 0, 948 km. nuotekų tinklų ir Nr. 25 išleidėją į nutekamąjį griovį link Audruvės upelio.

III C pabaseinyje paviršinės nuotekos surenkamos nuo mažaukštės gyvenamosios statybos teritorijų. Numatoma įrengti 2, 356 km. nuotekų tinklų ir įrengti naują Nr. 26 išleidėją į Audruvės upelį.

Baseinas D

Paviršinių nuotekų baseinas D sudarytas iš 2 pabaseinių, kurių bendras plotas 28,31 ha. Surenkamų paviršinių nuotekų plotas apima 6,80 ha. Baseine numatoma įrengti 3,443 km nuotekų tinklų. Kolektorių diametrai nustatomi techninio projekto metu, bet ne mažesni nei d250. Pabaseiniuose planuojami nauji išleidėjai. Baseine numatoma įrengti 2 išleidėjus Nr. 27 ir Nr. 28 į nutekamuosius griovius link Sidabros upelio ir Joniškio I ir II tvenkinių.

I D pabaseinyje paviršinės nuotekos surenkamos nuo sodų bendrijų teritorijų. Numatoma įrengti 0, 964 km. nuotekų tinklų ir įrengti naują Nr. 27 išleidėją į nutekamąjį griovį link Joniškio I tvenkinio.

II D pabaseinyje paviršinės nuotekos surenkamos nuo sodų bendrijų teritorijų. Numatoma įrengti 2, 479 km. nuotekų tinklų ir įrengti naują Nr. 28 išleidėją į nutekamąjį griovį link Sidabros upelio.

Numatoma, kad paviršinės nuotekos bus tvarkomos atskirai nuo buitinių, komunalinių nuotekų. Esami buitinės nuotakynės nelegalūs pasijungimai prie lietaus kanalizacijos turi būti panaikinti. Numatoma taikyti priemones mažinančias surenkamų paviršinių nuotekų susidarymą. Numatoma, kad galimai teršiamos teritorijos bus padengtos mažai laidžia kieta danga, o nuo jų surenkamos nuotekos bus išleidžiamos į bendrą lietaus nuotakyną tik po atskiro apvalymo.

3.2 Paviršinių nuotekų tvarkymo etapiškumas

Numatoma, kad paviršinių nuotekų tvarkymo infrastruktūros plėtra vyks etapiškai. Todėl numatomi prioritetai kiekvieno baseino tvarkymui. Pirmumo prioritetas suteikiamas pagrindinėms, centrinėms miesto gatvėms, kur dominuoja miesto traukos objektai, kultūros paveldo objektai ir teritorijos, daugiabučiai gyvenamieji ir visuomeninės paskirties pastatai, kur jau dabar yra susikaupusios problemos sietinos su paviršinio vandens tvarkymu.

Antruoju etapu numatomas infrastruktūros tvarkymas gatvėse, kur dominuoja vienbučių ir dvibučių statyba arčiau centro ir pramonės teritorijoje.

Trečiuoju paviršinių nuotekų tvarkymo infrastruktūros plėtros vystymo etapu numatomas paviršinių nuotekų įrengimas sodų bendrijų teritorijose.

3.2.1. lentelė. Paviršinių nuotekų infrastruktūros tvarkymo etapiškumas

Baseinas Nr.	Naujų kolektorių įrengimas (km)			Esamų kolektorių rekonstrukcija*	Išleidėjai	Nuotekų valyklos
	I etapas	II etapas	III etapas			
A	9,775	3,112	-	20,683	I etapas	I etapas
B	8,008	-	12,176	2,590	I,III etapas	I etapas
C	4,766	-	-	0,948	I etapas	-
D	-	-	3,443	-	III etapas	-

* Esamų kolektorių rekonstrukcija vykdoma I prioritetu, esant nepakankamam hidrauliniams pralaidumui bei avariniais atvejais.

Numatoma, kad I-uoju paviršinių nuotekų infrastruktūros plėtros etapu bus rekonstruojama 15 esamų išleidėjų (Nr.1, Nr.2, Nr.3, Nr.4, Nr.5, Nr.6, Nr.7, Nr.8, Nr.9, Nr.10, Nr.11, Nr.12, Nr.13, Nr.17, Nr.25) ir naujai įrengti 11 išleidėjų (Nr.1, Nr.2, Nr.14, Nr.15, Nr.16, Nr.18, Nr.19, Nr.22, Nr.23, Nr.24, Nr.26), pakloti 23,365 km naujų kolektorių ir rekonstruoti 24,221 km esamo kolektoriaus.

Numatoma, kad II-uoju paviršinių nuotekų infrastruktūros plėtros etapu bus numatoma pakloti 2,296 km naujų kolektorių.

Numatoma, kad III-uoju paviršinių nuotekų infrastruktūros plėtros etapu bus rekonstruojami 2 esami išleidėjai (Nr.20, Nr.21) ir naujai įrengti 6 išleidėjai (Nr.22, Nr.23, Nr.27, Nr.28) pakloti 15,619 km naujų kolektorių.

Lietaus nuotakyno įrengimas tampa su gatvių įrengimu ar rekonstrukcija. Vykdamas naujos gatvės statybą ar esamos gatvės rekonstrukciją, lietaus nuotakyno įrengimas tose gatvėse tampa prioritetingu kitų paviršinio vandens tvarkymo infrastruktūros plėtros objektų atžvilgiu.

Esant gatvės rekonstrukcijai ar naujai statybai lietaus nuotakynės tvarkymas turi būti vykdomas kartu nepriklausomai kuriame plėtros etape buvo numatytas šiuo specialiuoju planu.

3.3 Rezervuojamos teritorijos, teritorijų planavimo dokumentai būtini specialiojo plano sprendinių realizavimui

Rezervuoti sklypus arba laisvoje valstybinėje žemėje numatomiems paviršinių nuotekų valymo įrenginiams. Pakeisti paskirtį sklypui tinkamą nuotekų valyklai, numatyti žemės paskirtį inžinerinės infrastruktūros statybai.

Paviršinių nuotekų tinklai tiesiami už valstybinės reikšmės kelių juostos ribų, o neesant galimybei (dėl esamo užstatymo, saugomų teritorijų) tinklų padėtis kelio atžvilgiu parenkama vadovaujantis „Automobilių kelių juostos naudojimo inžineriniams tinklams kloti bendrosiomis taisyklėmis BT ITK 09“.

Numatoma, kad visi paviršinių nuotekų išleidėjai bus įrenginėjami laisvoje valstybinėje žemėje. Jei planavimo eigoje toje vietoje bus suformuotas sklypas tai jame turi būti numatytas servitutas išleidėjui bei paviršinių nuotekų linijai iki jo. Kilus neišvengiamai būtinybei paviršinių nuotekų tvarkymo infrastruktūros įrengimui naudoti privačią žemę. Žemė gali būti paimama visuomenės poreikiams arba

nustatomi servitutai. Žemės paėmimo visuomenės poreikiams tvarką reglamentuoja Lietuvos respublikos Žemės įstatymas (Žin., 2004, Nr.28-868) ir Lietuvos Vyriausybės 2005-08-25 nutarimas Nr.924 „Dėl prašymų paimti žemę visuomenės poreikiams pateikimo ir nagrinėjimo taisyklių ir žemės paėmimo visuomenės poreikiams projektų rengimo ir įgyvendinimo taisyklių patvirtinimo“ (Žin.,2004, Nr.153-5579). Servitutai inžinerinei infrastruktūrai gali būti nustatomi administraciniu aktu prieš tai parengus vietovės lygmens teritorijų planavimo dokumentą kuriame būtų suprojektuoti servitutai, tai yra nustatyta tiksli jų vieta, plotas ir padėtis konkrečiuose žemės sklypuose.

Saugant požeminį drenažo tinklą draudžiama:

be žemės savininko žinios ir derinimo su institucijomis, patikėjimo teise valdančiomis valstybei nuosavybės teise priklausančius melioracijos statinius, kasti melioruotą žemę giliau kaip 0,7 m; išleisti nuotekas į drenažo sistemas.

Inžinerinių tinklų sankirtos su valstybinės reikšmės keliais, siekiant išvengti transporto eismo trukdžių, įrengiamos uždaruoju klojimo būdu.

Tiesiant paviršinių nuotekų tinklus siekti, kad būtų išsaugoti esami vandentiekio, buitinės nuotakynės, elektros, dujų bei ryšių tinklai, o planuojami vamzdynai būtų klojami norminiais atstumais nuo esamų tinklų. Naujų inžinerinių tinklų tiesimas turi būti vykdomas pagal PTR 2.13.01:2011.

Neužstatytose teritorijose inžinerinių tinklų klojimas kelio išilgine kryptimi kelio juostoje, remiantis reglamento KTR 1.01 „Automobilių keliai“ [6.5] nuostatomis, nėra leistinas.

Užstatytose teritorijose, esant poreikiui inžinerinius tinklus kloti išilgine kryptimi, pirmiausia nagrinėjama galimybė kloti už kelio juostos ribų, neužstatytose zonose, po to - po pėsčiųjų ir/ar dviračių takais, ir tik po to - kelio pločio zonoje.

Kliūtimis inžinerinių tinklų klojimui gali būti laikomi statiniai (tarp jų ir keliai), išskyrus nesudėtingus (tarp jų laikinus), ypač nepalankios reljefo sąlygos, vandens telkiniai, kultūros paveldo statiniai, valstybės saugomi objektai, vandens nuleidimo sistemos (grioviai, drenažai ir t.t.), kelio įrenginiai.

Projektuojant paviršinių nuotekų tinklus būtina vadovautis BTK ITK 09 1 priedo inžinerinių tinklų klojimo zonos užstatytose teritorijose ir jų parinkimo schema. Įvertinus visas kliūtis ir sąlygas, neesant galimybei neįlįsti į kelio juosta techninio projekto metu, turi būti pasirašyta inžinerinių tinklų klojimo, priežiūros, rekonstrukcijos ir iškėlimo sutartis.

Paviršinių nuotekų tinklų ir įrenginių apsaugos zona, tinklai ir įrenginiai įrengiami iki 2,5 metro gylyje, yra žemės juosta po 2,5 metro nuo vamzdyno ašies. Paviršinių nuotekų tinklų ir įrenginių apsaugos zona, kai vandentiekio, lietaus, fekalinės kanalizacijos tinklai ir įrenginiai įrengiami giliau kaip 2,5 metro, yra žemės juosta po 5 metrus nuo vamzdynų ašies. Magistralinių vamzdynų, kurių skersmuo yra 400 milimetrų ir didesnis, apsaugos zona yra žemės juosta po 10 metrų nuo vamzdynų ašies.

Paviršinių nuotekų tinklų ir įrenginių apsaugos zonose draudžiama:

- sandėliuoti pašarus, trąšas bei chemines medžiagas;
- įrengti sąvartynus, nuodingųjų atliekų saugojimo aikšteles, pilti chemines medžiagas ir jų tirpalus, naftą ir jos produktus;
- vykdyti grunto sprogdinimo darbus;
- vandens telkiniuose mesti ir vilkti inkarus, grandines, vilkimo lynus ir tralus, gilinti vandens telkinius, kasti bei siurbti jų dugną, cheminėmis medžiagomis naikinti augaliją, nesuderinus šių darbų su Aplinkos ministerija ir Sveikatos apsaugos ministerija;
- įrengti pervažas per vamzdynų trasas, automobilių, traktorių bei kitos technikos aikšteles.

Paviršinius nuotekų tinklus ir įrenginius eksploatuojančios organizacijos nustato sąlygas, kurių laikantis apsaugos zonose galima atlikti šiuos darbus:

- statyti pastatus ir įrenginius;
- sodinti medžius ir krūmus, nesuderinus to su nurodytuosius tinklus ir įrenginius eksploatuojančiomis įmonėmis;
- melioruoti, drėkinti ir sausinti žemę;
- kasti ir lyginti gruntą;
- vykdyti geologines paieškas, geodezijos bei kitus darbus, susijusius su gręžinių įrengimu ir grunto (išskyrus dirvą) bandinių ėmimu;
- atidaryti vandentiekio, lietaus ir fekalinės kanalizacijos šulinių bei kitų įrenginių angas, vartus ar duris, atsukti ir užsukti čiaupus, sklendes, išjungti arba įjungti vamzdynų ryšio ar elektros tiekimo įtaisus.

Paviršinius nuotekų tinklus ir įrenginius eksploatuojančioms organizacijoms leidžiama prie šių tinklų ir įrenginių privažiuoti automobiliais ir kita technika, aptarnauti ir remontuoti juos, įspėjus apie tai žemės savininką ar naudotoją.

4 SPECIALIOJO PLANO SPRENDINIŲ POVEIKIO VERTINIMAS

Plano sprendinių poveikio vertinimo ataskaita yra parengta vadovaujantis Teritorijų planavimo dokumentų sprendinių poveikio vertinimo tvarkos aprašu, patvirtintu LR vyriausybės 2004 m. liepos 16 d. nutarimu Nr. 920. Vadovaujantis šiuo dokumentu sprendinių poveikis vertinamas šiais aspektais:

- poveikis teritorijos vystimosi darnai ir(ar) planuojamai veiklos sričiai;
- Poveikis ekonominei aplinkai;
- Poveikis socialinei aplinkai;
- Poveikis gamtinei aplinkai ir kraštovaizdžiui;
- Poveikis krašto apsaugai ir kitoms sritims susijusioms su nacionaliniu saugumu. (Lietuvos Respublikos Vyriausybės nutarimas Nr. 920)
- Saugaus eismo;
- Valstybinės reikšmės automobilių kelių tinklo plėtros;

5.1 lentelė Pateikti planavimo sąlygų rengėjų sprendinių poveikio vertinimo aspektai

Planavimo sąlygų rengėjai	Sprendinių poveikio vertinimo aspektai □
Nacionalinės žemės tarnybos prie Žemės ūkio ministerijos Joniškio žemėtvarkos skyrius (2013.08.13 Nr. PLS-14)	Nenurodyta
Kultūros paveldo departamento prie Kultūros ministerijos Šiaulių teritorinis padalinys (2013.07.29 Nr. 12.12.Š-2Š-487)	Poveikis gamtinei aplinkai ir kraštovaizdžiui (įvertinant galimą poveikį gamtinės aplinkos kokybei, kraštovaizdžio struktūrai ir ekologiškai pusiausvyrai, gamtos ir kultūros paveldo išsaugojimui)
Žagarės regioninio parko direkcijos (2013.07.24 Nr. S-289)	Poveikis gamtinei aplinkai ir kraštovaizdžiui
Lietuvos automobilių kelių direkcijos prie Susisiekimo ministerijos (2013.07.31 Nr. PS-130)	Saugaus eismo Valstybinės reikšmės automobilių kelių tinklo plėtros
Šiaulių visuomenės sveikatos centro Joniškio skyrius (2013.07.26 Nr. PST-185)	Aplinkos kokybės ir higieninės būklės aspektu
AB „LESTO“ (2013.08.07 Nr. TS-44830-13-0582) □	Nenurodyta
LR Aplinkos ministerijos Šiaulių regiono aplinkos apsaugos departamentas (2013.08.02 Nr. 286) □	Pagal Lietuvos Respublikos vyriausybės nustatytą tvarką
TEO LT, AB (2013.08.13 Nr. 03-2-06-21/837)	Nenurodyta
UAB Joniškio komunalinis ūkis (2013-08-09 Nr. 140)	Nenurodyta
Būsto ir urbanistinės plėtros agentūros likvidacinė komisija (2013-08-01 Nr. 1.1-1186)	Ekonominiu, socialiniu, infrastruktūros plėtojimo ir kraštovaizdžio išsaugojimo
UAB „Fortum Joniškio energija“ (2013-07-24 Nr. 13-05)	Nenurodyta
Joniškio savivaldybės administracijos Žemės ūkio skyrius (2013-07-25 Nr. (28.24)19-163)	Nenurodyta

UAB „Joniškio vandenys“ (2013-08-12 Nr. 571-1)

Nenurodyta

4.1 Sprendinių poveikis teritorijos vystymo darnai

Igyvendinus specialiojo plano sprendinius tikimasi, kad bus išvengta chaotiško lietaus kanalizacijos tinklų įrenginėjimo. Bus galimybė derinti gyvenamųjų vietovių plėtrą su paviršinių nuotekų tinklų plėtra. Specialiajame plane teikiami sprendiniai padės pasiekti ekologinę pusiausvyrą ir įgalins subalansuoti miesto vystymąsi. Jų realizavimo ilgalaikis poveikis užtikrins teritorijos kompleksinės raidos darną.

4.2 Sprendinių poveikis ekonominei aplinkai

Specialiojo plano sprendinių įgyvendinimo laikotarpiu bus daromas trumpalaikis teigiamas ekonominis poveikis. Specialiojo plano įgyvendinimas pritrauks daug investicijų. Bus sukurtos papildomos darbo vietos. Tikėtina, kad šio specialiojo plano įgyvendinimui bus galimybė panaudoti ES struktūrinių fondų lėšas. Specialiojo plano sprendinių neigiamas poveikis ekonominei aplinkai nenumatomas.

4.3 Sprendinių poveikis socialinei aplinkai

Specialiajame plane teikiamų sprendinių įgyvendinimas turės teigiamą ilgalaikį poveikį socialinei aplinkai dėl gyvenamosios ir darbo aplinkos sveikatingumo didinimo. Šie sprendiniai tiesiogiai skirti visuomenės gerovei. Specialiojo plano sprendinių įgyvendinimas skatins naujų darbo vietų kūrimą. Sprendinių įgyvendinimo laikotarpiu bus pritrauktos didelės investicijos statybos ir inžinerinių tinklų tiesimo srityje. Specialiojo plano sprendinių neigiamas poveikis socialinei aplinkai nenumatomas.

4.4 Sprendinių poveikis gamtinei aplinkai, kraštovaizdžiui ir kultūros paveldo objektams

Specialiajame plane teikiamų sprendinių įgyvendinimas turės teigiamą ilgalaikį poveikį gamtinei aplinkai. Sprendinių poveikis kraštovaizdžiui nėra numatomas, planuojami tik požeminiai inžineriniai statiniai ir įrenginiai. Numatomas teigiamas ilgalaikis poveikis kultūros paveldo objektams kadangi bus surenkamos nuotekos nuo kultūros paveldo teritorijos ir aplink paveldo objektus. Planuojama lietaus kanalizacija esamose gatvėse patenkančiose į kultūros paveldo objektų vizualinės apsaugos zoną, todėl neigiamo poveikio šioms objektams neturės.

Paviršinių nuotekų valyklos įrengimas leis sumažinti išleidžiamų į paviršinius vandenis nuotekų taršą. Sumažėjusi gamtinės aplinkos tarša darys teigiamą poveikį biologinei įvairovei.

Visi planuojami infrastruktūros objektai bus įrenginėjami požemyje ir poveikio kraštovaizdžiui neturės.

Specialiojo plano sprendinių įgyvendinimas poveikio planuojamos teritorijos oro kokybei neturės. Sprendinių įgyvendinimo laikotarpiu galimas trumpalaikis neigiamas poveikis. Jis sietinas su dideliais žemės darbų kiekiais klojant inžinerinius tinklus. Jų eigoje bus ardomas dirvožemio sluoksnis. Siekiant sušvelninti ar išvengti šio, kad ir trumpalaikio neigiamo poveikio numatoma:

- Prieš pradėdant statybos darbus dirvožemį nuo statybos aikštelės nuimti ir sandėliuoti;
- Baigus statybos montavimo darbus dirvožemis turi būti paskleidžiamas, teritorija apželdinama.

4.5 Sprendinių poveikis krašto apsaugai ir kitoms sritims susijusioms su nacionaliniu saugumu

Specialiojo plano sprendinių įgyvendinimo neturės jokie poveikio krašto apsaugai ir kitoms sritims susijusioms su nacionaliniu saugumu.

4.6 Saugaus eismo ir valstybinės reikšmės automobilių kelių tinklo plėtros

Sprendinių įgyvendinimo laikotarpiu galimas trumpalaikis neigiamas poveikis. Jis sietinas su dideliais žemės darbų kiekiais. Jų eigoje bus ardomas gatvių ir kelių važiuojamų dalių dangos, bus trikdomas eismas. Siekiant sušvelninti ar išvengti šio, kad ir trumpalaikio neigiamo poveikio numatoma:

- Derinti paviršinių nuotekų surinkimo tinklų plėtros projektų įgyvendinimą su gatvių ir kelių rekonstrukcijų projektais;
- Nesant galimybei tiesti inžinerinius tinklus nesustabdant eismo, numatyti apvažiavimo kelius, įrengti atitinkamus kelio ženklus.

Specialiojo plano sprendinių įgyvendinimo neturės jokie poveikio valstybinės reikšmės automobilių kelių tinklo plėtrai.

Teritorijų planavimo dokumentų sprendinių poveikio vertinimo tvarkos aprašo 2 PRIEDAS

5. TERITORIJŲ PLANAVIMO DOKUMENTŲ SPRENDINIŲ POVEIKIO VERTINIMO LENTELĖ

1 lentelė

1.	Joniškio rajono savivaldybės administracijos direktorius, Livonijos g. 4, Joniškis, tel. 8 426 69 145, faks. 8 426 69 143.
2.	Teritorijų planavimo dokumento rengėjas - TAEM Urbanistai, UAB, Smolensko g. 10, Vilnius, LT-03201 Vilniaus m. sav., tel. (8-5) 2788433, faks. (8-5) 2788789, el. p. urbanistai@taemgroup.lt, www.taemgroup.lt.
3.	Teritorijų planavimo dokumento pavadinimas JONIŠKIO MIESTO PAVIRŠINIŲ (LIETAUS) NUOTEKŲ TVARKYMO SPECIALUSIS PLANAS
4.	Ryšys su planuojamai teritorijai galiojančiais teritorijų planavimo dokumentais: Bendrųjų planų: Joniškio rajono savivaldybės teritorijos bendrasis planas. Joniškio miesto teritorijos bendrasis planas Žagarės miesto teritorijos bendrasis planas Specialiųjų planų: Vietinės reikšmės Urbanistikos paminklo UV-15 Joniškio mieste sklypų suplanavimo projektas Vietinės reikšmės Urbanistikos paminklo UV-58 Žagarės mieste sklypų suplanavimo projektas Joniškio rajono šilumos ūkio specialusis planas Detaliųjų planų: Detalieji planai (pagal išrašą iš teritorijų planavimo dokumentų registro).
5.	Ryšys su patvirtintais ilgalaikiais ar vidutinės trukmės strateginio planavimo dokumentais Joniškio rajono savivaldybės 2013-2015 m. veiklos planas. Joniškio rajono savivaldybės 2014-2016 m. strateginis veiklos planas. Joniškio rajono savivaldybės 2014-2020 m strateginis plėtros planas.
6.	<i>Status quo situacija</i> Vertinant status quo situaciją buvo atlikta Joniškio miesto lietaus nuotekų tvarkymo infrastruktūros analizė. Nustatyti trūkumų kurie neigiamai įtakoja gyvenamąją bei gamtinę aplinkas: • Joniškio miesto surenkamos nuotekos prieš išleidžiant į atvirus vandenį nėra apvalomos, lietaus nuotekų sistema nesujungta, ir netausojanti aplinkos.
7.	Tikslas, kurio siekiama įgyvendinant teritorijų planavimo sprendinius Plėtoti paviršinės nuotekų sistemos (lietaus kanalizacijos tinkų) infrastruktūrą Joniškio mieste, rezervuoti teritorijas jų plėtrai.

8.	<p>Galimo sprendinių poveikio vertinimas (pateikiamas apibendrintas poveikio aprašymas ir įvertinimas)</p> <p>Poveikio teritorijos vystymo darnai ir (ar) planuojamai veiklos sričiai (urbanistiniam), ekonominei aplinkai, socialinei aplinkai, gamtinei aplinkai (ekosistemoms, gamtos objektų apsaugai), aplinkos kokybei ir kraštovaizdžiui, kultūros paveldo, krašto apsaugai ir kitoms sritims susijusioms su nacionaliniu saugumu, saugaus eismo ir valstybinės reikšmės automobilių kelių tinklo plėtrai, reglamentuojantiems teisės aktais nustatytiems reikalavimams neturės.</p>
-----------	--

2 lentelė

	VERTINIMO ASPEKTAI	TEIGIAMAS (TRUMPALAIKIS, ILGALAIKIS) POVEIKIS	NEIGIAMAS (TRUMPALAIKIS, ILGALAIKIS) POVEIKIS
9.	Sprendinio poveikis:		
	teritorijos vystymo darnai ir (ar) planuojamai veiklos sričiai	Teigiamas ilgalaikis	-
	ekonominei aplinkai	-	-
	socialinei aplinkai	Teigiamas ilgalaikis	-
	gamtinei aplinkai, kraštovaizdžiui ir kultūros paveldo objektams	Teigiamas ilgalaikis	-
	krašto apsaugai ir kitoms sritims susijusioms su nacionaliniu saugumu	-	-
	saugaus eismo ir valstybinės reikšmės automobilių kelių tinklo plėtos	-	-
10.	Siūlomos alternatyvos poveikis:		
	teritorijos vystymo darnai ir (ar) planuojamai veiklos sričiai	-	-
	ekonominei aplinkai	-	-
	socialinei aplinkai	-	-
	gamtinei aplinkai, kraštovaizdžiui ir kultūros paveldo objektams	-	-
	krašto apsaugai ir kitoms sritims susijusioms su nacionaliniu saugumu	-	-
	saugaus eismo ir valstybinės reikšmės automobilių kelių tinklo plėtos	-	-

Joniškio rajono savivaldybės administracijos
direktorė

Edita Rudienė