



ATESTATO
Nr.0428

KOMPLEKSO
NR.U -1143

STADIJA
SP

TOMAS
III

METAI
2014

**OBJEKTAS:
JONIŠKIO RAJONO SAVIVALDYBĖS
SENIŪNIJŲ, KAIMŲ GYVENAMŲJŲ
VIETŲ RIBŲ NUSTATYMO
SPECIALUSIS PLANAS**

**PLANAVIMO ORGANIZATORIUS:
JONIŠKIO RAJONO SAVIVALDYBĖS ADMINISTRACIJOS DIREKTORIUS**

**RENGĖJAS:
UAB „URBANISTIKA“**

PAREIGOS

VARDAS, PAVARDĖ

PARAŠAS

DIREKTORĖ

G. MINEIKIENĖ

PROJEKTO VADOVĖ

A. KAŽIENĖ

T U R I N Y S

Turinys	2	psl.
1. Bendroji dalis	2	psl.
1.1. Joniškio rajono savivaldybės seniūnijų, kaimų gyvenamųjų vietovių ribų nustatymo specialiojo plano rengimo pagrindas.....	3	psl.
1.2. Planavimo sąlygos Joniškio rajono savivaldybės seniūnijų, kaimų gyvenamųjų vietovių ribų nustatymo specialiojo plano rengimui.....	3	psl.
1.3. Joniškio rajono savivaldybės seniūnijų, kaimų gyvenamųjų vietovių ribų nustatymo specialiojo plano tikslai ir uždaviniai	3	psl.
1.4. Plano sąsaja su kitais planais ir programomis.....	4	psl.
2. Esama padėtis	5	psl.
2.1. Lietuvos Respublikos oficiali gyvenamųjų vietovių klasifikacija.....	5	psl.
2.2. Joniškio rajonas galiojančių teritorijų planavimo dokumentų kontekste.....	5	psl.
2.3. Joniškio rajonas Lietuvos Respublikos oficialios gyvenamųjų vietovių klasifikacijos kontekste.....	6	psl.
2.4. Probleminių situacijų vertinimas.....	7	psl.
3. Sprendiniai	9	psl.
4. Brėžiniai	17	psl.
1 brėžinys. Joniškio rajono savivaldybės seniūnijų ir kaimų gyvenamųjų vietovių ribų nustatymo specialusis planas. M 1:50 000.		

1. BENDROJI DALIS

1.1. Jonišchio rajono savivaldybės seniūnijų ir kaimų gyvenamųjų vietovių ribų nustatymo specialiojo plano rengimo pagrindas

Joniškio rajono savivaldybės seniūnijų ir kaimų gyvenamųjų vietovių ribų keitimo specialusis planas rengiamas kaip Jonišchio rajono savivaldybės bendrojo plano sprendinius patikslinantis dokumentas.

Specialiojo teritorijų planavimo objektas - Jonišchio rajono savivaldybės teritorija – 1152 kv.km.

Specialiojo teritorijų planavimo dokumento lygmuo – savivaldybės lygmuo.

Specialiojo plano organizatorius - Jonišchio rajono savivaldybės administracijos direktorius.

Joniškio rajono savivaldybės seniūnijų ir kaimų gyvenamųjų vietovių ribų keitimo specialiojo plano rengimo pagrindas.

Planas rengiamas vadovaujantis:

- Jonišchio rajono savivaldybės administracijos direktoriaus 2011 m. rugpjūčio 25 d. sprendimu Nr. T-127 Dėl pritarimo projektui „Joniškio rajono savivaldybės seniūnijų, kaimų gyvenamųjų vietovių ribų nustatymo specialiojo plano rengimas“;
- Jonišchio rajono savivaldybės seniūnijų, kaimų gyvenamųjų vietovių ribų nustatymo specialiojo plano rengimo darbų planavimo užduotimi – 2012-11-12 Nr. (40.4)-TPU-3;
- Jonišchio rajono savivaldybės seniūnijų, kaimų gyvenamųjų vietovių ribų nustatymo specialiojo plano 2013 kovo 21 d. planavimo sąlygomis specialiojo planavimo dokumentui rengti Nr. (29.18)-SDS-6;
- Jonišchio rajono savivaldybės tarybos 2013 m. spalio 10 d. sprendimu Nr. T-157 „Dėl vietos gyventojų apklausos skelbimo“.

1.2. Planavimo sąlygos Jonišchio rajono savivaldybės seniūnijų ir kaimų gyvenamųjų vietovių ribų nustatymo specialiojo plano rengimui

Specialiojo plano rengimui 2013 m. kovo 21 d. išduotos planavimo sąlygos Nr. (29.18)-SDS-6:

- Žagarės regioninio parko direkcijos 2013-03-12 planavimo sąlygos Nr. S-054;
- Lietuvos automobilių kelių direkcijos prie Susisiekimo ministerijos 2013-03-13 planavimo sąlygos Nr. PS-42;
- Nacionalinės žemės tarnybos prie žemės ūkio ministerijos Jonišchio skyriaus 2013-03-21 planavimo sąlygos Nr. 46 PLS-3;
- Valstybės sienos apsaugos tarnybos prie LR Vidaus reikalų ministerijos 2013-03-19 planavimo sąlygos Nr. (21)-14-1118.

1.3. Jonišchio rajono savivaldybės seniūnijų ir kaimų gyvenamųjų vietovių ribų nustatymo specialiojo plano tikslai ir uždaviniai

Joniškio rajono savivaldybės seniūnijų, kaimų gyvenamųjų vietovių ribų nustatymo specialiojo plano tikslai ir uždaviniai:

- Nustatyti, patikslinti ar pakeisti seniūnijų teritorijų bei gyvenamųjų vietovių ribas, plotus, pavadinimus.

1.4. Plano sąsaja su kitais planais ir programomis

Rengiant Joniškio rajono savivaldybės seniūnijų ir kaimų gyvenamųjų vietovių nustatymo specialųjį planą, atsižvelgiama į šių dokumentų nuostatas:

- Bendrojo planavimo dokumentais: Joniškio rajono teritorijos bendruoju planu, patvirtintu Joniškio rajono tarybos 2012-11-22 sprendimu Nr. T-208;
- Joniškio miesto teritorijos bendruoju planu, patvirtintu Joniškio rajono tarybos 2008-04-10 sprendimu Nr. T-61;
- Joniškio rajono savivaldybės kultūros paveldo tinklų schema, patvirtinta LR Kultūros ministro 2009 m. balandžio 24 d. įsakymu Nr. ĮV-201;
- Žagarės regioninio parko ribų ir jo zonų bei buferinės apsaugos zonos ribų planu (Žin., 2008, Nr. 139-5497);
- Joniškio rajono savivaldybės 2013-2015 m. strateginiu veiklos planu, patvirtintu 2013 m. vasario 21 d. Joniškio rajono tarybos sprendimu Nr. T-4;
- Parengtais ir patvirtintais detaliaisiais planais;
- Lietuvos Respublikos teritorijos administracinių vienetų ir jų ribų įstatymu (Žin., 1994, Nr. 60-1183; 2005, Nr. 88-3284);
- Administracinių vienetų ir gyvenamųjų vietovių teritorijų ribų ir pavadinimų tvarkymo taisyklėmis, patvirtintomis 1996-06-03 Lietuvos Respublikos Vyriausybės nutarimu Nr. 651 (Žin., 1996, Nr. 54-1277);
- Lietuvos Respublikos teritorijų planavimo įstatymu (Žin., 1995, Nr. 107-2391; 2004, Nr. 21-617);
- Lietuvos Respublikos Žemės ūkio ministro įsakymu (Žin., 2004, Nr. 149-5420);
- Lietuvos Respublikos vietos savivaldos įstatymu (Žin., 1994, Nr. 55-1049; 2000, Nr. 91-2832);
- Lietuvos Respublikos valstybės registrų įstatymu (Žin., 1996, Nr. 86-2043);
- Lietuvos Respublikos žemės įstatymu (1994-04-26, Nr. I-446, Vilnius);
- Lietuvos Respublikos savivaldybių administracinės priežiūros įstatymu (Žin., 1998, Nr. 51-1392; 2004, Nr. 98-3626);
- Visuomenės dalyvavimo teritorijų planavimo procese nuostatais, patvirtintais Lietuvos Respublikos Vyriausybės 1996 m. rugsėjo 18 d. nutarimu Nr. 1079 (Žin., 1996, Nr. 90-2099; 2004, Nr. 112-4189).

2. ESAMA PADĖTIS

2.1. Lietuvos Respublikos oficiali gyvenamųjų vietovių klasifikacija

Lietuvos Respublikos oficiali gyvenamųjų vietovių klasifikaciją reglamentuota Lietuvos respublikos teritorijų administracinių vienetų ir jų ribų įstatyme (Žin., 1994, Nr.I-558; 2005, Nr. 88-3284). Lietuvos Respublikos teritorija skirstoma į administracinius vienetus, kurie susideda iš gyvenamųjų vietovių.

Administracinis vienetas – teritorijos dalis, kurioje valdymą organizuoja Lietuvos Respublikos Vyriausybė arba savivaldos institucijos. Lietuvos Respublikos administraciniai vienetai yra apskritys ir savivaldybės. Respublikoje yra 10 apskričių: Alytaus, Kauno, Klaipėdos, Marijampolės, Panevėžio, **Šiaulių**, Tauragės, Telšių, Utenos ir Vilniaus. Apskritys sudaro 60 savivaldybių: 12 miestų su savivalda ir 44 rajono savivaldybės.

Administracinius vienetus (apskritis ir rajonus) sudaro gyvenamosios vietovės, kurios skirstomos į miesto ir kaimo gyvenamąsias vietoves. Miesto gyvenamosioms vietovėms priskiriami miestai, kaimo gyvenamosioms vietovėms priskiriami miesteliai ir kaimai.

Miestai – kompaktiškai užstatytos gyvenamosios vietovės, turinčios daugiau kaip 3 tūkstančius gyventojų, kurių daugiau kaip 2/3 dirbančiųjų dirba pramonėje, verslo bei gamybinės ir socialinės infrastruktūros srityse.

Mažiau kaip 3 tūkstančius gyventojų turintys Lietuvos Respublikos miestai, rajonų miestai bei miesto tipo gyvenvietės, turėję miesto statusą, kaip gyvenamosios vietovės yra laikomi miestais.

Miesteliai - kompaktiškai užstatytos gyvenamosios vietovės, turinčios nuo 500 iki 3000 gyventojų, kurių daugiau kaip pusė dirbančiųjų dirba pramonėje, verslo bei gamybinės ir socialinės infrastruktūros srityse, taip pat tradiciniai miesteliai.

Kaimai – kitos gyvenamosios vietovės, neturinčios miesto ir miestelio požymių.

Viensėdžiai – istoriškai susiformavusios gyvenamosios vietovės, paprastai sudarytos arba kilusios iš vienos sodybos ir turinčios ne daugiau kaip 20 objektų skirtingu adresu.

2.2. Joniškio rajonas galiojančių teritorijų planavimo dokumentų kontekste

Lietuvos Respublikos bendrajame plane (patvirtintas Lietuvos Respublikos Seimo 2002 m. spalio mėn. 29 d. nutarimu Nr. IX-1154) nustatyta kad Joniškio rajonas patenka į šalies pagrindinių urbanizacijos ašių zoną, kurios formuoja aktyvius šalies teritorijos funkcinis erdvinius koridorius.

Per Joniškio rajoną praeina į *IB kategorijos* tarptautinės urbanistinės integracijos ašies Via Hansiatica „Pskovas – Ryga – Šiauliai – Karaliaučius – Varšuva – Krokuva – Budapeštas“ transporto koridoris. joniškio rajono savivaldybėje neišskiriamos IA kategorijos ašys. IB metropolinė ašis formuojama magistralinio kelio pagrindu. Ši ašis integruoja Lietuvą ir Joniškio savivaldybę į Baltijos jūros regioną ir tarptautinį susisiekimo tinklą. Ašis savivaldybę kerta šiaurės – pietų kryptimi. Rajone yra du miestai: *a kategorijos centras* – Joniškis tai yra faktinis rajono centras, vykdamas ir vietinio centro funkcijas gretimoms gyvenamosioms vietovėms ir *b kategorijos centras* – Žagarė.

Lietuvos Respublikos bendrojo plano sprendiniuose numatomas diferencijuotas miesto–kaimo gyvenamųjų vietovių santykio formavimas pagal išryškėjusius regioninius šalies raidos potencialo skirtumus, formuojančius tris stambias miesto ir kaimo plėtros zonas. Joniškio rajono savivaldybės teritorija priskiriama **Vidurio Lietuvos** zonai, kurioje būtina išlaikyti miesto ir kaimo gyvenamųjų vietovių tinklo tankio regioninį savitumą bei nuo jo priklausantį šalies kultūrinio kraštovaizdžio pobūdį.

Joniškio rajono bendrojo plano sprendiniuose pažymima, kad savivaldybės teritorijoje pakankamai tankus ir tolygiai išsidėsčiusių gyvenamųjų vietovių tinklas bei yra gera prielaida kurtis tolygiai gyvenamųjų vietovių sistemai, nenumatytų urbanizacijos arealų atsiradimas žemės ūkio paskirties žemėje ne prie esamų gyvenamųjų vietovių - nepageidautinas. Joniškio rajono kaimo gyvenamosios vietovės yra labai smulkios – net 66,8 proc. sudaro vietovės, turinčios iki 50 gyventojų, mažiausią procentinę dalį Joniškio savivaldybėje sudaro miestai, miesteliai ir kaimai nuo 301 iki 500 gyventojų. Todėl socialinės plėtros požiūriu kaimo gyvenviečių sistema yra neefektyvi.

2.3. Joniškio rajonas Lietuvos Respublikos oficialios gyvenamųjų vietovių klasifikacijos kontekste

Joniškio rajono savivaldybės teritorija yra šiaurinėje Lietuvos Respublikos dalyje, Šiaulių apskrityje. Vakaruose ji ribojasi su Akmenės r., pietvakariuose - su Šiaulių r., o pietryčiuose – su Pakruojo r. savivaldybe. Savivaldybė yra Lietuvos pasienio rajonas, užimantis 1151,8 km² teritoriją ir turintis 78 km. ilgio sieną su Latvija. Pagal plotą, tarp 60 savivaldybių, Joniškio rajono savivaldybė užima 34 vietą, o pagal gyventojų skaičių – 39 vietą.

Joniškio rajonas yra penktas apskrityje pagal teritorijos dydį. Rajono plotas – 1151,8 kv.km., kas sudaro 14 proc. apskrities teritorijos ir 1,8% proc. Lietuvos teritorijos.

2.3.1 lentelė. Šiaulių apskrities savivaldybių teritorija

Eil. Nr.	Savivaldybės pavadinimas	Plotas, kv.km.	Savivaldybės plotas, %	Respublikos plotas, %
1	Akmenės rajono savivaldybė	843,7	10	1,3
2	Joniškio rajono savivaldybė	1151,8	14	1,8
3	Kelmės rajono savivaldybė	1705,0	20	2,6
4	Pakruojo rajono savivaldybė	1315,6	15	2,0
5	Radviliškio rajono savivaldybė	1634,8	19	2,5
6	Šiaulių rajono savivaldybė	1807,3	21	2,8
7	Šiaulių miesto savivaldybė	81,5	1	0,1
	Iš viso:	8539,7	100	100

Joniškio rajono teritorija suskirstyta į dešimt seniūnijų: Kriukų, Skaistgirio, Kepalių, Datkūnų, Žagarės, Gataučių, Rudiškių, Joniškio, Saugėlaukio, Gaižaičių. Didžiausia Joniškio rajono Žagarės seniūnija (18071,3 ha.), kuri sudaro 15,7 proc. Joniškio rajono teritorijos, mažiausia Kepalių seniūnija (9260,3 ha.), kuri sudaro 8 proc. rajono teritorijos. Teritorinė disproporcija tarp atskirų seniūnijų siekia apie 2 kartus.

2.3.2. lentelė. Joniškio rajono seniūnijų teritorijos

Eil. Nr.	Seniūnijos pavadinimas	Plotas, ha	Plotas, %
1	Kriukų	13376,5	11,6
2	Skaistgirio	13609,8	11,8
3	Kepalių	9260,3	8,0
4	Satkūnų	13125,9	11,4

**JONIŠKIO RAJONO SAVIVALDYBĖS SENIŪNIJŲ, KAIMŲ GYVENAMŪJŲ VIETŪVIŲ RIBŲ
NUSTATYMO SPECIALUSIS PLANAS**

5	Žagarės	18071,3	15,7
6	Gataučių	10580,9	9,2
7	Rudiškių	8479,3	7,4
8	Joniškio	10676,4	9,3
9	Saugėlaukio	7243,6	6,3
10	Gaižaičių	10759,2	9,3
	Iš viso:	115183,2	100

Vadovaujantis Valstybės įmonės Registrų centras 2013 vasario mėnesio duomenimis Joniškio rajono savivaldybėje buvo 278 gyvenamosios vietovės, kuriose 2012 metų pradžioje gyveno 525610 gyventojų:

- Joniškio rajone yra **du miestai** – Joniškis ir Žagarė;
- **2 miesteliai**: Kriukai, Skaistgirys;
- **274 kaimai ir viensėdžiai, tame skaičiuje 6 stambesnės gyvenvietės**: Jurdaičiai, Gataučiai, Bariūnai, Rudiškiai, Linkaičiai, Kalnelis.

2.3.3 lentelė. Joniškio rajono gyvenamųjų vietovių klasifikacija

Eil. Nr.	Seniūnijos pavadinimas	Miestų sk., vnt	Kaimo vietovės		
			Miestelių sk., vnt	Kaimų sk., (tame skaičiuje stambių gyvenviečių) vnt	Kaimo vietovių skaičius, proc.
1	Kriukų	--	1	53	19,3
2	Skaistgirio	--	1	33	12,0
3	Kepalių	--	--	27	9,9
4	Satkūnų	--	--	31	11,3
5	Žagarės	1	--	32	11,7
6	Gataučių	--	--	23	8,4
7	Rudiškių	--	--	22	8,0
8	Joniškio	1	--	25	9,5
9	Saugėlaukio	--	--	16	5,8
10	Gaižaičių	--	--	12	4,4
	Iš viso:	2	2	274	100

Daugiausia gyvenamųjų vietovių yra Kriukų seniūnijoje – 53 kaimai ir 1 miestelis, kas sudaro apie 20 proc. visų gyvenamųjų vietovių Joniškio rajone. Mažiausiai gyvenamųjų vietovių yra Gaižaičių seniūnijoje – 12 kaimų, kas sudaro vos 4,4 proc. visų gyvenamųjų vietovių Joniškio rajone.

2.4. Probleminių situacijų vertinimas

Turint nepatvirtintas (sąlygines) gyvenamųjų teritorijų ribas, kurios labai netikslios, iškyla problemos, su kuriomis susiduria gyventojai registruojantys savo nekilnojamąjį turtą registrų įmonėje ar mokėdami mokesčius už žemę. Dėl seniūnijų, kadastro vietovių ir gyvenamųjų vietovių ribų nesutapimų ar netikslumų neretai žemės sklypas, priklausantis vienam savininkui, patenka ne tik į kelias skirtingas gyvenamąsias vietas, bet ir į skirtingas seniūnijas. Dėl tokių priežasčių žemės savininkai yra priversti už to paties sklypo atskiras dalis mokėti atskirus mokesčius, nes tos dalys registruotos kitu adresu. Dėl tokių netikslumų kyla papildomų problemų ir rajonuose dirbantiems matininkams.

Esamos seniūnijų bei nepatvirtintos (sąlyginės) gyvenamųjų vietovių teritorijų ribos nėra išvestos upėmis, melioraciniais grioviais, geležinkeliais, valstybinės ar vietinės reikšmės keliais ar kitais natūraliais ar dirbtiniais nekilnojamojo turto objektais, žemės sklypų ribomis,

kaip to reikalauja LRV nutarimu patvirtintos Administracinių vienetų ir gyvenamųjų vietovių teritorijų ribų ir pavadinimų tvarkymo taisyklės (Žin., 2006, Nr. 9-333, Žin., 2010, Nr. 33–1565).

3. SPRENDINIAI

Rengiant specialųjį planą buvo vadovautasi gyvenamųjų vietovių teritorijų ribų nustatymo pagrindiniai principais:

- gyvenamųjų vietovių teritorijos nedalomos administracinių vienetų teritorijų ribomis;
- vientisas žemės sklypas nedalomas dviem ar daugiau gyvenamųjų vietovių (išskyrus tuos atvejus, kai greta išigijamas žemės sklypas vėliau, jau nustačius gyvenamosios vietovės teritorijos ribas);
- gyvenamosios vietovės teritorijai priskiriami į ją įsiterpę ar prie jos prisišlieję nedideli (iki 5 hektarų) miško žemės plotai ir vandens telkiniai. Jeigu gyvenamųjų vietovių teritorijas skiria upė, melioracijos griovys, geležinkelis, valstybinės ar vietinės reikšmės kelias arba kiti natūralūs ar dirbtiniai nekilnojamojo turto objektai, gyvenamųjų vietovių ribos nustatomos pagal šiems objektams priskirtų žemės sklypų ribas. Žemės sklypas su nekilnojamojo turto objektu priskiriamas vienai iš gyvenamųjų vietovių, kuri ribojasi su šiuo žemės sklypu;
- gyvenamoji vietovė, kurios visa teritorija priskiriama kitų gyvenamųjų vietovių teritorijoms, panaikinama;
- jei yra valstybinės reikšmės upė, tai gyvenamosios vietovės riba vedama upės krantu arba pakrantėje išsidėsčiusių sklypų ribomis;
- jei kelias neturi priskirto žemės sklypo, tai gyvenamosios vietovės riba vedama menama kelio juosta arba prie kelio esančių sklypų ribomis.

Nuo 2013 m. spalio 14 d. iki 2013 m. lapkričio 18 d. laikotarpiu vykdyta Joniškio rajono gyventojų apklausa, kurios tikslas – nustatyti ir (arba) patikslinti Joniškio rajono savivaldybės teritorijos seniūnijų ir kaimų gyvenamųjų vietovių ribas.

Apklausa vykdyta įgyvendinant Joniškio rajono savivaldybės tarybos 2013 m. spalio 10 d. sprendimą Nr. T-157 „Dėl vietos gyventojų apklausos skelbimo“. Apklauskos būdas – tiesioginis gyventojų nuomonės įrašymas apklausos dalyvių sąrašo lapuose.

Apklausiai teikiami klausimai:

1. „Pritariu (nepritariu), kad (*nurodomas gyvenamosios vietovės pavadinimas*) gyvenamoji vietovė būtų nustatyta (pakeista) pagal parengtą planą“;
2. „Pritariu (nepritariu), kad (*nurodomas gyvenamosios vietovės pavadinimas*) gyvenamosios vietovės ribos būtų nustatytos pagal parengtą planą“;
3. „Pritariu (nepritariu), kad (*nurodomas seniūnijos pavadinimas*) teritorijos ribos būtų nustatytos (pakeistos) pagal parengtą planą“.

Įvertinus apklausos rezultatus buvo pakoreguotos seniūnijų ir kaimų gyvenamųjų vietovių ribos, parengti seniūnijų žemėlapiai M 1:10 000.

GAIŽAIČIŲ SENIŪNIJOS GYVENAMŪJŲ VIETŲVIŲ SĄRAŠAS

Eil. Nr.	Gyvenamosios vietovės pavadinimas	Gyvenamosios vietovės tipas	Gyvenamosios vietovės identifikavimo kodas
1.	Gaižaičiai	Kaimas	14370
2.	Gaudikiai	Kaimas	14551
3.	Girkančiai	Kaimas	15047
4.	Juodeikiai	Kaimas	16426
5.	Kiaukliai	Kaimas	<i>Steigiamas naujas kaimas</i>
6.	Martyniškiei	Kaimas	20314
7.	Miknaičiai	Kaimas	<i>Atstatomas kaimas</i>
8.	Pailiai	Kaimas	22886
9.	Raistai	Kaimas	25425
10.	Rukaičiai	Kaimas	26068
11.	Stalmokai	Kaimas	27407
12.	Tarbūčiai	Kaimas	28949
13.	Taručiai	Kaimas	28983
14.	Žukančiai	Kaimas	31980

GATAUČIŲ SENIŪNIJOS GYVENAMŪJŲ VIETŲVIŲ SĄRAŠAS

Eil. Nr.	Gyvenamosios vietovės pavadinimas	Gyvenamosios vietovės tipas	Gyvenamosios vietovės identifikavimo kodas
1.	Barysiai	Kaimas	11484
2.	Dargiai	Kaimas	13073
3.	Daugalaičiai	Kaimas	13159
4.	Eglynlaukis	Viensėdis	14103
5.	Gataučiai	Kaimas	14535
6.	Gedvainiai	Kaimas	14628
7.	Ivoškiai	Kaimas	15845
8.	Jaučiūnai	Kaimas	16082
9.	Jauniūnai	Kaimas	16103
10.	Juodžiai	Kaimas	16530
11.	Kipštai	Kaimas	17937
12.	Lydekiai	Kaimas	19781
13.	Mekiai	Kaimas	20668
14.	Mingėliai	Kaimas	21133
15.	Niūraičiai	Kaimas	22045
16.	Poškai	Kaimas	24874
17.	Priešginiai	Kaimas	24975
18.	Rubežninkai	Kaimas	25975
19.	Stripeikiai	Kaimas	27690
20.	Stupurai	Kaimas	27750
21.	Vaizgučiai	Kaimas	30182
22.	Vanagai	Kaimas	30317
23.	Vidginiai	Kaimas	30747

JONIŠKIO SENIŪNIJOS GYVENAMŪJŲ VIETŲVIŲ SĄRAŠAS

Eil. Nr.	Gyvenamosios vietovės pavadinimas	Gyvenamosios vietovės tipas	Gyvenamosios vietovės identifikavimo kodas
1.	Joniškis	Miestas	16277
2.	Bertaučių	Kaimas	11807
3.	Daunoraičiai	Kaimas	13282
4.	Džiugiai	Kaimas	14078
5.	Ežeikiai	Kaimas	14220
6.	Ivanuvka	Kaimas	15834
7.	Jakiškiai	Kaimas	15915
8.	Jauneikiai	Kaimas	16095
9.	Kalnelis	Kaimas	16899
10.	Krampiai	Kaimas	18292
11.	Linkaičiai	Kaimas	19637
12.	Maironiai	Kaimas	20000
13.	Mikolaičiūnai	Kaimas	21011
14.	Padirvoniai	Kaimas	22493
15.	Pociūnėliai	Kaimas	24806
16.	Pociūnai	Kaimas	24812
17.	Radikiai	Kaimas	25327
18.	Slėpsniai	Kaimas	27086
19.	Sliekiai	Kaimas	27089
20.	Smaliai	Kaimas	27129
21.	Vytaučiai	Kaimas	31202
22.	Ziniūnai	Kaimas	31473
23.	Žadvainiai	Kaimas	31548

KEPALIŲ SENIŪNIJOS GYVENAMŪJŲ VIETŲVIŲ SĄRAŠAS

Eil. Nr.	Gyvenamosios vietovės pavadinimas	Gyvenamosios vietovės tipas	Gyvenamosios vietovės identifikavimo kodas
1.	Anapolis	Kaimas	10344
2.	Andrešiūnai	Kaimas	10365
3.	Beržininkai	Kaimas	11840
4.	Byvainiai	Kaimas	12073
5.	Cigoniškiai	Kaimas	12695
6.	Gasčiūnai	Kaimas	14514
7.	Jonaičiai	Kaimas	16213
8.	Kepaliai	Kaimas	17704
9.	Kirnaičiai	Kaimas	17984
10.	Kivyčiai	Kaimas	18028
11.	Klopai	Kaimas	18183
12.	Kurmaičiai	Kaimas	18819
13.	Liepiei	Kaimas	19542
14.	Linksmėnai	Kaimas	19660
15.	Mėdginai	Kaimas	20808
16.	Mielaičiai	Kaimas	20871
17.	Mikšiūnai	Kaimas	21023

**JONIŠKIO RAJONO SAVIVALDYBĖS SENIŪNIJŲ, KAIMŲ GYVENAMŪJŲ VIETŲVIŲ RIBŲ
NUSTATYMO SPECIALUSIS PLANAS**

18.	Noriūnai	Kaimas	22092
19.	Puplesiai	Kaimas	25134
20.	Puslovis	Kaimas	25206
21.	Ropininkai	Kaimas	25943
22.	Sabačiūnai	Kaimas	26221
23.	Skariai	Kaimas	26844
24.	Šlapakiai	Kaimas	28632
25.	Vekonys	Kaimas	30544
26.	Verškuliai	Kaimas	30658

KRIUKŲ SENIŪNIJOS GYVENAMŪJŲ VIETŲVIŲ SĄRAŠAS

Eil. Nr.	Gyvenamosios vietovės pavadinimas	Tipas	Gyvenamosios vietovės identifikavimo kodas
1.	Kriukai	Miestelis	18414
2.	Bačgaliai	Kaimas	11099
3.	Bikaičiai	Kaimas	11945
4.	Blauzdžiūnai	Kaimas	12078
5.	Brūveriai	Viensėdis	12237
6.	Bučiūnai	Kaimas	1227
7.	Dargaičiai	Kaimas	13061
8.	Darginiai	Kaimas	13069
9.	Dvareliškiei	Kaimas	13991
10.	Gilučiai	Kaimas	14874
11.	Grigoniai	Kaimas	15351
12.	Grubynai	Kaimas	15429
13.	Indrišiūnai	Viensėdis	15778
14.	Jackoniai	Kaimas	15877
15.	Juodeikų	Kaimas	16427 <i>Atstatomas kaimas</i>
16.	Karklynė	Kaimas	17315
17.	Katinai	Kaimas	17457
18.	Kazylai	Kaimas	17590
19.	Kriukai I	Kaimas	18413 <i>atskiriama</i>
20.	Kriukai II	Kaimas	18413 <i>atskiriama</i>
21.	Latveliškiei	Kaimas	19138
22.	Lazdyniškiei	Kaimas	19287
23.	Lieporai	Kaimas	19564
24.	Madvilioniai	Kaimas	19979
25.	Malgūžėliai	Kaimas	20074
26.	Malgūžiai	Kaimas	20075
27.	Mankūnai	Kaimas	20146
28.	Mažėliai	Kaimas	20447
29.	Mažieji Liesai	Kaimas	20500
30.	Mygūnai I	Kaimas	21265
31.	Mygūnai II	Kaimas	21266
32.	Mygūnai III	Kaimas	21267
33.	Narsučiai	Kaimas	21573
34.	Nociūnai	Kaimas	22051
35.	Pikcevičiai	Kaimas	24507

**JONIŠKIO RAJONO SAVIVALDYBĖS SENIŪNIJŲ, KAIMŲ GYVENAMŪJŲ VIETŲVIŲ RIBŲ
NUSTATYMO SPECIALUSIS PLANAS**

36.	Puodžiūnai	Kaimas	25108
37.	Ragaišiai	Kaimas	25372
38.	Rašpievė	Kaimas	25549
39.	Ropėdai	Kaimas	25937
40.	Skakai	Kaimas	26816
41.	Sodininkai	Kaimas	27252
42.	Stagariai	Kaimas	27374
43.	Šašiai	Kaimas	28143
44.	Šležai	Kaimas	28670
45.	Treigiai	Kaimas	29351
46.	Tubiniai	Kaimas	29437
47.	Užbaliai	Kaimas	29660
48.	Užšvitinis	Viensėdis	29782
49.	Vagariškiai	Kaimas	29965
50.	Vaiduokliai	Kaimas	30019
51.	Vakzalas	Viensėdis	30200
52.	Valakai	Kaimas	30215
53.	Valančiūnai	Kaimas	30221
54.	Veikšiai	Kaimas	30529
55.	Vytarčiai	Kaimas	31139

RUDIŠKIŲ SENIŪNIJOS GYVENAMŪJŲ VIETŲVIŲ SĄRAŠAS

Eil. Nr.	Gyvenamosios vietovės pavadinimas	Gyvenamosios vietovės tipas	Gyvenamosios vietovės identifikavimo kodas
1.	Bargavonės	Viensėdis	11477
2.	Bartkūnai	Kaimas	11567
3.	Beržėnai	Kaimas	11823
4.	Bičiušiai	Viensėdis	11914
5.	Buvainiai	Kaimas	12566
6.	Gulbinai	Viensėdis	15613
7.	Jankūnai	Kaimas	16003
8.	Kančiūnai	Kaimas	17146
9.	Lepšiai	Kaimas	19421
10.	Mančiai	Viensėdis	20118
11.	Marvyna	Viensėdis	20322
12.	Pamūšis	Viensėdis	23441
13.	Povilaičiai	Kaimas	24885
14.	Rimšeliai	Viensėdis	25805
15.	Rudiškiai	Kaimas	26020
16.	Staneliai	Kaimas	27420
17.	Šilmikiai	Viensėdis	28491
18.	Šimkūnai	Kaimas	28538
19.	Toliočiai	Kaimas	29204
20.	Trumpaičiai	Kaimas	29408
21.	Trumpaitėliai	Kaimas	29426
22.	Vaišnoriai	Viensėdis	30111
23.	Žmirkliai	Kaimas	31967

SATKŪNŲ SENIŪNIJOS GYVENAMŪJŲ VIETŲVIŲ SĄRAŠAS

Eil. Nr.	Gyvenamosios vietovės pavadinimas	Gyvenamosios vietovės tipas	Gyvenamosios vietovės identifikavimo kodas
1.	Butaučiai	Kaimas	12498
2.	Daunorava	Kaimas	13283
3.	Daunoriškė	Kaimas	13284
4.	Drąsutaičiai	Kaimas	13748
5.	Girdžiūnai	Kaimas	14972
6.	Girminių	Kaimas	15060 <i>Atstatomas kaimas</i>
7.	Gudaičiai	Kaimas	15483
8.	Kalviai	Kaimas	17046
9.	Kuiseliai	Kaimas	18556
10.	Kuisiai	Kaimas	18557
11.	Kulpiai	Kaimas	18637
12.	Linkaičiai	Kaimas	19636
13.	Medikuičiai	Kaimas	27316
14.	Milvydžiai	Kaimas	21102
15.	Mitkūnai	Kaimas	21250
16.	Nartaučiai	Kaimas	21578
17.	Paberžiai	Kaimas	22400
18.	Paudruvė	Kaimas	23992
19.	Platoniai	Kaimas	24688
20.	Plikiškiai	Kaimas	20537
21.	Pročiūnai I	Kaimas	24737
22.	Pročiūnai II	Kaimas	24995
23.	Satkūnai	Kaimas	26444
24.	Sidabrynė I	Kaimas	26687
25.	Sidabrynė II	Kaimas	26688
26.	Spirakiai	Kaimas	24994
27.	Svirpliai	Kaimas	27942
28.	Šarkiai	Kaimas	28123
29.	Šileliai	Kaimas	28413
30.	Tautginiai	Kaimas	29056
31.	Treigiai	Kaimas	29352
32.	Vaineikiai	Kaimas	30056

SAUGĖLAUKIO SENIŪNIJOS GYVENAMŪJŲ VIETŲVIŲ SĄRAŠAS

Eil. Nr.	Gyvenamosios vietovės pavadinimas	Gyvenamosios vietovės tipas	Gyvenamosios vietovės identifikavimo kodas
1.	Balkaičiai	Kaimas	11310
2.	Baravykai	Kaimas	11433
3.	Bariūnai	Kaimas	11482
4.	Giminėnai	Kaimas	14893
5.	Melniai	Kaimas	20713
6.	Mindaugiai	Kaimas	21122
7.	Mišeikiai	Kaimas	21175
8.	Nemeikšiai	Kaimas	21945

**JONIŠKIO RAJONO SAVIVALDYBĖS SENIŪNIJŲ, KAIMŲ GYVENAMŪJŲ VIETŲVIŲ RIBŲ
NUSTATYMO SPECIALUSIS PLANAS**

9.	Pavirčiuvė	Kaimas	24157
10.	Pošupės	Kaimas	24878
11.	Pūraičiai	Kaimas	25290
12.	Rukaičiai	Kaimas	26069
13.	Saugėlaukis	Kaimas	26448
14.	Skilvioniai	Kaimas	26897
15.	Skribakiai	Kaimas	26991
16.	Skutenos	Kaimas	27041
17.	Stoniūnai	Kaimas	27613

SKAISTGIRIO SENIŪNIJOS GYVENAMŪJŲ VIETŲVIŲ SĄRAŠAS

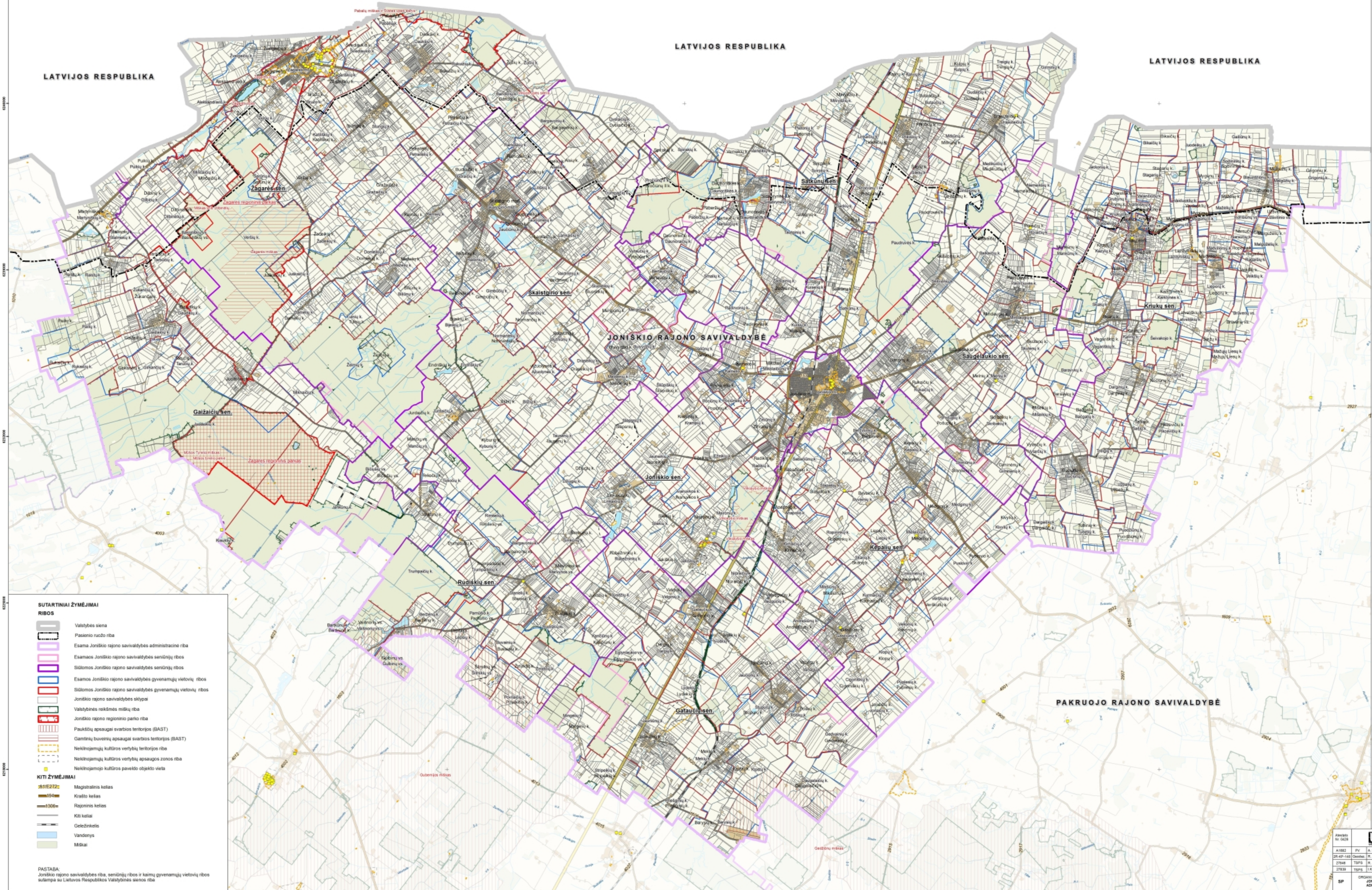
Eil. Nr.	Gyvenamosios vietovės pavadinimas	Gyvenamosios vietovės tipas	Gyvenamosios vietovės identifikavimo kodas
1.	Skaistgirys	Miestelis	26803
2.	Alsoliai	Kaimas	10317
3.	Alsiai	Kaimas	10322
4.	Ažuolynė	Kaimas	11045
5.	Bargavonės	Kaimas	11478
6.	Bijeikiai	Kaimas	11935
7.	Bilžiai	Kaimas	11989
8.	Budraičiai	Kaimas	12289
9.	Buivydžiai	Kaimas	12360
10.	Butniūnai	Kaimas	12553
11.	Drąseikiai	Kaimas	13741
12.	Dvelaičiai	Kaimas	14048
13.	Endriškiai	Kaimas	14199
14.	Gimbūčiai	Kaimas	14892
15.	Jurdaičiai	Kaimas	16592
16.	Kemsiai	Kaimas	17691
17.	Kyburiai	Kaimas	18046
18.	Lankaičiai	Kaimas	19052
19.	Liliškės	Kaimas	19601
20.	Maldeniai	Kaimas	20057
21.	Mergiūnai	Kaimas	20742
22.	Normančiai	Kaimas	22113
23.	Normanteliai	Kaimas	22116
24.	Ramoškiai	Kaimas	25496
25.	Reibiniai	Kaimas	25668
26.	Reibiniškių	Kaimas	<i>Siūlomas naikinti</i>
27.	Šliūpiškės	Kaimas	28682
28.	Šluostikiai	Kaimas	28701
29.	Taučiūnėliai	Kaimas	29013
30.	Taučiūnai	Kaimas	29014
31.	Tausėnai	Kaimas	29051
32.	Trumpaičiai	Kaimas	29409
33.	Vaidminiai	Kaimas	30012
34.	Valiūnai	Kaimas	30275

ŽAGARĖS SENIŪNIJOS GYVENAMŪJŲ VIETŲVIŲ SĄRAŠAS

Eil. Nr.	Gyvenamosios vietovės pavadinimas	Gyvenamosios vietovės tipas	Gyvenamosios vietovės identifikavimo kodas
1.	Žagarė	Miestas	31555
2.	Aleksandravas	Kaimas	10215
3.	Bandoriai	Kaimas	11399
4.	Basiuliškės	Viensėdis	11608
5.	Biliūnai	Kaimas	11974
6.	Bružas	Kaimas	12242
7.	Dameliai	Kaimas	13014
8.	Daukšiai	Kaimas	13254
9.	Dilbinėliai	Kaimas	13563
10.	Dilbinai	Kaimas	13565
11.	Domeikiai	Kaimas	13693
12.	Gražaičiai	Kaimas	15260
13.	Juškaičiai	Kaimas	16688
14.	Katiliškės	Kaimas	17448
15.	Maželiai	Kaimas	20443
16.	Minčiai	Kaimas	21116
17.	Pabalčiai	Kaimas	22347
18.	Petraičiai	Kaimas	24384
19.	Petraitėliai	Kaimas	24393
20.	Puikiai	Kaimas	25050
21.	Rukuižiai	Kaimas	26093
22.	Stungiai	Kaimas	27744
23.	Šarūnai	Kaimas	28135
24.	Švedlaukis	Kaimas	28826
25.	Tulniai	Kaimas	29449
26.	Veršiai	Kaimas	30654
27.	Žadeikiai	Kaimas	31536
28.	Žagariškiai	Kaimas	31565
29.	Žeimiai	Kaimas	31709
30.	Žiuriai	Kaimas	31910
31.	Žučiai	Kaimas	31973
32.	Žvelgaičiai	Kaimas	32020

4. SPRENDINIAI

1 brėžinys. Joniškio rajono savivaldybės seniūnijų ir kaimų gyvenamųjų vietovių ribų nustatymo specialusis planas. M 1:50 000.



SUDERINTA:

- SUTARTINIAI ŽYMĖJIMAI**
- RIBOS**
- Valstybės siena
 - Pasienio ruožo riba
 - Esama Joniškio rajono savivaldybės administracinė riba
 - Esamasis Joniškio rajono savivaldybės seniūnijų ribos
 - Siūlomas Joniškio rajono savivaldybės seniūnijų ribos
 - Esamos Joniškio rajono savivaldybės gyvenamųjų vietovių ribos
 - Siūlomas Joniškio rajono savivaldybės gyvenamųjų vietovių ribos
 - Joniškio rajono savivaldybės skyriai
 - Valstybinės reikšmės miškų riba
 - Joniškio rajono regioninio parko riba
 - Pasukusių apsaugai svarbios teritorijos (BAST)
 - Gamtinių buvusių apsaugai svarbios teritorijos (BAST)
 - Nekilnojamoji kultūros vertybių teritorijos riba
 - Nekilnojamoji kultūros vertybių apsaugos zonos riba
 - Nekilnojamoji kultūros paveldo objekto vieta
- KITI ŽYMĖJIMAI**
- Magistralinis kelias
 - Krašto kelias
 - Rajoninis kelias
 - Kiti keliai
 - Geležinkelis
 - Vandens
 - Miškai

PASTABA:
Joniškio rajono savivaldybės riba, seniūnijų ribos ir kaimų gyvenamųjų vietovių ribos sutampa su Lietuvos Respublikos Valstybinės sienos riba

LATVIJOS RESPUBLIKA

LATVIJOS RESPUBLIKA

JONIŠKIO RAJONO SAVIVALDYBĖ

PAKRUOJO RAJONO SAVIVALDYBĖ

DUOMENŲ ŠALTINIAI:
©ORT 10LT – LR teritorijos M 1:10 000 skaitmeninis rastres ortofotografinis žemėlapis.
Nacionalinė žemės tarnyba prie Žemės ūkio ministerijos (ZŪM);
©GDR 10LT – LR teritorijos M 1:10 000 geodeziniai erdvinių duomenų rinkiniai.
Nacionalinė žemės tarnyba prie Žemės ūkio ministerijos (ZŪM);
© NT Kadastro. Adresų registras grafinis duomenų valdybės (prie Registrų centro);
Joniškio rajono savivaldybės
1994 metų Lietuvos koordinatų sistema (LKS-94).

		JONIŠKIO RAJONO SAVIVALDYBĖS SENIŪNIJŲ, KAIMŲ GYVENAMŪJŲ VIETŲ RIBŲ NUSTATYMO SPECIALUSIS PLANAS RIBŲ KEITIMO PLANAS M 1: 50 000	
Aukštis Nr. 0428 2018-01-16 27048 27049	JY A. Nadeža R. Padara R. Sakšys	SP JONIŠKIO RAJONO SAVIVALDYBĖS ADMINISTRACIJOS DIREKTORUS	U-1143 1 1