



Projekto užsakovas:

Joniškio rajono savivaldybės administracijos direktorius

Projekto numeris:

140110101-SPL

Projekto pavadinimas:

Žagarės miesto paviršinių (lietaus) nuotekų tvarkymo
infrastruktūros plėtros specialusis planas

Strateginio pasekmių aplinkai vertinimo atrankos dokumentas

Projekto vadovas:

Asta Kazlaitė, at. Nr. A1459

www.taemgroup.lt

PROJEKTO PAVADINIMAS

**ŽAGARĖS MIESTO PAVIRŠINIŲ (LIETAUS) NUOTEKŲ TVARKYMO
INFRASTRUKTŪROS PLĖTROS SPECIALUSIS PLANAS**

PROJEKTO VIETA

ŽAGARĖS MIESTAS IR JO PRIEIGOS

ETAPAS

STRATEGINIO PASEKMIŲ APLINKAI VERTINIMO ATRANKOS DOKUMENTAS

UŽSAKOVAS

JONIŠKIO RAJONO SAVIVALDYBĖS ADMINISTRACIJOS DIREKTORIUS

LIVONIJOS G. 4, JONIŠKIS, TEL. 8 426 69 145, FAKS. 8 426 69 143

EL. PAŠTAS: INFO@JONIŠKIS.LT

BYLA (ŽYMUO)

140110101-SPL

	Pareigos, At. Nr.	Vardas Pavardė	Parašas	Data
TAEM URBANISTAI, UAB <i>Smolensko g. 10, Vilnius</i> <i>Tel. +370 5 278 8433,</i> <i>Faks. +370 5 278 8789</i> <i>www.taemgroup.lt</i>	Direktorius	Tomas Saulėnas		
	Technikos direktorė	Vita Salapėtienė		
	Projekto vadovė At. Nr. A1459	Asta Kazlaitė		
	Vyr. inžinierius At. Nr. 27850	Aleksas Strigūnas		

Metai: 2014 m.

Projekto vadovas: Asta Kazlaitė



Projekto užsakovas
Joniškio rajono savivaldybės
administracija



TURINYS

1 INFORMACIJA APIE PLANO RENGIMO ORGANIZATORIŲ	4
1.1 Planuojamos ūkinės veiklos organizatorius	4
1.2 Kita informacija	4
2 INFORMACIJA APIE PLANĄ	4
2.1 Plano pavadinimas	4
2.2 Plano pagrindiniai tikslai ir uždaviniai	4
2.3 Plano sąsaja su kitais planais ar programomis	4
2.4 Plano alternatyvų aprašymas	6
3 INFORMACIJA APIE NUMATOMĄ PLANO ĮGYVENDINIMO VIETĄ	9
3.1 Informacija apie numatomą plano įgyvendinimo vietą	9
3.2 Informacija apie kiekvieną numatomą plano įgyvendinimo vietą	19
4 INFORMACIJA APIE PLANO ĮGYVENDINIMO PASEKMIŲ APLINKAI REIKŠMINGUMĄ	16
5 KITA INFORMACIJA	18
5.1 Informacija apie priemones, numatytas neigiamų pasekmių aplinkai prevencijai vykdyti, pasekmėms sumažinti ar kompensuoti	18
5.2 Informacija apie galimą visuomenės nepasitenkinimą planu	18

PLANO ORGANIZATORIAUS PATEIKIAMA INFORMACIJA

1 Informacija apie plano rengimo organizatorių

1.1 Planuojamos ūkinės veiklos organizatorius

Joniškio rajono savivaldybės administracijos direktorius, Livonijos g. 4, Joniškis, tel.: 8 426 69 145, faks.: 8 426 69 143.

1.2 Kita informacija

Dėl informacijos visais klausimais, tiesiogiai susijusiais su atranka dėl strateginio pasekmių aplinkai vertinimo, prašome kreiptis į TAEM URBANISTAI, UAB Smolensko g. 10, LT-03201 Vilnius, tel.: 8 5 278 8433, faks.: 8 5 278 8789, www.taemgroup.lt. Projekto vadovė: Asta Kazlaitė, el. pašto adresas: a.kazlaite@taemgroup.lt. Strateginio pasekmių aplinkai vertinimo atrankos dokumento rengėja: vyr. inžinierius Aleksas Strigūnas, el. pašto adresas: a.strigunas@taemgroup.lt.

2 Informacija apie planą

2.1 Plano pavadinimas

„Žagarės miesto paviršinių (lietaus) nuotekų tvarkymo infrastruktūros plėtros specialusis planas“.

2.2 Plano pagrindiniai tikslai ir uždaviniai

Plėtoti paviršinės nuotekų sistemos (lietaus kanalizacijos tinklą) infrastruktūrą Žagarės mieste, rezervuoti teritorijas jų plėtrai.

2.3 Plano sąsaja su kitais planais ar programomis

Rengiant „Žagarės miesto paviršinių (lietaus) nuotekų tvarkymo infrastruktūros plėtros specialųjį planą“ buvo išanalizuoti ir įvertinti planuojamoje teritorijoje galiojantys teritorijų planavimo ir kiti dokumentai. Specialusis planas parengtas vadovaujantis įstatymine baze, planavimo sąlygomis, galiojančiais teritorijų planavimo dokumentais, strateginiais dokumentais.

Įstatymine baze:

- LR Žemės įstatymu (Žin., 1994, Nr. 34-620 su vėlesniais pakeitimais);
- LR Žemės reformos įstatymu (Žin., 1991, Nr. 24-635 su vėlesniais pakeitimais);
- LR Aplinkos apsaugos įstatymu (Žin., 1992, Nr. 5-75 su vėlesniais pakeitimais);
- LR Žemės gelmių įstatymu (Žin., 1995, Nr. 63-1582 su vėlesniais pakeitimais);
- LR Teritorijų planavimo įstatymu (Žin., 1995, Nr. 107-2391 su vėlesniais pakeitimais);
- LR Nekilnojamųjų kultūros vertybių apsaugos įstatymo pakeitimo įstatymu (Žin., 2004, Nr. 153-5571 su vėlesniais pakeitimais);
- LR Saugomų teritorijų įstatymu (Žin., 1993, Nr. 63-1188 su vėlesniais pakeitimais);
- LR Vyriausybės 1992 m. gegužės 12 d. nutarimu Nr. 343 „Dėl specialiųjų žemės ir miško naudojimo sąlygų patvirtinimo“ (Žin., 1992, Nr. 22-652 su vėlesniais pakeitimais);
- LR Kultūros ministro 2005 m. balandžio 29 d. įsakymu Nr. ĮV-190 „Dėl nekilnojamųjų kultūros vertybių pripažinimo saugomomis“ (Žin., 2005, Nr. 58-2034 su vėlesniais pakeitimais);

- LR Vyriausybės 2005 m. rugpjūčio 25 d. nutarimu Nr. 924 „Dėl žemės paėmimo visuomenės poreikiams taisyklių ir žemės paėmimo visuomenės poreikiams projektų rengimo ir įgyvendinimo taisyklių patvirtinimo“ (Žin., 2005, Nr. 104-3839; 2011, Nr. 28-1322);
- LR Žemės ūkio ministro 2008 m. balandžio 16 d. įsakymu Nr. 3D-218 „Dėl melioracijos techninio reglamento MTR 1.12.01:2008 „Melioracijos statinių techninės priežiūros taisyklės“ (su vėlesniais pakeitimais);
- LR Teritorijos administracinių vienetų ir jų ribų įstatymu (Žin., 1994, Nr. 60-1183 su vėlesniais pakeitimais);
- LR Civiliniu kodeksu (Žin., 2000, Nr. 74-2262 su vėlesniais pakeitimais);
- LR Statybos įstatymu (Žin., 1996, Nr. I-1240 su vėlesniais pakeitimais);
- LR Saugomų teritorijų įstatymu (Žin., 1993, Nr. 63-1188 su vėlesniais pakeitimais);
- LR Kelių įstatymu (Žin., 1995, Nr. 44-1076 su vėlesniais pakeitimais ir papildymais);
- LR Vyriausybės 2004 m. liepos 16 d. nutarimu Nr. 920 „Dėl teritorijų planavimo dokumentų sprendinių poveikio vertinimo tvarkos aprašo patvirtinimo“ (Žin., 2004, Nr. 113-4228 su vėlesniais pakeitimais);
- LR Vyriausybės 2004 m. rugpjūčio 18 d. nutarimas Nr. 967 „Dėl planų ir programų strateginio pasekmių aplinkai vertinimo tvarkos aprašo“ (Žin., 2004, Nr. 113-4228 su vėlesniais pakeitimais);
- LR Vyriausybės 1996 m. rugsėjo 18 d. nutarimu Nr. 1079 „Dėl visuomenės informavimo, dalyvavimo ir konsultavimo priimant sprendimus dėl teritorijų planavimo nuostatų patvirtinimo“ (Žin., 1996, Nr. 90-2099 su vėlesniais pakeitimais);
- LR Sveikatos apsaugos ministro 2004 m. rugpjūčio 19 d. įsakymu Nr. V-586 „Dėl sanitarinių apsaugos zonų ribų nustatymo ir režimo taisyklių patvirtinimo“ (Žin., 2004, Nr. 134-4878 su vėlesniais pakeitimais);
- KTR 1.01:2008 „Automobilių keliai“ patvirtinimo“ (Žin., 2008, Nr. 9-322 su vėlesniais pakeitimais);
- STR 2.06.01:1999 „Miestų, miestelių ir kaimų susisiekimo sistemos“ (Žin., 1999, Nr. 27-773 su vėlesniais pakeitimais);
- LR Vyriausybės 2004 m. spalio 14 d. nutarimu Nr. 1289 „Dėl Žemės servitutų nustatymo administracinio aktų taisyklių patvirtinimo“ (Žin., 2004, Nr. 153-5579);
- Statinių kadastro matavimų ir apskaitos metodika (Žin., 1999, Nr. 74-2265 su vėlesniais pakeitimais);
- Lauko nuotakynas LST EN 752:2008;
- Nuotakyno tiesimas ir bandymas. LST EN 1610:2000;
- Statinio projektas. Lauko inžinerinių tinklų grafiniai ženklai. LST 1569:2000;
- LR Aplinkos ministro 2007 m. balandžio 2 d. įsakymu Nr. D1-193 „Dėl paviršinių nuotekų tvarkymo reglamento patvirtinimo“ (Žin., 2007, Nr. 42-1594);
- STR 2.03.02:2005 „Gamybos pramonės ir sandėliavimo statinių sklypų tvarkymas“;
- Lietuvos Respublikos geriamojo vandens tiekimo ir nuotekų tvarkymo įstatymas. 2006 m. liepos 13 d. Nr. X-764;
- LR Aplinkos ministro 2001 m. kovo 30 d. įsakymu Nr. 171 „Dėl Vandens išteklių naudojimo ir teršalų išleidžiamų su nuotekomis pirminės apskaitos ir kontrolės tvarkos patvirtinimo“ (Žin. 2001, Nr. 29-941 su vėlesniais pakeitimais);
- LR Aplinkos ministro 2000 m. birželio 1 d. įsakymu Nr. 222 „Dėl miestų nekanalizuotų gyvenamųjų kvartalų nuotekų tvarkymo rekomendacijų patvirtinimo“ (Žin., 2000 Nr. 46-1331 su vėlesniais pakeitimais);
- Nuotekų išleidimą reglamentuojančių teisės aktų taikymo rekomendacijos. 2003-10-13. Nr. 10-6-7124;
- LST EN 858-1. Lengvųjų skysčių (pvz. alyvos ir benzino) skirtuvai. 1 dalis. Konstravimo, veikimo ir bandymo principai. Ženklavimas ir kokybės tikrinimas.
- LST EN 858-1. Lengvųjų skysčių (pvz. alyvos ir benzino) skirtuvai. 2 dalis. Vardinio dydžio parinkimas, įrengimas, naudojimas ir priežiūra.

Planavimo sąlygomis:

Teritorijos specialusis planas rengiamas vadovaujantis Joniškio rajono savivaldybės administracijos direktoriaus 2012-11-22 sprendimas Nr. T-191, planavimo užduotimi ir planavimo sąlygomis:

- 2013 m. rugpjūčio 14 d. Joniškio savivaldybės administracijos Architektūros ir urbanistikos skyriaus planavimo sąlygos Nr. (29.18)-SDS-33;

- 2013 m. rugpjūčio 13 d. Nacionalinės žemės tarnybos prie Žemės ūkio ministerijos planavimo sąlygos Nr. PLS-14;
- 2013 m. liepos 29 d. Kultūros paveldo departamento prie Kultūros ministerijos Šiaulių teritorinis padalinio planavimo sąlygos Nr. (12.12.-Š)2Š-487;
- 2013 m. liepos 24 d. Žagarės regioninio parko direkcijos planavimo sąlygos Nr. S-289;
- 2013 m. liepos 31 d. Lietuvos automobilių kelių direkcijos prie Susisiekimo ministerijos planavimo sąlygos Nr. PS-130;
- 2013 m. liepos 26 d. Šiaulių visuomenės sveikatos centro Joniškio skyriaus planavimo sąlygos Nr. PST-185;
- 2013 m. rugpjūčio 07 d. AB „LESTO“ planavimo sąlygos Nr. TS-44830-13-0582;
- 2013 m. rugpjūčio 02 d. LR Aplinkos ministerijos Šiaulių regiono Aplinkos apsaugos departamento planavimo sąlygos Nr. 286;
- 2013 m. rugpjūčio 13 d. TEO LT, AB planavimo sąlygos Nr. 03-2-06-21/837;
- 2013 m. rugpjūčio 09 d. UAB Joniškio komunalinis ūkio planavimo sąlygos Nr. 140;
- 2013 m. rugpjūčio 01 d. Būsto ir urbanistinės plėtros agentūros likvidacinės komisijos pirmininko R. Klovo patvirtintos planavimo sąlygos Nr. 1.1-1186;
- 2013 m. liepos 24 d. UAB „Fortum Joniškio energija“ planavimo sąlygos Nr. 13-05;
- 2012 m. liepos 25 d. Joniškio rajono savivaldybės administracijos Žemės ūkio skyriaus planavimo sąlygos Nr. (28.24)19-163;
- 2013 m. rugpjūčio 12 d. UAB „Joniškio vandenys“ planavimo sąlygos Nr. 571-1;

Galiojančiais teritorijų planavimo ir strateginiais dokumentais:

Rengiant „Žagarės miesto paviršinių (lietaus) nuotekų tvarkymo infrastruktūros plėtros specialųjį planą“ ir siekiant kuo objektyviau įvertinti esamą situaciją buvo išanalizuoti ir įvertinti šie planuojamojoje teritorijoje galiojantys teritorijų planavimo dokumentai: LR teritorijos bendrasis planas, Šiaulių apskrities teritorijos bendrasis (generalinis) planas, Joniškio rajono savivaldybės teritorijos bendrasis planas, Joniškio miesto teritorijos bendrasis planas, Žagarės teritorijos bendrasis planas (*nepatvirtintas*); Vietinės reikšmės Urbanistikos paminklo UV-15 Joniškio mieste sklypų suplanavimo projektas, Vietinės reikšmės Urbanistikos UV-58 Žagarės mieste sklypų suplanavimo projektas, Joniškio rajono šilumos ūkio specialusis planas, ir detalieji planai (pagal išrašą iš teritorijų planavimo dokumento registro).

Vadovaujantis Žagarės miesto teritorijos bendrojo plano konceptualiais sprendimais Žagarės mieste lietaus nuotekų sistemos nėra. Planuojamo periodo eigoje būtina plėtoti lietaus nuotekų tinklą.

2.4 Plano alternatyvų aprašymas

Rengiant Žagarės miesto paviršinių (lietaus) nuotekų tvarkymo infrastruktūros specialųjį planą ir siekiant nustatyti tinkamiausią sprendinių alternatyvą analizuojamos dvi alternatyvios situacijos: savaiminės plėtros situacija ir koordinuotos plėtros situacija.

Savaiminės plėtros situacija

Nuo inžinerinės infrastruktūros išvystymo lygio priklauso Žagarės kaip miesto patrauklumas, nulemiantis investuotojų apsisprendimą, įtakojantis gyventojų gyvenimo kokybę. Lietaus nuotekų yra svarbi šiuolaikinio miesto techninės infrastruktūros dalis, užtikrinanti normalų miesto transporto ir kitų infrastruktūrinių dalių funkcionavimą.

Iš didumos miesto ploto dalies paviršinės nuotekos nubėga į atskirus vandens telkinius neorganizuotai. Žagarės mieste lietaus nuotekų sistemos nėra.

Status quo atveju, neparengus specialiojo plano, kuris užtikrintų lietaus nuotekų surinkimą ir tvarkymą Žagarės mieste ir gretimose teritorijose, esminis reglamentavimas liktų detaliųjų planų lygmenyje, o tai nesudarytų sąlygų planuojamojoje teritorijoje įrengti vientisą lietaus nuotekų surinkimo tinklų sistemą. Šis variantas nei socialiai, nei ekonomiškai nėra efektyvus. Taip pat tikėtinas neigiamas poveikis aplinkai: į paviršinius vandenis būtų išleidžiamos nepakankamai išvalytos nuotekos, būtų teršiamas dirvožemis ir požeminis vanduo. Liktų nesprenžiami paviršinių nuotekų inžinerinės sistemos plėtros ir atnaujinimo, rekonstrukcijos klausimai, kurie įtakotų visuomenės nepasitenkinimą, netenkintų ekologinių, socialinių, ekonominių visuomenės poreikių.

Vienas iš svarbiausių darnaus teritorijų vystymo faktorių yra planingas susisiekimo ir inžinerinės infrastruktūros vystymas. Parengus esamos būklės analizę ir įvertinus Žagarės miesto paviršinius nuotekų tinklus, kuriuose paviršinių nuotekų surinkimas neefektyvus, padarytos šios išvados:

- Žagarės miesto teritorijos bendrajame koncepcijos plane nurodyta, jog lietaus vandens surinkimo ir valymo sistemos nėra;
- Šiuo metu lietaus ir sniego tirpsmo vanduo drenuojasi padrikai ir nėra apvaloma;
- Planuojamoje teritorijoje reljefas nėra raižytas, nėra sunkinančių sąlygų paviršinio vandens surinkimo sistemos plėtrai, tokių kaip pelkinių daubų egzistavimas planuojamos teritorijos ribose.

Status quo atveju liktų neišspręstos probleminės situacijos Žagarės mieste. Savaiminė paviršinių nuotekų tinklų plėtra nei socialiai, nei ekonomiškai nėra efektyvi, todėl tikėtinas neigiamas poveikis žmonių sveikatai bei aplinkai. Atsižvelgiant į šias priežastis, siūloma planavimo organizatoriui šios situacijos nepriimti ir detaliau nenagrinėti.

Koordinuotos plėtros situacija

Vadovaujantis „Paviršinių nuotekų tvarkymo reglamentu“ (Žin., 2007, Nr. 42-1594) paviršinės nuotekos turi būti centralizuotai surenkamos nuo gatvių, kuriose vyksta autotransporto eismas, mašinų stovėjimo aikštelių, kiemų su kieta, vandeniui nelaidžia danga bei apvalomos paviršinių nuotekų valymo įrenginiuose (toliau PNVĮ), jeigu bendras dangų plotas viršija 10 ha (vienam išleistuvui). Jei dangų plotas neviršija 10 ha, tokiu atveju paviršinės nuotekas galima išleisti be apvalymo, taip pat galima infiltruoti į gruntą, nerengiant centralizuotų tinklų, bet įrengiant atskiras filtracijos sistemas. Į paviršinių nuotekų sistemą patenka ir sąlyginai švarios nuotekos nuo pastatų stogų, statinių drenažo sistemų.

Paviršinės nuotekos nuo galimai teršiamų teritorijų (automobilių stovėjimo aikštelių, gamyklų teritorijų ir t.t.) bus apvalomos vietiniuose PNVĮ iki leistinų parametrų ir tada išleidžiamos į centralizuotus paviršinių nuotekų tinklus.

Paviršinių nuotekų tinklai bus klojami gatvių raudonųjų linijų ribose, po važiuojamąją dalimi. Išleistuvai, PNVĮ, siurblinės įrengiami valstybinėje žemėje, tam tikslui suformuotuose infrastruktūros koridoriuose (sklypuose). Jie turės būti suformuoti vėliau ruošiamuose detaliuose planuose. Tinklų apsauginės zonos nustatomos vadovaujantis LR Vyriausybės 1992-05-12 nutarimu Nr. 343 patvirtintomis specialiosiomis žemės ir miško naudojimo sąlygomis (su vėlesniais pakeitimais).

Prioritetas turi būti teikiamas:

- Galimai teršiamų teritorijų infrastruktūros plėtrai.
- Švarių paviršinių nuotekų sugerdinimo į gruntą įrenginių plėtrai.
- Visi techniniai paviršinių nuotekų tinklų projektai ir detalieji planai turi būti rengiami pagal atitinkamų institucijų išduotas sąlygas, suderinus su jomis bei suinteresuotomis šalimis.

Numatoma Žagarės m. vystyti paviršinio vandens tvarkymo sistemas ir įrenginėti naujas. Numatoma, kad paviršinis vanduo bus surenkamas planuojamais naujais požeminiais lietaus kolektoriais. Numatoma surenkamas nuotekas išleisti į Švėtės upę.

Numatoma vystant Žagarės miesto paviršinių nuotekų infrastruktūrą įrengiant 2 naujus išleidėjus. Numatoma pakloti 19,64 km paviršinių nuotekų surinkimo kolektorių ir naujai kuriama lietaus nuotekų tvarkymo sistema.

Numatoma įrengti 2 paviršinių nuotekų valymo įrenginius. Valymo įrenginiai privalomi kai nuotekos surenkamos nuo daugiau kaip 10 ha autotransportui skirtų viešųjų teritorijų.

Visa planuojama teritorija yra suskirstyta į 2 baseinus kiekvienas kurių turi planuojamą išleidėją. Baseinų ir išleidėjų numeracija sutampa. Toliau pateikiama kiekvieno iš šių baseinų konkretizuoti sprendiniai paviršinių nuotekų tvarkymo juose klausimu.

Baseinas 1

Baseinas priskirtas II paviršinių nuotekų plėtros prioritetui ir jo plotas 62,37 ha. Surenkamų paviršinių nuotekų plotas apima 21,96 ha. Baseine numatoma įrengti 8,46 km nuotekų tinklų. Kolektorių diametrai nustatomi techninio projekto metu, bet ne mažiau d250. Numatoma naujai įrengti paviršinių nuotekų išleidėją (Nr. 1) į Švėtės upę. Baseinui numatomi paviršinių nuotekų valymo įrenginiai.

Baseinas 2

Baseinas priskirtas I paviršinių nuotekų plėtros prioritetui ir jo plotas 103,41 ha. Surenkamų paviršinių nuotekų plotas apima 36,95 ha. Baseine numatoma įrengti 11,57 km nuotekų tinklų. Kolektorių

diametrai nustatomi techninio projekto metu, bet ne mažiau d250. Numatoma naujai įrengti paviršinių nuotekų išleidėją (Nr. 2) į Švėtės upę. Baseinui numatomi paviršinių nuotekų valymo įrenginiai.

Numatoma, kad paviršinės nuotekos bus tvarkomos atskirai nuo buitinių, komunalinių nuotekų. Numatoma taikyti priemonės mažinančias surenkamų paviršinių nuotekų susidarymą. Numatoma, kad galimai teršiamos teritorijos bus padengtos mažai laidžia kieta danga, o nuo jų surenkamos nuotekos bus išleidžiamos į bendrą lietaus nuotakyną tik po atskiro apvalymo.

Numatoma, kad paviršinių nuotekų tvarkymo infrastruktūros plėtra vyks etapiškai. Todėl numatomi prioritetai kiekvieno baseino tvarkymui. Pirmumo prioritetas suteikiamas pagrindinėms, centrinėms miesto gatvėms, kur dominuoja miesto traukos objektai, kultūros paveldo objektai ir teritorijos, daugiabučiai gyvenamieji ir visuomeninės paskirties pastatai, kur jau dabar yra susikaupusios problemos sietinis su paviršinio vandens tvarkymu.

Antruoju etapu numatomas infrastruktūros tvarkymas gatvėse, kur dominuoja vienbučių ir dvibučių statyba.

2.1. lentelė. Paviršinių nuotekų infrastruktūros tvarkymo etapiškumas

Baseinas Nr.	Naujų kolektorių įrengimas (m)			Esamų kolektorių rekonstrukcija	Išleidėjai	Nuotekų valyklos
	I etapas	II etapas				
1	8460	-		-	I etapas	I etapas
2	8784	2768		-	II etapas	II etapas

Numatoma, kad I-uoju paviršinių nuotekų infrastruktūros plėtros etapu bus įrengti 2 numatomi valymo įrenginiai, 2 išleidėjai, pakloti 16,85 km naujų kolektorių.

Numatoma, kad II-uoju paviršinių nuotekų infrastruktūros plėtros etapu bus pakloti 2,80 km naujų kolektorių.

Lietaus nuotakyno įrengimas tampriai susijęs su gatvių įrengimu ar rekonstrukcija. Vykdamas naujos gatvės statybą ar esamos gatvės rekonstrukciją, lietaus nuotakyno įrengimas tose gatvėse tampa prioritetingu kitų paviršinio vandens tvarkymo infrastruktūros plėtros objektų atžvilgiu.

Esant gatvės rekonstrukcijai ar naujai statybai lietaus nuotakynės tvarkymas turi būti vykdomas kartu nepriklausomai kuriame plėtros etape buvo numatytas šiuo specialiuoju planu.

Specialiajame plane planuojami lietaus nuotekų surinkimo ir įrenginių tipai ar parametrai bus parenkami žemesnio lygmens teritorijų planavimo dokumentuose ir techniniuose projektuose, kai bus žinomi skaičiavimams reikalingi techniniai rodikliai: nuotekų užterštumas, nuotekų kiekiai, debitai ir kt. Specialiuoju planu planuojamos tik tinklų trasos ir valymo įrenginių vietos Žagarės mieste ir gretimose teritorijose.

Koordinuotos plėtros situacijos įgyvendinimas nepažeistų teritorijoje galiojančių veiklos apribojimų, nes koncepcijoje įvertinti teritorijoje galiojantys veiklos apribojimai, žemėtvarkos duomenys, racionalaus žemės naudojimo nuostatos, aplinkosaugos problematika. Tai savo ruožtu užtikrintų žemės savininkų interesus, esamų gamtos ir kultūros vertybių išsaugojimą ir puoselėjimą, aplinkosauginių reikalavimų įgyvendinimą, sąlygotų efektyvų finansinių išteklių panaudojimą.

Esamos paviršinių nuotekų surinkimo tinklų ir įrangos rekonstrukcija, naujų modernių įrenginių statyba užtikrins minimalų neigiamą poveikį aplinkos komponentams (dirvožemiui, požeminiam ir paviršiniams vandenims) nuo kurių priklauso kraštovaizdžio išsaugojimas ir kokybė. Modernizavus inžinerinės infrastruktūros objektus sumažės įrenginių eksploatacijos ir priežiūros kaštai, avarijų tikimybė tinkluose ir išlaidos jų likvidavimui.

3 Informacija apie numatomą plano įgyvendinimo vietą

3.1 Informacija apie numatomas alternatyvias plano įgyvendinimo vietas

Plano įgyvendinimo vieta yra parinkta atsižvelgiant į rengiamą teritorijos specialųjį planą, kuris rengiamas vadovaujantis Joniškio rajono savivaldybės administracijos direktoriaus 2012-11-22 sprendimu Nr. T-191, todėl alternatyvios plano įgyvendinimo vietos nesvarstytinos. Paviršinių (lietaus) nuotekų tvarkymo infrastruktūros plėtros teritorija yra Žagarės miestas. Rengiant Žagarės miesto paviršinių (lietaus) nuotekų tvarkymo infrastruktūros plėtros specialųjį planą rengimo eigoje nustatyta, kad nagrinėjamoje teritorijoje turi būti įrengiami paviršinių nuotekų surinkimo tinklai bei paviršinio vandens valymo įrenginiai (toliau tekste - PNVĮ). Valymo įrenginių vieta pažymėta rengiamo Žagarės miesto paviršinių (lietaus) nuotekų tvarkymo infrastruktūros plėtros specialiojo plano „Konceptijos“ brėžinyje (žr. priedus).

3.2 Informacija apie kiekvieną numatomą plano įgyvendinimo vietą:

Žagarės miestas yra vienas iš Šiaurės Lietuvos pasienio rajonų mažų miestų - seniūnijos centras ir plėtotinas teritorijų planavimo dokumentuose kaip pagrindinis lokalinis centras. Žagarės miestas dėl gamtinės aplinkos, Žagarės regioninio parko apribojimų turi būti plėtojamas kuriant turizmo infrastruktūrą, išnaudojant turizmo centro potencialą. Priemiestinės teritorijos turi glaudžius ryšius su miestu, todėl planuojant miesto teritoriją būtina atsižvelgti į abipusius miesto bei priemiestinės teritorijos interesus.

Žagarėje ir aplink ją galima rasti viską, ko gamta taip pašykštėjo žiemgalių žemei - ozų kalvų grandines su jose iškilusiais piliakalniais, Švėtės upės slėnį su jame suformuotais tvenkiniais, karjeruose susiformavusius dirbtinius vandens telkinius, miškų masyvus, išskirtinės vertės parką ir dvarą. Tiek daug gamtinio ir kultūrinio kraštovaizdžio vertybių, koncentruotų vienoje teritorijoje, Šiaurės Lietuvoje daugiau nėra.



1 pav. Žagarės miestas Joniškio rajono savivaldybės seniūnijų atžvilgiu

Gamtinės charakteristikos, reljefas. Žagarės miestas yra įsikūręs Žagarės - Skaistgirio banguotos dugninės morenos lygumoje (tai vienas iš geomorfologinių mikrorajonų, skiriamų Žiemgalos lygumos rajone). Dugnine morena nuklotas lygumos paviršius yra banguotas, pasitaiko pavienių ozų. Žinomiausia Žagarės miesto geomorfologinė žemės paviršiaus forma - Žagarės ozas, pats ilgiausias (apie 8 km) iš visų Lietuvoje gamtos paveldo objektams paskelbtų ozų, o kartu ir įspūdingiausias, nes aplink kalvagūbrį plyti lygumos. Specifinis Žagarės apylinkių žemių ypatumas - vietomis į paviršių išeinantys dolomitai. Uolienų sluoksniai gerai matyti Švėtės krantuose (Švėtės atodanga) ir buvusiame dolomitų karjere (Žagarės dolomito atodanga).

Pagal Lietuvos klimato rajonavimą Žagarės miestas, kaip ir visa Joniškio rajono savivaldybės teritorija, patenka į Vidurio žemumos rajono Mūšos - Nevėžio klimatinį parajonį. Klimatas čia turi daugiau kontinentinių bruožų - didesnė temperatūrų amplitudė, šaltesnės žiemos, šiltesnės vasaros, daugiausiai kritulių iškrenta vidurvasarį. Metinis kritulių kiekis 550- 600 mm per metus. Žagarės apylinkės patenka į mažiausio Lietuvoje kritulių kiekio rajoną. Reikšmingiausia Žagarės krašto upė - Švėtė (ilgis 118 km, ilgis Lietuvoje, įskaitant ir pasienio ruožą, 50 km, baseino plotas 483 km²) kairysis Lielupės intakas. Žagarės miesto teritorijoje į Švėtę įteka Žiūrelis, surenkantis nuotėkį iš palyginti nedidelio baseino - 8,9 km² bei keli mažesnieji (Švėtelė, Rengė). Čia būdingi mažai laidūs gruntai, nedidelis kritulių kiekis, labai lygus paviršius, todėl upės lėtos, nevandeningos, vasarą smarkiai nusenka, o pavasarį ženkliai patvinsta. Pavasarinio potvynio metu nuteka apie pusę viso metinio upių nuotėkio. Vasaros nuosėkio metu mažesnieji upeliai išvis išdžiūva.

Žagarės mieste ant Švėtės upės pastatytos dvi užtvankos bei suformuoti du dirbtiniai vandens telkiniai - Žvelgaičių tvenkinys bei Žagarės tvenkinys.

Žagarės apylinkių miškai, kuriuose vyrauja ažuolyniniai eglynai, išlikusios natūralios pievos pasižymi didele žolinių augalų, tame tarpe retųjų, įvairove. Žagarės miesto ribose „miškingiausia“ pietvakarinė dalis: čia, Žvelgaičių ežero pakrantes supančios Žagarės ozo kalvos yra apaugusios vaizdingais sausais pušynais, tinkamais poilsiui.

3.2.1 Teritorijos apsaugos statusas

Planuojamoje teritorijoje galioja:

- Specialiosios žemės ir miško naudojimo sąlygos;
- Nekilnojamo kultūros paveldo apsaugos įstatymo reikalavimai;
- Kiti galiojantys teisiniai aktai ir dokumentai.

Žagarės miesto paviršinių (lietaus) nuotekų tvarkymo infrastruktūros plėtros specialusis planas rengiamas vadovaujantis galiojančiomis „Specialiosiomis žemės ir miško naudojimo sąlygomis“ (patvirtintomis 1992-05-12 LR Vyriausybės nutarimu Nr.343 su vėlesniais pakeitimais) (žr. 3.1 lentelę).

3.1 lentelė. Inžinerinės infrastruktūros apsaugos zonų ribos ir veiklos ribojimai

Inžinerinės infrastruktūros įrenginiai	Apsaugos zonos ribos ir veiklos ribojimai	Pastabos
Šilumos tiekimo tinklai	Šilumos tiekimo tinklų apsaugos zonas nustato Specialiosios žemės ir miško naudojimo sąlygos (Žin., 1992, Nr.22-652 su vėlesniais pakeitimais).	Šilumos ir karšto vandens tiekimo tinklų apsaugos zona yra žemės juosta, kurios plotis po 5 metrus nuo kanalo (vamzdyno) kraštu, kameros išorinės sienos.
Vandens tiekimo tinklai	Vandentiekio tinklų apsaugos zonas nustato Specialiosios žemės ir miško naudojimo sąlygos (Žin., 1992, Nr.22-652 su vėlesniais pakeitimais).	Vandentiekio tinklų apsaugos zona yra žemės juosta, kurios plotis po 5 metrus nuo vamzdyno ašies. Magistralinių vamzdynų, kurių skersmuo yra 400 mm ir didesnis, apsaugos zona yra žemės juosta, kurios plotis po 10 metrų nuo vamzdyno ašies sausame grunte, o drėgname grunte - ne mažiau kaip po 25 metrus.
Nuotekų šalinimo tinklai	Nuotekų tinklų apsaugos zonas nustato Specialiosios žemės ir miško naudojimo sąlygos (Žin., 1992, Nr.22-652 su vėlesniais pakeitimais).	Nuotekų tinklų apsaugos zonos yra analogiškos vandentiekio apsaugos zonoms.
Telekomunikacijų tinklai	Ryšių kabelių apsaugos zonas nustato Specialiosios žemės ir miško naudojimo sąlygos (Žin., 1992, Nr.22-652 su vėlesniais pakeitimais).	Telekomunikacijų tinklams nustatoma 2,0 m (nuo ašinės linijos) apsaugos zona.
Elektros tinklai	Elektros tinklų apsaugos zonas nustato Specialiosios žemės ir miško naudojimo sąlygos (Žin., 1992, Nr.22-652 su vėlesniais pakeitimais).	Elektros oro linijos apsaugos zona - žemės juosta ir oro erdvė tarp dviejų vertikalių plokštumų, lygiagrečių elektros linijos ašiai, matuojant horizontalų atstumą nuo kraštinių jos laidų. Elektros oro linijos apsaugos zonos plotis nustatomas atsižvelgiant į šios linijos įtampą: iki 1 kV-po 2 metrus; 6 ir 10 kV - po 10 metrų; 35 kV-po 15 metrų; 110 kV-po 20 metrų.

Specialiuoju planu Žagarės mieste planuojama paviršinių nuotekų tvarkymo tinklų ir įrenginių plėtra, todėl numatomas teigiamas poveikis aplinkai ir jos komponentams: paviršinių nuotekų surinkimas ir valymas sąlygos mažesnę paviršinių nuotekų infiltraciją į dirvožemį bei požeminius vandenis.

Kultūros paveldo apsauga

Planuojamoje teritorijoje ir šalia jos esančioms nekilnojamoms kultūros vertybėms pagal „Nekilnojamo kultūros paveldo apsaugos įstatymą“ (Žin., 2008, Nr. 59-2203 su vėlesniais pakeitimais) nustatytos apsaugos zonos. Saugomam objektui ar vietai nustatoma žmogaus veiklos neigiamą poveikį švelninanti tarpinė apsaugos zona. Ši zona gali turėti vieną arba abu šiuos skirtingo apsaugos ir naudojimo režimų pozonius: apsaugos nuo fizinio poveikio pozonį (kultūros vertybės teritorija) ir vizualinės apsaugos pozonį (kultūros vertybės apsaugos zona). Paviršinių nuotekų surinkimo tinklai planuojami atsižvelgiant į tai, kad fizinio poveikio pozonyje (kultūros vertybės teritorijoje) draudžiama: atlikti darbus, deformuojančius gruntą ir sukeliančius jo vibraciją; statyti statinius, kurie nėra skirti nekilnojamoms kultūros vertybėms apsaugoti ir šių vertybių naudojimui garantuoti; atlikti kitokius darbus, galinčius pakenkti nekilnojamoms kultūros vertybėms ar jų teritorijoms. Vizualinės apsaugos pozonyje (kultūros vertybės apsaugos zonoje) draudžiama veikla, galinti trukdyti apžvelgti kultūros paveldo objektą, statyti statinius, jeigu jie blogina paveldo objektų eksponavimo sąlygas, didina teritorijos vizualią (regimąją)

taršą, t.y. gali pakenkti nekilnojamųjų kultūros vertybių kraštovaizdžiui, ar optimaliai jų apžvalgai (žr. 3.2.2 skyrių).

Paviršinių vandens telkinių apsauga

Paviršinių vandens telkinių apsaugos juostos paviršiniams vandenims nustatomos vadovaujantis Lietuvos Respublikos aplinkos ministro įsakymu „Dėl Paviršinio vandens telkinių apsaugos zonų ir pakrančių apsaugos juostų nustatymo tvarkos aprašo patvirtinimo“ (Žin., 2001, Nr. 95-3372 su vėlesniais pakeitimais). Apsaugos juostos išorinė riba:

- prie 10 km ir trumpesnių upių, ežerų ir tvenkinių, kurių plotas ne didesnis kaip 0,5 ha, dirbtinių nepratekamų paviršinių vandens telkinių, kurių plotas 0,1-2 ha, bei prie visų kanalų - du kartus mažesniu atstumu turi būti nutolusi nuo pakrantės šlaito, t.y. nuo 2,5 m iki 12,5 priklausomai nuo pakrantės žemės paviršiaus vidutinis nuolydžio/polinkio kampo.

Paviršinių vandens telkinių apsaugos juostų paskirtis - sumažinti galimybę į vandens telkinį patekti pavojingoms medžiagoms, apsaugoti krantus nuo erozijos, apriboti ūkinę veiklą, kuri gali turėti tiesioginį neigiamą poveikį paviršiniam vandens telkiniui arba riboti jo naudojimo visuomenės poreikiams galimybes.

Specialiuoju planu planuojamoje teritorijoje numatomi paviršinių nuotekų valymo įrenginiai, kurie sumažins taršą paviršiniams vandens telkiniams į kuriuos išleidžiamos nuotekos, todėl numatomas teigiamas poveikis teritorijai ir jos aplinkai.

Kelių apsaugos zonos

Veikla kelių apsaugos zonose vykdoma nepažeidžiant „Specialiųjų žemės ir miško naudojimo sąlygų“. Lietuvos Respublikos automobilių kelių plėtojimo, priežiūros ir naudojimosi jais teisinius pagrindus nustato LR Kelių įstatymas. Siekiant sudaryti saugias eismo sąlygas, nuo kelio briaunų į abi puses nustatoma kelio apsaugos zona. Jos plotis pagal kelio reikšmę yra:

- krašto kelių - po 50 metrų;
- rajoninių kelių - po 20 metrų;
- vietinės reikšmės kelių - po 10 metrų.

Miško žemės naudojimo apribojimai

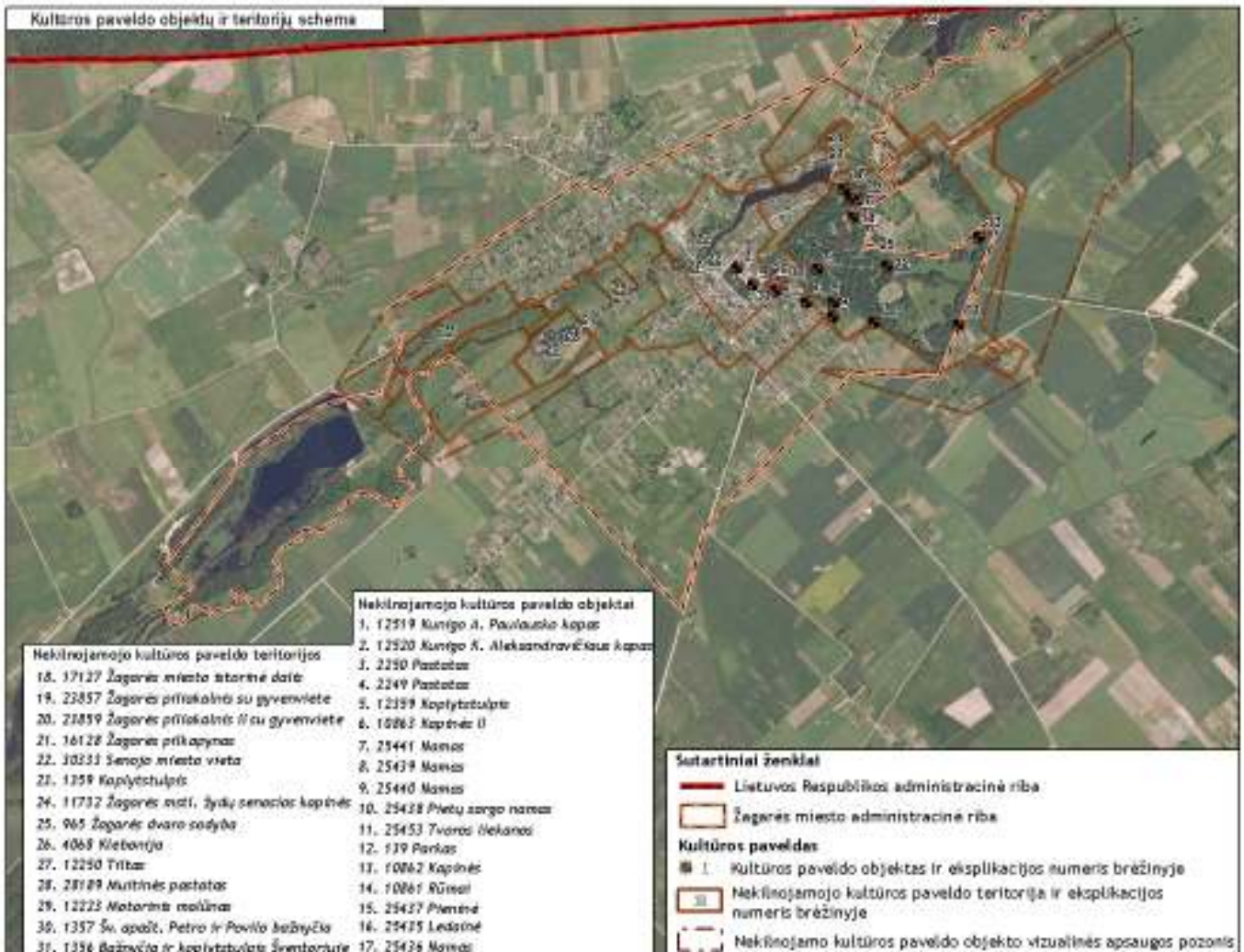
Specialiojo plano koncepcijos sprendiniai reglamentuojami urbanizuotoje planuojamoje teritorijoje. Miško žemėje paviršinių nuotekų tvarkymo tinklų išvystymas specialiuoju planu neplanuojamas, kadangi miško žemė nėra skirta statyti gyvenamuosius ar visuomeninius pastatus, todėl ir infrastruktūros poreikis šioje žemėje nebus vystomas ir specialiojo plano sprendiniai šioms plotams nebus taikomi.

3.2.2 Ar teritorijoje randamos saugomos gyvūnų ar augalų rūšys ir/ar natūralios buveinės, kitos saugotinos gamtinės ar kultūros paveldo vertybės

Saugomos teritorijos

Žagarės miestas pilnai patenka į kompleksinės saugomos teritorijos - Žagarės regioninio parko ribas. Žagarės regioninis parkas įsteigtas siekiant išsaugoti Švėtės paslėnių ir Žagarės miško kraštovaizdį, jo gamtinę ekosistemą bei kultūros paveldo vertybes, jas tvarkyti ir racionaliai naudoti.

Žagarės miestas yra šiaurinėje regioninio parko dalyje. Nagrinėjamoje Žagarės miesto teritorijoje skiriamos sekančios regioninio parko funkcinio prioriteto zonos: Žagarės urbanistinis draustinis, Želgaičio rekreacinė zona, gyvenamojo prioriteto zonos šiaurinėje ir pietinėje Žagarės miesto dalyse, ekologinės apsaugos prioriteto zona šiaurės rytiniame Žagarės miesto pakraštyje, žemės ūkio zona pietvakarinėje Žagarės miesto dalyje. Mieste ir artimose apylinkėse yra penki gamtos paveldo objektai: Švėtės atodanga, Žagarės atodanga, Žagarės ozas, Švedpolio šaltinis, Butlerio liepa. Žagarės mieste ir apylinkėse išskirtos dvi „Natura 2000“ buveinių apsaugai svarbios teritorijos: Pabalių miškas ir Švėtės upės slėnis (LTJOI0008), Žagarės ozas (LTJOI0007). Gamtinio karkaso teritorijas, turinčias kompensuoti urbanistinio-ūkinio vystymo poveikį atstovauja: Švėtės migracinio koridoriaus atkarpa, o artimose miesto apylinkėse Žagarės ir Pabalių geosistemų vidinio stabilizavimo arealai. Artimiausios ir esančios saugomos teritorijos (žr. 2 pav).



3 pav. Planuojama teritorija kultūros paveldo objektų atžvilgiu

Nekilnojamųjų kultūros vertybių teritorinė sklaida susikcentravusi Žagarės miesto centre. Planuojamoje teritorijoje yra 31 kultūros paveldo objektų (žr. esamos būklės brėžinį).

3.2.3 Ar plano įgyvendinimas gali sąlygoti teritorijos aplinkos kokybės normų viršijimą

Specialiojo plano įgyvendinimas nesąlygos teritorijos aplinkos kokybės pablogėjimo ir kokybės normų viršijimo, priešingai, išplėtus paviršinių nuotekų tvarkymo sistemą, bus surenkama ir iki nustatytų užterštumo rodiklių išvaloma daugiau Žagarės mieste susidarantių paviršinių nuotekų, tokiu būdu sumažinant paviršinių ir požeminių vandenų bei dirvožemio taršą.

3.2.4 Ar teritorija yra jautri ir (arba) vertinga aplinkos apsaugos požiūriu

Teritorijos, į kurias patenka planuojami paviršinių nuotekų tinklų koridoriai ir valymo įrenginiai nėra jautrios ir (arba) vertingos aplinkos apsaugos požiūriu. Lietaus nuotekų tinklų plėtros teritorija yra urbanizuota, joje nėra įsteigtų saugomų teritorijų. Tinklai kultūros paveldo objektų apsaugos zonose ar pozoniuose neplanuojami. Planuojami tik požeminiai inžinieriniai statiniai ir įrenginiai. Numatomas teigiamas ilgalaikis poveikis kultūros paveldo objektams kadangi bus surenkamos nuotekos nuo kultūros paveldo teritorijos ir aplink paveldo objektus. Planuojama lietaus kanalizacija esamose gatvėse

patenkančiose į kultūros paveldo objektų vizualinės apsaugos zoną, todėl neigiamo poveikio šiems objektams neturės.

3.2.5 Kita informacija

Specialiojo plano sprendiniai turi būti įgyvendinami vadovaujantis Paviršinių nuotekų tvarkymo reglamento (Žin., 2007 Nr. 42-1594 su vėlesniais pakeitimais) reikalavimais:

Į aplinką išleidžiamų paviršinių nuotekų užterštumas negali būti didesnis kaip:

- skendinčiųjų medžiagų vidutinė metinė koncentracija - 30 mg/l, didžiausia momentinė koncentracija - 50 mg/l;
- BDS₅ vidutinė metinė koncentracija - 25 mg O₂/l, didžiausia momentinė koncentracija - 50 mg O₂/l. Šis parametras turi būti nustatomas ir kontroliuojamas tik nuotekose, surenkamose nuo galimai teršiamų teritorijų, kurios gali būti teršiamos organiniais teršalais (pvz., žemės ūkių produkcijos perdirbimo, maisto pramonės, organinių atliekų tvarkymo objektai ir pan.);
- naftos produktų vidutinė metinė koncentracija - 5 mg/l, didžiausia momentinė koncentracija - 7 mg/l;
- kitų vandens aplinkai kenksmingų medžiagų koncentracija negali viršyti Lietuvos Respublikos aplinkos ministro 2006 m. gegužės 17 d. įsakymu Nr. D1-236 „Dėl nuotekų reglamento patvirtinimo“ (Žin., 2006, Nr. 59-2103) patvirtinto nuotekų tvarkymo reglamento I priede nurodytų prioritetinių pavojingų medžiagų, II priede nurodytų pavojingų ir kitų kontroliuojamų medžiagų DLK į gamtinę aplinką, išskyrus išimtis, kai šiame Reglamente arba kituose teisės aktuose paviršinių nuotekų išleidimui nustatyti kitokie reikalavimai.

Paviršinės nuotekos, atskiromis surinkimo sistemomis surenkamos nuo teritorijų, kuriose nėra taršos vandens aplinkai kenksmingomis medžiagomis šaltinių (pvz., parkai, pėsčiųjų zonos, vejės, žaidimų aikštelės, pastatų stogai ir pan.), gali būti išleidžiamos į aplinką be valymo, apskaitos ir kokybės kontrolės.

Miestų ir miestelių paviršinės nuotekos, į bendrą paviršinių nuotekų tvarkymo sistemą surenkamos nuo daugiau kaip 10 ha autotransportui skirtų viešųjų teritorijų (gatvių, privažiavimų, stovėjimo aikštelių), prieš išleidžiant į aplinką turi būti valomos paviršinių nuotekų valymo įrenginiuose, kurių valymo efektyvumas atitiktų nustatytus reglamento reikalavimus.

Paviršinių nuotekų, surenkamų nuo transportui skirtų bendro naudojimo visuomeninių teritorijų (miestų gatvių, viešo naudojimo transporto stovėjimo aikštelių, kelių ir pan.), kurių bendras plotas didesnis kaip 10 ha, tvarkymo sistemos operatorius privalo turėti nuotekų išleidimo į aplinką uždarymo (nutraukimo) priemones, kuriomis avariniu teršalų patekimo į nuotekų tvarkymo sistemą atveju arba valymo įrenginių valymo (remonto) metu ne ilgiau kaip per 30 min. galėtų nutraukti nuotekų patekimą į aplinką.

Nuotekų išleidimui į paviršinių nuotekų surinkimo sistemas, iš kurių nuotekos į aplinką išleidžiamos be valymo ir jų valymas pagal šio Reglamento nuostatas neprivalomas, taikomi visi nuotekų išleidimui į aplinką nustatyti reikalavimai.

Į paviršinių nuotekų tvarkymo sistemas, gavus šių sistemų savininko (valdytojo) rašytinį sutikimą (pasirašius atitinkamą sutartį), gali būti išleidžiamos valytos buitinės, komunalinės ir (ar) gamybinės nuotekos. Buitinių, komunalinių ir (ar) gamybinių nuotekų išleidimui į paviršinių nuotekų tvarkymo sistemas taikomi visi teisės aktuose nustatyti reikalavimai tokių nuotekų išleidimui į aplinką. Tokiu atveju vadovaujamosi prielaida, kad nuotekos išleidžiamos tiesiai į aplinką toje vietoje, kur įrengtas paviršinių nuotekų išleidimo į aplinką išleistuvas.

Į bendrus paviršinių nuotekų nuotakynus, iš kurių išleidžiamos nuotekos yra arba turi būti valomos, išleidžiamų paviršinių nuotekų užterštumas negali viršyti:

- skendinčiųjų medžiagų vidutinė metinė koncentracija - 150 mg/l, didžiausia momentinė koncentracija - 300 mg/l;
- BDS₅ vidutinė metinė koncentracija - 50 mg O₂/l, didžiausia momentinė koncentracija - 100 mg O₂/l. Šis parametras turi būti nustatomas ir kontroliuojamas tik nuotekose, surenkamose nuo galimai teršiamų teritorijų, kurios gali būti teršiamos organiniais teršalais (pvz., žemės ūkių produkcijos perdirbimo, maisto pramonės, organinių atliekų tvarkymo objektai ir pan.);
- naftos produktų vidutinė metinė koncentracija - 10 mg/l, didžiausia momentinė koncentracija - 30 mg/l;
- kitų vandens aplinkai kenksmingų medžiagų koncentracija negali viršyti Lietuvos Respublikos aplinkos ministro 2006 m. gegužės 17 d. įsakymu Nr. D1-236 „Dėl nuotekų reglamento

patvirtinimo“ (Žin., 2006, Nr. 59-2103) patvirtinto nuotekų tvarkymo reglamento I priede nurodytų medžiagų, II priedo A ir B1 sąrašuose nurodytų medžiagų DLK į gamtinę aplinką ir II priedo B2 sąraše nurodytų medžiagų DLK į nuotekų surinkimo sistemą, išskyrus išimtis, kai šiame Reglamente arba kituose teisės aktuose paviršinių nuotekų išleidimui nustatyti kitokie reikalavimai.

Paviršinių nuotekų surinkimo sistemos operatorius, atsižvelgdamas į sistemos galimybes, abonentams (paviršinių nuotekų priėmimui į tinklus) gali nustatyti mažiau griežtus reikalavimus, nei nurodyti reglamente.

4 Informacija apie plano įgyvendinimo pasekmių aplinkai reikšmingumą

Informacija pateikiama, užpildant Planų ir programos atrankos dėl strateginio pasekmių aplinkai vertinimo Tvaros aprašo 3 priede pateiktą lentelę.

Lentelėje panaudoti šie sutartiniai ženklai (pagal Planų ir programos atrankos dėl strateginio pasekmių aplinkai vertinimo tvarkos aprašo reikalavimus):

¹ Plano sprendiniai suskirstyti į grupes atsižvelgiant į Planų ir programos atrankos dėl strateginio pasekmių aplinkai vertinimo tvarkos aprašo reikalavimus.

²⁺ tikėtinos reikšmingos teigiamos pasekmės.

- tikėtinos reikšmingos neigiamos pasekmės.

+ / - tikėtinos tiek teigiamos, tiek neigiamos pasekmės.

0 nenumatoma nei teigiamų, nei neigiamų reikšmingų pasekmių.

? nepakanka informacijos.

Planų ir programų atrankos dėl strateginio pasekmių
 aplinkai vertinimo tvarkos aprašo 3 priedas

PLANO ĮGYVENDINIMO PASEKMIŲ APLINKAI REIŠKŠMINGUMAS

Aplinkos komponentai	Plano sprendiniai ¹		Motyvai, pastabos
	Lietaus nuotekų surinkimo tinklų plėtra	Lietaus nuotekų valymo įrenginių plėtra	
	Plano sprendinių įgyvendinimo pasekmių aplinkai reikšmingumas ²		
Paviršinis vanduo	+	+	Plano sprendiniai dėl savo pobūdžio ir masto sąlygos paviršinio vandens taršos sumažėjimą, o ypač nuotekų tvarkymo tinklų ir valymo įrenginių plėtra turės reikšmingą teigiamą poveikį paviršinio vandens ekologiškai kokybei.
Požeminis vanduo	+	+	Plano sprendiniai dėl savo pobūdžio ir masto sąlygos požeminio vandens taršos sumažėjimą, kadangi paviršinių nuotekų surinkimo tinklų ir valymo įrenginių plėtra sumažins paviršinių nuotekų nuotėkį nuo taršių teritorijų, o tuo pačiu sumažės infiltracija per dirvožemį.
Aplinkos oras	0	0	Plano sprendiniai dėl savo pobūdžio ir masto nesąlygos aplinkos oro taršos padidėjimo.
Klimato veiksniai	0	0	Plano sprendiniai dėl savo pobūdžio ir masto nesąlygos klimato veiksnių pokyčių.
Dirvožemis	+	+	Paviršinių nuotekų tinklų bei valymo įrenginių plėtra teritorijoje turės teigiamą pasekmių dirvožemiui, nes sumažės iš paviršinių nuotekų į dirvožemį infiltruojamų teršiančių medžiagų kiekis.
Natūralios buveinės ir biologinė įvairovė (įsk. Pasekmes gyvūnijai ir augalijai)	+	+	Plano sprendinių įgyvendinimas dėl savo pobūdžio ir masto nesukels reikšmingų pasekmių natūralioms buveinėms ir biologinei įvairovei. Visa su planu susijusi inžinerinė infrastruktūra yra urbanizuotoje miesto teritorijoje. Sumažėjusi paviršinių ir požeminių vandenų tarša, dirvožemio tarša turės reikšmingų teigiamų pasekmių natūralioms buveinėms ir biologinei įvairovei.
Kraštovaizdis	+	+	Plano sprendiniai sukels teigiamas pasekmes kraštovaizdžiui, kadangi sumažės užliejamų teritorijų plotai.
Kultūros paveldas	0	0	Plano sprendinių įgyvendinimas nedarys reikšmingo poveikio kultūros paveldui.

Materialiniai antropogeniniai ištekliai	+	+	Plano sprendiniai prisidės prie sukurtų žmoniškųjų išteklių plėtojimo bei Žagarės miesto ir gretimų teritorijų aptarnavimo tinklo išvystymo.
Neatsinaujinantys ir atsinaujinantys gamtos ištekliai	0	0	Plano sprendiniai nesąlygos reikšmingo neatsinaujinančių ir atsinaujinančių gamtos išteklių sumažėjimo.
Žmonių sveikata	+	+	Plano sprendiniai sąlygos teigiamas pasekmes žmonių sveikatai, kadangi paviršinių nuotekų surinkimas sumažins nuotekų infiltraciją į dirvožemį, apsaugos geriamojo vandens kokybę, nuotekų valymo įrenginiai sumažins paviršinių vandenu taršą.
Žmonių gerovė	+	+	Plano sprendiniai tiesiogiai kuria žmonių gerovei orientuotą aplinką, todėl plano įgyvendinimas turės reikšmingą teigiamą poveikį. Įgyvendinus SPL sprendinius ir sumažėjus neigiamam gamtinės aplinkos poveikiui, taip pat sumažės ir netiesioginis neigiamas supančios aplinkos poveikis teritorijos gyventojams.
Žmonių saugumas	0	0	Plano sprendiniai nesąlygos reikšmingų pasekmių žmonių saugumui.
Aplinkos komponentų ir pasekmių jiems tarpusavio sąveika	+	+	Plano sprendiniai dėl savo teigiamo pobūdžio ir masto darys teigiamą poveikį aplinkos komponentų tarpusavio sąveikai.

5 Kita informacija

5.1 Informacija apie priemones, numatytas neigiamų pasekmių aplinkai prevencijai vykdyti, pasekmėms sumažinti ar kompensuoti

Specialiojo plano rengėjų nuomone, tinkamas specialiojo plano sprendinių įgyvendinimas nesukels neigiamų pasekmių aplinkai, todėl jų sumažinimo ar kompensavimo priemonės nėra numatytos. Kadangi specialiajame plane nustatomos lietaus nuotekų tvarkymo infrastruktūros plėtros prioritetingos kryptys bei tinklų plėtrai reikalingos teritorijos, specialiojo plano rengėjų nuomone, konkrečios priemonės neigiamų pasekmių aplinkai prevencijai vykdyti, pasekmėms sumažinti ar kompensuoti turėtų būti numatomos tolesniuose projektavimo etapuose (t.y. techninio projekto rengimo metu, laikantis Lietuvos Respublikos teisės aktuose nustatytų su aplinkosauga susijusių reikalavimų ir procedūrų).

5.2 Informacija apie galimą visuomenės nepasitenkinimą planu

Planuojamos ūkinės veiklos įgyvendinimas visuomenės nepasitenkinimo neturėtų sukelti. Vienas iš svarbiausių darnaus teritorijų vystymo faktorių yra planingas susisiekimo ir inžinerinės infrastruktūros vystymas, šiuo metu Žagarės mieste lietaus ir sniego tirpsmo vanduo drenuojasi padrikai, lietaus nuotekų sistemos nėra. Planuojama ūkinė veikla yra skirta Žagarės miesto gyventojų gyvenamajai aplinkai gerinti ir padaryti ją kokybiška, aprūpinus teritoriją centralizuotais paviršinių nuotekų surinkimo tinklais. Galimas neigiamas gretimų teritorijų gyventojų požiūris į planuojamą ūkinę veiklą sietinas su nemalonių kvapų pasklidimo baime. Ši baimė neturi pagrindo, nes planuojamuose valymo įrenginiuose neplanuojamas biologinis valymas.