



Projekto užsakovas:

Joniškio rajono savivaldybės administracijos direktorius

Projekto numeris:

140110101-SPL

Projekto pavadinimas:

Žagarės miesto paviršinių (lietaus) nuotekų tvarkymo specialusis planas

Projekto vadovas:

Skirmantė Mineikytė, at. Nr. 32241

www.taemgroup.lt



PROJEKTO PAVADINIMAS

ŽAGARĖS MIESTO PAVIRŠINIŲ (LIETAUS) NUOTEKŲ TVARKYMO SPECIALUSIS PLANAS

PROJEKTO VIETA

ŽAGARĖS MIESTAS IR JO PRIEIGOS

UŽSAKOVAS

JONIŠKIO RAJONO SAVIVALDYBĖS ADMINISTRACIJOS DIREKTORIUS

LIVONIJOS G. 4, JONIŠKIS, TEL. 8 426 69 145, FAKS. 8 426 69 143

EL. PAŠTAS: INFO@JONIŠKIS.LT

BYLA (ŽYMUO)

140110101-SPL

	Pareigos, At. Nr.	Vardas Pavardė	Parašas	Data
TAEM URBANISTAI, UAB Smolensko g. 10, Vilnius Tel. +370 5 278 8433, Faks. +370 5 278 8789 www.taemgroup.lt	Direktorė	Vita Salapėtienė	 	2015-02
	Projekto vadovė At. Nr. 32241	Skirmantė Mineikytė		2015-02
	GIS inžinierius	Gediminas Isakovas		2015-02

Metai: 2015 m.

Projekto vadovė: Skirmantė Mineikytė



Projekto užsakovas
Joniškio rajono savivaldybės
administracija



Urbanistai

TURINYS

1 BENDRI DUOMENYS	4
2 ESAMOS BŪKLĖS ANALIZĖ	6
2.1 Teisinė aplinkos analizė ir vertinimas	6
2.1.1 Pagrindinės specialiojo plano sąvokos	6
2.1.2 Teritorijų planavimo dokumentų analizė	8
2.2 Planuojamos teritorijos apibūdinimas	8
2.3 Saugomos teritorijos	9
2.4 Kultūros vertybės	10
2.5 Gamtinės charakteristikos, reljefas	11
2.6 Susisiekimo ir inžinerinė infrastruktūra	12
2.7 Išvados	12
3 SPRENDINIAI	13
3.1 Paviršinių nuotekų tvarkymo infrastruktūros plėtra	13
3.2 Paviršinių nuotekų tvarkymo etapiškumas	14
3.3 Rezervuojamos teritorijos, teritorijų planavimo dokumentai būtinai specialiojo plano sprendinių realizavimui	15
4 SPECIALIOJO PLANO SPRENDINIŲ POVEIKIO VERTINIMAS	17
4.1 Sprendinių poveikis teritorijos vystymo darnai	18
4.2 Sprendinių poveikis ekonominei aplinkai	18
4.3 Sprendinių poveikis socialinei aplinkai	18
4.4 Sprendinių poveikis gamtinei aplinkai, kraštovaizdžiui ir kultūros paveldo objektams	18
4.5 Sprendinių poveikis krašto apsaugai ir kitoms sritims susijusioms su nacionaliniu saugumu	18
4.6 Saugaus eismo ir valstybinės reikšmės automobilių kelių tinklo plėtros	19
5 TERITORIJŲ PLANAVIMO DOKUMENTŲ SPRENDINIŲ POVEIKIO VERTINIMO LENTELĖ	19

1 BENDRI DUOMENYS

Objektas:

Žagarės miesto paviršinių (lietaus) nuotekų tvarkymo specialusis planas.

Specialiojo plano organizatorius:

Joniškio rajono savivaldybės administracijos direktorius, Livonijos g. 4, Joniškis, tel. 8 426 69 145, faks. 8 426 69 143.

Specialiojo plano rengėjas:

UAB TAEM URBANISTAI, Smolensko g. 10, LT-03201 Vilnius, tel. 8 527 88433, faks. 8 527 88789, urbanistai@taemgroup.lt, www.taemgroup.lt. Projekto vadovė: Asta Kazlaitė, el. p. a.kazlaitė@taemgroup.lt.

Planuojama teritorija:

Žagarės miestas ir jo prieigos.

Planavimo tikslai ir uždaviniai:

Plėtoti paviršinės nuotekų sistemos (lietaus kanalizacijos tinklų) infrastruktūrą Žagarės mieste, rezervuoti teritorijas jų plėtrai.

Specialiojo plano rengimo tvarka:

Bendra.

Teritorijos specialusis planas rengiamas vadovaujantis Joniškio rajono savivaldybės administracijos direktoriaus 2012-11-22 sprendimas Nr. T-191, planavimo užduotimi ir planavimo sąlygomis:

- 2013 m. rugpjūčio 14 d. Joniškio savivaldybės administracijos Architektūros ir urbanistikos skyriaus planavimo sąlygos Nr. (29.18)-SDS-33;
- 2013 m. rugpjūčio 13 d. Nacionalinės žemės tarnybos prie Žemės ūkio ministerijos planavimo sąlygos Nr. PLS-14;
- 2013 m. liepos 29 d. Kultūros paveldo departamento prie Kultūros ministerijos Šiaulių teritorinis padalinio planavimo sąlygos Nr. (12.12.-Š)2Š-487;
- 2013 m. liepos 24 d. Žagarės regioninio parko direkcijos planavimo sąlygos Nr. S-289;
- 2013 m. liepos 31 d. Lietuvos automobilių kelių direkcijos prie Susisiekimo ministerijos planavimo sąlygos Nr. PS-130;
- 2013 m. liepos 26 d. Šiaulių visuomenės sveikatos centro Joniškio skyriaus planavimo sąlygos Nr. PST-185;
- 2013 m. rugpjūčio 07 d. AB „LESTO“ planavimo sąlygos Nr. TS-44830-13-0582;
- 2013 m. rugpjūčio 02 d. LR Aplinkos ministerijos Šiaulių regiono Aplinkos apsaugos departamento planavimo sąlygos Nr. 286;
- 2013 m. rugpjūčio 13 d. TEO LT, AB planavimo sąlygos Nr. 03-2-06-21/837;
- 2013 m. rugpjūčio 09 d. UAB Joniškio komunalinis ūkio planavimo sąlygos Nr. 140;
- 2013 m. rugpjūčio 01 d. Būsto ir urbanistinės plėtros agentūros likvidacinės komisijos pirmininko R. Klovo patvirtintos planavimo sąlygos Nr. 1.1-1186;
- 2013 m. liepos 24 d. UAB „Fortum Joniškio energija“ planavimo sąlygos Nr. 13-05;
- 2012 m. liepos 25 d. Joniškio rajono savivaldybės administracijos Žemės ūkio skyriaus planavimo sąlygos Nr. (28.24)19-163;
- 2013 m. rugpjūčio 12 d. UAB „Joniškio vandenys“ planavimo sąlygos Nr. 571-1;
- 2015 m. vasario 05 d. Valstybės sienos apsaugos tarnybos prie Lietuvos Respublikos vidaus reikalų ministerijos teritorijų planavimo sąlygos Nr. (21)-14-517

Specialusis planas parengtas vadovaujantis:

- LR Žemės įstatymu (Žin., 1994, Nr. 34-620 su vėlesniais pakeitimais);
- LR vandens įstatymas (Žin., 2003, Nr. 36-1544);
- LR Žemės reformos įstatymu (Žin., 1991, Nr. 24-635 su vėlesniais pakeitimais);
- LR Aplinkos apsaugos įstatymu (Žin., 1992, Nr. 5-75 su vėlesniais pakeitimais);
- LR Žemės gelmių įstatymu (Žin., 1995, Nr. 63-1582 su vėlesniais pakeitimais);

- LR Teritorijų planavimo įstatymu (Žin., 1995, Nr. 107-2391 su vėlesniais pakeitimais);
- LR Nekilnojamųjų kultūros vertybių apsaugos įstatymo pakeitimo įstatymu (Žin., 2004, Nr. 153-5571 su vėlesniais pakeitimais);
- LR planuojamos ūkinės veiklos poveikio aplinkai vertinimo įstatymas (Žin., 1996, Nr. 82-1965 su vėlesniais pakeitimais);
- LR Vyriausybės 1992 m. gegužės 12 d. nutarimu Nr. 343 „Dėl specialiųjų žemės ir miško naudojimo sąlygų patvirtinimo“ (Žin., 1992, Nr. 22-652 su vėlesniais pakeitimais);
- LR Kultūros ministro 2005 m. balandžio 29 d. įsakymu Nr. IV-190 „Dėl nekilnojamųjų kultūros vertybių pripažinimo saugomomis“ (Žin., 2005, Nr. 58-2034 su vėlesniais pakeitimais);
- LR Vyriausybės 2005 m. rugpjūčio 25 d. nutarimu Nr. 924 „Dėl žemės paėmimo visuomenės poreikiams taisyklių ir žemės paėmimo visuomenės poreikiams projektų rengimo ir įgyvendinimo taisyklių patvirtinimo“ (Žin., 2005, Nr. 104-3839; 2011, Nr. 28-1322);
- LR Žemės ūkio ministro 2008 m. balandžio 16 d. įsakymu Nr. 3D-218 „Dėl melioracijos techninio reglamento MTR 1.12.01:2008 „Melioracijos statinių techninės priežiūros taisyklės“ (su vėlesniais pakeitimais);
- LR Teritorijos administracinių vienetų ir jų ribų įstatymu (Žin., 1994, Nr. 60-1183 su vėlesniais pakeitimais);
- LR Vyriausybės 2004 m. rugpjūčio 18 d. nutarimas Nr. 967 „Dėl planų ir programų strateginio pasekmių aplinkai vertinimo tvarkos aprašo“ (Žin., 2004, Nr. 113-4228 su vėlesniais pakeitimais);
- LR Civiliniu kodeksu (Žin., 2000, Nr. 74-2262 su vėlesniais pakeitimais);
- LR Statybos įstatymu (Žin., 1996, Nr. I-1240 su vėlesniais pakeitimais);
- LR Saugomų teritorijų įstatymu (Žin., 1993, Nr. 63-1188 su vėlesniais pakeitimais);
- LR Kelių įstatymu (Žin., 1995, Nr. 44-1076 su vėlesniais pakeitimais ir papildymais);
- LR Vyriausybės 2004 m. liepos 16 d. nutarimu Nr. 920 „Dėl teritorijų planavimo dokumentų sprendinių poveikio vertinimo tvarkos aprašo patvirtinimo“ (Žin., 2004, Nr. 113-4228 su vėlesniais pakeitimais);
- LR Vyriausybės 1996 m. rugsėjo 18 d. nutarimu Nr. 1079 „Dėl visuomenės dalyvavimo teritorijų planavimo procese nuostatų patvirtinimo“ (Žin., 1996, Nr. 90-2099 su vėlesniais pakeitimais);
- LR Sveikatos apsaugos ministro 2004 m. rugpjūčio 19 d. įsakymu Nr. V-586 „Dėl sanitarinių apsaugos zonų ribų nustatymo ir režimo taisyklių patvirtinimo“ (Žin., 2004, Nr. 134-4878 su vėlesniais pakeitimais);
- KTR 1.01:2008 „Automobilių keliai“ patvirtinimo“ (Žin., 2008, Nr. 9-322 su vėlesniais pakeitimais);
- STR 2.06.01:1999 „Miestų, miestelių ir kaimų susisiekimo sistemos“ (Žin., 1999, Nr. 27-773 su vėlesniais pakeitimais);
- Žemės servitutų nustatymo administracinio akto taisyklėmis;
- Statinių kadastro matavimų ir apskaitos metodika (Žin., 1999, Nr. 74-2265 su vėlesniais pakeitimais);
- Lauko nuotakynas LST EN 752:2008;
- Nuotakyno tiesimas ir bandymas. LST EN 1610:2000;
- Statinio projektas. Lauko inžinerinių tinklų grafiniai ženklai. LST 1569:2000;
- Paviršinių nuotekų tvarkymo reglamentas. Lietuvos Respublikos Aplinkos ministro 2007 m. balandžio 2 d. įsakymu Nr. D1-193;
- Nuotekų tvarkymo reglamentas. Lietuvos Respublikos Aplinkos ministro 2007 m. spalio 8 d. įsakymo Nr. D1-515;
- STR 2.03.02:2005 „Gamybos pramonės ir sandėliavimo statinių sklypų tvarkymas“;
- Lietuvos Respublikos geriamojo vandens tiekimo ir nuotekų tvarkymo įstatymas. 2006 m. liepos 13 d. Nr. X-764;
- Vandens išteklių naudojimo ir teršalų išleidžiamų su nuotekomis pirminės apskaitos ir kontrolės tvarka. 2001-03-30 Nr. 171 (Žin. 2001, Nr. 29-941);
- Nuotekų išleidimą reglamentuojančių teisės aktų taikymo rekomendacijos. 2003-10-13. Nr. 10-6-7124;
- LST EN 858-1. Lengvųjų skysčių (pvz. alyvos ir benzino) skirtuvai. 1 dalis. Konstravimo, veikimo ir bandymo principai. Ženklavimas ir kokybės tikrinimas.
- LST EN 858-1. Lengvųjų skysčių (pvz. alyvos ir benzino) skirtuvai. 2 dalis. Vardinio dydžio parinkimas, įrengimas, naudojimas ir priežiūra.

2 ESAMOS BŪKLĖS ANALIZĖ

2.1 Teisinė aplinkos analizė ir vertinimas

Šiame skyriuje pateikiama patvirtintų teisinių norminių aktų, parengtų nacionalinio, regiono ir vietovės teritorijų ir strateginių planavimo dokumentų analizė.

2.1.1 Pagrindinės specialiojo plano sąvokos

Pagal LR teritorijų planavimo įstatymą (Žin., 1995, Nr. 107-2391 su vėlesniais pakeitimais):

Specialusis planas (projektas) - teritorijų planavimo dokumentas, kuriame, atsižvelgiant į teritorijų planavimo lygmenis ir tikslus, nustatytos atskiroms veiklos sritims reikalingų teritorijų vystymo, infrastruktūros tvarkymo ir (ar) apsaugos kryptys, priemonės ir reikalavimai.

Specialusis teritorijų planavimas - atskiroms veiklos sritims reikalingų teritorijų erdvinio organizavimo, tvarkymo, naudojimo, apsaugos priemonių planavimas.

Formuojamas žemės sklypas - žemės sklypas, kurio planuojamoje teritorijoje nustatomos ribos, plotas, pagrindinė tikslinė žemės naudojimo paskirtis bei teritorijos tvarkymo ir naudojimo režimas.

Planavimo sąlygos - planuojamai teritorijai taikomi specialiujų žemės naudojimo sąlygų ir teritorijų planavimo normų reikalavimai ir galiojančių teritorijų planavimo dokumentų sprendiniai, taip pat ūkio šakų plėtros programų ir strateginių dokumentų nuostatos, sąlygas išduodančių institucijų reikalavimai dėl teritorijų planavimo dokumentų rengimo.

Teritorijos tvarkymo ir naudojimo režimas - detaliųjų planų sprendiniuose nustatyto konkretaus teritorijos naudojimo tipo ir jo plėtojimo reikalavimų ir apribojimų visuma, privaloma rengiant statinių statybos ir kitos veiklos projektus.

Teritorijų planavimo dokumento sprendinių poveikio vertinimas - teritorijų planavimo proceso etapas, kurio metu surenkama ir analizuojama informacija, jos pagrindu (nustatytais aspektais ir tvarka) įvertinamas rengiamo teritorijų planavimo dokumento sprendinių įgyvendinimo galimas teigiamas ir (ar) neigiamas ilgalaikis ir (ar) trumpalaikis poveikis.

Teritorijų planavimo dokumentų derinimas - procedūra, kurios metu tarpusavyje suderinami parengtų ir galiojančių teritorijų planavimo dokumentų sprendiniai, patikrinama, ar buvo laikytasi planavimo sąlygų ir kitų teritorijų planavimą reglamentuojančių teisės aktų reikalavimų.

Komunikacinis koridorius - nuosavybės ar patikėjimo teise savivaldybės valdoma žemės juosta tarp gatvių raudonų linijų, kelių apsaugos arba žaliojoje zonoje, skirta požeminių ir antžeminių inžinerinės infrastruktūros objektų (komunalinių inžinerinių tinklų ir įrenginių) statybai ir eksploatacijai; šios juostos plotis priklauso nuo esamų, perspektyvinių inžinerinių tinklų kiekio. Komunikacinių koridorių naudojimo tvarką nustato savivaldybių tarybos.

Pagal Planuojamos ūkinės veiklos poveikio aplinkai vertinimo įstatymą (Žin., 1996, Nr. 82-1965):

Planuojama ūkinė veikla - numatoma vykdyti veikla, apimanti statinių statybą, esamų statinių rekonstravimą, produktų gamybą, gamybos proceso ir technologinės įrangos įdiegimą, modernizavimą ar keitimą, gamybos būdo, produkcijos kiekio (masto) ar rūšies pakeitimą, žemės gelmių išteklių gavybą ir kitų gamtos išteklių naudojimą, taip pat žemėtvarkos, miškotvarkos, vandentvarkos projektuose numatomą ūkinę veiklą ir kitą ūkinę veiklą, galinčią turėti poveikį aplinkai.

Poveikis aplinkai - numatomas aplinkos pokytis, kurio priežastis yra planuojama ūkinė veikla.

Reikšmingas poveikis aplinkai - numatomas aplinkos pokytis, kurio poveikiui aplinkai išvengti, sumažinti, kompensuoti ar jo padariniams likviduoti būtina numatyti atitinkamas priemones.

Pagal LR statybos įstatymą (Žin., 1996, Nr. 32-788 su vėlesniais pakeitimais):

Inžineriniai statiniai - susisiekimo komunikacijos, inžineriniai tinklai, kanalai, taip pat visi kiti statiniai, kurie nėra pastatai;

Inžineriniai tinklai - statinio statybos sklype (išskyrus statinio vidų) ir už jo ribų nutiesti komunaliniai ar vietiniai vandentiekio, nuotėkų šalinimo, šilumos, dujų, naftos ar kito kuro, technologiniai vamzdynai, elektros perdavimo, energijos bei nuotolinio ryšio (telekomunikacijų) linijos su jų maitinimo šaltiniais ir įrenginiais;

Susisiekimo komunikacijos - visų rūšių transporto (biotransporto, geležinkelio, automobilių, jūrų, vidaus vandens, oro, miestų elektrinio transporto) bei pėsčiųjų judėjimo vietos (keliai, gatvės).

Pagal Lietuvos Respublikos geriamojo vandens tiekimo ir nuotekų tvarkymo įstatymas (Žin., 2006, Nr. 82-3260 su vėlesniais pakeitimais)

Abonentas - fizinis arba juridinis asmuo, Lietuvos Respublikoje įsteigtas užsienio valstybės juridinio asmens ar kitos organizacijos padalinys, perkantys geriamojo vandens tiekimo ir (arba) nuotekų tvarkymo paslaugas verslo reikmėms ar ūkinei veiklai vykdyti ir su geriamojo vandens tiekėju ir nuotekų tvarkytoju ir (arba) paviršinių nuotekų tvarkytoju sudarę geriamojo vandens tiekimo ir (arba) nuotekų tvarkymo viešąją sutartį arba, jeigu sutartis nesudaryta, teisės aktų nustatyta tvarka prijungę nuosavybės teise ar bendrosios dalinės nuosavybės teise priklausančias ar kitaip valdomas ir (arba) naudojamas geriamojo vandens tiekimo ir (arba) nuotekų išleidimo komunikacijas, geriamojo vandens naudojimo ir (arba) nuotekų tvarkymo įrenginius prie geriamojo vandens tiekėjui ir (arba) nuotekų tvarkytojui nuosavybės teise priklausančios ar kitaip valdomos ir (arba) naudojamos geriamojo vandens tiekimo ir (arba) nuotekų tvarkymo infrastruktūros ar išleidžiantys paviršines nuotekas į šių nuotekų tvarkytojo paviršinių nuotekų tvarkymo sistemas.

Paviršinės nuotekos - ant urbanizuotos teritorijos paviršiaus (išskyrus žemės ūkio naudmenas ir žaliuosius plotus) patenkantis kritulių ir kitoks (nuo teritorijų dangos ar transporto plovimo, laistymo ir pan.) vanduo, kurį teritorijos valdytojas nori arba privalo organizuoti (naudojant nuotekų tvarkymo sistemas) surinkti ir pašalinti į aplinką arba išleisti į kitiems asmenims priklausančias nuotekų tvarkymo sistemas (perduoti nuotekų tvarkytojui);

Pagal paviršinių nuotekų tvarkymo reglamentą (Žin., 2007, Nr. 42-1594 su vėlesniais pakeitimais):

Mišriųjų nuotekų tvarkymo sistema - bendra paviršinių, buitinių ir (ar) gamybinių nuotekų tvarkymo sistema, į kurią patenkančios paviršinės nuotekos sudaro ne mažiau kaip 25 procentus ir ne daugiau kaip 90 procentų vidutinio metinio nuotekų kiekio. Paviršinių nuotekų tvarkymo sistemos, į kurias išleidžiamos buitinės, komunalinės ir (ar) gamybinės nuotekos, atitinkančios tinkamumo išleisti į aplinką reikalavimus, nelaikomos mišriųjų nuotekų;

Paviršinių nuotekų nuotakynas - paviršinių nuotekų surinkimo, transportavimo, išleidimo inžineriniai įrenginiai (nuotakai, siurblinės ir pan.);

Paviršinių nuotekų tvarkymo sistema - paviršinių nuotekų tvarkymui skirtų inžinerinių komunikacijų, įrenginių, statinių sistema, kurią priklausomai nuo nuotekų savybių, nustatytų aplinkos apsaugos reikalavimų ir kitų aplinkybių gali sudaryti paviršinių nuotekų nuotakynas, valymo įrenginiai, nuotekų dumblo (šlamo) tvarkymo įrenginiai, nuotekų išleidimo į aplinką įrenginiai, srauto uždarymo (valdymo) įrenginiai (priemonės), nuotekų apskaitos ir kokybės kontrolės priemonės;

Paviršinių nuotekų tvarkymas - paviršinių nuotekų surinkimas, transportavimas, valymas, išleidimas, valymo metu susidarančio dumblo (šlamo) pirminis tvarkymas;

Galimai teršiama teritorija - atvira teritorija, kuri dėl joje vykdomos veiklos yra arba gali būti teršiama (eksploatacijos ar avarinės taršos atvejais) kenksmingosiomis medžiagomis: didesnis kaip 0,5 ha technikos kiemas; autotransporto, žemės ūkio technikos, kitų savaeigių mechanizmų remonto, ardymo, techninės priežiūros, dažymo teritorija (teritorija, kurioje teikiamos išvardytos paslaugos, ir didesnė kaip 0,1 ha teritorija, kurioje išvardyta veikla vykdoma savo reikmėms - prižiūrima ne daugiau kaip 20 mechanizmų); trąšų, augalų apsaugos produktų, buitinių chemijos, naftos produktų ir kitų kenksmingųjų medžiagų perpilimo, perkrovimo ar sandėliavimo vieta (išskyrus galutinius nurodytų medžiagų vartotojus); didesnė kaip 0,5 ha autotransporto stovėjimo aikštelė, išskyrus viešąsias aikšteles; centralizuota betono ruošimo ir išdavimo vieta; degalinės, naftos bazės teritorija, degalų ir kitų naftos produktų pilstymo vieta; chemijos, naftos perdirbimo, pieno, mėsos, žuvies perdirbimo, celiuliozės ir popieriaus, odų dirbimo, cukraus pramonės objekto teritorija; atliekų tvarkymo objekto, pabėgių mirkyklos teritorija.

Pagal LR Nekilnojamo kultūros paveldo apsaugos įstatymą (Žin., 2004, Nr. 153-5571 su vėlesniais pakeitimais):

Kultūros paveldas - karta iš kartos paveldimos, perimamos, sukurtos ir perduodamos kultūros vertybės, svarbios etniniu, istoriniu, estetiniu ar moksliniu požiūriu;

Kultūros paveldo objektai - pavieniai ar į kompleksą įeinantys objektai, registruoti kaip nekilnojamosios kultūros vertybės, t. y. žemės sklypuose, sklypų dalyse, vandens, miško plotuose ar jų dalyse esantys statiniai ar kiti nekilnojamieji daiktai, kurie turi vertingųjų savybių ir kartu su jiems priskirta teritorija yra atskiri daiktinės teisės objektai ar gali jais būti;

Kultūros paveldo objekto teritorija - kultūros paveldo objekto užimamas ir jam naudoti reikalingas žemės sklypas ar kitas plotas, kuriam nustatomi paveldosaugos reikalavimai;

Nekilnojamoji kultūros paveldo dalis - kultūros paveldo dalis, kurią sudaro praeities kartų pastatytos, įrengtos, sukurtos ar istorinių įvykių sureikšmintos išlikusios ar neišlikusios medžiaginės kultūros vertybės, tiesiogiai susijusios su užimama ir joms naudoti reikalinga teritorija;

Nekilnojamoji kultūros vertybė - kultūros paveldo objekto ar vietovės reikšmingumą lemiančių vertingųjų savybių, visuomenei svarbių kaip jos kultūrinis turtas, visuma, neatsižvelgiant į tai, kam nuosavybės teise objektas ar vietovė priklauso.

Pagal LR Valstybės sienos ir jos apsaugos įstatymą:

Pasienio ruožas - nuo valstybės sienos į Lietuvos Respublikos teritorijos gilumą einanti sausumos ir (ar) vidaus vandenų paženklinta juosta, kurioje galioja pasienio teisinis režimas.

Pasienio juosta - prie valstybės sienos esanti pasienio ruožo žemės ar vidaus vandenų dalis, skirta valstybės sienos ženklams, pasienio patrulio takui, inžinerinėms užtvarams, signalizacijos sistemoms (kompleksams), kitiems valstybės sienos apsaugos objektams bei įrenginiams statyti ir prižiūrėti.

2.1.2 Teritorijų planavimo dokumentų analizė

Rengiant „Žagarės miesto paviršinių (lietaus) nuotekų tvarkymo specialųjį planą“ ir siekiant kuo objektyviau įvertinti esamą situaciją buvo išanalizuoti ir įvertinti šie planuojamojoje teritorijoje galiojantys teritorijų planavimo dokumentai: LR teritorijos bendrasis planas, Šiaulių apskrities teritorijos bendrasis (generalinis) planas, Joniškio rajono savivaldybės teritorijos bendrasis planas, Joniškio miesto teritorijos bendrasis planas, Žagarės miesto teritorijos bendrasis planas; Vietinės reikšmės Urbanistikos UV-58 Žagarės mieste sklypų suplanavimo projektas, Joniškio rajono šilumos ūkio specialusis planas, ir detalieji planai (pagal išrašą iš teritorijų planavimo dokumento registro).

Vadovaujantis Žagarės miesto teritorijos bendrojo plano sprendiniais (patikrinta TP1-1968-19.4 2014 rugsėjo 09d. ir patvirtinta 2014 lapkričio 05d. T-210 sprendimu) Lietaus vandens surinkimo ir valymo sistema neišplėtotą miesto inžinerinės infrastruktūros sritis.

Reljefo nelygumai kelia didelius reikalavimus lietaus vandens surinkimui. Nuo kalvų staigiai subėgantis didelis vandens kiekis atneša nuostolius statiniams ir gamtai. Reikalinga tinklų plėtra visame mieste. Surenkamas lietaus vanduo prieš išleidžiant į paviršinius vandenį turi būti apvalomas. Žagarės miesto bendrajame plane numatoma plėsti lietaus nuotekų tinklą:

- naujų nuotekų surinkimo tinklų esamose ir naujai užstatomose teritorijose;
- įrengti devynis lietaus nuotekų valymo įrenginius;
- įrengti devynis naujus išleidėjus;

2.2 Planuojamos teritorijos apibūdinimas

Žagarės miestas yra vienas iš šiaurės Lietuvos pasienio rajonų mažų miestų - seniūnijos centras ir plėtotinas teritorijų planavimo dokumentuose kaip pagrindinis lokalinis centras. Žagarės miestas dėl gamtinės aplinkos, Žagarės regioninio parko apribojimų turi būti plėtojamas kuriant turizmo infrastruktūrą, išnaudojant turizmo centro potencialą. Priemiestinės teritorijos turi glaudžius ryšius su miestu, todėl planuojant miesto teritoriją būtina atsižvelgti į abipusius miesto bei priemiestinės teritorijos interesus.

Žagarėje ir aplink ją galima rasti viską, ko gamta taip pašykštėjo žiemgalių žemei - ozų kalvų grandines su jose iškilusiais piliakalniais, Švėtės upės slėnį su jame suformuotais tvenkiniais, karjeruose susiformavusius dirbtinius vandens telkinius, miškų masyvus, išskirtinės vertės parką ir dvarą. Tiek daug gamtinio ir kultūrinio kraštovaizdžio vertybių, koncentruotų vienoje teritorijoje, Šiaurės Lietuvoje daugiau nėra.

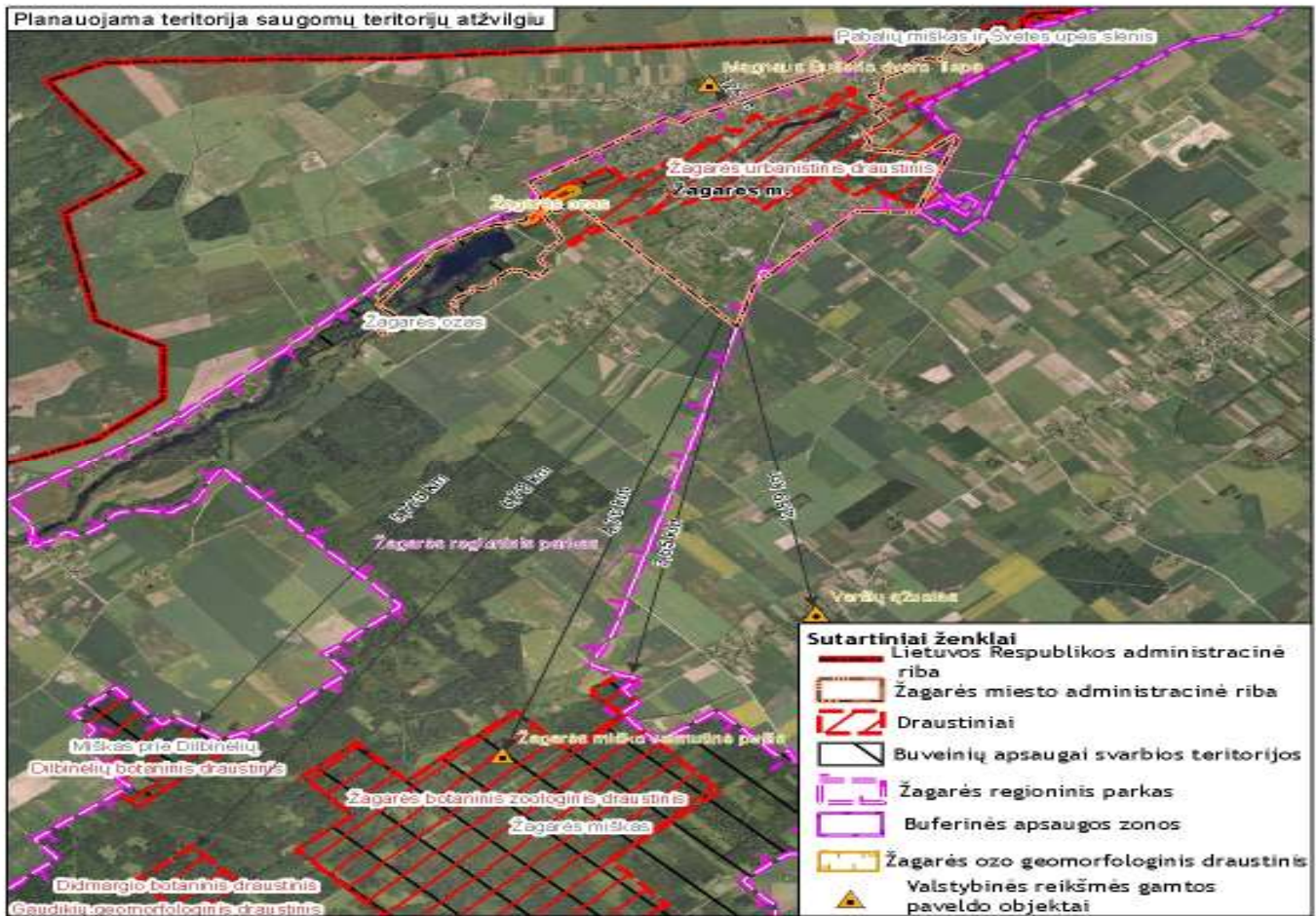


1 pav. Žagarės miestas Joniškio rajono savivaldybės seniūnijų atžvilgiu

2.3 Saugomos teritorijos

Žagarės miestas pilnai patenka į kompleksinės saugomos teritorijos - Žagarės regioninio parko ribas. Žagarės regioninis parkas įsteigtas siekiant išsaugoti Švėtės paslėnių ir Žagarės miško kraštovaizdį, jo gamtinę ekosistemą bei kultūros paveldo vertybes, jas tvarkyti ir racionaliai naudoti.

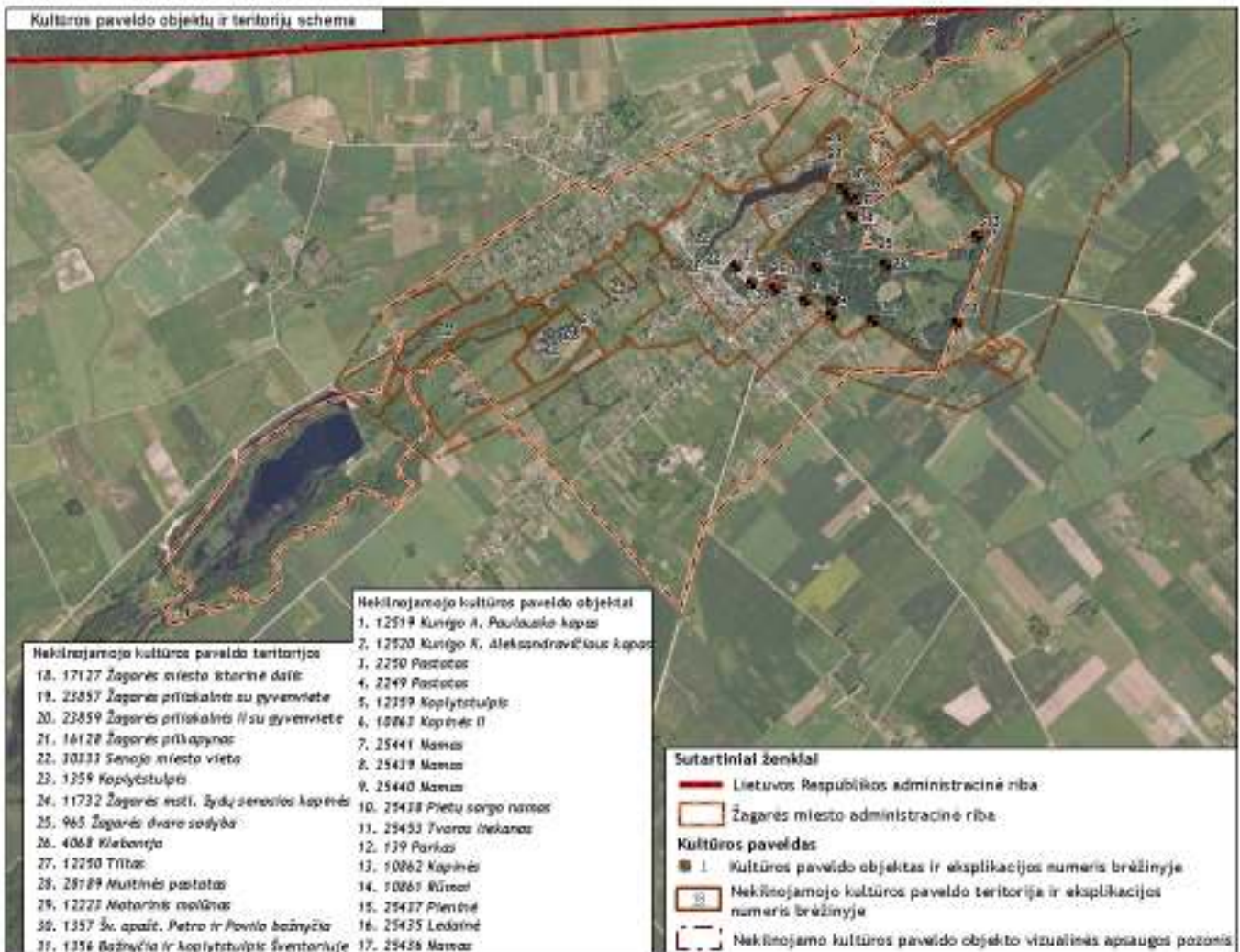
Žagarės miestas yra šiaurinėje regioninio parko dalyje. Nagrinėjamoje Žagarės miesto teritorijoje skiriamos sekančios regioninio parko funkcinio prioriteto zonos: Žagarės urbanistinis draustinis, Žvelgaičio rekreacinė zona, gyvenamojo prioriteto zonos šiaurinėje ir pietinėje Žagarės miesto dalyse, ekologinės apsaugos prioriteto zona šiaurės rytiniame Žagarės miesto pakraštyje, žemės ūkio zona pietvakarinėje Žagarės miesto dalyje. Mieste ir artimose apylinkėse yra penki gamtos paveldo objektai: Švėtės atodanga, Žagarės atodanga, Žagarės ozas, Švedpolio šaltinis, Butlerio liepa. Žagarės mieste ir apylinkėse išskirtos dvi „Natura 2000“ buveinių apsaugai svarbios teritorijos: Pabalių miškas ir Švėtės upės slėnis (LTJOI0008), Žagarės ozas (LTJOI0007). Gamtinio karkaso teritorijas, turinčias kompensuoti urbanistinio-ūkinio vystymo poveikį atstovauja: Švėtės migracinio koridoriaus atkarpa, o artimose miesto apylinkėse Žagarės ir Pabalių geosistemų vidinio stabilizavimo arealai. Artimiausios ir esančios saugomos teritorijos (žr. 2 pav).



2 pav. Planuojama teritorija saugomų teritorijų atžvilgiu.

2.4 Kultūros vertybės

Analizuojamos teritorijos ir gretimos teritorijos esamos būklės informacija apie kultūros paveldo objektus atitinka Kultūros vertybių registro 2014-05 duomenis.



Nekilnojamųjų kultūros vertybių teritorinė sklaida susikcentravusi Žagarės miesto centre. Planuojamoje teritorijoje yra 31 kultūros paveldo objektų (žr. esamos būklės brėžinį).

2.5 Gamtinės charakteristikos, reljefas

Žagarės miestas yra įsikūręs Žagarės - Skaistgirio banguotos dugninės morenos lygumoje (tai vienas iš geomorfologinių mikrorajonų, skiriamų Žiemgalos lygumos rajone). Dugnine morena nuklotas lygumos paviršius yra banguotas, pasitaiko pavienių ozų. Žinomiausia Žagarės miesto geomorfologinė žemės paviršiaus forma - Žagarės ozas, pats ilgiausias (apie 8 km) iš visų Lietuvoje gamtos paveldo objektais paskelbtų ozų, o kartu ir įspūdingiausias, nes aplink kalvagūbrį plyti lygumos. Specifinis Žagarės apylinkių žemių ypatumas - vietomis į paviršių išeinantys dolomitai. Uolienu sluoksniai gerai matyti Švėtės krantuose (Švėtės atodanga) ir buvusiame dolomitų karjere (Žagarės dolomito atodanga).

Pagal Lietuvos klimato rajonavimą Žagarės miestas, kaip ir visa Joniškio rajono savivaldybės teritorija, patenka į Vidurio žemumos rajono Mūšos - Nevėžio klimatinį parajoną. Klimatas čia turi daugiau kontinentinių bruožų - didesnė temperatūrų amplitudė, šaltesnės žiemos, šiltesnės vasaros, daugiausiai kritulių iškrenta vidurvasarį. Metinis kritulių kiekis 550- 600 mm per metus. Žagarės apylinkės patenka į mažiausio Lietuvoje kritulių kiekio rajoną. Reikšmingiausia Žagarės krašto upė - Švėtė (ilgis 118 km, ilgis Lietuvoje, įskaitant ir pasienio ruožą, 50 km, baseino plotas 483 km²) kairysis Lielopės intakas. Žagarės miesto teritorijoje į Švėtę įteka Žiūrelis, surenkantis nuotėkį iš palyginti nedidelio baseino - 8,9 km² bei keli mažesnieji (Švėtelė, Rengė). Čia būdingi mažai laidūs gruntai, nedidelis kritulių kiekis, labai lygus paviršius, todėl upės lėtos, nevandeningos, vasarą smarkiai nusenka, o pavasarį ženkliai patvinsta.

Pavasarinio potvynio metu nuteka apie pusę viso metinio upių nuotėkio. Vasaros nuosėkio metu mažesnieji upeliai išvis išdžiūva.

Žagarės mieste ant Švėtės upės pastatytos dvi užtvankos bei suformuoti du dirbtiniai vandens telkiniai - Žvelgaičių tvenkinys bei Žagarės tvenkinys.

Žagarės apylinkių miškai, kuriuose vyrauja ažuolyniniai eglynai, išlikusios natūralios pievos pasižymi didele žolinių augalų, tame tarpe retųjų, įvairove. Žagarės miesto ribose „miškingiausia“ pietvakarinė dalis: čia, Žvelgaičių ežero pakrantes supančios Žagarės ozo kalvos yra apaugusios vaizdingais sausais pušynais, tinkamais poilsiui.

2.6 Susisiekimo ir inžinerinė infrastruktūra

Žagarės mieste gatvių tinkas yra pakankamai išplėtotas ir tenkinantis gyventojų poreikius. Didžiausia Žagarės miesto susisiekimo problema yra prasta gatvių techninė būklė, didelis žvyro dangų kiekis miesto gatvių tinkle, šaligatvių ir dviračių takų trūkumas. Blogas gatvių apšvietimas ar jo nebuvimas apsunkina pėsčiųjų bei transporto priemonių eismo sąlygas, daro neigiamą įtaką eismo saugumui mieste, todėl artimiausioje ateityje svarbiausias uždavinys - esamos susisiekimo infrastruktūros tobulinimas, gatvių asfaltavimas bei inžinerinių tinklų įrengimas. Būtina nustatyti Žagarės miesto gatvių kategorijas bei raudonąsias linijas užtikrinančias teritorijos poreikį miesto techniniai infrastruktūrai pagal statybos techninį reglamentą STR 2.06.01:1999 „Miestų, miestelių ir kaimų susisiekimo sistemos“

Pagrindinį miesto gatvių tinklą sudaro P. Cvirkos g., Tiltu g., Miesto aikštė, Kęstučio g., Vilniaus g., Aušros g., Šiaulių g., Naujoji gatvė. (žr. „Esamos analizės stadija“)

Lietaus nuotekų tinklai.

Nuo inžinerinės infrastruktūros išvystymo lygio priklauso Žagarės kaip miesto patrauklumas, nulemiantis investuotojų apsisprendimą, įtakojantis gyventojų gyvenimo kokybę. Lietaus nuotekų yra svarbi šiuolaikinio miesto techninės infrastruktūros dalis, užtikrinanti normalų miesto transporto ir kitų infrastruktūrinių dalių funkcionavimą.

Iš didumos miesto ploto dalies paviršinės nuotekos nubėga į atskirus vandens telkinius neorganizuotai. Žagarės mieste lietaus nuotekų sistema beveik nevystyta. Egzistuoja pavieniai paviršinių nuotekų tinklai miesto centre, nukreipti per kanalizuoatą atšaką į melioruoatą nutekamąjį griovį.

2.7 Išvados

Parengus esamos būklės analizę padarytos šios išvados:

- Žagarės miesto teritorijos bendrajame sprendiniuose plane nurodyta, jog lietaus nuotekų surinkimo ir valymo organizuotos sistemos nėra;
- Šiuo metu lietaus ir sniego tirpsmo vanduo drenuojasi padrikai ir nėra apvaloma;
- Planuojamoje teritorijoje reljefas yra itin raižytas, kuris apsunkina sąlygas įrengti paviršinių nuotekų kolektorius.
- Egzistuoja sunkinanti sąlyga paviršinio vandens surinkimo sistemos plėtrai, tokia kaip slūgsantys dolomito sluoksniai arti žemės paviršiaus.

3 SPRENDINIAI

3.1 Paviršinių nuotekų tvarkymo infrastruktūros plėtra

Numatoma Žagarės m. vystyti paviršinio vandens tvarkymo sistemas ir įrenginėti naujas. Numatoma, kad paviršinis vanduo bus surenkamas planuojamais naujais požeminiais lietaus kolektoriais. Numatoma surenkamas nuotekas išleisti tiesiogiai arba per melioruotus nutekamuosius griovius į Švėtės upę.

Numatoma vystant Žagarės miesto paviršinių nuotekų infrastruktūrą įrengiant 19 naujų išleidėjų ir sutvarkyti 1 esamą išleidėją. Numatoma pakloti 14,964 km paviršinių nuotekų surinkimo kolektorių ir naujai kuriama lietaus nuotekų tvarkymo sistema.

Numatoma įrengti 1 paviršinių nuotekų valymo įrenginius. Valymo įrenginiai privalomi kai nuotekos surenkamos nuo daugiau kaip 10 ha autotransportui skirtų viešųjų teritorijų.

Visa planuojama teritorija yra suskirstyta į 5 baseinus. Toliau pateikiama kiekvieno iš šių baseinų konkretizuoti sprendiniai paviršinių nuotekų tvarkymo juose klausimu.

Baseinas A

Paviršinių nuotekų baseinas A sudarytas iš 5 pabaseinių, kurių bendras plotas 26,98 ha. Surenkamų paviršinių nuotekų plotas apima 7,37 ha. Baseine numatoma įrengti 2,744 km nuotekų tinklų. Kolektorių diametrai nustatomi techninio projekto metu, bet ne mažesni nei d250. Pabaseiniuose įrengiami 3 nauji išleidėjai į Švėtės upę ir 2 nauji išleidėjai į melioruotą griovį.

I A pabaseinyje paviršinės nuotekos surenkamos nuo mažaaukštės gyvenamosios statybos teritorijų. Numatoma įrengti 0,924 km. nuotekų tinklų ir Nr. 1 vietinį išleidėją į melioruotą griovį.

II A pabaseinyje paviršinės nuotekos surenkamos nuo mažaaukštės gyvenamosios statybos teritorijų. Numatoma įrengti 0,295 km. nuotekų tinklų ir Nr. 2 vietinį išleidėją į Švėtės upę.

III A pabaseinyje paviršinės nuotekos surenkamos nuo mažaaukštės gyvenamosios statybos teritorijų. Numatoma įrengti 0,622 km. nuotekų tinklų ir Nr. 3 vietinį išleidėją į Švėtės upę.

IV A pabaseinyje paviršinės nuotekos surenkamos nuo mažaaukštės gyvenamosios statybos teritorijų. Numatoma įrengti 0,360 km. nuotekų tinklų ir Nr. 4 vietinį išleidėją į melioruotą griovį.

V A pabaseinyje paviršinės nuotekos surenkamos nuo mažaaukštės gyvenamosios statybos teritorijų. Numatoma įrengti 0,543 km. nuotekų tinklų ir Nr. 5 vietinį išleidėją į Švėtės upę.

Baseinas B

Paviršinių nuotekų baseinas B sudarytas iš 2 pabaseinių, kurių bendras plotas 25,02 ha. Surenkamų paviršinių nuotekų plotas apima 6,84 ha. Baseine numatoma įrengti 2,677 km nuotekų tinklų. Kolektorių diametrai nustatomi techninio projekto metu, bet ne mažesni nei d250. Pabaseiniuose įrengiami 2 nauji išleidėjai į Švėtės upę ir Žagarės tvenkinį.

I B pabaseinyje paviršinės nuotekos surenkamos nuo mažaaukštės gyvenamosios statybos ir visuomeninės paskirties teritorijų. Numatoma įrengti 1,000 km. nuotekų tinklų ir Nr. 6 vietinį išleidėją į Švėtės upę.

II B pabaseinyje paviršinės nuotekos surenkamos nuo mažaaukštės gyvenamosios statybos teritorijų. Numatoma įrengti 1,677 km. nuotekų tinklų ir Nr. 7 vietinį išleidėją į Žagarės tvenkinį.

Baseinas C

Paviršinių nuotekų baseinas C sudarytas iš 2 pabaseinių, kurių bendras plotas 16,87 ha. Surenkamų paviršinių nuotekų plotas apima 4,61 ha. Baseine numatoma įrengti 2,191 km nuotekų tinklų. Kolektorių diametrai nustatomi techninio projekto metu, bet ne mažesni nei d250. Pabaseiniuose įrengiami 2 nauji išleidėjai į Švėtės upę.

I C pabaseinyje paviršinės nuotekos surenkamos nuo mažaaukštės gyvenamosios statybos ir visuomeninės paskirties teritorijų. Numatoma įrengti 1,892 km. nuotekų tinklų ir Nr. 8 vietinį išleidėją į Švėtės upę.

II C pabaseinyje paviršinės nuotekos surenkamos nuo mažaaukštės gyvenamosios statybos visuomeninės, bendrojo naudojimo paskirties teritorijų. Numatoma įrengti 0,299 km. nuotekų tinklų ir Nr. 9 vietinį išleidėją per nutekamąjį griovį į Švėtės upę.

Baseinas D

Paviršinių nuotekų baseinas D sudarytas iš 4 pabaseinių, kurių bendras plotas 60,05 ha. Surenkamų paviršinių nuotekų plotas apima 18,82 ha. Baseine numatoma įrengti 5,449 km nuotekų tinklų. Kolektorių diametrai nustatomi techninio projekto metu, bet ne mažesni nei d250. Rekonstruojamas esamas išleidėjas į melioruotą griovį. Naujai numatomas įrengti pagrindinis išleidėjas į Švėtės upę bei 7 lokalūs išleidėjai į esamus lietaus nuotekų tinklus, kanalizuos atkarpa ir melioruotus griovius. Baseinui numatomi paviršinių nuotekų valymo įrenginiai.

I D pabaseinyje paviršinės nuotekos surenkamos nuo mažaaukštės gyvenamosios statybos paskirties teritorijų. Numatoma įrengti 0,617 km. nuotekų tinklų ir Nr. 10 vietinį išleidėją į nutekamąjį griovį.

II D pabaseinyje paviršinės nuotekos surenkamos nuo mažaaukštės gyvenamosios statybos paskirties teritorijų. Numatoma įrengti 1,081 km. nuotekų tinklų ir Nr. 11 vietinį išleidėją į kanalizuos atkarpa.

III D pabaseinyje paviršinės nuotekos surenkamos nuo mažaaukštės gyvenamosios statybos, visuomeninės, centro paskirties teritorijų. Numatoma įrengti 1,686 km. nuotekų tinklų ir Nr. 12 ir Nr.13 vietinius išleidėjus į esamą lietaus nuotekų tinklą.

IV D pabaseinyje paviršinės nuotekos surenkamos nuo mažaaukštės gyvenamosios statybos paskirties teritorijų. Esant nepakankam esamų paviršinių nuotekų tinklų pralaidumui numatoma rekonstruoti 0,332 km. Numatoma įrengti 0,794 km. nuotekų tinklų, vietinius išleidėjus Nr.14, Nr. 15 į esamą lietaus nuotekų tinklą ir Nr. 16 išleidėją į nutekamąjį griovį link Švėtės upės.

V D pabaseinyje paviršinės nuotekos surenkamos nuo mažaaukštės gyvenamosios statybos paskirties teritorijų. Rekonstruojamas esamas Nr. 17 išleidėjas į nutekamąjį griovį. Esant nepakankam esamų paviršinių nuotekų tinklų pralaidumui numatoma rekonstruoti 0,153 km. Numatoma įrengti 1,271 km. nuotekų tinklų ir pagrindinį Nr. 18 išleidėją į Švėtės upę. Prieš pagrindinį išleidėją numatomą įrengti paviršinių nuotekų valyklą.

Baseinas E

Paviršinių nuotekų baseinas E sudarytas iš 2 pabaseinių, kurių bendras plotas 10,46 ha. Surenkamų paviršinių nuotekų plotas apima 1,96 ha. Baseine numatoma įrengti 1,903 km nuotekų tinklų. Kolektorių diametrai nustatomi techninio projekto metu, bet ne mažesni nei d250. Pabaseiniuose įrengiami 2 nauji išleidėjai į nutekamąjį griovį.

I E pabaseinyje paviršinės nuotekos surenkamos nuo sodų bendrijų teritorijų. Numatoma įrengti 1,230 km. nuotekų tinklų ir Nr. 19 vietinį išleidėją į nutekamąjį griovį.

II E pabaseinyje paviršinės nuotekos surenkamos nuo sodų bendrijų teritorijų. Numatoma įrengti 0,673 km. nuotekų tinklų ir Nr. 20 vietinį išleidėją į nutekamąjį griovį.

Numatoma, kad paviršinės nuotekos bus tvarkomos atskirai nuo buitinių, komunalinių nuotekų. Numatoma taikyti priemones mažinančias surenkamų paviršinių nuotekų susidarymą. Numatoma, kad galimai teršiamos teritorijos bus padengtos mažai laidžia kieta danga, o nuo jų surenkamos nuotekos bus išleidžiamos į bendrą lietaus nuotakyną tik po atskiro apvalymo.

3.2 Paviršinių nuotekų tvarkymo etapiškumas

Numatoma, kad paviršinių nuotekų tvarkymo infrastruktūros plėtra vyks etapiškai. Todėl numatomi prioritetai kiekvieno baseino tvarkymui. Pirmumo prioritetas suteikiamas pagrindinėms, centrinėms miesto gatvėms, kur dominuoja miesto traukos objektai, kultūros paveldo objektai ir teritorijos, daugiabučiai gyvenamieji ir visuomeninės paskirties pastatai, kur jau dabar yra susikaupusios problemos sietinos su paviršinio vandens tvarkymu.

Antruoju etapu numatomas infrastruktūros tvarkymas gatvėse, kur dominuoja vienbučių ir dvibučių statyba.

Trečiuoju etapu numatomas paviršinių nuotekų infrastruktūros tvarkymas sodų bendrijose.

3.2.1. lentelė. Paviršinių nuotekų infrastruktūros tvarkymo etapiškumas

Baseinas Nr.	Naujų kolektorių įrengimas (m)			Esamų kolektorių rekonstrukcija	Išleidėjai	Nuotekų valyklos
	I etapas	II etapas	III etapas			
A	-	2,677	-	-	II etapas	-
B	1,000	1,677	-	-	I,II etapas	-
C	1,892	0,299	-	-	I,II etapas	-
D	5,449	-	-	0,485	I etapas	I etapas
E	-	-	1,903	-	III etapas	-

Numatoma, kad I-uju paviršinių nuotekų infrastruktūros plėtros etapu bus įrengti 1 valymo įrenginys, 10 naujus išleidėjus (Nr.6, Nr. 8, Nr.10, Nr. 11, Nr. 12, Nr. 13, Nr. 14, Nr. 15, Nr. 16, Nr.18), pakloti 8,341 km naujų kolektorių. Rekonstruoti Nr. 17 išleidėja.

Numatoma, kad II-uju paviršinių nuotekų infrastruktūros plėtros etapu bus įrengti 7 naujus išleidėjus (Nr.1, Nr. 2, Nr. 3, Nr. 4, Nr. 5, Nr. 7, Nr. 9), pakloti 4,72 km naujų kolektorių.

Numatoma, kad III-uju paviršinių nuotekų infrastruktūros plėtros etapu bus įrengti 2 naujus išleidėjus (Nr. 19, Nr. 20), pakloti 1,903 km naujų kolektorių.

Lietaus nuotakyno įrengimas tampriai susijęs su gatvių įrengimu ar rekonstrukcija. Vykdamas naujos gatvės statybą ar esamos gatvės rekonstrukciją, lietaus nuotakyno įrengimas tose gatvėse tampa prioritetiniu kitų paviršinio vandens tvarkymo infrastruktūros plėtros objektų atžvilgiu.

Esant gatvės rekonstrukcijai ar naujai statybai lietaus nuotakynės tvarkymas turi būti vykdomas kartu nepriklausomai kuriame plėtros etape buvo numatytas šiuo specialiuoju planu.

3.3 Rezervuojamos teritorijos, teritorijų planavimo dokumentai būtini specialiojo plano sprendinių realizavimui

Rezervuoti sklypus arba laisvoje valstybinėje žemėje numatomiems paviršinių nuotekų valymo įrenginiams. Pakeisti paskirtį sklypui tinkamą nuotekų valyklai, numatyti žemės paskirtį inžinerinės infrastruktūros statybai.

Numatoma, kad paviršinių nuotekų linijos bus tiesiamos gatvių raudonųjų linijų ribose. Ten kur šios gatvės sutampa su valstybinės reikšmės keliais būtinas derinimas su Lietuvos automobilių kelių direkcija arba tinklai tiesiami už kelio juostos ribų.

Numatoma, kad visi paviršinių nuotekų išleidėjai bus įrenginėjami laisvoje valstybinėje žemėje. Jei planavimo eigoje toje vietoje bus suformuotas sklypas tai jame turi būti numatytas servitutas išleidėjui bei paviršinių nuotekų linijai iki jo. Kilus neišvengiamai būtinybei paviršinių nuotekų tvarkymo infrastruktūros įrengimui naudoti privačią žemę ši žemė gali būti paimama visuomenės poreikiams arba nustatomi servitutai. Žemės paėmimo visuomenės poreikiams tvarką reglamentuoja Lietuvos respublikos Žemės įstatymas (Žin., 2004, Nr.28-868) ir Lietuvos Vyriausybės 2005-08-25 nutarimas Nr.924 „Dėl prašymų paimti žemę visuomenės poreikiams pateikimo ir nagrinėjimo taisyklių ir žemės paėmimo visuomenės poreikiams projektų rengimo ir įgyvendinimo taisyklių patvirtinimo“ (Žin.,2004, Nr.153-5579). Servitutai inžinerinei infrastruktūrai gali būti nustatomi administraciniu aktu prieš tai parengus vietovės lygmens teritorijų planavimo dokumentą kuriame būtų suprojektuoti servitutai, tai yra nustatyta tiksli jų vieta, plotas ir padėtis konkrečiuose žemės sklypuose.

Saugant požeminį drenažo tinklą draudžiama:

be žemės savininko žinios ir derinimo su institucijomis, patikėjimo teise valdančiomis valstybei nuosavybės teise priklausančius melioracijos statinius, kasti melioruotą žemę giliau kaip 0,7 m;

išleisti nuotekas į drenažo sistemas.

Inžinerinių tinklų sankirtos su valstybinės reikšmės keliais, siekiant išvengti transporto eismo trukdžių, įrengiamos uždaruju klojimo būdu.

Tiesiant paviršinių nuotekų tinklus siekti, kad būtų išsaugoti esami vandentiekio, buitinės nuotakynės, elektros, dujų bei ryšių tinklai, o planuojami vamzdiniai būtų klojami norminiais atstumais

nuo esamų tinklų. Naujų inžinerinių tinklų tiesimas turi būti vykdomas pagal PTR 2.13.01:2011 ir BT ITK 09 reikalavimus.

Neužstatytose teritorijose inžinerinių tinklų klojimas kelio išilgine kryptimi kelio juostoje, remiantis reglamento KTR 1.01 „Automobilių keliai“ [6.5] nuostatomis, nėra leistinas.

Užstatytose teritorijose, esant poreikiui inžinerinius tinklus kloti išilgine kryptimi, pirmiausia nagrinėjama galimybė kloti už kelio juostos ribų, neužstatytose zonose, po to - po pėsčiųjų ir/ar dviračių takais, ir tik po to - kelio pločio zonoje.

Kliūtimis inžinerinių tinklų klojimui gali būti laikomi statiniai (tarp jų ir keliai), išskyrus nesudėtingus (tarp jų laikinus), ypač nepalankios reljefo sąlygos, vandens telkiniai, kultūros paveldo statiniai, valstybės saugomi objektai, vandens nuleidimo sistemos (grioviai, drenažai ir t.t.), kelio įrenginiai.

Projektuojant paviršinių nuotekų tinklus būtina vadovautis BTK ITK 09 1 priedo inžinerinių tinklų klojimo zonos užstatytose teritorijose ir jų parinkimo schema. Įvertinus visas kliūtis ir sąlygas, neesant galimybei neįlįsti į kelio juosta techninio projekto metu, turi būti pasirašyta inžinerinių tinklų klojimo, priežiūros, rekonstrukcijos ir iškėlimo sutartis.

Paviršinių nuotekų tinklų ir įrenginių apsaugos zona, tinklai ir įrenginiai įrengiami iki 2,5 metro gylyje, yra žemės juosta po 2,5 metro nuo vamzdyno ašies. Paviršinių nuotekų tinklų ir įrenginių apsaugos zona, kai vandentiekio, lietaus, fekalinės kanalizacijos tinklai ir įrenginiai įrengiami giliau kaip 2,5 metro, yra žemės juosta po 5 metrus nuo vamzdynų ašies. Magistralinių vamzdynų, kurių skersmuo yra 400 milimetrų ir didesnis, apsaugos zona yra žemės juosta po 10 metrų nuo vamzdynų ašies.

Paviršinių nuotekų tinklų ir įrenginių apsaugos zonose draudžiama:

- sandėliuoti pašarus, trąšas bei chemines medžiagas;
- įrengti sąvartynus, nuodingųjų atliekų saugojimo aikšteles, pilti chemines medžiagas ir jų tirpalus, naftą ir jos produktus;
- vykdyti grunto sprogdinimo darbus;
- vandens telkiniuose mesti ir vilkti inkarus, grandines, vilkimo lynus ir tralus, gilinti vandens telkinius, kasti bei siurbti jų dugną, cheminėmis medžiagomis naikinti augaliją, nesuderinus šių darbų su Aplinkos ministerija ir Sveikatos apsaugos ministerija;
- įrengti pravažus per vamzdynų trasas, automobilių, traktorių bei kitos technikos aikšteles.

Paviršinius nuotekų tinklus ir įrenginius eksploatuojančios organizacijos nustato sąlygas, kurių laikantis apsaugos zonose galima atlikti šiuos darbus:

- statyti pastatus ir įrenginius;
- sodinti medžius ir krūmus, nesuderinus to su nurodytuosius tinklus ir įrenginius eksploatuojančiomis įmonėmis;
- melioruoti, drėkinti ir sausinti žemę;
- kasti ir lyginti gruntą;
- vykdyti geologines paieškas, geodezijos bei kitus darbus, susijusius su gręžinių įrengimu ir grunto (išskyrus dirvą) bandinių ėmimu;
- atidaryti vandentiekio, lietaus ir fekalinės kanalizacijos šulinių bei kitų įrenginių angas, vartus ar duris, atsukti ir užsukti čiaupus, sklendes, išjungti arba įjungti vamzdynų ryšio ar elektros tiekimo įtaisus.

Paviršinius nuotekų tinklus ir įrenginius eksploatuojančioms organizacijoms leidžiama prie šių tinklų ir įrenginių privažiuoti automobiliais ir kita technika, aptarnauti ir remontuoti juos, įspėjus apie tai žemės savininką ar naudotoją.

Paviršinių nuotekų tinklų infrastruktūra planuojama už valstybės sienos apsaugai skirtų žemės plotų (pasienio juostos) ribų. Pasienio juostos veikimo zonos plotis - ne mažiau kaip 5 metrai (atsižvelgiant į kraštovaizdžio ypatumus). Šioje zonoje draudžiama bet kokia veikla, nesusijusi su valstybės sienos apsauga.

4 SPECIALIOJO PLANO SPRENDINIŲ POVEIKIO VERTINIMAS

Plano sprendinių poveikio vertinimo ataskaita yra parengta vadovaujantis Teritorijų planavimo dokumentų sprendinių poveikio vertinimo tvarkos aprašu, patvirtintu LR vyriausybės 2004 m. liepos 16 d. nutarimu Nr. 920. Vadovaujantis šiuo dokumentu sprendinių poveikis vertinamas šiais aspektais:

- poveikis teritorijos vystymosi darnai ir(ar) planuojamai veiklos sričiai;
- Poveikis ekonominei aplinkai;
- Poveikis socialinei aplinkai;
- Poveikis gamtinei aplinkai ir kraštovaizdžiui;
- Poveikis krašto apsaugai ir kitoms sritims susijusioms su nacionaliniu saugumu. (Lietuvos Respublikos Vyriausybės nutarimas Nr. 920)
- Saugaus eismo;
- Valstybinės reikšmės automobilių kelių tinklo plėtros;

5.1 lentelė Pateikti planavimo sąlygų rengėjų sprendinių poveikio vertinimo aspektai

Planavimo sąlygų rengėjai	Sprendinių poveikio vertinimo aspektai □
Nacionalinės žemės tarnybos prie Žemės ūkio ministerijos Joniškio žemėtvarkos skyrius (2013.08.13 Nr. PLS-14)	Nenurodyta
Kultūros paveldo departamento prie Kultūros ministerijos Šiaulių teritorinis padalinys (2013.07.29 Nr. 12.12.Š-2Š-487)	Poveikis gamtinei aplinkai ir kraštovaizdžiui (įvertinant galimą poveikį gamtinės aplinkos kokybei, kraštovaizdžio struktūrai ir ekologiškai pusiausvyrai, gamtos ir kultūros paveldo išsaugojimui)
Žagarės regioninio parko direkcijos (2013.07.24 Nr. S-289)	Poveikis gamtinei aplinkai ir kraštovaizdžiui
Lietuvos automobilių kelių direkcijos prie Susisiekimo ministerijos (2013.07.31 Nr. PS-130)	Saugaus eismo Valstybinės reikšmės automobilių kelių tinklo plėtros
Šiaulių visuomenės sveikatos centro Joniškio skyrius (2013.07.26 Nr. PST-185)	Aplinkos kokybės ir higieninės būklės aspektu
AB „LESTO“ (2013.08.07 Nr. TS-44830-13-0582) □	Nenurodyta
LR Aplinkos ministerijos Šiaulių regiono aplinkos apsaugos departamentas (2013.08.02 Nr. 286) □	Pagal Lietuvos Respublikos vyriausybės nustatytą tvarką
TEO LT, AB (2013.08.13 Nr. 03-2-06-21/837)	Nenurodyta
UAB Joniškio komunalinis ūkis (2013-08-09 Nr. 140)	Nenurodyta
Būsto ir urbanistinės plėtros agentūros likvidacinė komisija (2013-08-01 Nr. 1.1-1186)	Ekonominiu, socialiniu, infrastruktūros plėtojimo ir kraštovaizdžio išsaugojimo
UAB „Fortum Joniškio energija“ (2013-07-24 Nr. 13-05)	Nenurodyta
Joniškio savivaldybės administracijos Žemės ūkio skyriaus (2013-07-25 Nr. (28.24)19-163)	Nenurodyta
UAB „Joniškio vandenys“ (2013-08-12 Nr. 571-1)	Nenurodyta
Valstybės sienos apsaugos tarnyba prie Lietuvos Respublikos Vidaus reikalų ministerijos (2015-02-05 Nr. (21)-14-517)	Nenurodyta

4.1 Sprendinių poveikis teritorijos vystymo darnai

Igyvendinus specialiojo plano sprendinius tikimasi, kad bus išvengta chaotiško lietaus kanalizacijos tinklų įrenginėjimo. Bus galimybė derinti gyvenamųjų vietovių plėtrą su paviršinių nuotekų tinklų plėtra. Specialiajame plane teikiami sprendiniai padės pasiekti ekologinę pusiausvyrą ir įgalins subalansuoti miesto vystymąsi. Jų realizavimo ilgalaikis poveikis užtikrins teritorijos kompleksinės raidos darną.

4.2 Sprendinių poveikis ekonominei aplinkai

Specialiojo plano sprendinių įgyvendinimo laikotarpiu bus daromas trumpalaikis teigiamas ekonominis poveikis. Specialiojo plano įgyvendinimas pritrauks daug investicijų. Bus sukurtos papildomos darbo vietos. Tikėtina, kad šio specialiojo plano įgyvendinimui bus galimybė panaudoti ES struktūrinių fondų lėšas. Specialiojo plano sprendinių neigiamas poveikis ekonominei aplinkai nenumatomas.

4.3 Sprendinių poveikis socialinei aplinkai

Specialiajame plane teikiamų sprendinių įgyvendinimas turės teigiamą ilgalaikį poveikį socialinei aplinkai dėl gyvenamosios ir darbo aplinkos sveikatingumo didinimo. Šie sprendiniai tiesiogiai skirti visuomenės gerovei. Specialiojo plano sprendinių įgyvendinimas skatins naujų darbo vietų kūrimą. Sprendinių įgyvendinimo laikotarpiu bus pritrauktos didelės investicijos statybos ir inžinerinių tinklų tiesimo srityje. Specialiojo plano sprendinių neigiamas poveikis socialinei aplinkai nenumatomas.

4.4 Sprendinių poveikis gamtinei aplinkai, kraštovaizdžiui ir kultūros paveldo objektams

Specialiajame plane teikiamų sprendinių įgyvendinimas turės teigiamą ilgalaikį poveikį gamtinei aplinkai. Sprendinių poveikis kraštovaizdžiui nėra numatomas, planuojami tik požeminiai inžineriniai statiniai ir įrenginiai. Numatomas teigiamas ilgalaikis poveikis kultūros paveldo objektams kadangi bus surenkamos nuotekos nuo kultūros paveldo teritorijos ir aplink paveldo objektus. Planuojama lietaus kanalizacija esamose gatvėse patenkančiose į kultūros paveldo objektų vizualinės apsaugos zoną, todėl neigiamo poveikio šiems objektams neturės.

Paviršinių nuotekų valyklos įrengimas leis sumažinti išleidžiamų į paviršinius vandenis nuotekų taršą. Sumažėjusi gamtinės aplinkos tarša darys teigiamą poveikį biologinei įvairovei.

Visi planuojami infrastruktūros objektai bus įrenginėjami požemyje ir poveikio kraštovaizdžiui neturės.

Specialiojo plano sprendinių įgyvendinimas poveikio planuojamos teritorijos oro kokybei neturės. Sprendinių įgyvendinimo laikotarpiu galimas trumpalaikis neigiamas poveikis. Jis sietinas su dideliais žemės darbų kiekiais klojant inžinerinius tinklus. Jų eigoje bus ardomas dirvožemio sluoksnis. Siekiant sušvelninti ar išvengti šio, kad ir trumpalaikio neigiamo poveikio numatoma:

- Prieš pradėdant statybos darbus dirvožemį nuo statybos aikštelės nuimti ir sandėliuoti;
- Baigus statybos montavimo darbus dirvožemis turi būti paskleidžiamas, teritorija apželdinama.

4.5 Sprendinių poveikis krašto apsaugai ir kitoms sritims susijusioms su nacionaliniu saugumu

Specialiojo plano sprendinių įgyvendinimo neturės jokie poveikio krašto apsaugai ir kitoms sritims susijusioms su nacionaliniu saugumu.

4.6 Saugaus eismo ir valstybinės reikšmės automobilių kelių tinklo plėtros

Sprendinių įgyvendinimo laikotarpiu galimas trumpalaikis neigiamas poveikis. Jis sietinas su dideliais žemės darbų kiekiais. Jų eigoje bus ardomas gatvių ir kelių važiuojamų dalių dangos, bus trikdomas eismas. Siekiant sušvelninti ar išvengti šio, kad ir trumpalaikio neigiamo poveikio numatoma:

- Derinti paviršinių nuotekų surinkimo tinklų plėtros projektų įgyvendinimą su gatvių ir kelių rekonstrukcijų projektais;
- Nesant galimybei tiesti inžinerinius tinklus nesustabdant eismo, numatyti apvažiavimo kelius, įrengti atitinkamus kelio ženklus.

Specialiojo plano sprendinių įgyvendinimo neturės jokie poveikio valstybinės reikšmės automobilių kelių tinklo plėtrai.

Teritorijų planavimo dokumentų sprendinių poveikio vertinimo tvarkos aprašo 2 PRIEDAS

5. TERITORIJŲ PLANAVIMO DOKUMENTŲ SPRENDINIŲ POVEIKIO VERTINIMO LENTELĖ

1 lentelė

1.	Joniškio rajono savivaldybės administracijos direktorius, Livonijos g. 4, Joniškis, tel. 8 426 69 145, faks. 8 426 69 143.
2.	Teritorijų planavimo dokumento rengėjas - TAEM Urbanistai, UAB, Smolensko g. 10, Vilnius, LT-03201 Vilniaus m. sav., tel. (8-5) 2788433, faks. (8-5) 2788789, el. p. urbanistai@taemgroup.lt, www.taemgroup.lt.
3.	Teritorijų planavimo dokumento pavadinimas ŽAGARĖS MIESTO PAVIRŠINIŲ (LIETAUS) NUOTEKŲ TVARKYMO SPECIALUSIS PLANAS
4.	Ryšys su planuojamai teritorijai galiojančiais teritorijų planavimo dokumentais: Bendrųjų planų: Joniškio rajono savivaldybės teritorijos bendrasis planas. Joniškio miesto teritorijos bendrasis planas Žagarės miesto teritorijos bendrasis planas Specialiųjų planų: Vietinės reikšmės Urbanistikos paminklo UV-15 Joniškio mieste sklypų suplanavimo projektas Vietinės reikšmės Urbanistikos paminklo UV-58 Žagarės mieste sklypų suplanavimo projektas Joniškio rajono šilumos ūkio specialusis planas Detaliųjų planų: Detalieji planai (pagal išrašą iš teritorijų planavimo dokumentų registro).
5.	Ryšys su patvirtintais ilgalaikiais ar vidutinės trukmės strateginio planavimo dokumentais Joniškio rajono savivaldybės 2013-2015 m. veiklos planas. Joniškio rajono savivaldybės 2014-2016 m. strateginis veiklos planas. Joniškio rajono savivaldybės 2014-2020 m strateginis plėtros planas.
6.	<i>Status quo situacija</i> Vertinant status quo situaciją buvo atlikta Žagarės miesto lietaus nuotekų tvarkymo infrastruktūros analizė. Nustatyti trūkumų kurie neigiamai įtakoja gyvenamąją bei gamtinę aplinkas: • Žagarės miesto surenkamos nuotekos prieš išleidžiant į atvirus vandenis nėra apvalomos, lietaus nuotekų sistema nesujungta, ir netausojanti aplinkos.
7.	Tikslas, kurio siekiama įgyvendinant teritorijų planavimo sprendinius Plėtoti paviršinės nuotekų sistemos (lietaus kanalizacijos tinklų) infrastruktūrą Žagarės mieste, rezervuoti teritorijas jų plėtrai.

8.	<p>Galimo sprendinių poveikio vertinimas (pateikiamas apibendrintas poveikio aprašymas ir įvertinimas)</p> <p>Poveikio teritorijos vystymo darnai ir (ar) planuojamai veiklos sričiai (urbanistiniam), ekonominei aplinkai, socialinei aplinkai, gamtinei aplinkai (ekosistemoms, gamtos objektų apsaugai), aplinkos kokybei ir kraštovaizdžiui, kultūros paveldo, krašto apsaugai ir kitoms sritims susijusioms su nacionaliniu saugumu, saugaus eismo ir valstybinės reikšmės automobilių kelių tinklo plėtrai, reglamentuojantiems teisės aktais nustatytiems reikalavimams neturės.</p>
-----------	--

2 lentelė

	VERTINIMO ASPEKTAI	TEIGIAMAS (TRUMPALAIKIS, ILGALAIKIS) POVEIKIS	NEIGIAMAS (TRUMPALAIKIS, ILGALAIKIS) POVEIKIS
9.	Sprendinio poveikis:		
	teritorijos vystymo darnai ir (ar) planuojamai veiklos sričiai	Teigiamas ilgalaikis	-
	ekonominei aplinkai	-	-
	socialinei aplinkai	Teigiamas ilgalaikis	-
	gamtinei aplinkai, kraštovaizdžiui ir kultūros paveldo objektams	Teigiamas ilgalaikis	-
	krašto apsaugai ir kitoms sritims susijusioms su nacionaliniu saugumu	-	-
	saugaus eismo ir valstybinės reikšmės automobilių kelių tinklo plėtros	-	-
10.	Siūlomos alternatyvos poveikis:		
	teritorijos vystymo darnai ir (ar) planuojamai veiklos sričiai	-	-
	ekonominei aplinkai	-	-
	socialinei aplinkai	-	-
	gamtinei aplinkai, kraštovaizdžiui ir kultūros paveldo objektams	-	-
	krašto apsaugai ir kitoms sritims susijusioms su nacionaliniu saugumu	-	-
	saugaus eismo ir valstybinės reikšmės automobilių kelių tinklo plėtros	-	-

Joniškio rajono savivaldybės administracijos
direktorė

Edita Rudienė