

Tyrimo metodika

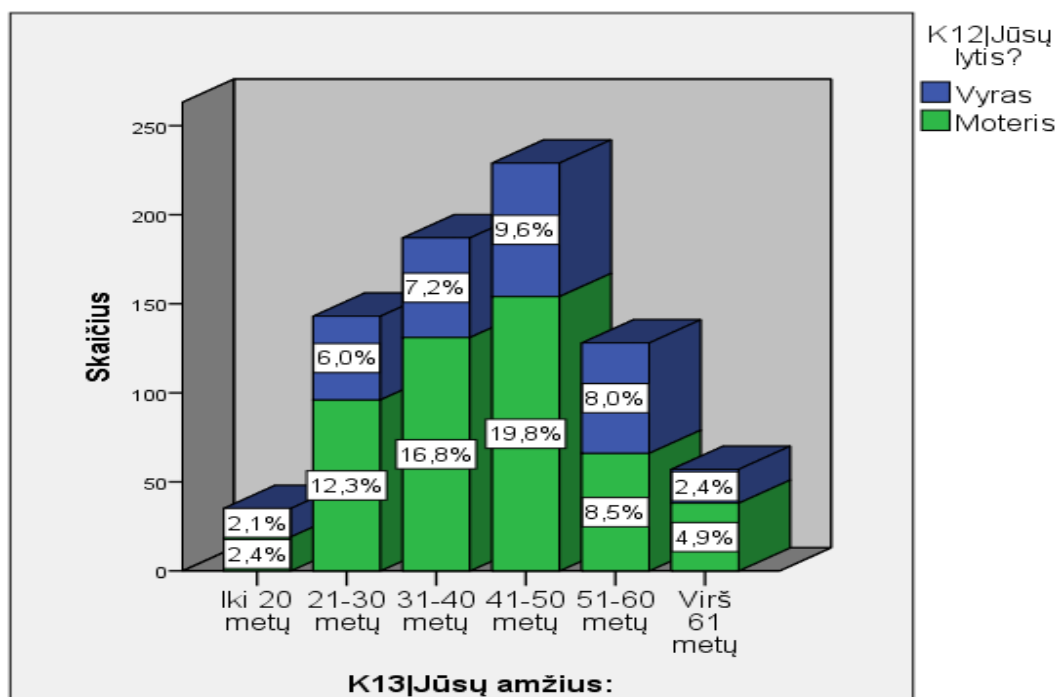
Joniškio rajono savivaldybės iniciatyva Kauno technologijos universiteto Socialinių, humanitarinių mokslų ir menų fakulteto sociologijos bakalauro IV kurso studentė Agnė Andrijauskaitė, praktikos Joniškio rajono savivaldybės, Socialinės paramos ir sveikatos skyriuje metu, atliko kiekybinį socialinį tyrimą apie gyventojų, siekiančių gauti Joniškio rajono savivaldybės Socialinės paramos ir sveikatos skyriaus paramą „administracinės naštos“ vertinimą.

„Kiekybiniai tyrimo metodai – metodai, kuriais atliekant tyrimą, galutiniai rezultatai išreiškiami skaičiais. Tai veiksmų, būdų ir aprašymo metodų visuma, kai suteikiama galimybė gauti naujų žinių“ (Kardelis, 2005). Šiam tyrimui pasirinktas tyrimo metodas - anketinė apklausa raštu. Ši anketinė apklausa yra anonimiška. Siekiant gauti kuo objektyvesnius ir tikslesnius tyrimo rezultatus, anketoje buvo naudojami atviri ir uždari klausimai. Tyrimas nereikalauja daug respondento laiko, todėl galima apklausti didelį skaičių respondentų.

Tyrimas atliktas Joniškio rajono seniūnijose, 2015 m. vasario - balandžio mėnesiais. Respondentais buvo pasirinkti žmonės, atvykstantys į seniūniją pateikti prašymą- paraišką socialinei paramai gauti. Tyrimo metu apklausta 782 individai iš dešimties skirtingų Joniškio rajono seniūnijų: Gaižaičių, Gataučių, Joniškio, Kepalių, Kriukų, Rudiškių, Satkūnų, Saugėlaukio, Skaisgirio, taip pat Žagarės seniūnijos. Tiriant gautus duomenis, respondentų atsakymai buvo sugrupuoti pagal jų asmeninius duomenis - lytį, jų amžiaus grupes, taip pat išsilavinimą, gyvenamąją vietą ir statusą. Tyrimo metu gauti duomenys apdoroti SPSS programa.

Respondentai labai noriai atsakinėjo į klausimus, buvo susidomėję šio tyrimo tema. Nebuvo aptikta sugadintų anketų, tačiau buvo nuo pateiktų 0,2 % nepilnai atsakytų anketų.

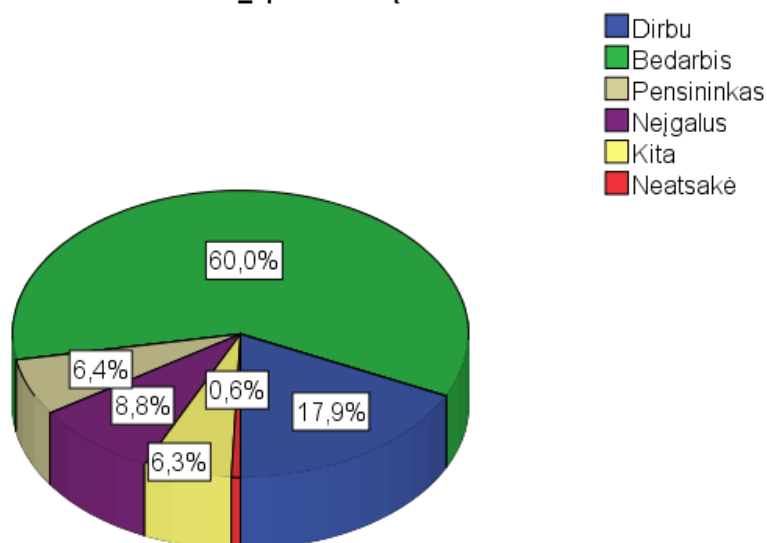
Tyrimo rezultatai



6 pav. Lyties pasiskirstymas pagal amžių, procentais

Tyrimo dalyvavo 782 respondentai, iš kurių 35,4 % vyrų ir 64,6 % moterų. Dominavo įvairaus amžiaus grupių respondentai: iki 20 metų – 4,5 % žmonių, 21-30 metų – 18,3 % apklaustųjų, 31-40 metų – 24 % žmonių, 41 – 50 metų – 29,2 % atsakiusių, 51-60 metų – 16,5 % žmonių, virš 61 metų tyrime dalyvavo 7,3 % respondentų. Į šiuos abu klausimus neatsakė 2 žmonės. Rezultatai atskleidė, kad didžioji dalis atsakinėjusių į parengtus klausimus buvo: pagal lytį – moterys, o pagal amžių 41-50 metų žmonės (žr. 6 pav.).

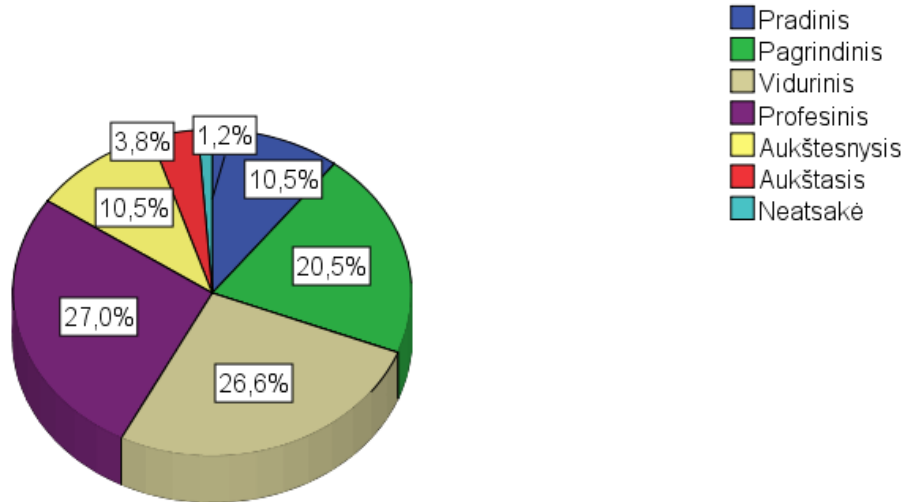
K16_1|Koks Jūsų statusas?



7 pav. Respondentų statusas, procentais

Didžioji dalis tyrime dalyvavusių respondentų, pagal statusą, yra neturintys darbo žmonės, tai sudarė 60 % apklaustųjų, dirbančių respondentų - 17,9 %, neįgalūs – 8,8 %, pensininku – 6,34%, kita- 6,3 %. Pastarajame buvo įvardijama: auginu vaikus – 4 % apklaustųjų, slaugau šeimos narį – 1 % atsakiusiųjų, namų šeimininkė – 0,3 % respondentų, moksleivė - 0,3% apklaustųjų. Po 0,1 % dalyvavusių tyrime atsakė, kad studentė, gydos, nėščia.

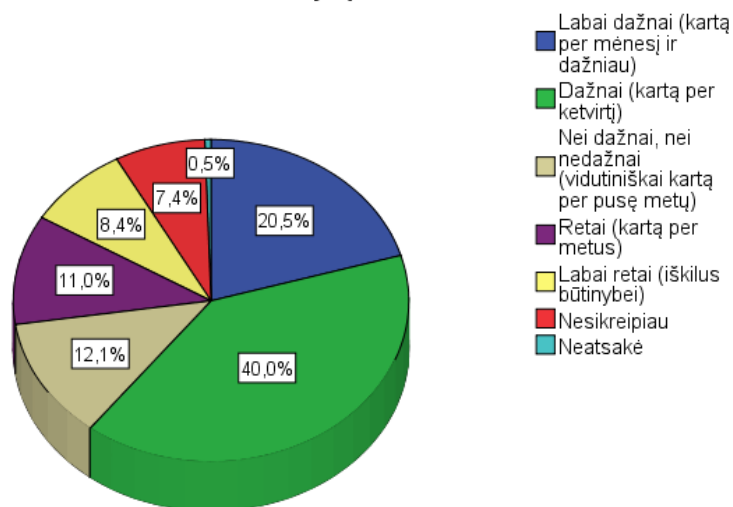
K14|Jūsų išsilavinimas:



8 pav. Respondentų išsilavinimas, procentais

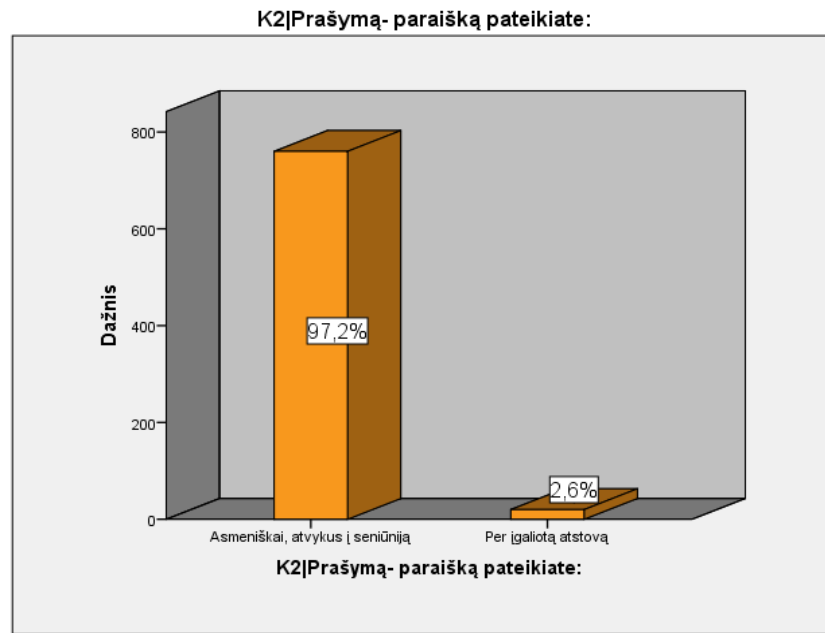
Iš respondentų pasiskirstymo pagal išsilavinimą (žr. 8 pav.), matyti, kad dauguma apklaustųjų su profesiniu išsilavinimu – 27 %, viduriniu – 26,6 %, šiek tiek mažiau respondentų su pagrindiniu išsilavinimu -20,5% , po lygiai apklaustieji išsidėstė su pradiniu ir aukštesniuoju išsilavinimu – 10,5 %. Mažiausiai tyrime dalyvavusių žmonių yra su aukštesniu išsilavinimu – 3,8 %. Neatsakė į šį klausimą 1,2 % respondentų.

K1|Kaip dažnai Jūs kreipėtės į rajono savivaldybės Socialinės paramos ir sveikatos skyrių 2014 m.?



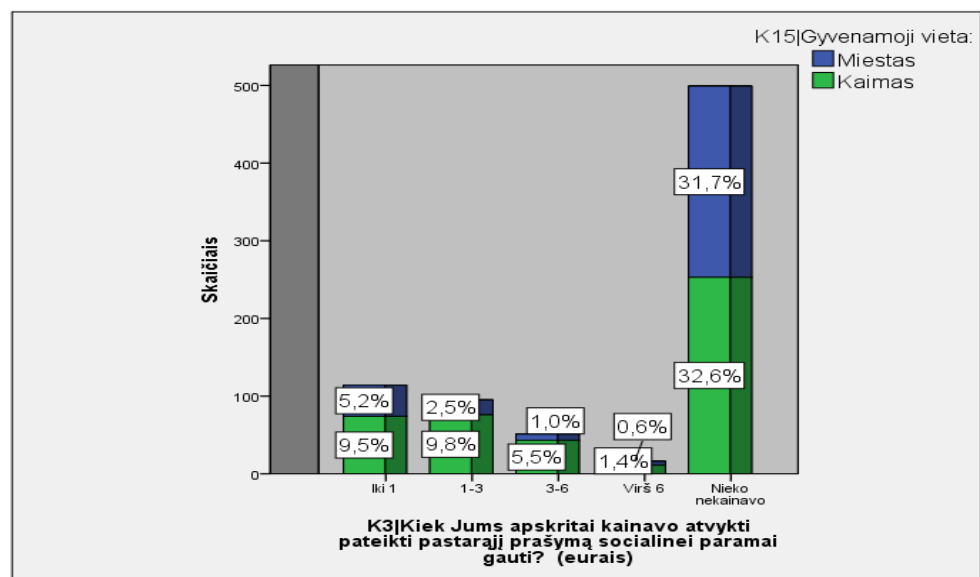
9 pav. Kaip dažnai kreipiasi respondentai į rajono savivaldybės Socialinės paramos ir sveikatos skyrių 2014 m., procentais

Tyrimo pradžioje pirmiausiai respondentų klausėme, kaip dažnai Jūs kreipėtės į rajono savivaldybės Socialinės paramos ir sveikatos skyrių 2014 m. Didžioji dalis apklaustųjų kreipiasi į šį skyrių dažnai (kartą per ketvirtį) – 40 %. Per pusę mažesnė dalis respondentų atvyksta labai dažnai (kartą per mėnesį ir dažniau) – 20,5 %, nei dažnai, nei nedažnai (vidutiniškai kartą per pusę metų) – 12,1 %, retai (kartą per metus) – 11 %, labai retai (iškilus būtinybei) – 8,4 % žmonės. Neatsakė į šį klausimą 0,5 % respondentai (žr. 9 pav.).



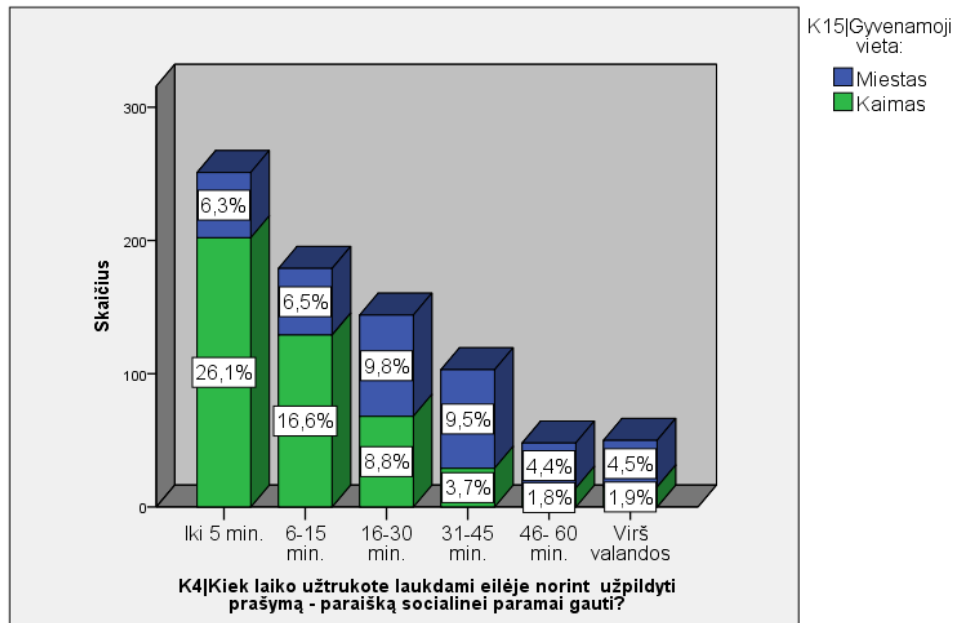
10 pav. Prašymo- paraiškos pateikimo būdas, procentais

Tyrimo rezultatai parodė, kad iš 782 žmonių, 97,2 % atsakė, kad asmeniškai atvyksta į seniūniją pateikti prašymą paraišką socialiniai paramai gauti, o per įgaliotą atstovą iš visų apklaustųjų kreipiasi tik 2,6 % apklaustųjų (žr. 10 pav.). Į šį klausimą neatsakė 0,2 % respondentų.



11 pav. Kiek apskritai kainavo atvykti pateikti pastarąjį prašymą socialinei paramai gauti (eurais), procentais

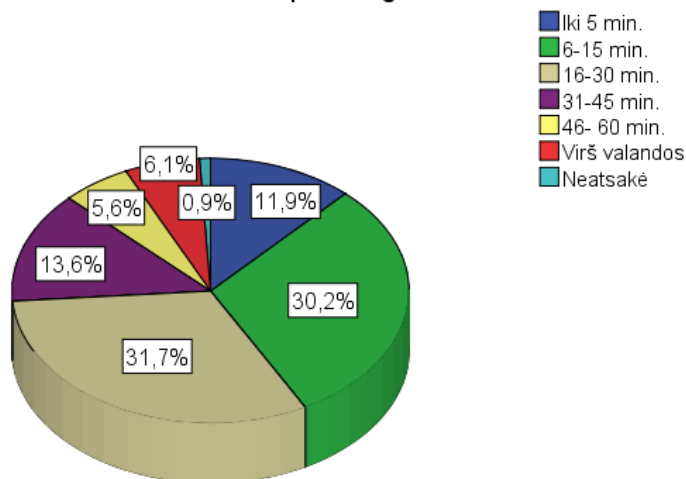
Didžioji dauguma, tiek kaime gyvenantys žmonės, tiek mieste, 64,3 % respondentai, teigia, kad jiems apskritai nieko nekainavo atvykti pateikti pastarąjį prašymą socialinei paramai gauti (žr. 11 pav.).



12 pav. Kiek laiko užtrukote laukdami eilėje norint užpildyti prašymą - paraišką socialinei paramai gauti pagal gyvenamąją vietą, procentais

Buvo bandoma palyginti, kiek laiko respondentai užtruko laukdami eilėje norint užpildyti prašymą - paraišką socialinei paramai gauti pagal gyvenamąją vietą, dauguma – 32,4 % apklaustieji, atsakė, kad užtrunka iki 5 min. Mažesnę dalį- 23,1 % žmogaus atsakė, kad teko laukti 6- 15min. Galime daryti prielaidą, kad tiek kaime gyvenantys žmonės, tiek mieste, jiems nereikia ilgai laukti ir stovėti eilėje norint užpildyti prašymą - paraišką socialinei paramai gauti, nes didžiąją dalį žmonių aptarnauja iki 5 minučių (žr. 12pav.).

K5|Kiek vidutiniškai laiko užtrukote pildydami visus reikiamus dokumentus socialinei paramai gauti?



13 pav. Kiek vidutiniškai laiko užtrukote pildydami visus reikiamus dokumentus socialinei paramai gauti, procentais

Į klausimą, kiek vidutiniškai laiko apklaustieji užtruko pildydami visus reikiamus dokumentus socialinei paramai gauti, tyrimo rezultatai atskleidė, kad didžioji dalis žmonių, pildydami visus reikiamus dokumentus siekiant gauti socialinę paramą, užtrunka apie 16-30 minučių. Beveik tokia pati dalis žmonių, užtrunka 6-15 minučių, kol užpildo visus reikiamus dokumentus (žr. 13 pav.). Galima daryti prielaidą, kad nemažai užtrunkama pildant visus reikiamus dokumentus socialiniai paramai gauti.

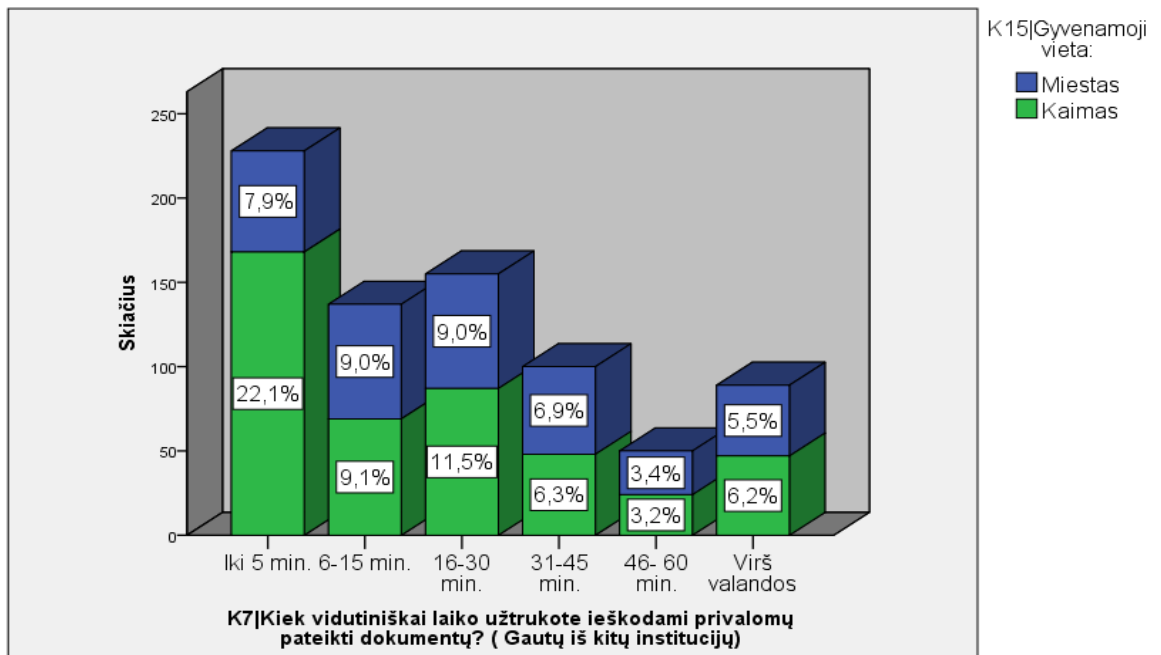
1 lentelė. Respondentų nuomonė, kokius dokumentus privalo pateikti siekiant gauti socialinei paramai, procentais

Suaugusių šeimos narių asmens tapatybės dokumentai;	Taip	79,8 %
	Ne	20,1 %
Vaiko gimimo liudijimas ir kopija;	Taip	35,8 %
	Ne	64,1 %
Santuokos, ištuokos, mirties liudijimą;	Taip	20,8 %
	Ne	79 %
Ieškinį dėl vaiko gyvenamosios vietos ir (ar) tėvystės nustatymo ir (ar) vaiko (vaikų) išlaikymo priteisimo dokumentą;	Taip	9,8 %
	Ne	90 %
Teismo sprendimą dėl asmens pripažinimo neveiksniu;	Taip	7,5 %
	Ne	92,3 %
Sveikatos priežiūros įstaigos pažymas;	Taip	9,2 %
	Ne	90,7 %
Pažymą , kad asmuo studijuoja aukštojoje mokykloje pagal dieninės, nuolatinės ar iššėstinės studijų formos programas ar mokosi profesinėje mokykloje, ir apie tai, ar gauna (negauna) stipendiją;	Taip	11,6 %
	Ne	88,2 %
Pažymą iš karinio vieneto, kuriame privalomosios pradinės karo tarnybos karys atlieka privalomąją pradinę karo tarnybą;	Taip	4,9 %
	Ne	95 %
Pažymą (dokumentą) apie bausmės atlikimą, sulaikymą, suėmimą, paieškos paskelbimą ar teismo pripažinimą nežinia kur esančiu;	Taip	4,7 %
	Ne	95,1 %
Bendrai gyvenančių asmenų arba vieno gyvenančio asmens pažymas apie apskaičiuotą ir išmokėtą darbo užmokestį;	Taip	34,5 %
	Ne	65,3 %
Dokumentą (pirkimo-pardavimo ar dovanojimo sutartį), patvirtinantį turto įsigijimą ar perleidimą;	Taip	10,1 %
	Ne	89,8 %
Mokėjimo kvitus, patvirtinančius atsiskaitymą už socialinio būsto nuomos paslaugas;	Taip	15,6 %
	Ne	84,3 %

Pažymą apie įsiregistravimą kitos valstybės valstybinėje įdarbinimo tarnyboje;	Taip	5,1 %
	Ne	94,8 %
Gyvenamųjų patalpų ar kito nekilnojamojo turto nuomos sutartis;	Taip	8,3 %
	Ne	91,6 %
Banko išrašą iš asmeninės atsiskaitomosios sąskaitos, kai asmuo nurodo banke turimas pinigines lėšas ir yra gauta pajamų (Vaikų išlaikymo fondo išmokos, lėšos, skirtos vaikui išlaikyti, dovanotos lėšos ir kt.);	Taip	21,1 %
	Ne	78,8 %
Skolos už komunalines paslaugas mokėjimo dalimis grafiką;	Taip	16,5 %
	Ne	83,4 %
Mokėjimo kvitus už šilumą, geriamąjį ir (ar) karštą vandenį;	Taip	11 %
	Ne	88,9 %
Kitus dokumentus, patvirtinančius teisę gauti socialinę pašalpą.	Taip	17,4 %
	Ne	82,5 %

Kaip rodo tyrimo duomenys, siekiant gauti socialinę paramą, jie privalo pateikti suaugusių šeimos narių asmens tapatybės dokumentus ir tai pripažino dauguma respondentų. Taip pat dauguma išskyrė, kad privalo pateikti: vaiko gimimo liudijimą ir kopiją; bendrai gyvenančių asmenų arba vieno gyvenančio asmens pažymas apie apskaičiuotą ir išmokėtą darbo užmokestį; banko išrašą iš asmeninės atsiskaitomosios sąskaitos, kai asmuo nurodo banke turimas pinigines lėšas ir yra gauta pajamų (Vaikų išlaikymo fondo išmokos, lėšos, skirtos vaikui išlaikyti, dovanotos lėšos ir kt.); santuokos, ištuokos, mirties liudijimą; Kitus dokumentus, patvirtinančius teisę gauti socialinę pašalpą ir skolos už komunalines paslaugas mokėjimo dalimis grafiką. Mažesnę dalis pažymėjo, kad turi pateikti: mokėjimo kvitus, patvirtinančius atsiskaitymą už socialinio būsto nuomos paslaugas; pažymą, kad asmuo studijuoja aukštojoje mokykloje pagal dieninės, nuolatinės ar iššestinės studijų formos programas ar mokosi profesinėje mokykloje, ir apie tai, ar gauna (negauna) stipendiją; Mokėjimo kvitus už šilumą, geriamąjį ir (ar) karštą vandenį; ieškinį dėl vaiko gyvenamosios vietos ir (ar) tėvystės nustatymo ir (ar) vaiko (vaikų) išlaikymo priteisimo dokumentą ar dokumentą (pirkimo-pardavimo ar dovanojimo sutartį), patvirtinantį turto įsigijimą ar perleidimą. Tik keletas respondentų teigė, kad turi pateikti: gyvenamųjų patalpų ar kito nekilnojamojo turto nuomos sutartį; sveikatos priežiūros įstaigos pažymas; teismo sprendimą dėl asmens pripažinimo neveiksniu; pažymą iš karinio vieneto, kuriame privalomosios pradinės karo tarnybos karys atlieka privalomąją pradinę karo tarnybą; pažymą apie įsiregistravimą kitos valstybės valstybinėje įdarbinimo tarnyboje. Iš visų apklaustųjų mažiausiai paminėjo, kad turi pateikti pažymą

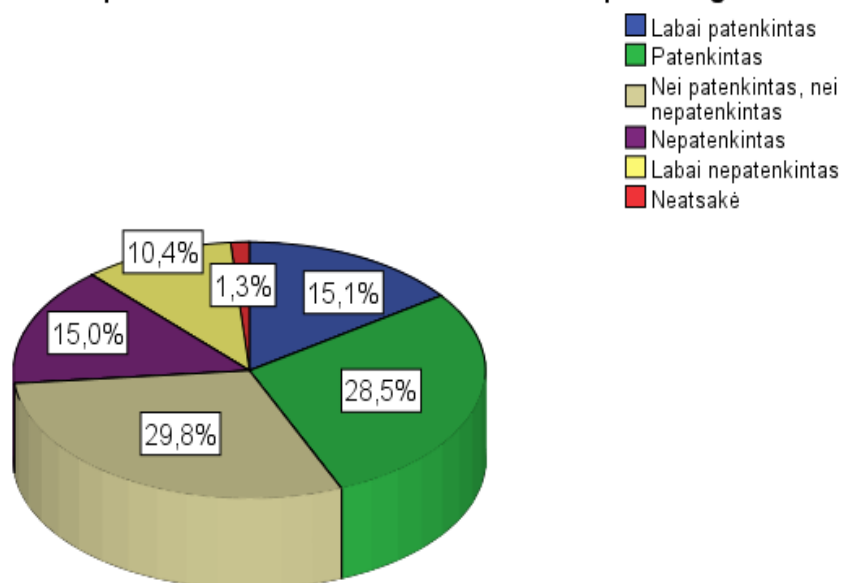
(dokumenta) apie baudmės atlikimą, sulaikymą, suėmimą, paieškos paskelbimą ar teismo pripažinimą nežinia kur esančiu (žr.7 lentelė).



14 pav. Kiek vidutiniškai laiko apklaustieji užtruko ieškodami privalomų pateikti dokumentų (gautų iš kitų institucijų), pagal gyvenamąją vietą, procentais

Iš šių rezultatų aišku, kad ieškodami privalomų pateikti dokumentų, gautų iš kitų institucijų, didžioji dauguma, vidutiniškai užtrunka iki 5 min, bet žinoma yra ir tokių žmonių, kuriems prireikia 16-30 min. (14 pav.).

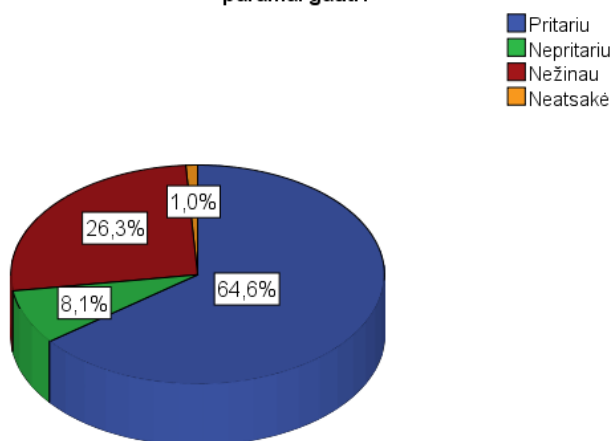
K8|Ar esate patenkintas dabartine sistema socialinei paramai gauti?



15 pav. Respondentų pasitenkinimas dabartine sistema socialinei paramai gauti, procentais

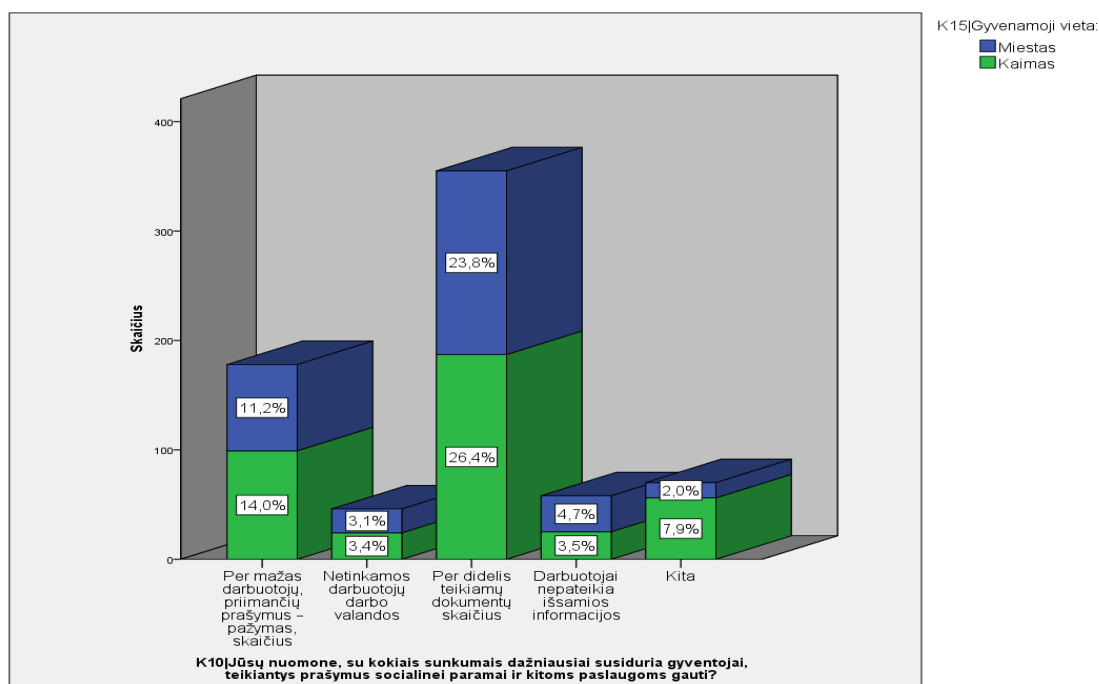
Dauguma apklaustų yra nei patenkinti, nei nepatenkinti dabartine sistema socialinei paramai gauti, nuo jos tik vienu procentu skiriasi, kad žmonės patenkinti. Taigi, galime daryti išvadą, kad dabartinė sistema yra priimtina ir teigiamai vertinama, nes nepatenkintų ir labai nepatenkintų žmonių iš 782 apklaustųjų yra tik 25,4 %, o į klausimą neatsakė 1,3 % žmonių (15 pav.).

K9|Ar pritariate, teiginiui, kad reikėtų mažinti dokumentų skaičių socialinei paramai gauti?



16 pav. Ar respondentai pritaria, teiginiui, kad reikėtų mažinti dokumentų skaičių socialinei paramai gauti, procentais

Į klausimą ar respondentai pritaria, teiginiui, kad reikėtų mažinti dokumentų skaičių socialinei paramai gauti, pritarė – 64,6 % atsakiusieji, nežino- 26,3 % ir nepritarė- 8,1 % žmonių (16 pav.). Tai reiškia, kad didžioji dauguma žmonių pritaria, kad reikia mažinti esamų dokumentų skaičių.



17 pav. Apklaustųjų nuomone, su kokiais sunkumais dažniausiai susiduria gyventojai, teikiantys prašymus socialinei paramai ir kitoms paslaugoms gauti, procentais

Respondentų teigimu, kad didžiausi sunkumai su kuriais jie susiduria teikiant prašymus socialiniai paramai ir kitoms paslaugoms gauti yra per didelis teikiamų dokumentų skaičius - 50,2% apklaustųjų nuomonė. Taip pat buvo ir tokių žmonių, kuriems yra per mažas darbuotojų, priimančių prašymus – pažymas, skaičius, netinkamos darbuotojų darbo valandos ar, kad darbuotojai jiems nepateikia išsamios informacijos (17 pav.).

2 lentelė. Respondentų siūlymai „administracinei naštai“ (biurokratinei tvarkai) mažinti, procentais

	Procentais
Jokių nusiskundimų neturiu	4,1%
Mažinti teikiamų dokumentų skaičių	2,2%
Darbuotojai nepateikia išsamios informacijos	1,4%
Rečiau kreiptis dėl pašalpos	1,3%
Per mažas darbuotojų, priimančių prašymus - pažymas, skaičius	0,7%
Seniūnijų darbuotojos labai nemandagios	0,5%
Leisti pildyti prašymus internetu	0,4%
Netinkamos darbuotojų darbo valandos	0,3%
Reikia atsakomybės ir pačiam žmogui	0,2%
Pakeisti Jonišio socialines darbuotojas	0,2%
Darbdaviai neatsakingai pildo uždario pažymas	0,1%
Miesto seniūnijoje dirba tik viena darbuotoja, nors turėtų būti trys darbuotojos, tokiu būdu susidaro didelės eilės norint užpildyti dokumentus socialinei paramai gauti	0,1%
Reikia daugiau darbo vietų. Dirbti darbą geriau negu prašyti „išmaldos“. Už 100-eurų sunku pragyventi	0,1%
Nereikalauti darbo atlyginimo originalo pažymos (užtektu atfaksuotos kopijos)	0,1%
Kad būtų lengviau ir atsižvelgtą į žmonių ir vaikų gerovę. Per griežti įstatymai, kad negauni socialinės pašalpos	0,1%
Miesto seniūnijoje darbuotojos vėluoja į darbą	0,1%
Suteikti galimybę darbuotojam matyti atlyginimą	0,1%
Teikti daugiau informacijos darbuotojams	0,1%
Norėčiau, kad pašalpas mokėtų kas puse metų	0,1%

Respondentų siūlymai „administracinei naštai“ (biurokratinei tvarkai) mažinti, supaprastinant gyventojams socialinės paramos ir kitų paslaugų gavimą Jonišio rajono savivaldybės Socialinės paramos ir sveikatos skyriuje atsakė, 4,1 % žmonių, kad jokių nusiskundimų neturi (žr. 8 lentelė). Kiti apklaustieji siūlė : mažinti teikiamų dokumentų skaičių, nes teigė, kad šiuo metu jų yra per didelis skaičius; rečiau kreiptis dėl pašalpos, išskyrė būtent šildymo sezoną; Per mažas darbuotojų, priimančių prašymus - pažymas, skaičius; Leisti pildyti prašymus internetu; Netinkamos darbuotojų darbo valandos; Reikia atsakomybės ir pačiam žmogui.

Taip pat buvo tokių respondentų, kurie nepatenkinti socialinių darbuotojų darbu. Jie teigia, kad darbuotojai nepateikia išsamios informacijos, yra nemandagūs, vėluoja į darbą, siūlė pakeisti Joniškio socialines darbuotojas (žr. 8 lentelė).

2.5 Apibendrinimas

Tyrimo duomenų analizė, parodė, kad didžioji dalis gyventojų, siekiančių gauti Joniškio rajono savivaldybės Socialinės paramos ir sveikatos skyriaus paramą, kreipiasi į šį skyrių dažnai (kartą per ketvirtį) asmeniškai atvykus į seniūniją. Atvykti ir pateikti prašymą – paraišką, daugumai apklaustųjų, nieko nekainuoja ir tai visiškai nepriklauso nuo gyvenamosios vietos. Taip pat, buvo bandoma palyginti, kiek laiko respondentai užtruko laukdami eilėje norint užpildyti prašymą - paraišką socialinei paramai gauti pagal gyvenamąją vietą. Išaiškėjo, kad tiek kaime gyvenantys žmonės, tiek mieste, jiems nereikia ilgai laukti ir stovėti eilėje norint užpildyti reikiamus dokumentus socialinei išmokai gauti, nes didžiąją dalį individų aptarnauja iki 5 minučių, tačiau pačių dokumentų pildymas užtrunka šiek tiek ilgiau, apie 16-30 minučių. Kiekvienas individas siekiantis gauti socialinę paramą, privalo pateikti suaugusių šeimos narių asmens tapatybės dokumentus ir tai pripažino 80% apklaustųjų. Ieškodami privalomų pateikti dokumentų, gautų iš kitų institucijų, respondentai, vidutiniškai užtrunka iki 5 min.

Išanalizavus tyrimo duomenis, galima daryti preliminarias išvadas, kad dabartinė sistema socialinei paramai gauti yra vertinama teigiamai. Didžiąjai daliai apklaustųjų ji yra priimtina ir jie yra ja patenkinti. Tačiau respondentai išsakydami savo siūlymus „administracinei naštai“ (biurokratinei tvarkai) mažinti, supaprastinant gyventojams socialinės paramos ir kitų paslaugų gavimą Joniškio rajono savivaldybės Socialinės paramos ir sveikatos skyriuje dauguma minėjo, kad yra per didelis teikiamų dokumentų skaičius, per mažas darbuotojų, priimančių prašymus- pažymas skaičius.