

**ŠIAULIŲ VALSTYBINĖ KOLEGIJOS
VERSLO IR TECHNOLOGIJŲ FAKULTETO
APLINKOS IR STATYBOS INŽINERIJOS KATEDRA**

Lektoriai: S. Karosienė, E. Mockienė, D. Nesovas,
V. Petraškienė, L. Skridailaitė

**UŽSAKOMOJO TYRIMO „DIDELIŲ GABARITŲ ATLIEKŲ
TVARKYMO SITUACIJA ŠIAULIŲ REGIONE“
ATASKAITA**

Šiauliai 2015

UŽSAKOMOJO TYRIMO „DIDELIŲ GABARITŲ ATLIEKŲ TVARKYMO SITUACIJA ŠIAULIŲ REGIONE“ ATASKAITOS ANOTACIJA

Tyrimo tikslas – išanalizuoti didelių gabaritų atliekų tvarkymo situaciją Šiaulių regione. Siekiant šio tikslo buvo atlikta anketinė apklausa.

Tyrimas buvo atliktas VŠĮ Šiaulių regiono atliekų tvarkymo centro užsakymu, 2015-04-30 sudarius paslaugų sutartį Nr. S-15-91/MT- 4. Sutartis pasirašyta 2015-05-12.

Tyrimą atliko – Šiaulių valstybinės kolegijos, verslo ir technologijų fakulteto dekanas 2015 m. gegužės 21 d. įsakymu Nr. DĮI-21 sudaryta darbo grupė.

Tyrimo laikotarpis: gegužės - birželio mėn.

Ataskaitoje pateikiamas tyrimo pagrindimas, tyrimo rezultatai, išvados ir rekomendacijos.

TURINYS

ĮVADAS	4
1. ĮSTAIGOS VEIKLOS PRISTATYMAS	7
2. REZULTATŲ ANALIZĖ	12
2.1 Respondentų analizė	12
2.2 Didelių gabaritų atliekų identifikavimas	16
2.3. Didelių gabaritų atliekų šalinimas	20
2.4 . Atliekų šalinimas didelių gabaritų atliekų surinkimo aikštelėse	22
2.5 Informacijos sklaidos apie didelių gabaritų atliekų surinkimą ir aikšteles vertinimas.....	25
IŠVADOS IR REKOMENDACIJOS.....	27
PRIEDAI	28

IVADAS

Tyrimo problema – didėjant vartojimui, tuo pačiu didėja į aplinką patenkantys atliekų kiekiai. Nepaisant pažangos, padarytos darnaus vystymosi srityje po 1992 m. Rio de Žaneiro aukščiausiojo lygio susitikimo ir po 2002 m. Johanesburgo aukščiausiojo lygio susitikimo, lieka vis dar neišspręsta daug klausimų, susijusių su atliekų tvarkymu

. Aplinkos užterštumas atliekomis ir jų tvarkymas išlieka aktuali problema Lietuvoje. Ne išimtis ir Šiaulių regionas.

Pagrindiniai atliekų tvarkymą reglamentuojantys teisės aktai: *Atliekų tvarkymo įstatymas* (aktuali redakcija nuo 2014-04-30); *Atliekų tvarkymo taisyklės (Lietuvos Respublikos aplinkos ministro 2011 m. gegužės 3 d. įsakymo Nr. D1-368 redakcija)*; *Pakuočių ir pakuočių atliekų tvarkymo įstatymas (aktuali redakcija nuo 2014-05-22)*; *Valstybinis strateginis atliekų tvarkymo planas (aktuali redakcija nuo 2014-05-01)*.

Siekiant didinti atliekų tvarkymo sistemos efektyvumą, patvirtintas Valstybinis atliekų tvarkymo 2014–2020 m. planas. Šis planas nubrėžia pagrindines gaires, kaip šalies atliekos bus tvarkomos ateinančius kelerius metus. Plane deklaruojama, kad savivaldybės yra atsakingos už komunalinių atliekų tvarkymo sistemų, būtinų jų teritorijose susidarančioms komunalinėms atliekoms tvarkyti, organizavimą, tų sistemų funkcionavimo užtikrinimą.

VšĮ Šiaulių regiono atliekų tvarkymo centro veiklos tikslas – šiuolaikiškos, Europos Sąjungos ir Lietuvos Respublikos aplinkosaugos standartus atitinkančios ir ekonomiškai efektyvios vieningos regioninės komunalinių atliekų tvarkymo sistemos Šiaulių regione sukūrimas, jos funkcionavimo organizavimas, plėtojimas ir administravimas. Šiaulių regiono komunalinių atliekų tvarkymo plano 2014-2020 m. tikslas – suderinti Šiaulių regiono savivaldybių veiksmus, organizuojant komunalinių atliekų tvarkymo sistemas ir steigiant kelioms savivaldybėms bendrus atliekų naudojimo ar šalinimo įrenginius. Šiaulių komunalinių atliekų tvarkymo regionas apima Akmenės rajono, Joniškio rajono, Kelmės rajono, Pakruojo rajono, Radviliškio rajono, Šiaulių miesto ir Šiaulių rajono savivaldybių teritorijas.

Savivaldybės privalo užtikrinti, kad jų valdomose komunalinių atliekų tvarkymo sistemose asmenims rūšiuojant atliekas jų susidarymo vietoje, atskirai būtų surenkamos ir šios komunalinės atliekos:

- pavojingosios atliekos;
- elektros ir elektroninės įrangos atliekos;
- naudotos padangos;
- didelių gabaritų atliekos (statybos ir griovimo atliekos, baldai ir kt.);

- tekstilės atliekos.

Šiaulių regione gyventojai turi galimybę šias atliekas vežti į 9 didelių gabaritų atliekų surinkimo aikštes (DGASA).

Į DGASA atliekos priimamos iš gyventojų nemokamai. Į šias aikštes gyventojai gali atvežti ne tik didelių gabaritų buitines atliekas, tekstilės atliekas, EEĮ atliekas, liuminescencines lempas, buitinio remonto ir smulkių statybų bei griovimo (vykdomų ūkio būdu) atliekas, naudotas padangas, akumulatorius ir baterijas, buitines pavojingąsias atliekas, bet ir pakuočių atliekas bei antrines žaliavas.

VšĮ Šiaulių regiono atliekų tvarkymo centras visuomenės informavimui, švietimui, motyvacijos didinimui komunalinių atliekų tvarkymo klausimais skiria ypatingą dėmesį. Tačiau informacijos, kaip Šiaulių regiono gyventojai tvarko didelių gabaritų atliekas ir ar naudojasi didelių gabaritų atliekų surinkimo aikštelėmis nėra daug.

Tyrimo objektas – Šiaulių regiono (Šiaulių miesto, Šiaulių rajono (Kuršėnų), Akmenės, Joniškio, Kelmės, Pakruojo, Radviliškio) gyventojai.

Tyrimo tikslas – išanalizuoti didelių gabaritų atliekų tvarkymo situaciją Šiaulių regione.

Tyrimo uždaviniai:

- išsiaiškinti, kur gyventojai šalina didelių gabaritų atliekas,
- kaip gyventojai naudojami didelių gabaritų atliekų surinkimo aikštelėmis,
- su kokiomis problemomis susiduriama vežant atliekas į didelių gabaritų aikštes,
- kur ir kokios ieško / ieškotų informacijos, apie didelių gabaritų atliekų tvarkymą ir minėtas aikštes.

Tyrimo metodas – anketinė apklausa.

Tyrimo instrumentarijus ir anketa

Išanalizuoti didelių gabaritų atliekų tvarkymo situaciją Šiaulių regione buvo parengta anketa – anoniminis klausimynas. Klausimyną - anketą sudarė 14 uždarojo ir atvirojo tipų klausimai (žr. priedas).

Rengiant klausimyną (anketą), buvo laikomasi šių reikalavimų:

- 1) klausimai ir atsakymai turi būti gerai visiems suprantami, parašyti taisyklinga kalba;
- 2) klausimai neturi būti per daug abstraktūs ir per daug tiesmukiški, primityvūs;
- 3) klausimai ir atsakymai neturi įžeisti respondento;
- 4) atsakymai turi atspindėti realią tikrovę, tiriamos problemos turinį;
- 5) atsakymai turi būti išsamūs, aprėpti visus galimus variantus; kiekvienas respondentas turi rasti tarp jų priimtina jam atsakymą;
- 6) neturi būti vienašalių klausimų, kurie galėtų sukelti nereikalingą išankstinį nusistatymą;
- 7) klausiamojo neturi varginti anketos klausimų skaičius, klausimai neturi būti monotoniški;

8) reikia numatyti respondento kompetenciją atsakyti į klausimus, rinktis iš pateiktų atsakymų;

9) neteikti klausimų, kurie skatintų respondentą „pataikauti“ anketuotojui, arba atsakyti pagal susidariusius viešosios nuomonės standartus;

10) anketa turi turėti pažintinę reikšmę, turi dominti respondentą, žadinti jo norą atsakyti į visus klausimus, skatinti analizuoti ir objektyviai vertinti save ir aplinkinius, reiškinius ir įvykius.

Tyrimo imtis: 735 skirtingo amžiaus ir išsilavinimo gyventojai, iš kurių 104 iš Šiaulių miesto, 106 iš Šiaulių rajono (Kuršėnų), 106 iš Akmenės, 108 iš Joniškio, 100 iš Kelmės, 103 iš Pakruojo, 108 iš Radviliškio.

1. ĮSTAIGOS VEIKLOS PRISTATYMAS

VšĮ Šiaulių regiono atliekų tvarkymo centras (ŠRATC) įsteigtas **2002 m. birželio 25 d.** siekiant įdiegti efektyviai veikiančią regioninę komunalinių atliekų tvarkymo sistemą Šiaulių regiono savivaldybėse (Šiaulių miesto bei Akmenės, Joniškio, Kelmės, Pakruojo, Radviliškio ir Šiaulių rajonų). Šiaulių regiono atliekų tvarkymo centras yra pelno nesiekianti viešoji įstaiga.

Pagrindinis įstaigos veiklos tikslas – šiuolaikiškos, Europos Sąjungos ir Lietuvos Respublikos aplinkosaugos standartus atitinkančios ir ekonomiškai efektyvios vieningos regioninės komunalinių atliekų tvarkymo sistemos Šiaulių regione sukūrimas, jos funkcionavimo organizavimas, plėtojimas ir administravimas.

Įstaigos veiklos sritys:

- Vieningos regioninės komunalinių atliekų tvarkymo sistemos kūrimas ir plėtra.
- Šiaulių regiono nepavojingų atliekų sąvartyno eksploatavimas.
- Atliekų priėmimo punktų, kompostavimo aikštelės ir kitų atliekų surinkimo, tvarkymo objektų eksploatavimas.
- Šiandieninių aplinkosaugos reikalavimų nebeatitinkančių sąvartynų uždarymas ir sutvarkymas.
- Eksploatuojamo regioninio sąvartyno ir visų uždarytų bei sutvarkytų sąvartynų monitoringo vykdymas.
- Komunalinių atliekų surinkimo iš fizinių ir juridinių asmenų organizavimas.
- Buityje susidarančių antrinių žaliavų surinkimo iš gyventojų organizavimas.
- Namų ūkiuose susidarančių biologiškai skaidžių atliekų surinkimo organizavimas.
- Buityje susidarančių pavojingų atliekų surinkimo iš gyventojų organizavimas.
- Žaliųjų atliekų priėmimas ir kompostavimas žaliųjų atliekų kompostavimo aikštelėse.
- Komunalinių ir nepavojingų ūkinių bei komercinių atliekų, kurių šiuo metu nėra galimybių perdirbti, priėmimas ir šalinimas Šiaulių regiono nepavojingų atliekų sąvartyne.
- Principo „teršėjas moka“ įgyvendinimas.
- Vietinės rinkliavos už komunalinių atliekų surinkimą ir tvarkymą administravimas.
- Pagalba regiono savivaldybėms sprendžiant atliekų tvarkymo klausimus.
- Pagalba apskrities viršininko administracijai ir savivaldybėms rengiant regioninį ir savivaldybių atliekų tvarkymo planus, apskrities ir savivaldybių teritorijose atliekų tvarkymą reglamentuojančių teisės aktų ir sprendimų projektus.
- Visuomenės informavimas ir švietimas komunalinių atliekų tvarkymo klausimais.

Didelių gabaritų atliekos

Šioms atliekomis priskiriami stambūs buitės apyvokos daiktai: baldai, dviračiai, langai, durys ir kt. *Didelių gabaritų atliekas šalinti į mišrių komunalinių atliekų konteinerius ar šalia jų – draudžiama.* Didelių gabaritų atliekos Šiaulių regione surenkamos apvažiavimo būdu arba pristatomos į didelių gabaritų atliekų surinkimo aikšteles.

2013 m. Šiaulių regione sutvarkyti atliekų kiekiai DGSA ir SAAP per 2013m. žr. 1 lentelė.

1 lentelė

Šiaulių regione sutvarkyti atliekų kiekiai DGASA ir SAAP per 2013 m.

Atliekų pavadinimas	Mato vnt.	Savivaldybė							IŠ VISO
		Akmenės rajono	Joniškio rajono	Kelmės rajono	Pakruojo rajono	Radviliškio rajono	Šiaulių miesto	Šiaulių rajono	
Stiklas	tonos	8.89	6.39	5.63	2.90	0.00	1.47	13.33	38.61
Popierius, kartonas	tonos	3.26	4.21	4.735	1.40	1.20	0.73	5.02	20.56
Plastikas, PET pakuotė	tonos	2.55	12.59	13.955	0.21	1.09	2.33	9.58	42.30
Didelių gabaritų atliekos	tonos	24.02	23.46	73.48	79.96	8.60	35.51	41.88	286.91
Buityje susidarantių elektros ir elektronikos įrangos	tonos	0.09	0.801	1.02	1.45	0.00	3.083	0.11	6.55
Biologiškai skaidžios (žaliosios)	tonos	233.37	25.67	99.25	161.50	103.83	50.95	435.25	1109.82
Naudotos padangos	tonos	66.12	57.71	69.59	66.53	87.05	4.20	154.29	505.49
Naudotos padangos (ūkininkų)	tonos	0.00	50.13	18.47	3.39	0.00	0.00	0.00	71.99
Statybos ir griovimo	tonos	157.55	264.68	384.22	432.86	150.22	125.56	339.76	1854.85
Statybinės atliekos, turinčios asbesto	tonos	37.62	46.66	64.74	37.52	17.50	30.58	49.98	284.60
Pjuvenos, drožlės, mediena, fanera	tonos						0.22		0.22
Betono, plytų, čerpių ir keramikos gaminių mišiniai	tonos	0.00	0.00	0.00	0.00	0.00	5.08	0.00	5.08
Mediena	tonos	0.00	0.00	0.00	0.00	0.00	1.63	0.00	1.63
Metalas	tonos	0.00	0.00	0.00	0.00	0.00	0.85	0.00	0.85
Pakuotės, kuriuose yra pavojingų cheminių medžiagų likučių	tonos	0.038	0.020	0.018		0.007	0.083	0.019	0.19
Dienos šviesos lempos ir kitos atliekos, kuriuose yra gyvsidabrio	tonos	0.02	0.15	0.064	0.062	0.026	0.116	0.040	0.48
Kita variklio, pavarų dėžės ir tepalinė alyva	tonos	0.155	0.051	0.091	0.005	0.011	0.204	0.103	0.62
Absorbentai	tonos	0.00	0.00	0.00	0.00	0.00	0.00	0.00	0.00
Panaudotas sorbentas, pašluostės	tonos						0.009	0.056	0.07
Tirpikliai	tonos	0.00	0.006	0.00	0.00	0.00	0.083	0.00	0.09
Dažai, rašalas, klizai ir dervos, kuriuose yra pavojingų cheminių medžiagų	tonos	0.203	0.183	0.100	0.00	0.058	0.562	0.084	1.19
Agrochemijos atliekos, kuriuose yra pavojingų medžiagų	tonos				0.00	0.019	0.00	0.005	0.02
Atliekos, kuriuose yra gyvsidabrio	tonos	0.00	0.00116		0.001		0.012	0.00016	0.01
Aušinamieji skysčiai, kuriuose yra pavojingų cheminių medžiagų	tonos						0.005		0.01
Tepalų filtrai	tonos	0.00200	0.00	0.023			0.017	0.188	0.23
Rūgštys	tonos	0.005	0.001	0.00	0.00	0.00	0.11	0.006	0.12
Baterijos ir akumulatoriai	tonos	0.00	0.00	0.009	0.007	0.00	0.018	0.000	0.03
Šarmai							0.001		0.00
Drabužiai (tekstilės gaminiai)	tonos	3.40	10.60	22.56	0.00	0.00	1.80	2.720	41.08
Kitais neapibrėžtos komunalinės atliekos	tonos	1832.82	461.36	895.25	1537.08	1122.15	0.00	2971.06	8819.72
VISO	tonos	2370.11	964.67	1653.21	2324.87	1491.76	265.21	4023.48	13093.31

Didelių gabaritų atliekų surinkimo aikštelės Šiaulių regione

Didelių gabaritų atliekų surinkimo aikštelių išdėstymas Šiaulių regiono savivaldybėse:

- *Akmenės rajonas – Eibučių g., N. Akmenė,*
- *Joniškio rajonas – Bariūnų k., Saugėlaukio seniūnija,*
- *Kelmės rajonas – Raseinių g. 70A, Kelmė,*
- *Pakruojo rajonas – Aleknaičių k., Lygumų seniūnija,*
- *Šiaulių rajonas – Ventos g., Kuršėnai,*
- *Radviliškio rajonas – Žironų k., Aukštelkių seniūnija,*
- *Šiaulių miestas – Basanavičiaus g. 168 B ir Pailių g.19.*

Didelių gabaritų atliekų surinkimo aikštelės yra įrengtos plečiant komunalinių atliekų tvarkymo sistemą ir yra svarbi visos atliekų tvarkymo sistemos grandis. Šiomis aikštelėmis siekiama gyventojams suteikti visuotinas, prieinamas ir kokybiškas viešąsias komunalinių atliekų tvarkymo paslaugas. Didelių gabaritų atliekų surinkimo aikštelėse atliekos iš gyventojų priimamos nemokamai.

Aikštelėse pastatyta įvairaus dydžio ir talpos konteinerių: stambiagabaritėms atliekoms, statybinėms bei statybinėms medžiagoms, turinčioms asbesto, padangoms, medienos, žaliosiosioms atliekoms, elektros ir elektronikos prietaisams, lakštiniam stiklui, stiklo, tekstilės, plastiko atliekoms, popieriui ir kartonui, PET tarai ir metalui. Konteineriai yra metaliniai, uždaromi (kad vėjas neišnešiotų atliekų) ir sandariais dugnais.

Įvardintose didelių gabaritų atliekų surinkimo aikštelėse iš gyventojų priimamos šios atliekos:

- Didžiosios atliekos (stambūs buitės apyvokos daiktai).
- Naudotos lengvųjų automobilių padangos (ne daugiau kaip 4 padangos per metus iš gyventojų).
- Buitinio remonto ir smulkių statybų bei griovimo, vykdomų ūkio būdu (be statinių projektų, suderintų Aplinkos ministerijos nustatyta tvarka, iki 0,5 m³ arba 640 kg per metus iš gyventojų).
- Medienos atliekos.
- Tekstilės atliekos (drabužiai ir kt.).
- Antrinės žaliavos (perdirbti tinkamas popierius, stiklas, plastikas, metalas).
- Elektros ir elektroninė įranga (pasenusi buitinė technika, televizoriai, elektriniai įrankiai ir žaislai).

Visose Šiaulių regiono didelių gabaritų atliekų surinkimo aikštelėse surenkamos ir buityje susikaupiančios pavojingos atliekos:

- dienos šviesos lempos (iki 4 vnt. per metus iš gyventojų);
- rūgščių ir šarmų atliekos; panaudoti tepalai (iki 5 litrų per metus iš gyventojų);
- tepalų filtrai; stabdžių ir aušinimo skysčiai;
- baterijos ir akumuliatoriai; dažai, klijai, dervos, lakai ir jų tara; tirpikliai, plovikliai;
- atliekos, kuriose yra gyvsidabrio absorbentai, filtrų medžiagos, pašluostės, apsauginiai drabužiai, užteršti pavojingomis cheminėmis medžiagomis;
- pavojingomis medžiagomis užteršta tara.

Prieš vežant atliekas į artimiausią aikštelę, reikėtų tiksliau susižinoti, kokios atliekos priimamos būtent toje aikštelėje. Išsamią informaciją apie savivaldybėse veikiančias didelių gabaritų atliekų surinkimo aikšteles, jų adresus, darbo laiką ir priimamas atliekas teikia VšĮ Šiaulių regiono atliekų tvarkymo centras (ŠRATC), savivaldybės. Informaciją galima rasti ir savivaldybių bei ŠRATC internetinėse svetainėse.

Kad gyventojų atvežtos komunalinės atliekos būtų tinkamai išrūšiuojamos, aikštelės yra aptvertos, jas prižiūri ŠRATC darbuotojai – atliekų priėmėjai. Atliekos priimamos nustatytu grafiku: antradieniais-penktadieniais veikia 9–18 val., šeštadieniais veikia 9–17 val. Pietų pertrauka nuo 13–13.45 val. Sekmadieniais ir pirmadieniais aikštelės nedirba. Prie aikštelių yra informaciniai stendai, kuriose nurodyta, kokios atliekos čia priimamos.

Kas žinotina gyventojams?

- Atliekas gyventojai į aikštelę atveža savo transportu ir supakuotas taip, kad pakuotės netrukdytų vizualiai nustatyti atliekų rūšį.
- Pavojingos atliekos priimamos sandariose pakuotėse. Pavojingas atliekas pristatantys asmenys privalo nurodyti jų susidarymo kilmę ir rūšį.
- Visos atliekos sveriamos svarstyklėmis, jų kiekis registruojamas atliekų susidarymo apskaitos žurnale.
- Aikštelės darbuotojas atlieka atvežtų atliekų vizualinę kontrolę ir nurodo atliekas atvežusiam asmeniui, į kuriuos konteinerius išrūšiuoti nepavojingas atliekas.
- Pavojingas atliekas darbuotojas išrūšiuoja pats ir atitinkamai paskirsto pavojingų atliekų punkte.

Kaip išrūšiuojamos šios atliekos?

- Priimtos į didelių gabaritų atliekų surinkimo aikštelę didžiosios atliekos – seni baldai, langai, durys, dviračiai – išardomi į atskiras frakcijas, kurios patalpinamos į atskirus konteinerius. Minkšta baldų dalis ir lakuotas, dažytas medis šalinami sąvartyne, švari mediena vežama kompostavimui į žaliųjų atliekų kompostavimo aikštelę arba sudeginama, metalo laužas perduodamas superkančioms įmonėms.

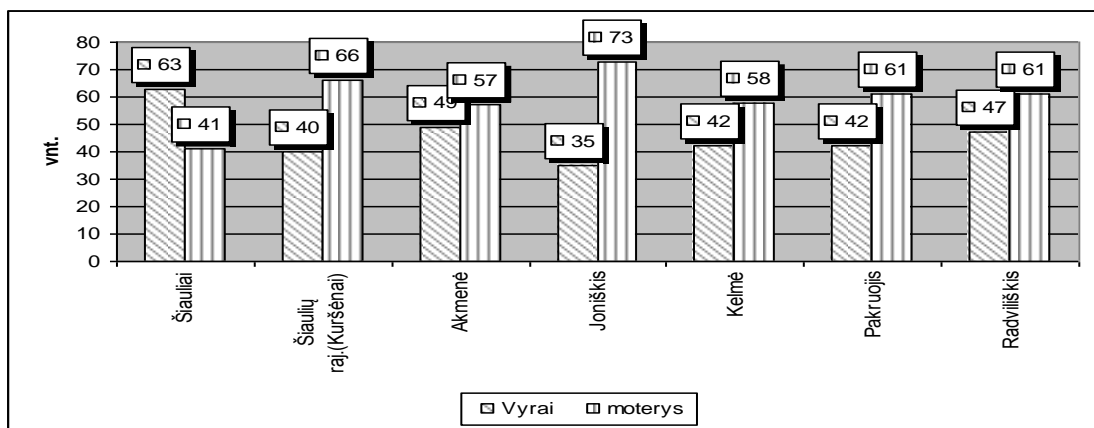
- Pavojingos atliekos laikinai saugomos specialiose talpose pavojingų atliekų punkte, paskui perduodamos pavojingų atliekų tvarkytojams.
- Antrinės žaliavos perduodamos antrinių žaliavų perdirbėjams.
- Surinktos naudotos elektros ir elektronikos įrangos atliekos atiduodamos saugiam perdirbimui.
- Naudotos padangos perduodamos perdirbėjams.
- Statybos ir griovimo atliekos išvežamos į Šiaulių regiono nepavojingų atliekų sąvartyną, kur panaudojamos atliekų kaupe esantiems keliams tvirtinti.

2. REZULTATŲ ANALIZĖ

Kaip jau buvo minėta, tyrimo metu buvo atlikta apklausa, kurios tikslas – išanalizuoti didelių gabaritų atliekų tvarkymo situaciją Šiaulių regione. Apklausa atlikta pagal parengtą anketą-klausimyną. Buvo numatyta apklausti po 100–150 gyventojų iš Šiaulių miesto, Šiaulių rajono (Kuršėnų), Akmenės, Joniškio, Kelmės, Pakruojo ir Radviliškio. Tyrimas vyko 2015 m. gegužės mėnesį.

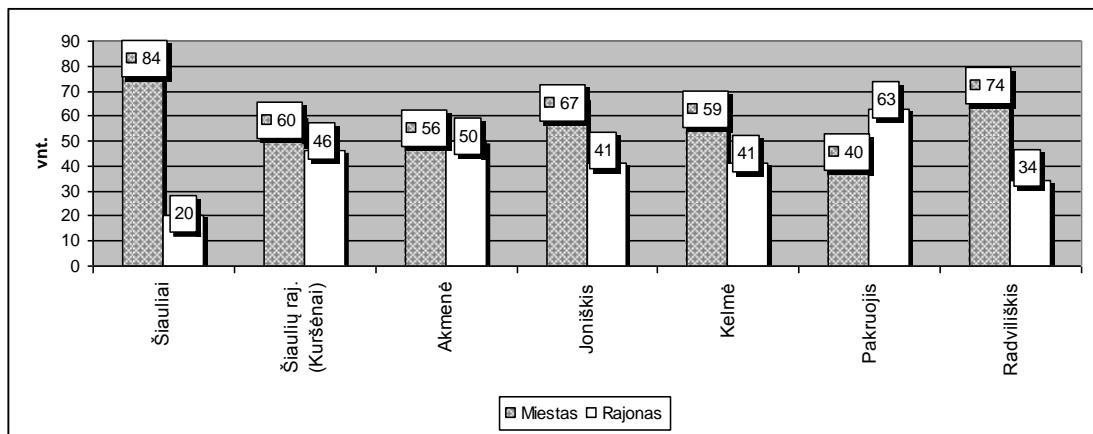
2.1 Respondentų analizė

Tyrimo metu buvo apklausti 735 Šiaulių regiono gyventojai, iš kurių: 104 Šiaulių miesto gyventojai, 106 Šiaulių rajono (Kuršėnų) gyventojai, 108 akmeniškiai, 108 joniškietės, 100 kelmiškių, 103 pakruojiečiai, 108 radviliškietės. Apklausti gyventojai Šiaulių regione pagal lytį pasiskirstė taip: 56,7 proc. moterų ir 42,3 proc. vyrų. Respondentų pasiskirstymas pagal lytį Šiaulių regione pavaizduotas 2.1.1 paveiksle.



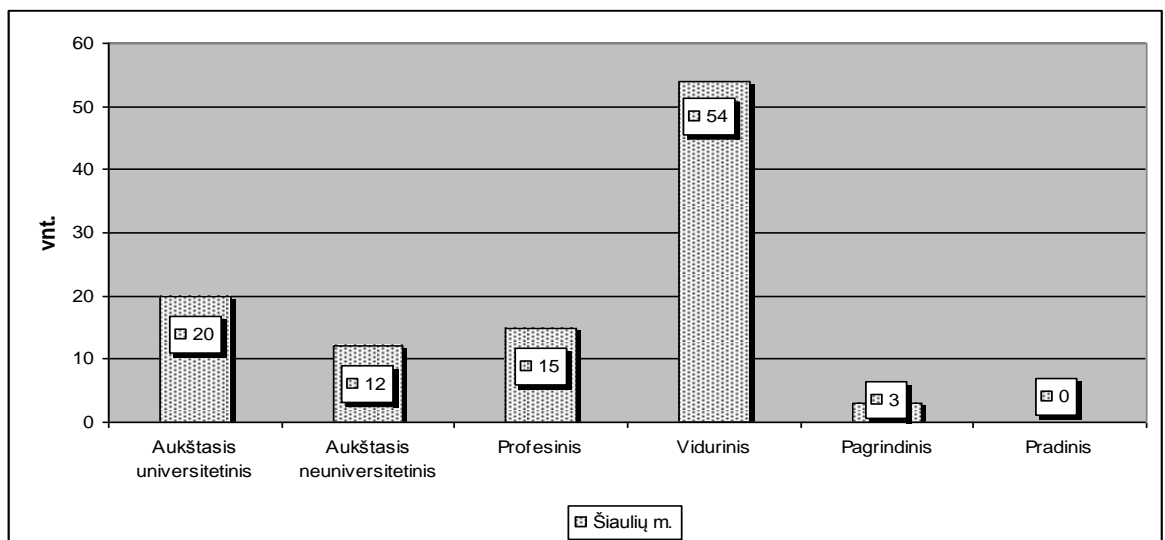
2.1.1 pav. Respondentai pagal lytį Šiaulių regione, skaičius, N=735

Daugiau kaip pusė tyrime dalyvavusių Šiaulių regiono respondentų (60 proc.) yra miestiečiai, 40 proc. rajono gyventojai. Respondentų pasiskirstymas pagal gyvenamąją vietą Šiaulių regione pavaizduotas 2.1.2 paveiksle.

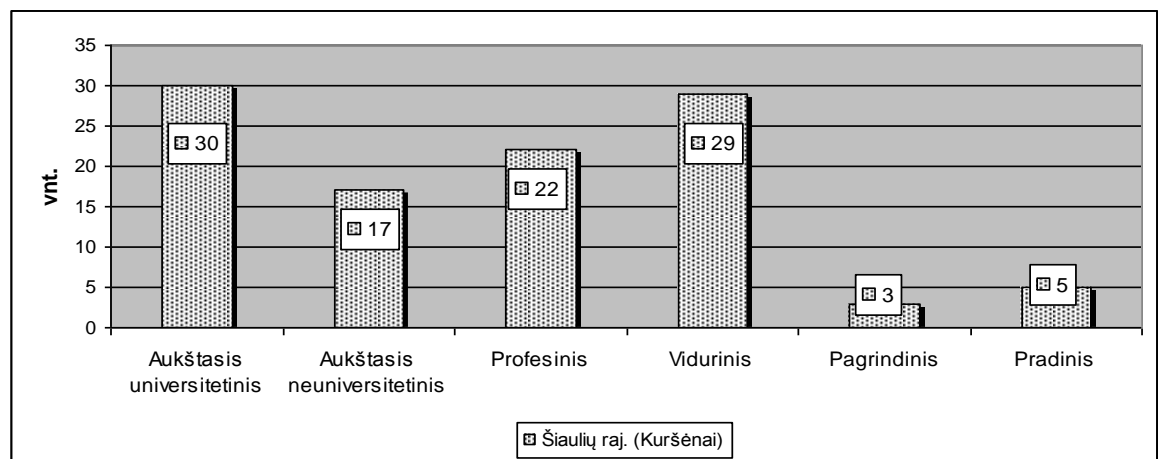


2.1.2 pav. Respondentai pagal gyvenamąją vietą Šiaulių regione, skaičius, N=735

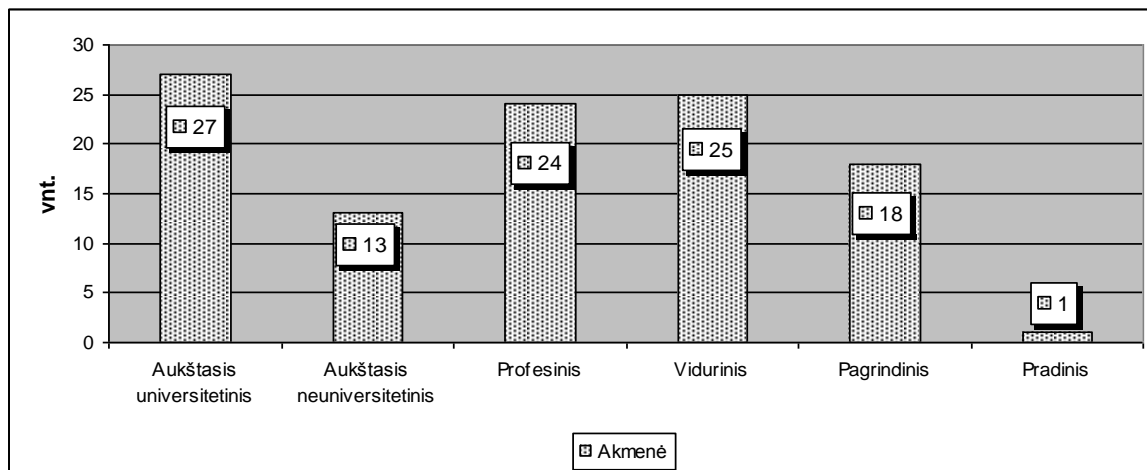
Dauguma apklaustųjų gyventojų turi aukštąjį universitetinį arba aukštąjį neuniversitetinį išsilavinimą (39 proc.), profesinį išsilavinimą – 26 proc., vidurinį – 27,5 proc., pagrindinį – 6,5 proc. ir pradinį – 1 proc. Respondentų pasiskirstymas pagal išsilavinimą Šiaulių regione pavaizduotas 2.1.3–2.1.9 paveiksle.



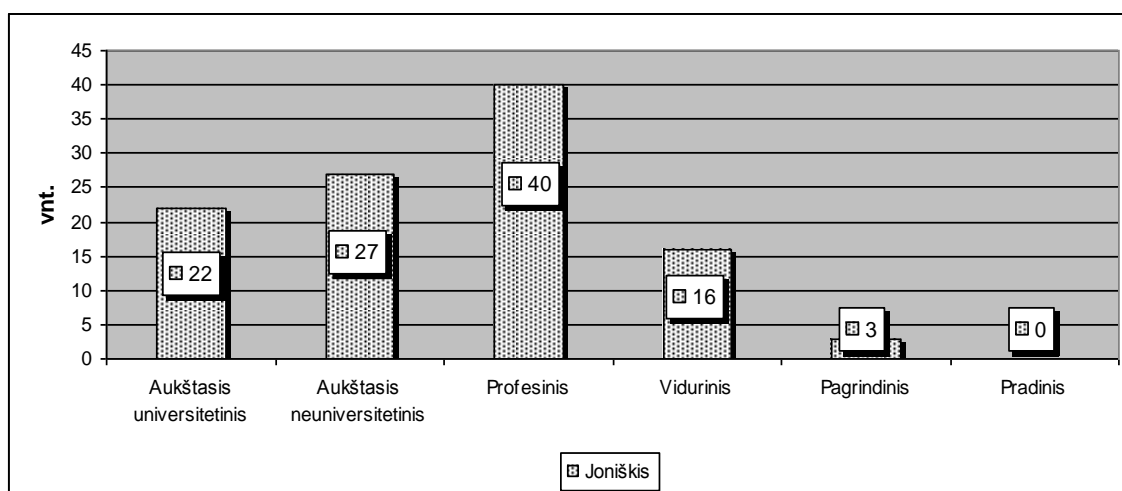
2.1.3 pav. Respondentai pagal išsilavinimą Šiaulių mieste, skaičius, N=104



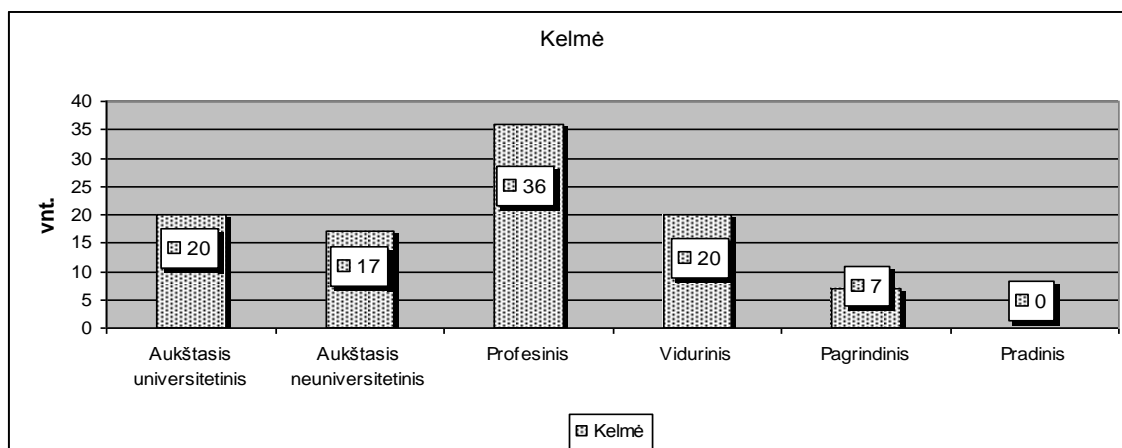
2.1.4 pav. Respondentai pagal išsilavinimą, Šiaulių rajone (Kuršėnai) skaičius, N=106



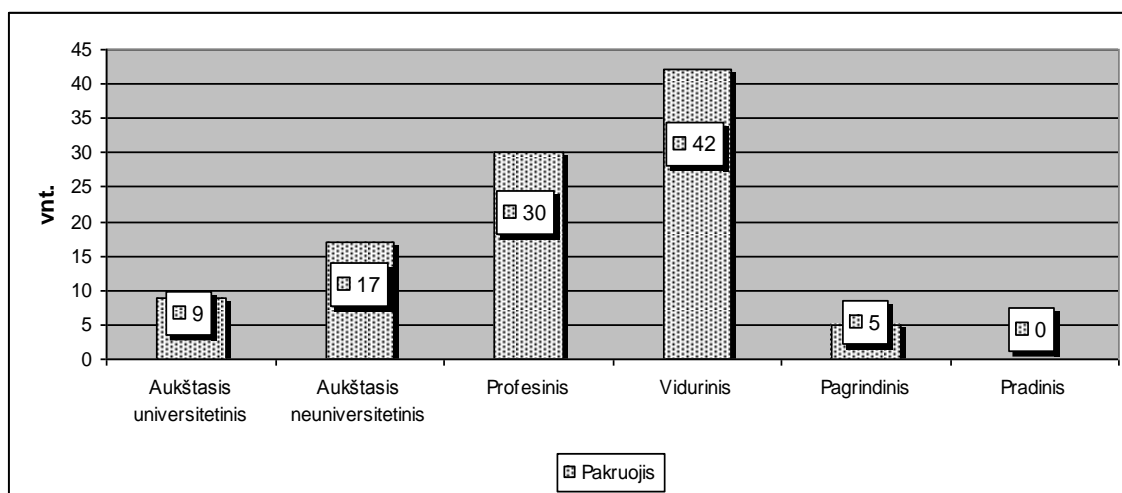
2.1.5 pav. Respondentai pagal išsilavinimą Akmenėje, skaičius, N=106



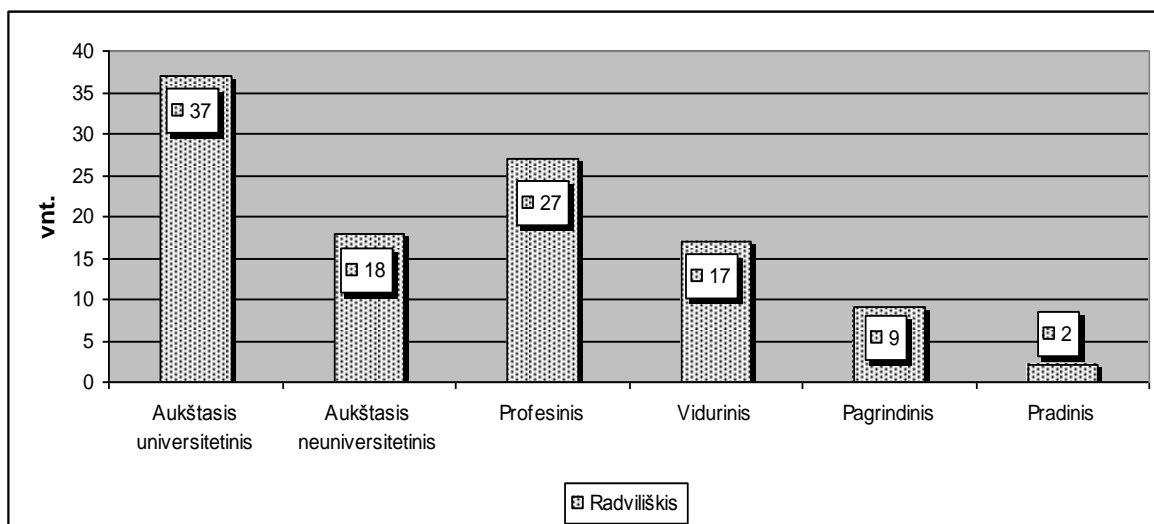
2.1.6 pav. Respondentai pagal išsilavinimą Joniškėje, skaičius, N=108



2.1.7 pav. Respondentai pagal išsilavinimą Kelmėje, skaičius, N=100

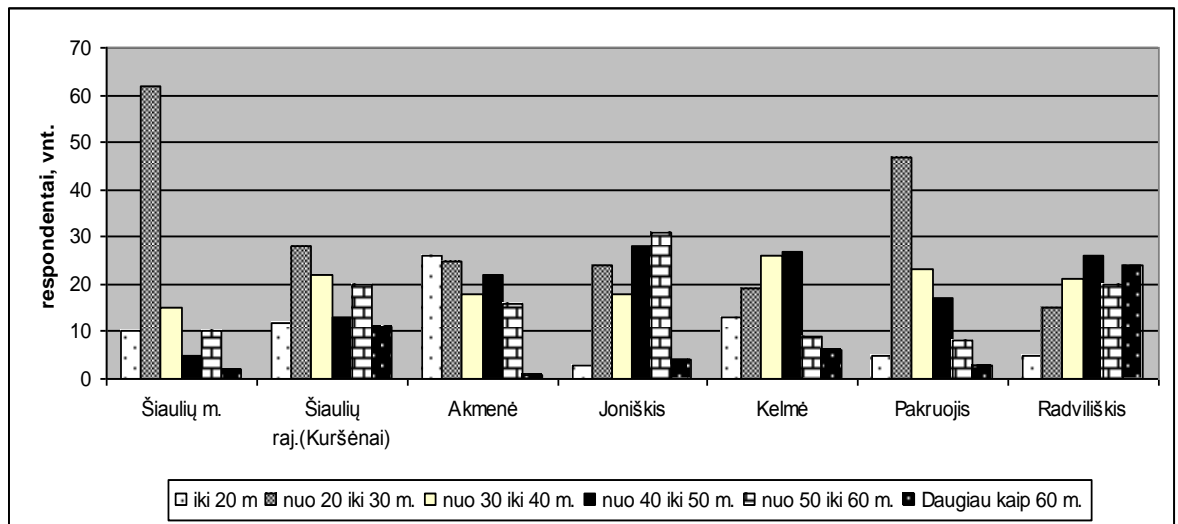


2.1.8 pav. Respondentai pagal išsilavinimą Pakruojyje, skaičius, N=103



2.1.9 pav. Respondentai pagal išsilavinimą Radviliškyje, skaičius, N=108

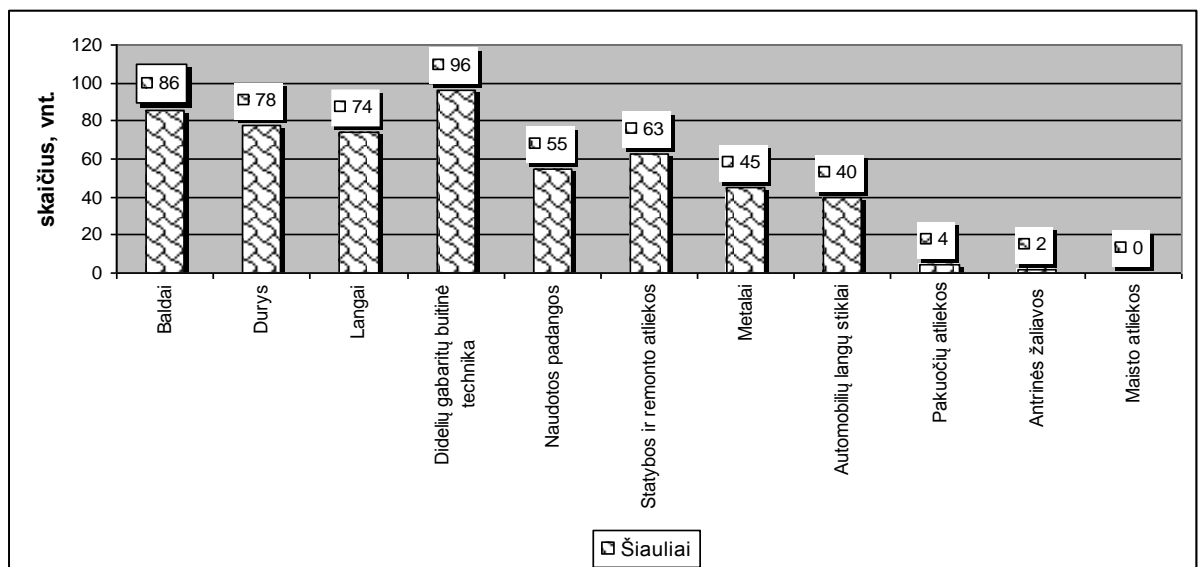
Kaip ir buvo minėta, tyrime dalyvavo 735 respondentai. Iš jų nuo 20 iki 30 m. amžiaus – 30 proc.; nuo 30 iki 40 m. ir nuo 40 iki 50 m. po 19 proc.; nuo 50 iki 60 m. – 15 proc.; iki 20 m. – 10 proc; virš 60 m. – 7 proc. Respondentų amžius pateiktas 2.1.10 pav.



2.1.10 pav. Respondentai pagal amžių, skaičius, N=735

2.2 Didelių gabaritų atliekų identifikavimas

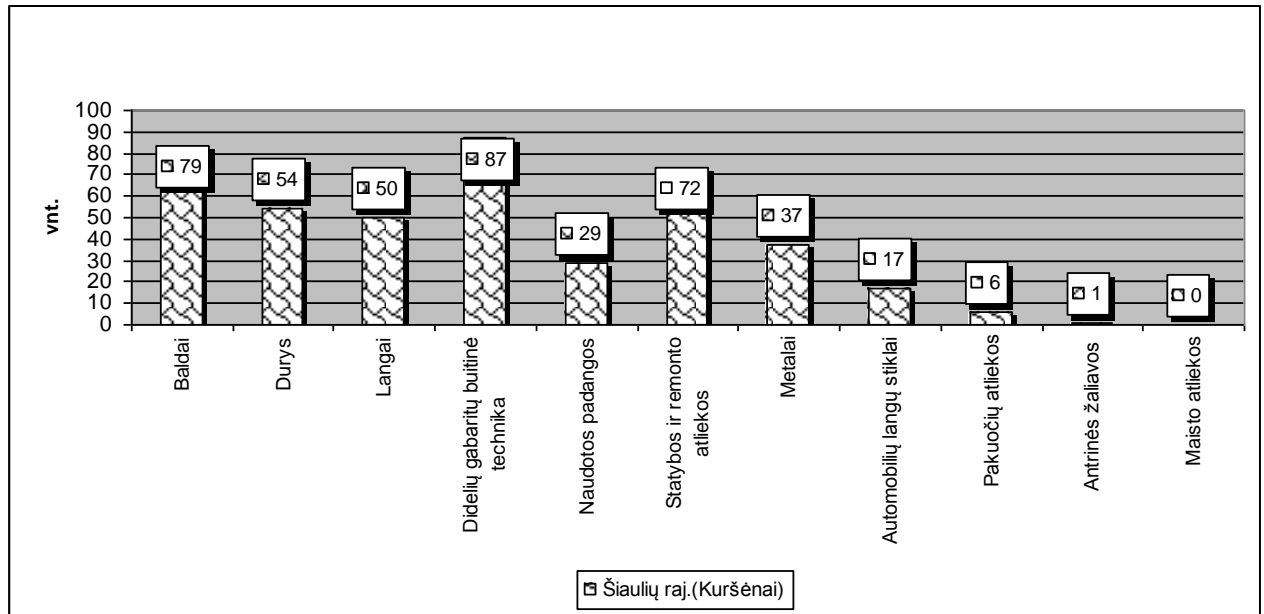
Kadangi apklaustieji yra įvairaus amžiaus ir išsilavinimo, galima teigti, kad kiekvienas jų skirtingai žino, kas yra didelių gabaritų atliekos. Daugumos Šiaulių miesto gyventojų (92,3 proc.) nuomone, didelių gabaritų atliekos yra didelių gabaritų buitinė technika, 82,7 proc. nuomone – baldai, 75 proc. nuomone – durys, 71 proc. nuomone – langai, 63 proc. nuomone – statybos ir remonto atliekos. Šiaulių miesto gyventojų nuomonė apie tai, kas yra didelių gabaritų atliekos, 2.2.1 pav.



2.2.1 pav. Respondentų Šiaulių m. nuomonė „kas yra didelių gabaritų atliekos”, skaičius, N=104

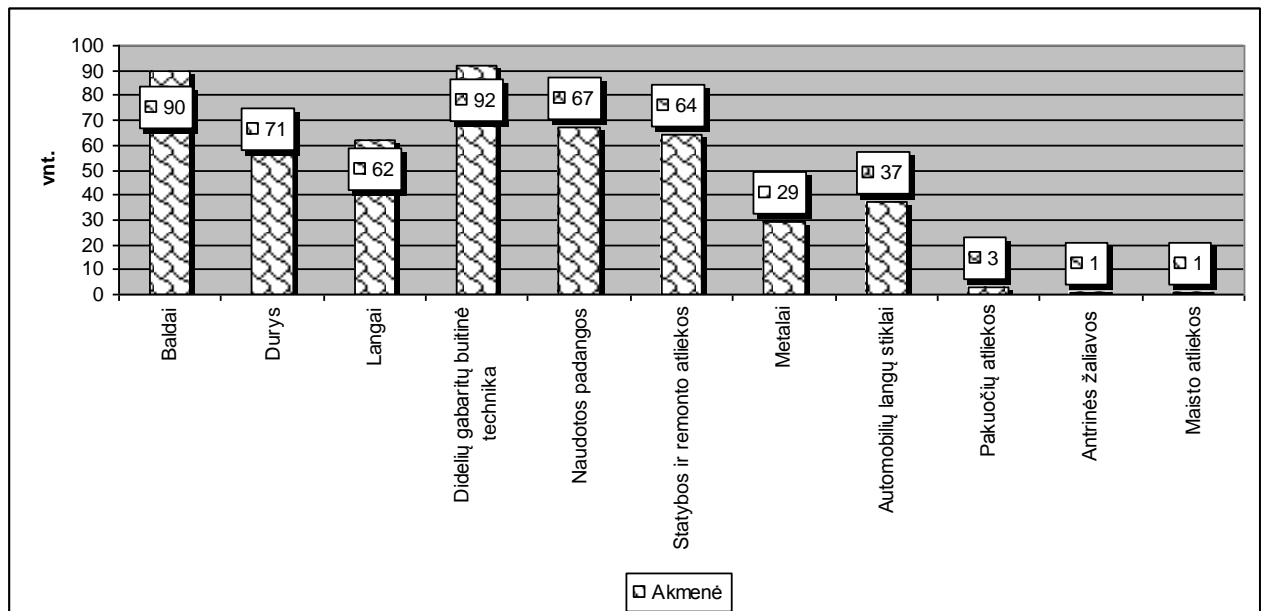
Daugumos Šiaulių raj. (Kuršėnai) gyventojų (82 proc.) nuomone, didelių gabaritų atliekos yra didelių gabaritų buitinė technika, 74,5 proc. nuomone – baldai, 67,9 proc. nuomone – statybos ir

remonto atliekos, 51 proc. nuomone – durys, 47,2 proc. nuomone – langai. Šiaulių raj. (Kuršėnai) gyventojų nuomonė apie tai kas yra didelių gabaritų atliekos, 2.2.2 pav.



2.2.2 pav. Respondentų Šiaulių raj., (Kuršėnai) nuomonė „kas yra didelių gabaritų atliekos“, skaičius, N=106

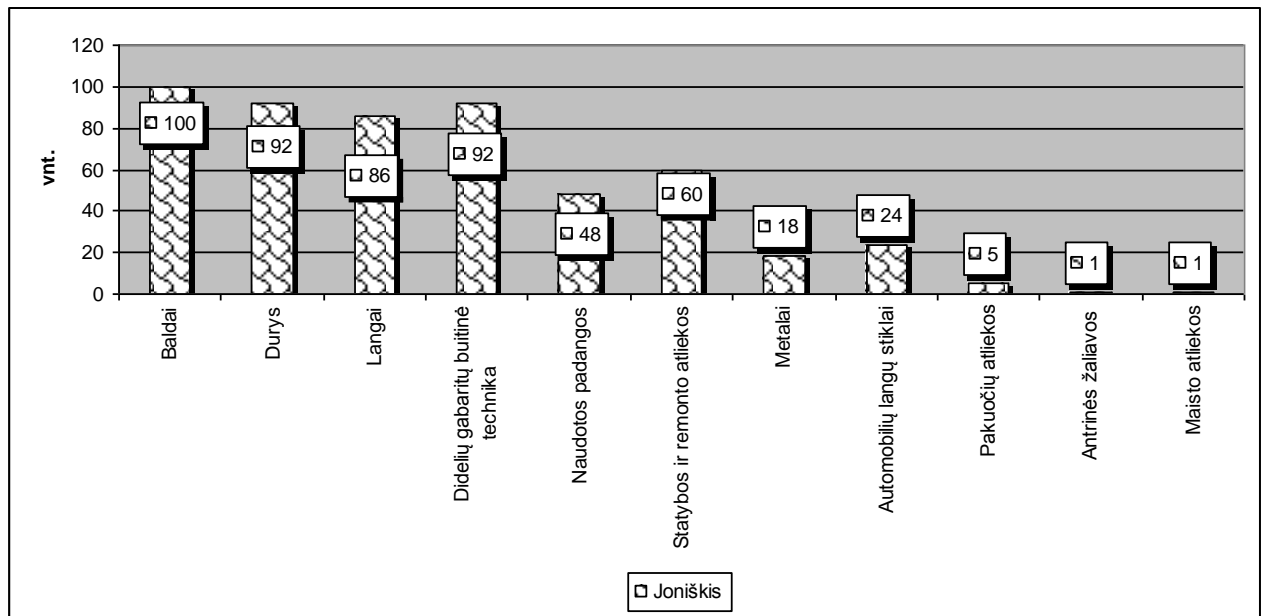
Daugumos Akmenės gyventojų (86,8 proc.) nuomone, didelių gabaritų atliekos yra didelių gabaritų buitinė technika, 84,9 proc. nuomone – baldai, 67 proc. nuomone – durys, 63,2 proc. nuomone – naudotos padangos, 60,4 proc. nuomone – statybos ir remonto atliekos. Akmenės gyventojų nuomonė apie tai kas yra didelių gabaritų atliekos, 2.13 pav.



2.2.3 pav. Respondentų iš Akmenės nuomonė „kas yra didelių gabaritų atliekos“, skaičius, N=106

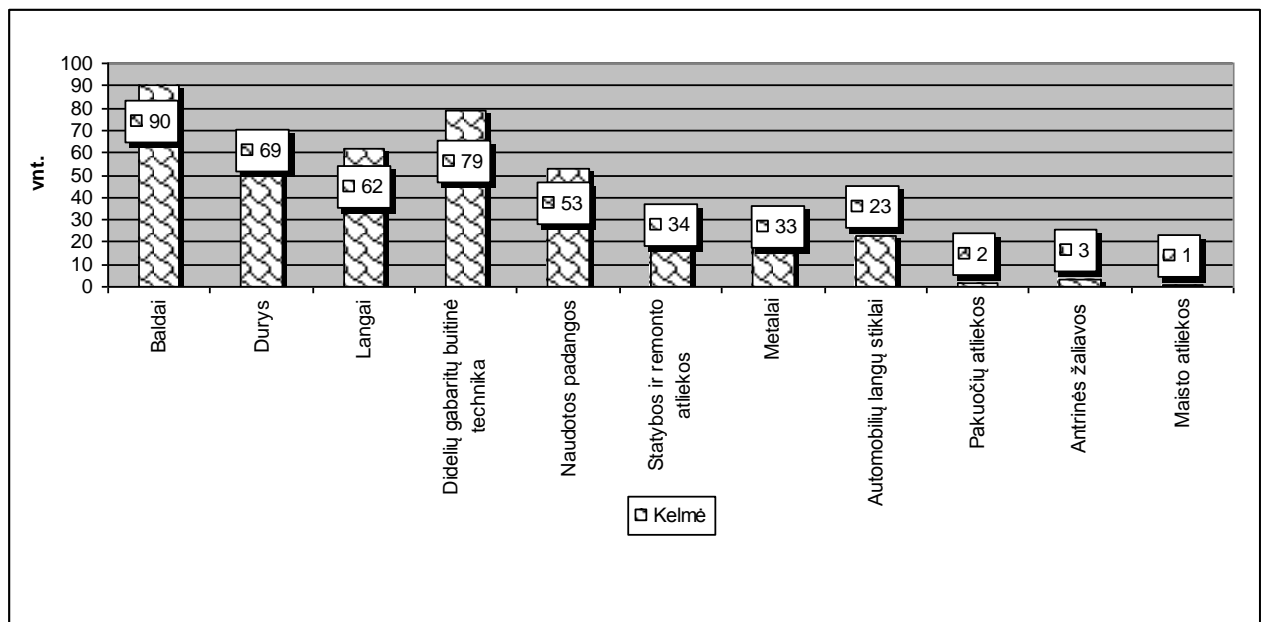
Daugumos Joniškiečių (92,6 proc.) nuomone, didelių gabaritų atliekos yra baldai, 85,2 proc. nuomone – didelių gabaritų buitinė technika ir durys, 79,6 proc. nuomone – langai, 55,5 proc.

nuomone – statybos ir remonto atliekos. Jonišchio gyventojų nuomonė apie tai, kas yra didelių gabaritų atliekos, 2.2.4 pav.



2.2.4 pav. Respondentų iš Jonišchio nuomonė „kas yra didelių gabaritų atliekos”, skaičius, N=108

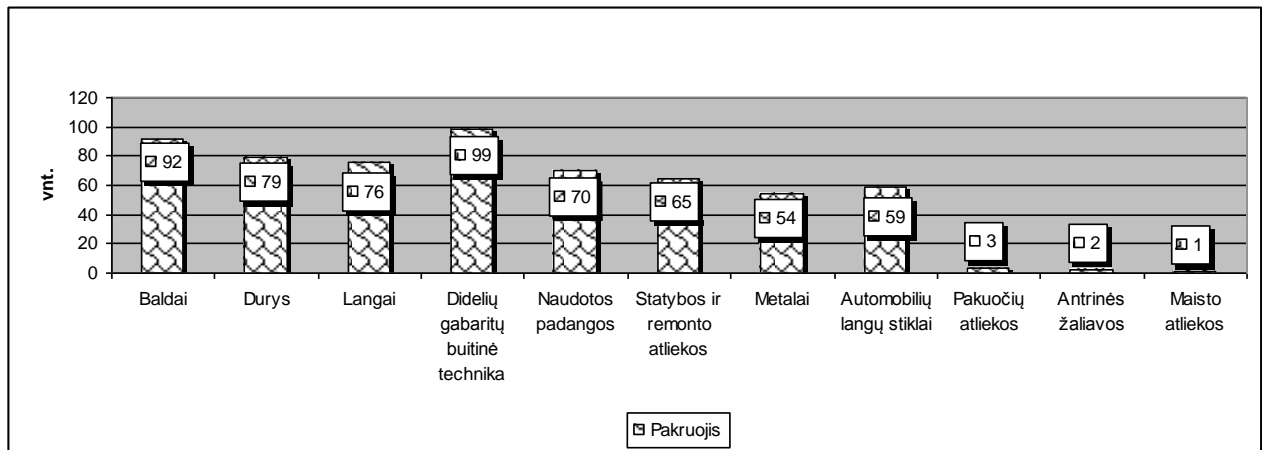
Daugumos Kelmės gyventojų (90 proc.) nuomone, didelių gabaritų atliekos yra baldai, 79 proc. nuomone – didelių gabaritų buitinė technika ir durys, 79 proc. nuomone – statybos ir remonto atliekos, 69 proc. nuomone – durys, 62 proc. nuomone – langai. Kelmės gyventojų nuomonė apie tai, kas yra didelių gabaritų atliekos, 2.2.5 pav.



2.2.5 pav. Respondentų iš Kelmės nuomonė „kas yra didelių gabaritų atliekos”, skaičius, N=100

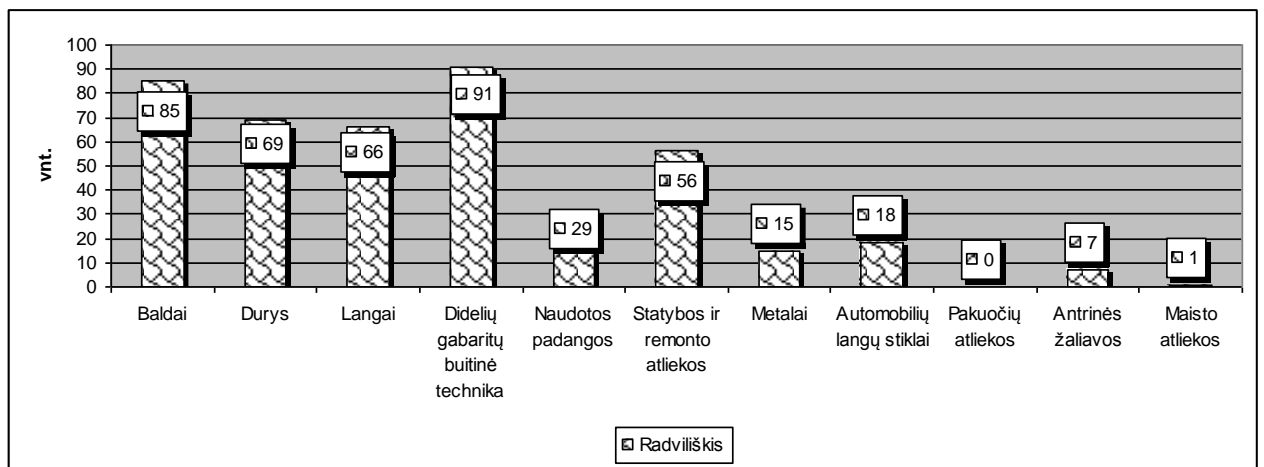
Daugumos Pakruojiečių (96,1 proc.) nuomone, didelių gabaritų atliekos yra didelių gabaritų buitinė technika, 89,3 proc. nuomone – baldai, 76,7 proc. nuomone – durys, 73,8 proc. nuomone –

langai, 68 proc. nuomone – naudotos padangos. Pakruojo gyventojų nuomonė apie tai, kas yra didelių gabaritų atliekos, 2.2.6 pav.



2.2.6 pav. Respondentų iš Pakruojo nuomonė „kas yra didelių gabaritų atliekos“, skaičius, N=103

Daugumos Radviliškio gyventojų (84,3 proc.) nuomone, didelių gabaritų atliekos yra didelių gabaritų buitinė technika, 78,7 proc. nuomone – baldai, 63,8 proc. nuomone – durys, 61,1 proc. nuomone – langai, 51,8 proc. nuomone – naudotos padangos. Radviliškio gyventojų nuomonė apie tai, kas yra didelių gabaritų atliekos, 2.2.7 pav.

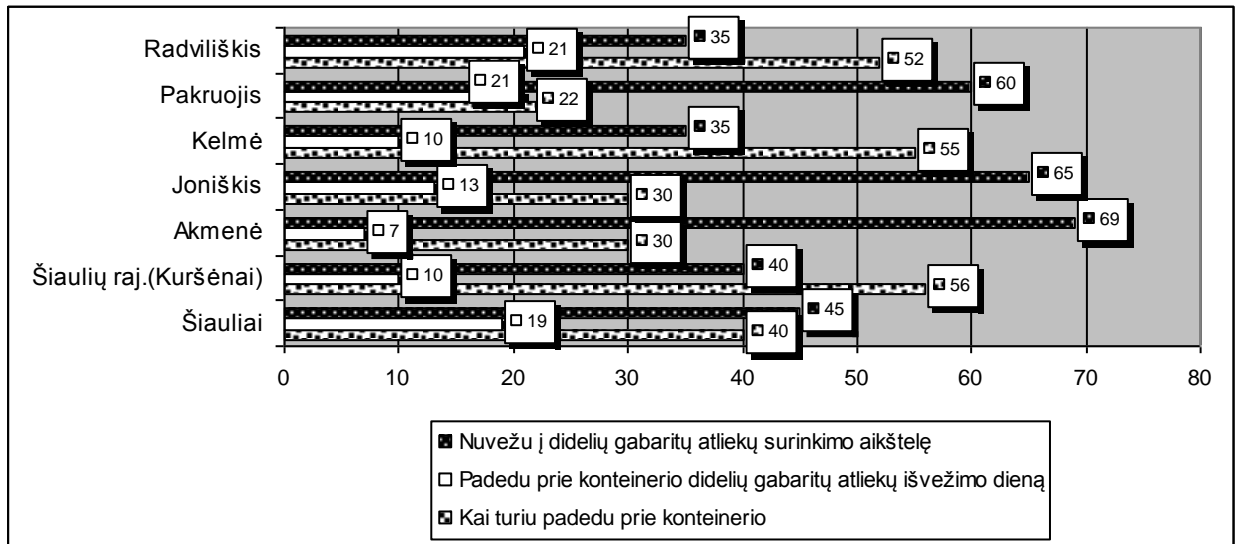


2.2.7 pav. Respondentų iš Radviliškio nuomonė „kas yra didelių gabaritų atliekos“, skaičius, N=108

2. 3. Didelių gabaritų atliekų šalinimas

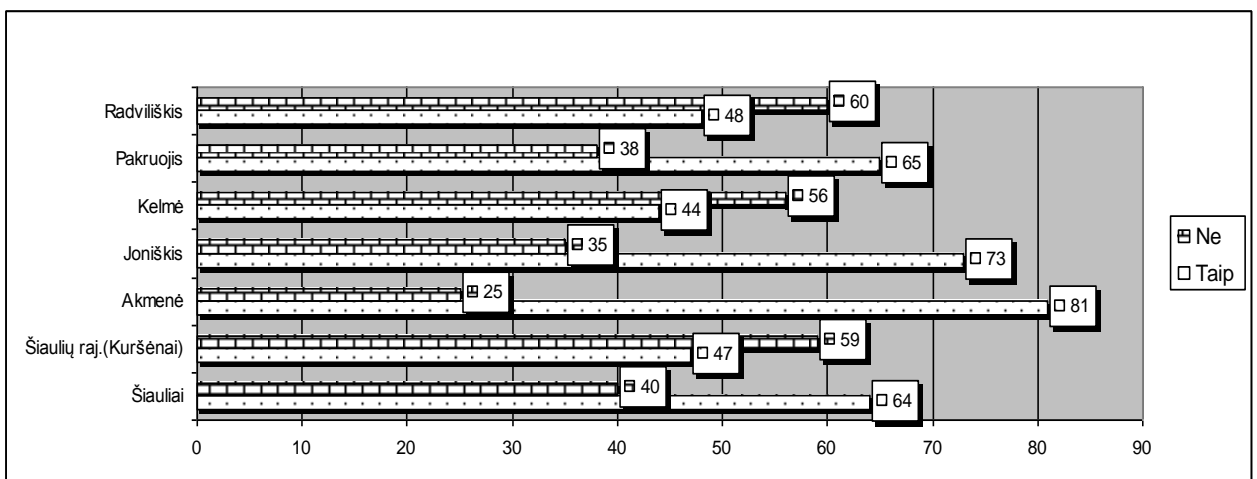
Dažniausia Šiaulių regiono gyventojai susidariusias didelių gabaritų atliekas nuveža į didelių gabaritų atliekų surinkimo aikštelę (47,5 proc.) arba kai turi padeda prie konteinerio (38,8 proc.) ir tik (13,7 proc.) padeda prie konteinerio didelių gabaritų atliekų išvežimo dieną.

Analizuojant situaciją savivaldybės lygmeniu nustatyta, kad respondentai iš Šiaulių miesto susidariusias didelių gabaritų atliekas šalina taip: nuveža į didelių gabaritų atliekų surinkimo aikštelę (43,3 proc.), kai turi padeda prie konteinerio (38,4 proc.), padeda prie konteinerio didelių gabaritų atliekų išvežimo dieną tik 18,3 proc.; respondentai iš Šiaulių raj. (Kuršėnų) – nuveža į didelių gabaritų atliekų surinkimo aikštelę (37,7 proc.), kai turi padeda prie konteinerio (52,8 proc.), ir tik 9,5 proc. padeda prie konteinerio didelių gabaritų atliekų išvežimo dieną; respondentai iš Akmenės – nuveža į didelių gabaritų atliekų surinkimo aikštelę (65,1 proc.), kai turi padeda prie konteinerio (28,3 proc.), ir tik 6,6 proc. padeda prie konteinerio didelių gabaritų atliekų išvežimo dieną (6,6 proc.); respondentai iš Joniškio – nuveža į didelių gabaritų atliekų surinkimo aikštelę (60,2 proc.), kai turi padeda prie konteinerio (27,8 proc.), padeda prie konteinerio didelių gabaritų atliekų išvežimo dieną (12 proc.);, respondentai iš Kelmės – nuveža į didelių gabaritų atliekų surinkimo aikštelę (35 proc.), kai turi padeda prie konteinerio (55 proc.), padeda prie konteinerio didelių gabaritų atliekų išvežimo dieną (10 proc.); respondentai iš Pakruojo – nuveža į didelių gabaritų atliekų surinkimo aikštelę (58,2 proc.), kai turi padeda prie konteinerio (21,4 proc.), padeda prie konteinerio didelių gabaritų atliekų išvežimo dieną (20,4 proc.); ir respondentai iš Radviliškio – nuveža į didelių gabaritų atliekų surinkimo aikštelę (32,4 proc.), kai turi padeda prie konteinerio (48,2 proc.), padeda prie konteinerio didelių gabaritų atliekų išvežimo dieną (19,4 proc.). Šiaulių regione susidariusių didelių gabaritų atliekų šalinimas pavaizduotas 2.3.1 pav.



2.3.1 pav. Respondentai pagal tai, kur šalina susidariusias didelių gabaritų atliekas, skaičius, $N=735$

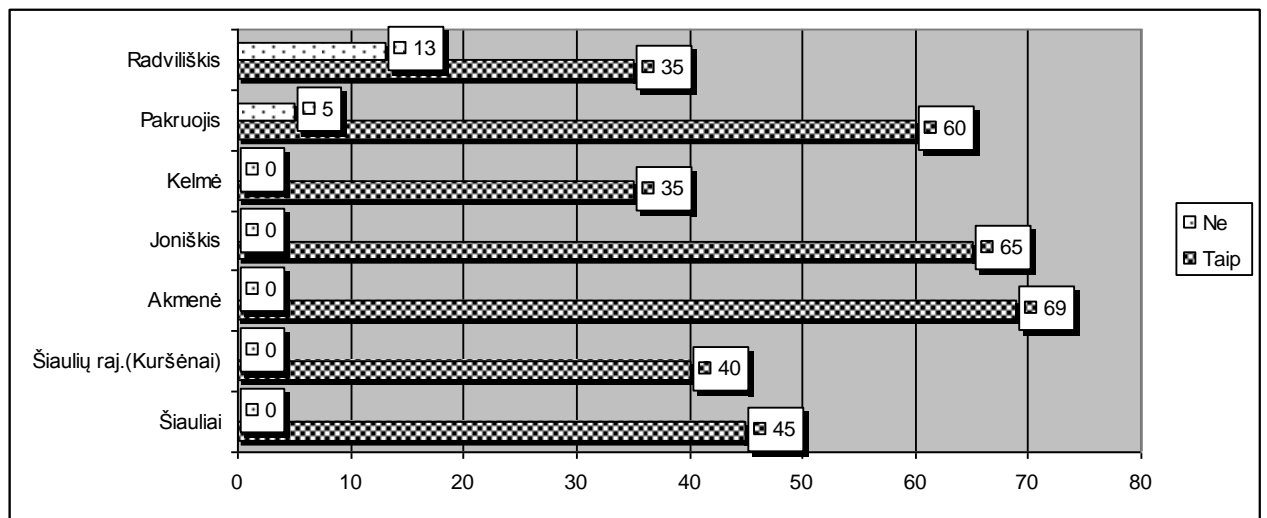
Pusė Šiaulių regiono respondentų (49,9 proc.) žino, kur jų savivaldybėje yra didelių gabaritų atliekų surinkimo aikštelė. Tačiau analizuojant situaciją atskirose savivaldybėse, rezultatai parodė, kad respondentai iš Kelmės (56 proc.), iš Radviliškio (55,5proc.), iš Šiaulių raj. (Kuršėnų) (54,6 proc.) nežino, kur jų savivaldybėje yra didelių gabaritų atliekų surinkimo aikštelė. Geriausią informaciją apie savivaldybės teritorijoje įrengtas didelių gabaritų aikšteles turi Akmeniškiai (76,4 proc.), Joniškiečiai (68,7 proc.), Šiauliečiai (61,5 proc.) ir Pakruojiečiai (60,2 proc.). Šiaulių miesto, Šiaulių raj. (Kuršėnų), Akmenės, Joniškio, Kelmės, Pakruojo ir Radviliškio respondentų atsakymai 2.4.1 pav.



2.4.1 pav. Respondentai pagal tai, ar žino, kur jų savivaldybėje yra didelių gabaritų atliekų surinkimo aikštelė, skaičius, $N=735$

2.4 . Atliekų šalinimas didelių gabaritų atliekų surinkimo aikštelėse

Šiaulių regiono respondentai žino, kur jų savivaldybėje yra didelių gabaritų atliekų surinkimo aikštelė ir naudojami šia paslauga (95,1 proc.). Analizuojant situaciją savivaldybių lygmeniu, rezultatai parodė, kad respondentai iš Šiaulių miesto, Šiaulių raj. (Kuršėnų), Akmenės, Joniškio ir Kelmės žino, kur jų savivaldybėje yra didelių gabaritų atliekų surinkimo aikštelė ir 100 proc. naudojami didelių gabaritų atliekų surinkimo aikštelėmis. Tik respondentai iš Radviliškio (27 proc.) ir Pakruojo (7,7 proc.) nesinaudojo didelių gabaritų atliekų surinkimo aikštelėmis žr. 2.5.1 pav. Viena iš priežasčių, kodėl respondentai nesinaudojo didelių gabaritų atliekų surinkimo aikštele – transporto neturėjimas.



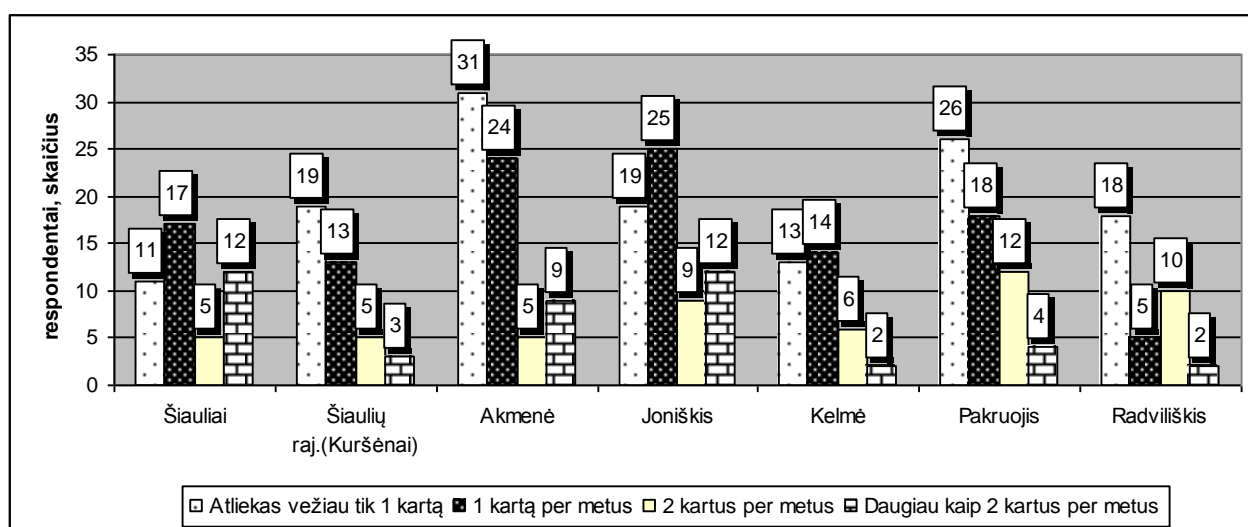
2.5.1 pav. Respondentai, pasinaudoję didelių gabaritų atliekų surinkimo aikštele, skaičius, N=367

Didžioji dalis Šiaulių regiono respondentų (43,5 proc.) mano, kad be didelių gabaritų atliekų į aikštelę galima vežti ir automobilių padangas, 34,8 proc. - statybines atliekas, 33,6 proc. buitinio remonto atliekas, 20,5 proc. – medieną, 20,4 proc. metalą, ir tik 15,2 proc. nuomone - žaliąsias atliekas bei buitines atliekas. Tai rodo, kad 15,2 proc. Regiono gyventojų į aikšteles veža ir neleistinas atliekas (žaliąsias ir buitines).

Šiaulių regiono respondentų nuomonė apie tai, kokias dar atliekas, be didelių gabaritų, galima vežti į didelių gabaritų atliekų surinkimo aikštelę

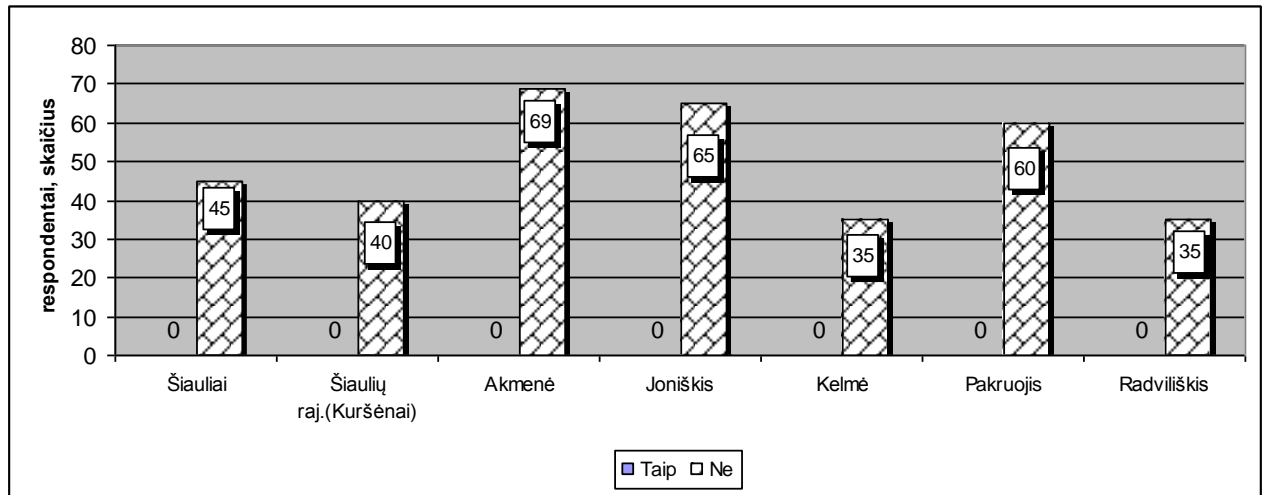
Atliekų rūšys Gyvenamoji vieta	Šiauliai	Šiaulių raj. (Kuršėnai)	Akmenė	Joniškis	Kelmė	Pakruojis	Radviliškis
Elektros ir elektroninės įrangos atliekas	27	21	21	42	15	19	12
Automobilių padangas	55	29	45	61	34	60	36
Statybines atliekas, turinčias asbesto	37	27	44	56	34	29	29
Buitinio remonto atliekas	24	25	48	50	33	34	33
Medieną	28	13	26	27	12	18	27
Metalą	28	15	18	14	28	32	15
Antrines žaliavas (popierių, stiklą, plastiką)	15	10	19	27	5	10	5
Buities pavojingas atliekas (dienos šviesos lempas, akumuliatorius, tepalus, dažus, rūgštis, termometrų, baterijas)	24	16	17	14	10	7	15
Žaliąsias atliekas (žolę, lapus, šakas, velėną)	16	6	29	37	4	12	8
Buitines atliekas	17	8	15	12	4	8	3

Didžioji dalis respondentų iš Šiaulių regiono (39 proc.) atliekas į didelių gabaritų atliekų surinkimo aikštelę vežė tik 1 kartą; 1 kartą per metus – 33 proc., 2 kartus per metus – 15 proc. ir daugiau kaip 2 kartus per metus – 13 proc. Rezultatų pasiskirstymas savivaldybės lygmeniu žr. 2.7.1 pav.



2.7.1 pav. Respondentai, kaip dažnai veža atliekas į didelių gabaritų atliekų surinkimo aikštelę skaičius, N=349

Respondentai iš Šiaulių regiono (100 proc.) neturėjo problemų (nenurodė) pristatydami atliekas į didelių gabaritų atliekų surinkimo aikštelę. Rezultatų pasiskirstymas savivaldybės lygmeniu žr. 2.8.1 pav.



2.8.1 pav. Respondentai, apie problemas pristatant atliekas į didelių gabaritų atliekų surinkimo aikštelę, skaičius, N=349

Šiaulių regiono respondentų pastabos, kas paskatintų juos pristatyti atliekas į didelių gabaritų atliekų surinkimo aikštelę žr. 2.9.1 lentelė.

2.9.1 lentelė

Kas paskatintų pristatyti atliekas į didelių gabaritų atliekų surinkimo aikštelę

Eil. Nr.	Gyvenamoji vieta	Pastabos
1.	Šiaulių miestas	Užmokestis už atvežtas atliekas; daugiau informacijos; ilgesnis aikštelių darbo laikas savaitgaliais
2.	Šiaulių raj. (Kuršėnai)	Užmokestis už atvežtas atliekas; išsamesnė informacija apie atliekų priėmimą aikštelėse; kaip rasti aikštelę; bauda už ne vietoje padėtas atliekas
3.	Akmenė	Bauda, išsamesnė informacija apie aikštelę; užmokestis už atvežtas atliekas; ilgesnis aikštelių darbo laikas; mažesnis mokestis už buitines atliekas
4.	Joniškis	atlygis už nuvežimą; didesnė informacijos sklaida; mažesnis mokestis už atliekas; užmokestis už atvežtas atliekas; mažesnis mokestis už buitines atliekas; premija, lankstesnis aikštelių darbo laikas
5.	Kelmė	Daugiau informacijos; ženklai; kad arčiau būtų įrengta aikštelė
6.	Pakruojis	Neturiu su kuo atvežti iki aikštelės; jei sumokėtų už atliekas; materialinis atlygis; priemoka
7.	Radviliškis	Reklama; bauda, informacija per TV; atlygis už kurą; informacijos stoka; atlygis už atvežtas atliekas; kad aikštelė būtų arčiau;

2.5 Informacijos sklaidos apie didelių gabaritų atliekų surinkimą ir aikšteles vertinimas

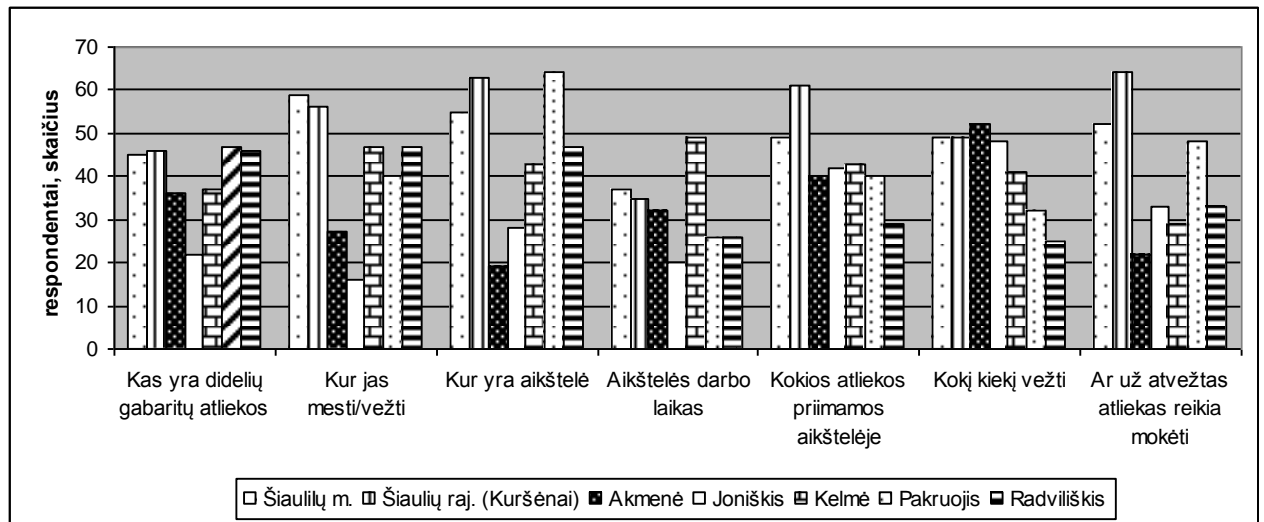
Analizuojant informacijos perdavimo būdus apie didelių gabaritų atliekas, jų tvarkymą ir esamas atliekų surinkimo aikšteles, nustatyta, kad priimtinausi informacijos perdavimo būdai Šiaulių regiono gyventojams yra: vietinė spauda - (1 prioritetas), laidos šia tema per TV (2 prioritetas), informacinė skrajutė (3 prioritetas), internetinė žiniasklaida (4 prioritetas) ir Socialinis tinklas FACEBOOK (5 prioritetas). Rezultatų pasiskirstymas savivaldybių lygmeniu žr. 2.10.1 lentelė.

2.10.1 lentelė

Respondentų nuomonė apie informacijos perdavimo būdus, didelių gabaritų atliekas, jų tvarkymą ir esamas atliekų surinkimo aikšteles Šiaulių regione

	Šiaulių m.	Šiaulių raj. (Kuršėnai)	Akmenė	Joniškis	Kelmė	Pakruojis	Radviliškis
Vietinė spauda	40	42	55	79	69	43	65
Laidos šia tema per TV	48	63	55	43	41	45	39
Laidos šia tema per radiją	13	39	27	33	25	27	23
Internetinė žiniasklaida	49	43	30	26	41	40	17
Socialinis tinklas FACEBOOK	44	41	32	12	16	46	21
Informacija atliekų tvarkytojų internetinėje svetainėje	18	18	13	17	7	9	21
Informacija savivaldybės internetinėje svetainėje	8	11	15	20	7	9	4
Informacija skelbimų lentoje	20	22	28	24	24	19	12
Reklama autobusų sustojimo aikštelėse	22	23	9	7	4	8	10
Informacija per seniūnus	8	9	16	32	3	15	11
Informacinė skrajutė	27	56	33	37	55	28	24
Mokymai/seminarai	13	9	7	6	2	13	1
Vieši renginiai	27	26	8	21	13	27	9
El.laiškas/pokalbis telefonu su specialistu	10	14	20	11	4	6	9

Šiaulių regiono gyventojams daugiausia informacijos trūksta apie tai, kur yra aikštelė (1 prioritetas), kokios atliekos priimamos aikštelėje (2 prioritetas), kokį kiekį atliekų galima vežti (3 prioritetas), kur jas mesti / vežti (4 prioritetas), ar už atvežtas atliekas reikia mokėti (5 prioritetas), kas yra didelių gabaritų atliekos (6 prioritetas) ir aikštelės darbo laikas (7 prioritetas). Rezultatų pasiskirstymas savivaldybių lygmeniu žr. 2.11.1 pav.



2.11.1 pav. Kokios informacijos regiono gyventojams trūksta

IŠVADOS IR REKOMENDACIJOS

Apibendrinus tyrimo duomenis, padarytos išvados:

- Gauti tyrimo rezultatai padės geriau išsiaiškinti, kaip Šiaulių regiono gyventojai šalina didelių gabaritų atliekas, su kokiomis problemomis susiduria pristatydami atliekas į didelių gabaritų atliekų surinkimo aikšteles, kur ir kokios informacijos jie ieško apie didelių gabaritų atliekų tvarkymą ir minėtas aikšteles.

- Tyrimo duomenimis, dauguma Šiaulių regiono gyventojų susidariusias didelių gabaritų atliekas nuveža į didelių gabaritų atliekų surinkimo aikšteles (47,5 proc.), arba kai turi padeda prie konteinerio (38,8 proc.) ir tik (13,7 proc.) padeda prie konteinerio didelių gabaritų atliekų išvežimo dieną.

- Tyrimo duomenimis, gyventojus vežti atliekas į didelių gabaritų atliekų surinkimo aikšteles paskatintų: atlygis už atvežtas atliekas, arba sumažintas atliekų tvarkymo mokestis; baudos; ilgesnis arba lankstesnis darbo laikas; platesnė informacijos sklaida.

- Tyrimo rezultatai parodė, kad 56 proc. kelmiškių, 55,5 proc. radviliškiečių ir 54,6 proc. Šiaulių raj. (Kuršėnų) gyventojų nežino, kur jų savivaldybėje yra didelių gabaritų atliekų surinkimo aikštelės.

- Tyrimo duomenimis, Šiaulių regiono gyventojai (100 proc.) neturėjo nusiskundimų pristatant atliekas į didelių gabaritų atliekų surinkimo aikšteles.

- 15,2 proc. apklausoje dalyvavusių regiono gyventojų didelių gabaritų atliekų surinkimo aikštelėse šalina ir neleistinas atliekas: žaliąsias, mišrias komunalines atliekas.

- Šiaulių regiono gyventojai, tvarkydami susidariusias didelių gabaritų atliekas, nurodo, kad daugiausia informacijos jiems trūksta apie tai, kur yra aikštelė (1 prioritetas), kokios atliekos priimamos aikštelėje (2 prioritetas), kokį kiekį atliekų galima vežti (3 prioritetas), kur jas mesti / vežti (4 prioritetas), ar už atvežtas atliekas reikia mokėti (5 prioritetas), kas yra didelių gabaritų atliekos (6 prioritetas) ir aikštelės darbo laikas (7 prioritetas).

Rekomendacijos:

- Motyvuoti Šiaulių regiono gyventojus, kad jie atsakingiau tvarkytų didelių gabaritų atliekas ir aktyviau naudotųsi didelių gabaritų atliekų surinkimo aikštele, o ne padėtų jas prie konteinerio didelių gabaritų atliekų išvežimo dieną.

- Tobulinti Kelmės, Radviliškio ir Šiaulių raj. (Kuršėnų) gyventojų informavimą apie tai, kur jų savivaldybėje yra didelių gabaritų atliekų surinkimo aikštelė.

- Plėsti informacijos sklaidą apie didelių gabaritų atliekų tvarkymą aikštelėse.

PRIEDAI



ŠIAULIŲ
VALSTYBINĖ
KOLEGIJA

GERB. RESPONDENTE,

Šiaulių valstybinė kolegija vykdo Šiaulių regiono atliekų tvarkymo centro užsakomąjį tyrimą
„Atliekų tvarkymo situacija Šiaulių regione“.

Apklausos tikslas – išanalizuoti atliekų tvarkymo situaciją Šiaulių miesto, Šiaulių rajono (Kuršėnų), Akmenės, Joniškio, Kelmės, Pakruojo, Radviliškio rajonų didelių gabaritų atliekų surinkimo aikštelėse.

Apklausa yra **ANONIMINĖ**, nei vardo, nei pavardės nurodyti nereikia

Pasirinkimą žymėkite →

DĖKOJAME UŽ JŪSŲ KANTRYBĘ DALYVAUJANT APKLAUSOJE IR ATSAKANT Į KLAUSIMUS

1. Jūs esate

- Vyras
- Moteris

2. Jūsų gyvenamoji vieta

- Miestas
- Rajonas

3. Jūsų išsilavinimas

- Aukštasis universitetinis
- Aukštasis neuniversitetinis
- Profesinis
- Vidurinis
- Pagrindinis
- Pradinis

4. Jūsų amžius

- Iki 20 m.
- Nuo 20 iki 30 m.
- Nuo 30 iki 40 m.
- Nuo 40 iki 50 m.
- Nuo 50 iki 60 m.
- Daugiau kaip 60 m.

5. Kas yra didelių gabaritų atliekos (galimi keli variantai)?

- Baldai
- Dury
- Langai
- Didelių gabaritų buitinė technika
- Naudotos padangos
- Statybos ir remonto atliekos
- Metalai
- Automobilių langų stiklai
- Pakuočių atliekos
- Antrinės žaliavos
- Maisto atliekos

6. Kur šalinote susidariusias didelių gabaritų atliekas?

- Kai turiu padedu prie konteinerio
- Padedu prie konteinerio didelių gabaritų atliekų išvežimo dieną
- Nuvežu į didelių gabaritų atliekų surinkimo aikštelę

7. Ar žinote, kur Jūsų savivaldybėje yra didelių gabaritų atliekų surinkimo aikštelė?

- Taip
- Ne

PILDOMA, JEI Į 7 KLAUSIMĄ ATSAKĖTE „TAIP“, PRIEŠINGU ATVEJU PEREIKITE PRIE 12 KLAUSIMO**8. Ar teko naudotis didelių gabaritų atliekų surinkimo aikštele?**

- Taip
- Ne (nurodykite priežastis, kodėl nesinaudojate)

9. Jūsų nuomone, kokias dar atliekas, be didelių gabaritų, galima vežti į didelių gabaritų atliekų surinkimo aikštelę?

- Elektros ir elektroninės įrangos atliekas
- Automobilių padangas
- Statybines atliekas, turinčias asbesto
- Buitinio remonto atliekas
- Medieną
- Metalą
- Antrines žaliavas (popierių, stiklą, plastiką)
- Buities pavojingas atliekas (dienos šviesos lempas, akumulatorius, tepalus, dažus, rūgštis, termometrus, baterijas)
- Žaliąsias atliekas (žolę, lapus, šakas, velėną)
- Buitines atliekas

10. Kaip dažnai vežate atliekas į didelių gabaritų atliekų surinkimo aikštelę?

- Atliekas vežiau tik 1 kartą
- 1 kartą per metus
- 2 kartus per metus
- Daugiau kaip 2 kartus per metus

11. Ar kilo problemų pristatant atliekas į didelių gabaritų atliekų surinkimo aikštelę?

- Taip (įvardinkite kokios)
- Ne

12. Kas paskatintų Jus pristatyti atliekas į didelių gabaritų atliekų surinkimo aikštelę? (Nurodykite bent du variantus)**13. Kuris informacijos perdavimo būdas apie didelių gabaritų atliekas, jų tvarkymą ir esamas atliekų surinkimo aikšteles Jums priimtinausias (galimi keli atsakymo variantai)?**

- Vietinė spauda
- Laidos šia tema per TV
- Laidos šia tema per radiją
- Internetinė žiniasklaida
- Socialinis tinklas FACEBOOK
- Informacija atliekų tvarkytojų internetinėje svetainėje
- Informacija savivaldybės internetinėje svetainėje
- Informacija skelbimų lentoje
- Reklama autobusų sustojimo aikštelėse
- Informacija per seniūnus
- Informacinė skrajutė
- Mokymai/seminarai
- Vieši renginiai
- El. laiškas/pokalbis telefonu su specialistu

14. Kokios informacijos, Jūsų manymu, trūksta apie didelių gabaritų atliekų tvarkymą, surinkimo aikšteles?

- Kas yra didelių gabaritų atliekos
- Kur jas mesti/vežti
- Kur yra aikštelė
- Aikštelės darbo laikas
- Kokios atliekos priimanamos aikštelėje
- Kokį kiekį atliekų galima vežti
- Ar už atvežtas atliekas reikia mokėti